

2026 **6**

令和8年6月11日発行
7月号の発行日：7月9日

広報
おやべ
第757号

Oyabe City Public Relations

魅力・安心・充実
しあわせ おやべ



市ホームページ



市公式
Facebook



市 LINE
公式アカウント

華やかに舞い踊る

5月23日 小矢部市獅子舞大共演会



4… 梅雨時期の災害に備えましょう

6… 令和8年7月1日（水）から市役所の「窓口受付時間」を変更します

9… 春の叙勲

本誌に掲載の行事・イベントなどは、中止または変更となる場合があります。
最新の日程などについては、各ホームページをご覧になるか、問い合わせ先へご確認ください。

市政について聞きたいこと・知りたいことを分かりやすく“出前”します。健康から暮らし、文化教養、まちづくり…それぞれのジャンルから51のメニューを用意しました。どうぞ、お気軽に“ご注文”ください！

- 対象** 小矢部市内にお住まいあるいは通勤、通学されている10人以上のグループ・団体
※外部機関出前講座の一部は実施人数に条件があります。
- 期間など** 期間は6月から翌年3月まで(土・日曜日、祝日も可) 時間は午前10時から午後9時まで
- 会場** 市内に限ります。会場の手配、設営、会場借り上げの費用負担は申込者でお願いします
- 講師派遣費用** 無料(材料費、有償の資料などは実費負担)
- 申し込み方法** 実施希望日の3週間前までに、申込書に開催場所案内図を添えて企画政策課へ提出してください。
郵便、FAX、Eメールでも受け付けます。
※申込書は、市役所企画政策課、市役所1階市民ロビー、市民交流プラザ窓口、津沢コミュニティプラザ窓口、各公民館にあります。また、市のホームページ(No.1001710)からダウンロードもできます。



申し込みにあたってのお願い ●要望、苦情申立、個別相談をお受けする場ではありません。●政治、宗教、営利を目的とする催しなどとあわせてお申し込みされることはご遠慮ください。●各担当部署の事務の都合から、希望に添えない場合があります。

問い合わせ 企画政策課(市役所2階) ☎(67)1760 内線217 FAX(67)5683
Eメール: hisyo@city.oyabe.lg.jp 〒932-8611 小矢部市本町1-1

市政出前講座「めるへん市民塾」メニュー表 令和9年3月31日まで

市政総合

番号	メニュー	内容	時間(分)	担当課
1	小矢部市の財政 - 予算の概要 -	地方自治体の財政制度の仕組みや小矢部市予算概要のポイントを分かりやすく説明します。	60	財政課
2	第7次小矢部市総合計画の概要	令和元年度からの10年間を見据えた小矢部市の新たな指針である、最上位計画「第7次総合計画」の概要について、分かりやすく説明します。	40	企画政策課
3	第4次小矢部市行政改革大綱の取り組み - 最小の経費で最大の効果を -	令和6年度からの5年間における行政改革の新たな方向性と具体策を示した「第4次行政改革大綱」について説明します。	30	行政マネジメント課
4	公共施設の再編計画 - 人口規模に見合った施設数へ -	「公共施設再編計画」に基づく、公共施設の再編の必要性、方向性や実施時期について、説明します。	30	行政マネジメント課
5	おやべ型1%まちづくり事業について	おやべ型1%まちづくり事業の制度の概要や採択された事業の主なもの内容について説明します。	30	定住支援課
6	男女共同参画社会ってなあに？	男女共同参画社会の意義と実現に向けた取り組み状況などを説明します。	30	定住支援課
7	定住促進対策について	人口が減少している現状において、定住を促進する施策について分かりやすく説明します。	30	定住支援課
8	統計が語る - 小矢部市の姿 -	国勢調査、工業統計などの結果から市の状況を簡潔に説明します。	30	企画政策課
9	小矢部市のデジタルツールを活用した情報発信について	「市公式ホームページ」や「市LINE公式アカウント」、「結ネット」など、デジタルツールを活用した情報発信のあり方について説明します。	30	DX推進課
10	小矢部市における自治体DXについて	行政手続きのオンライン化やデジタルデバインド(情報格差)対策など、小矢部市が進める「行政のデジタル化及びDX化」と「社会のデジタル化及びDX化」に係る取組について説明します。	30	DX推進課
11	スマートフォンの操作・アプリの活用などについて	スマートフォン教室などで開催していることではなく、基本的な操作及び使い方で困りがある内容について相談を受け付けます。	60～	DX推進課
12	商工事業者向けGDX化の取り組み事例の紹介について	事業の中でデジタル化やGDX化に取り組む商工事業者の取り組み事例について説明します。※GDX(環境配慮も含めた業務改善の取り組み)。	60～	DX推進課

議会

番号	メニュー	内容	時間(分)	担当課
13	知っておきたい議会のしくみ	市議会の役割と仕組みについて説明します。	30	議会事務局

健康と福祉

番号	メニュー	内容	時間(分)	担当課
14	介護保険制度の概要	介護保険制度の概要や高齢者を支える仕組みなどについて説明します。	45～60	健康福祉課
15	保健事業の概要	健康づくり推進のための保健事業の概要や「第3次健康おやべプラン21」について説明します。	45～60	健康福祉課
16	やっぱりしっかり朝ごはん - おやべ朝食しポリシーション - の取り組み	健康寿命の延伸のため、「第3次健康おやべプラン21」の取組の一つである朝食をきっかけとした健康づくりの推進について説明します。	30～60	健康福祉課
17	子育てを応援 - 子育て支援施策のいろいろ -	小矢部市における子育て支援制度や事業概要を分かりやすく説明します。	30～60	こども家庭課
18	子どもの権利について	子どもの権利条約(児童の権利に関する条約)の考え方や、子どもの権利について説明します。	30	こども家庭課
19	障害者福祉制度の概要	障害者福祉制度や事業概要について説明します。	30～60	社会福祉課
20	ゲートキーパー養成講座	悩んでいる人に気付き、必要な支援につなげ、見守る人(ゲートキーパー)を養成します。また、「第2次のち支える小矢部市自殺対策計画」の説明をします。	60～90	健康福祉課

No. 市ホームページの「目的別検索」から番号を入力すると、詳細情報をご覧になれます。

くらし

番号	メニュー	内容	時間(分)	担当課
21	税金よもやま話	市税を中心に、税について分かりやすく説明します。	60	税務課
22	自然と暮らしを守る「下水道」	下水道の仕組みと役割、下水道の財源などを説明します。	30	上下水道課
23	豊かな生活の命づな「水道」	私たちの生活に欠かせない水道の仕組みと、経営状況などを紹介します。	30	上下水道課
24	国民健康保険制度のあらまし	制度の概要と小矢部市の国保財政の現状を分かりやすく説明します。	30	市民課
25	後期高齢者医療制度のあらまし	後期高齢者医療制度の仕組みを分かりやすく説明します。	30	市民課
26	ご存じですか？市民課窓口事務のいろいろ	出生、婚姻、死亡、転出転入のときに必要な届け出について要点を簡潔に説明します。	30	市民課
27	おらっちゃ小矢部市民は、だまされません	身近に起こっている消費者トラブルの内容や対処法について、啓発用のDVDやパンフレットを基に分かりやすく説明します。	45～60	生活環境課
28	ごみの減量生活始めよう！	ごみの種類や捨て方、リサイクルの仕組みについて説明します。	30	生活環境課

まちづくり

番号	メニュー	内容	時間(分)	担当課
29	住みよい街と家づくり (都市計画と建築)	みんなで作る街並みや、建物を建てる際の基本的なルールを説明し、市が取り組んでいる都市計画事業やリフォーム(耐震改修)支援を紹介します。	60	都市建設課

産業

番号	メニュー	内容	時間(分)	担当課
30	農業特産物の振興	農業特産物の振興に向けた活動状況、助成制度について紹介します。	30	農林課
31	土地改良事業、災害復旧事業の補助制度	国庫・県単独・市単独土地改良事業や農地・農業用施設災害復旧事業の補助制度について説明します。	30	農林課
32	小矢部市の企業誘致 - 現状と展望 -	企業誘致の現状と市の施策について説明します。	45	商工立地振興課
33	見て来て体験メルヘンおやべ 「ほっとな観光情報」	旬の小矢部の祭り・イベント情報を始め、話題の観光情報を紹介します。	30	観光課
34	猛将 木曾義仲	木曾義仲の生涯を紹介します。	60	観光課/義仲・巴プロジェクト推進班

防災・安全

番号	メニュー	内容	時間(分)	担当課
35	おやべの防災について	市地域防災計画に基づく小矢部市の防災対策など皆さんの疑問を分かりやすく説明します。	30	総務課
36	学ぼう応急手当 (救命入門コース)	小矢部消防署の署員が胸骨圧迫とAEDの取り扱いについて説明します。(救命入門コース参加証を発行します。)※小矢部消防署での開催を基本としますが、希望する場所での開催も可能です。	45～90	総務課
37	考えよう！交通安全対策	小矢部市の交通事故の現状、そして富山県の交通事故の現状、交通死亡事故の例などから、総合的に交通安全対策を考えます。	30	生活環境課

スポーツ

番号	メニュー	内容	時間(分)	担当課
38	くらしの中にスポーツを	スポーツに関する現状やスポーツ協会・総合型スポーツクラブなどの生涯スポーツの重要性を分かりやすく説明します。	45	文化スポーツ課

文化・教育

番号	メニュー	内容	時間(分)	担当課
39	特色ある学校づくり	特色ある学校づくりに向けた各学校の取組について紹介します。	40	教育総務課
40	おいしい学校給食 - こころからだの健康 -	給食ができるまでを紹介し、学校給食センターの業務や学校給食の役割などを分かりやすく説明します。	40	学校給食センター
41	生涯学習と私たち	生涯学習の大切さ、楽しさなど、その魅力と各種講座の概要を紹介します。	45	文化スポーツ課
42	地元再発見！文化財めぐり	市内の指定文化財や文化・自然遺産等について、その由来、見方、景観などを学芸員が同行して説明します。	適宜	文化スポーツ課

一般

番号	メニュー	内容	時間(分)	担当課
43	農地の売買、賃借、転用の知識	農地の売買や貸し借り、農地を住宅地にするときの制度の要点を解説します。	30	農業委員会事務局

外部機関出前講座

番号	メニュー	内容	時間(分)	担当課
44	あいおいニッセイ同和損害保険株式会社 災害時における自主避難セミナー ※参加者 20名以上	住民の皆さまが災害発生時、適切な避難行動をとれるよう「防災対応ポケットマニュアル」(無料配布)に基づく、初動行動を学びます。災害用伝言ダイヤルの実演も披露します。	30～60	企画政策課
45	あいおいニッセイ同和損害保険株式会社 高齢者の自動車事故防止セミナー ※参加者 20名以上	高齢者だから発生する乗降時・乗車中等の自動車事故につき、高齢者目線で解説します。「高齢ドライバー交通安全ガイド」(無料配布)にて運転寿命を伸ばすコツもお伝えします。	30～60	企画政策課
46	あいおいニッセイ同和損害保険株式会社 高齢者暮らしの危険対策セミナー ※参加者 20名以上	高齢者の皆さま、実は交通事故より家庭内の事故が原因で亡くなっている人が多いです。家庭内の危険箇所を事例に基づいて説明、自宅内を点検するチェックシートも無料配布します。	30～60	企画政策課
47	明治安田生命保険相互会社 健康増進について (①～④から選択)	①「睡眠」と「健康」の知恵袋講座 ②女性のための「健康づくり応援」講座 ③知って備える！もしものときのがん講座 ④からだのなかから元気に いきいき血管講座	60	企画政策課
48	明治安田生命保険相互会社 介護・認知症について (①～④から選択)	①楽しく学ぶ！認知症予防講座(認知症の理解) ②最適な「MYライフ&エンディング」を考えよう ③今から知る・今日から始める 介護のそなえ ④フレイル予防講座	60	企画政策課
49	明治安田生命保険相互会社 相続・資産形成等について (①～④から選択)	①はじめての「お金の育て方」セミナー ②「相続」と「争族」のはなし ③笑顔を運ぶ「遺言」のお話 ④親子で学ぶ「お金」のキホン講座	60	企画政策課
50	日本生命保険相互会社 小学生向けキッズセミナー (①～③から選択)	①ニュースを見るのが面白くなる！株価を予想してみよう ②身の回りのものはどこで作られている？ものの値段の決まり方を学ぼう ③森林の大切さを学び、間伐材でオリジナルの作品を作ろう！(上限20名まで)	60	企画政策課
51	日本生命保険相互会社 社員・働く世代向けセミナー (①～③から選択)	①知っておきたい！NISA・iDeCo・個人年金保険 ②知っていますか？年金のこと～年金セミナー ③生活習慣病リスクセミナー～知る・防ぐ・備える～	60	企画政策課

梅雨時期の災害に備えましょう

これからの時期は、大雨により河川の増水や氾濫、浸水害、土砂災害が発生する可能性が高まる「梅雨の時期（出水期）」となります。発生する自然災害に対する知識を持ち災害に備えましょう！

気象情報などを収集する

テレビ・ラジオ、防災・緊急メール、市公式LINE、インターネットなどを活用し、気象情報、雨量、水位情報を自ら収集して、災害に備えましょう。

早めの準備・早めの避難

市から避難情報が発令されていなくても、雨量の情報、周囲の前兆現象に注意し、異変があればすぐに、自主的に避難をするよう心がけましょう。

最低3日分の食料備蓄

避難に備え、最低3日分の食料を備蓄しましょう。

飲料水は1人1日3リットルが目安です。乳幼児、高齢者、食物アレルギーなどに考慮して備蓄しましょう。普段使用しているものを、多めに購入して日常的に消費、消費した分を補充する「ローリングストック」では、無理なく備蓄できます。



災害から身を守るために（大雨の場合）

普段から… 気象情報・空の変化に注意

大雨になるおそれ
雨が降りだす



- ・周りより低い場所など、危険箇所を把握
- ・避難場所や避難ルートを確認しておく

雨が強くなると…

レベル2
注意報



- 最新の情報に注意して、災害に備えた早めの準備を
- 雨・風の影響を受けやすい地区・避難困難者は早めの行動を！

大雨が降り続けると…

レベル3 警報
レベル4 危険警報



- ・気象情報や外の様子に注意
- ・非常用品や避難場所、避難ルートを確認
- ・災害に備えて、家の外の備えを点検

- 市が発表する避難に関する情報に注意し、必要に応じて避難する

さらに激しい大雨が続くと…

レベル5 特別警報



- 市からの避難指示などに従い、直ちに避難所などの安全な場所に避難！
- 外出が危険なときは、家の中で少しでも安全な場所へ移動

直ちに命を守る行動をとる

レベル5 特別警報が発表されたら？

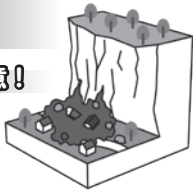
尋常でない大雨などが予想され、重大な災害が起こる可能性が非常に高まっています。この段階では、安全に避難することはできません。直ちに命を守る行動をとってください【警戒レベル5相当】

土砂災害の前兆を知っておこう

がけ崩れ

こんな前兆れに注意！

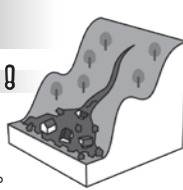
- ◆がけから水がわき出る。
- ◆小石がバラバラと落ちてくる。
- ◆地鳴りがする。
- ◆がけにひび割れができる。



土石流

こんな前兆れに注意！

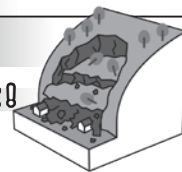
- ◆山鳴りがする。
- ◆急に川の水が濁り、流木が混ざり始める。
- ◆腐った土の匂いがする。
- ◆降雨が続くのに川の水位が下がる。
- ◆立木が裂ける音や、石がぶつかり合う音が聞こえる。



地すべり

こんな前兆れに注意！

- ◆地面がひび割れ、陥没が起きる。
- ◆がけや斜面から水が噴き出す。
- ◆井戸や沢の水が濁る。
- ◆地鳴り・山鳴りがする。
- ◆樹木が傾く。
- ◆亀裂や段差が発生する。



防災行政無線電話応答サービスを活用しましょう

災害情報などの重要な情報をお伝えするため、防災行政無線による放送を行っていますが、放送内容が聞き取りづらい場合があることから、放送内容を電話で確認できるサービスを行っています。ぜひご利用ください。

☎ 0120-264-999（逃げる！至急！！）



防災コーナー

警戒レベルは、災害が発生する危険度をすぐに理解できるように、市が発表する「避難指示」などの避難情報を5段階にレベル分けをしたものです。数字が大きくなるほど、災害が発生する危険度が高いことを示しています。また、レベルの違いを分かりやすくするために、レベルごとに色分けがされています。

避難情報等 (警戒レベル)				河川水位や雨の情報 (警戒レベル相当情報)				
警戒レベル	状況	住民が取るべき行動	避難情報等	防災気象情報 (警戒レベル相当情報)				
				浸水の情報 (河川)	土砂災害の情報	大雨の情報		
黒	5	災害発生又は切迫	命の危険 直ちに安全確保!	緊急安全確保	5 相当	レベル5 氾濫特別警報	レベル5 土砂災害特別警報	レベル5 大雨特別警報
~~~~~ 〈警戒レベル4までに必ず避難!〉 ~~~~~								
<b>紫</b>	<b>4</b>	災害のおそれ高い	危険な場所から 全員避難	避難指示	<b>4 相当</b>	レベル4 氾濫危険警報	レベル4 土砂災害危険警報	レベル4 大雨危険警報
<b>赤</b>	<b>3</b>	災害のおそれあり	危険な場所から 高齢者等は避難	高齢者等避難	<b>3 相当</b>	レベル3 氾濫警報	レベル3 土砂災害警報	レベル3 大雨警報
<b>黄</b>	<b>2</b>	気象状況悪化	自らの避難行動 確認		<b>2 相当</b>	レベル2 氾濫注意報	レベル2 土砂災害注意報	レベル2 大雨注意報
<b>白</b>	<b>1</b>	今後気象状況悪化のおそれ	災害への心構えを 高める		<b>1 相当</b>	早期注意情報		

警戒レベル5は、すでに安全な避難ができず命が危険な状況です。  
**警戒レベル5 緊急安全確保**の発令を待ってはけません!

**警戒レベル4 避難指示**で危険な場所から全員避難しましょう。

避難に時間のかかる高齢者や障害のある人は、**警戒レベル3 高齢者等避難**で危険な場所から避難しましょう。

警戒レベル4である「避難指示」が出た場合は、危険な場所から全員避難することになります。危険度が一番高い警戒レベル5では、災害が発生している可能性が非常に高く、安全に避難することが出来ません。必ず警戒レベル4までに避難してください。

## 防災質問コーナー

**Q** 寝ている時の災害への備えについて教えてほしい

**A** 災害は時間や場所を選ばずに発生します。特に発生の予測ができない地震への対策として「**家具の固定や配置の見直し**」を実施しましょう。家具の下敷きになってケガなどを負わないようにするためや倒れた家具によって避難できない事態を防ぐために有効です。

また、避難する際に割れたガラスなどでケガをしないためにも、懐中電灯や靴・スリッパなどの履物を枕元に用意しておきましょう。

自宅の耐震改修に加えて、実施がしやすい「**家具の固定や配置の見直し**」を検討してみてください。

問い合わせ 総務課 ☎ (67) 1760 内線 234

## 防災・緊急メール配信システムについて

気象警報の発令や河川の増水などの情報をメールで配信するサービスです。防災の備えとして、ぜひ登録をお願いします。

### システムへの登録方法

下記アドレスへ空メールを送信してください。利用申し込み受け付けメールが返信されます。返信メールの指示に従い、登録手続きを行ってください。

空メールアドレス

bousai oyabe@raidan.ktaiwork.jp



### テストメールの配信について

6月24日10:00にテストメールを配信予定です。システムの登録手続きを行ったにもかかわらずメールが届かない場合は、下記の問い合わせ先へご連絡ください。

※気象警報などが発表されている場合は、テストメールの配信を中止する場合があります。

## 災害時に備えてフォローしておくくと便利です

### 北陸電力送配電 公式 X (旧 Twitter)

災害発生時の注意事項や、停電時に町単位での停電戸数、復旧見込み時刻が確認できるホームページへのリンクを紹介しています。

### 北陸電力送配電

#### スマホアプリ・停電情報お知らせサービス

設定した地域(最大12地域)の停電、復旧見込み時刻などをプッシュ通知でお知らせします。

なお、チャットで停電・電線の設備についてのお問い合わせもできます。

[https://www.rikuden.co.jp/nw_taisyohou/appli.html](https://www.rikuden.co.jp/nw_taisyohou/appli.html)



問い合わせ 北陸電力送配電株式会社

ネットワークサービスセンター ☎ 0120-837119

問い合わせ 総務課 ☎ (67) 1760 内線 234

## 令和8年7月1日(水)から市役所の「窓口受付時間」を変更します

住民票の写しなどのコンビニ交付や各種手続のオンライン申請の利用拡大により、来庁せずにできる手続が広がっています。次の取組を目的に、本庁舎などでの手続き、相談の窓口受付時間を試行的に変更します。

- 「行かない窓口」の推進：来庁せずに手続きが完了する市民窓口を推進します。
- 市民サービスの向上：窓口対応以外の業務に充てる時間を確保し、市民サービスの向上につなげます。
- 時間外勤務の縮減：勤務時間終了後の精算・片付け業務のために常態化していた時間外勤務を減らすことで、生産性・ワークライフバランスの向上、人材確保を図ります。

### 【変更内容】 窓口受付時間 9:00～16:00 (変更前 8:30～17:15)

- ※窓口の受付時間を変更するもので、開庁時間や電話対応の時間、職員の勤務時間は、変更ありません。
- ※相談業務などで事前予約がある場合は、変更後の窓口受付時間以外でも対応します。
- ※個別の相談窓口（子育て相談など）の受付時間に変更はありません。

【試行期間】 令和8年7月1日から令和9年6月30日まで（予定）

【対象施設】 市役所本庁舎・総合保健福祉センター・津沢コミュニティプラザ

窓口受付時間の変更について、詳細はこちらをご確認ください! ▶ No. 1007771



## 証明書は簡単・便利な「コンビニ交付」をご利用ください!

マイナンバーカードを使えば、下記の証明書などをコンビニで取得できます。

- ・住民票の写し
- ・印鑑登録証明書
- ・所得課税証明書
- ・戸籍全部事項証明書
- ・戸籍一部事項証明書
- ・戸籍附票の写し

- いつでも 夜も休日も! (6:30～23:00 土日祝含む)
- どこでも 全国のコンビニで!
- かんたん 店頭が多機能端末(マルチコピー機)で!

詳細はこちらから! ▶ No. 1003297



## オンライン申請 もご利用ください!

- 上下水道(開始・中止・名義変更)関係
- 子ども・子育て関係
- 各種補助金申請
- 戸籍・住民票関係
- 税関係
- 市営駐車場関係 など

詳細はこちらから! ▶ No. 1000008



問い合わせ 総務課 人事担当 ☎(67) 1760 内線 241

全ての市民がデジタル化の恩恵を受けられる地域社会の実現に向け No. 1004852

## スマートフォン教室を開催します

参加  
無料

どなたでも何度でも受講できますので、お気軽にご参加ください。

日時・場所

- ① 6月23日(火) 13:30～15:30 『LINE マスター編』 市民交流プラザ
- ② 6月29日(月) 13:30～15:30 『スマホの楽しみ方編』 総合保健福祉センター
- ③ 7月22日(水) 10:00～12:00 『LINE マスター編』 津沢コミュニティプラザ
- ④ 7月30日(木) 13:30～15:30 『LINE・防災編』 市民交流プラザ

内容

- 『LINE マスター編』 LINEの機能(メッセージの送受信・ビデオ通話・スタンプ/画像送受信・ともだち追加・その他LINEの便利機能)のご紹介
- 『スマホの楽しみ方編』 スマホを使いこなす  
スマホならではの機能(マップ・LINE・インターネット検索など)の体験
- 『LINE・防災編』 小矢部市LINE公式アカウントの機能を利活用、防災対策、詐欺、迷惑メールのセキュリティ対策

定員

各先着20人(10人に満たない場合は、開催を見送ります。)  
また定員に達した場合は、申し込みを終了します。

※講師は、ソフトバンク株式会社の  
スマホアドバイザー認定講師が  
務めます。

申込方法

DX推進課まで電話でお申し込みください。

申込期限

①6月16日(火) ②6月22日(月) ③7月15日(水) ④7月23日(木)



問い合わせ: DX推進課 ☎(67) 1760 内線 236

# 市が発出する文書への公印押印の見直しについて

## 公文書への公印の押印を見直します

公印押印事務の簡素化、効率化およびデジタル化などへの対応を図るため、市が発出する公文書のうち、公印を押印する文書を限定することにしました。公印の押印がなくても、公文書の効力に変わりはありません。

## 押印省略の場合の書式について

公印を押印しない文書には、発信者名の下に「(公印省略)」と記載します。また、文書には従来どおり文書番号、担当者名、連絡先などを記載し、市が施行している文書であることを明確にします。

## 実施時期

令和8年7月1日以降に発出する文書について適用します。

## 公印を押印する文書

次に該当する文書は、今後も公印を押印して発出します。

種類	具体例	考え方
法令などにより公印を押印することが義務付けられているもの	契約書、法令様式で「印」があるもの など	法令遵守の文書を施行する必要があるため。
相手方の権利義務または法的地位に重大な影響を及ぼすもの	許認可の通知書、命令取消の通知書、改善命令書、納税通知書、督促状、協定書、覚書、辞令、任命書、委嘱状、委任状、補助金返還命令、行政財産の目的外使用許可書 など	許認可のように相手方だけでなく、その内容を信頼して行動する第三者にも影響を及ぼすものがあることなどから、誰でも文書の真正性を確保できるよう配慮することが必要なため。納税通知書のように相手に義務を課すものは、相手方がその真正性を疑うことも想定されることから、真正性を確保できるよう配慮することが必要なため。
事実証明に関するもの	身分証、受給者証、福祉関係証明書、寄附受領書 など	第三者に示す必要がある文書については、当該第三者がその文書の真正性を容易に判断できるよう配慮することが必要なため。
儀礼的に公印を押印すべきもの	表彰状、感謝状 など	市として相手方に敬意を示すために従前どおりの方法で実施することが必要なため。
その他公印が必要と決裁権者が認めるもの		事務の性格や特別な事情により、公印押印が必要と判断される場合もあると想定されるため。

詳細については、市ホームページ（No. 1007761）をご確認ください。

問い合わせ 総務課 ☎ (67) 1760 内線 232

# 違法な不用品回収業者にご注意ください！

違法な不用品回収業者に引き渡されたごみが、不法投棄されたり不適正に処理されたりする事例が全国的に問題となっています。

家庭から発生するごみ（一般廃棄物）を処理できるのは市が許可または委託する業者のみです。

廃家電や粗大ごみを処分する際は、小矢部市のごみ分別ルールに従って行ってください。

なお、家電4品目を処分するには、家電リサイクル法に基づき、排出者（所有者）がリサイクル料金を支払って、指定引取場所へ持ち込む、あるいは小売業者に引き取ってもらう必要があります。

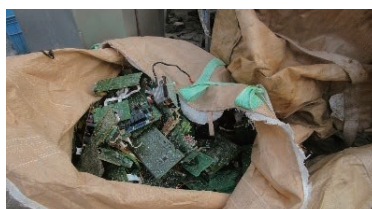
**一般廃棄物処理業の許可を得ていない不用品回収業者による廃家電などの回収は違法ですので絶対に利用しないでください。**

## 〇県内の不用品回収業者による廃家電などの不適切な保管状況

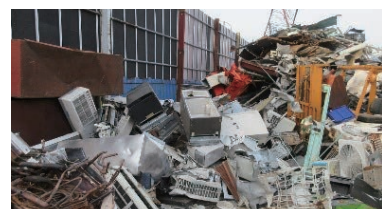
破損した小型家電類



小型家電などから取り出された基板類



乱雑に積み上げられた冷蔵庫及びエアコン



問い合わせ 生活環境課 ☎ (67) 1760 内線 755

## 小矢部市議会議員選挙の日程について

告示日 7月26日(日)  
投票日 8月2日(日)

### 《立候補予定者事務説明会》

日時 7月2日(木) 10:00～  
場所 小矢部市役所 講堂

問い合わせ 選挙管理委員会 ☎(67) 1760 内線 232、237

## 後期高齢者医療制度にご加入の皆さんへ

新しい「後期高齢者医療資格確認書」または「後期高齢者医療資格情報のお知らせ」を7月中頃から順次郵送します。

有効期間は、令和8年8月1日から令和9年7月31日までとなります。  
医療機関受診時の窓口負担(1割、2割または3割)は、前年の所得等により判定されるため、変更となっている場合がありますので、ご注意ください。

以下のご案内は、令和8年8月1日時点における年齢を基準としています。

### 【85歳以上の人全員、もしくは普段マイナ保険証を利用されていない人(※1)】

これまでどおり、手続きなしで新たな資格確認書を7月中にお届けします。  
お手元に届いた資格確認書でも受診いただけます。

### 【84歳以下で、普段からマイナ保険証を利用されている人(※2)】

「資格情報のお知らせ」をお届けします。

マイナンバーカードの読み取り機が故障している場合や、読み取り機を設置していない医療機関などでは、マイナンバーカードと一緒に「資格情報のお知らせ」を提示することで保険適用されます。

また、マイナ保険証での受診が難しくなった人(要配慮者等※3)は、申請手続きにより資格確認書を交付しますので、その場合は資格確認書での受診も可能です。

※1 普段マイナ保険証を利用されていない人は、下記の※2に該当しない人です。

※2 普段からマイナ保険証を利用されている人は、以下の条件をともに満たす人です。

- ①過去1年間で6回以上マイナ保険証を利用している人
- ②概ね直近3カ月以内にマイナ保険証を利用している人

※3 要配慮者等とは、介助が必要な人(障がい者手帳の交付を受けている人や、要支援・要介護認定を受けている人など)です

### ■資格確認書への限度額適用区分の記載について

後期高齢者医療制度において、令和6年12月2日に従来の「限度額適用認定証」、「限度額・標準負担額認定証」の新規発行が廃止されました。

資格確認書への限度額適用区分の記載を希望される人は、市民課で申請してください。



マイナンバー  
0120-95-0178

5番を選択のうえ、音声ガイダンスにしたがってお進みください。

受付時間(年末年始を除く)

平日:9時30分～20時00分  
土日祝:9時30分～17時30分

マイナ保険証について  
もっと知りたい方は  
こちら



問い合わせ 市民課 ☎(67) 1760 内線 745、746

### 春の叙勲

この度の受章、誠にありがとうございます。

### 春の叙勲

瑞宝単光章 消防功勞



みなみ じゅんいち 氏  
(綾子)

消防団員として、長きにわたる消防業務に精励されました。小矢部市消防団副団長として活躍され、消防団活動の活性化に尽力されました。



### 暮らし

### 野焼きは法律で禁止されています！

廃棄物（ごみ）を屋外で燃やす行為（野焼き）は、「廃棄物の

処理及び清掃に関する法律」の規定により原則として禁止されています。

また、市民から野焼きに対する苦情が寄せられています。

### 野焼きの具体例

・地面そのまま



・ドラム缶



・ドラム缶に煙突が付いた程度



実際に市民から寄せられた声  
 ・近所で草木を燃やして煙たい  
 ・煙で窓を開けられない  
 ・洗濯物に臭いがついて困る  
 ・体調の悪い人がいるので困る  
 など

### 罰則

野焼きをした人には、5年以下の懲役、1千万円以下の罰金（法人は3億円以下）のいずれ

か、または両方が科せられます。「吾から燃やしている」「自分一人くらいならいいだろう」と簡単に考えて罰則を受けるケースもありますので、ご注意ください。

### せん定枝処理機の貸し出し

生活環境課では、市内の敷地内で生じたせん定枝をチップ化し有効活用する場合にせん定枝処理機を貸し出していますので、ご活用ください（事前予約制）。

問い合わせ 生活環境課

☎(07)1760 内線753

### 河川、用水などへのごみなどの投棄について

河川や用水は皆さんの大切な財産です。ごみや刈草などの不法投棄や心無いポイ捨てをやめて、きれいな環境づくりにご協力をお願いします。

※河川などへのごみを捨てる行為をした人には、5年以下の懲役、1千万円以下の罰金（法人は3億円以下）のいずれか、または両方が科せられます。

※市、小矢部警察署、市環境保健衛生協議会で、「ごみのポイ捨て禁止看板」を作成し、自治会（町内会）などへ交付しています。看板が必要な場合は設置場所を決定した上で、申請書の提出をお願いします。申請書の様式は生活環境課にてお渡ししています。

問い合わせ 生活環境課  
 ☎(07)1760  
 内線752,753



### クマの出没にご注意ください！

今年度に入り、市内でも5件のクマの目撃情報が入っています。（5月29日時点）ハイキングや山菜採りなどで山に入る機会が増加するシーズンですので、クマの被害に遭わないためにも、次のことに気を付けて下さい。

- ①朝夕は、食べ物求めてクマの行動が活発となるので、行動を控える。
- ②山中では単独行動を避け、グループで声をかけ合って活動し、人の気配をクマに伝える。
- ③ラジオや鈴、笛など、音の出るものを携帯し、人間の存在をクマに気付かせる。
- ④足跡や糞などクマの痕跡を見つけたら引き返す。
- ⑤林道脇での人身事故の例も多いため、車から降りる際にはクラクションを数回鳴らして降りるなど注意する。

⑥クマとの遭遇に備え、ヘルメットの着用やクマ撃退スプレーを携帯する。

⑦子グマの近くには必ず母グマがいて危険なので、子グマを見たらそっと立ち去る。

◆目撃情報や痕跡情報については、「富山県ツキノワグマ出没情報地図【クマつば】」にてご確認くださいませ。（市ホームページ）  
 No.10002763 からご覧いただけます。

◆クマを目撃した場合やクマの痕跡を見つけた場合は、直ちに農林課または小矢部警察署（☎(07)0110）に連絡してください。

### 放任果樹の伐採等に関する補助のご案内

市では、クマによる人身被害などを防止するため、クマの誘因物となる管理されていない果樹の伐採等を行う場合、その費用の一部を補助しています。

対象者 自治会、自治振興会などの団体

補助率 果樹の伐採等経費の2分の1以内

上限額 伐採する果樹1本あたり7500円

※詳細は、市ホームページ

No.10006505 をご確認ください。

問い合わせ 農林課

☎(07)1760 内線425

## コンビニ交付サービス 休止のご案内

庁舎停電のため、次の日程でコンビニ交付サービスを休止します。ご利用の皆さんにはご不便をおかけしますが、ご理解とご協力をお願いします。

**期間** 6月19日(金)午後5時～20日(土)終日

**対象** 戸籍全部事項証明書、戸籍一部事項証明書、戸籍附票の写し、利用登録申請  
**問い合わせ** 市民課

**No.** 10003297

## 税金・保険・年金

### 国民年金保険料について

**免除・納付猶予期間がある人へ**

国民年金保険料の免除（一部免除を含む）、納付猶予、学生納付特例を受けた期間があると、老齢基礎年金の年金額が少なくなります。

将来受け取る年金額を増やすため、10年以内に保険料をさかのぼって納めることができる「追納」をお勧めします。

#### 【追納される時の注意事項】

- 一部免除の期間は、納付すべき保険料を納付していないと、追納できません。
- すでに、老齢基礎年金を受けている人は追納できません。

原則、古い免除期間からの追納となります。

免除が承認された期間の翌年度から数えて、3年目以降に追納する場合は、当時の保険料に一定額の加算額が上乗せされます。

※追納される場合は、申し込みが必要で、「国民年金保険料追納申出書」に必要事項を記入の上、お近くの年金事務所にお問い合わせてください。

**問い合わせ**  
・砺波年金事務所  
☎0763(33)1725  
・市民課国民年金担当  
☎(07)1760  
内線745,746

### 65歳以上の皆さんへ 介護保険料決定通知書 を送付します

令和8年度介護保険料額は、7月中旬に発送する「介護保険料決定通知書」にてお知らせします。

#### 特別徴収(年金天引き)・ 普通徴収(口座振替)の人

はがき形式の決定通知書  
**普通徴収(納付書)の人**

納入通知書兼納付書(通知書と納付書をとじた冊子形式)

※7月に1年分をまとめて送付します。毎期ごとに納付書は送付しませんので、届いた納付書はなくなっていくください。

また、納め忘れのないよう納期限までに納付をお願いします。  
**問い合わせ**

・砺波地方介護保険組合  
☎0763(34)8333  
・健康福祉課  
(総合保健福祉センター1階)  
☎(07)86005

## 健康・福祉

### 令和8年度「特定健康 診査(健康診査)」が スタートします

**対象者**

①40歳～74歳までの小矢部市国民健康保険被保険者

②後期高齢者医療制度の被保険者  
※治療中の人も対象です。

**検査内容** 問診、尿検査、身体・腹囲測定、血圧測定、血液検査(血清脂質、肝機能、HbA1c、クレアチニン、貧血など)

**受診料** 無料

**受診期間** 受診券が届いた日から9月30日(水)まで

**協力医療機関** 市内15カ所

※一部事前に予約が必要な医療機関があります。予約が必要な医療機関には、ご連絡の上、受診してください。

**問い合わせ** 市民課

☎(07)1760  
内線715,747

### 令和8年度後期高齢者 歯科健康診査の実施

後期高齢者の健康づくりの環境として「後期高齢者歯科健診」を実施します。

後期高齢者歯科健診は、歯や歯ぐきの状態だけでなく、「噛む」・「飲み込む」といったお口の機能も併せて診る健診です。お口の健康は全身の健康にも影響しますので、ぜひ受診しましょう。

**対象者** 令和7年度中に75歳になられた人(昭和25年4月1日～昭和26年3月31日生まれ)

※対象者へは5月下旬に「歯科健診のご案内」をお送りします。

**健診期間** 6月1日(月)～10月31日(土)

※歯科医療機関への事前予約が必要で、

**実施機関** 富山県内の歯科医療機関

※一部実施していない歯科医療機関がありますので、送付書類でご確認ください。

**健診内容** 歯の状態や歯周病の検査、嚙下(飲み込み)機能の検査、舌

□唇機能(□の運動)検査

**持ち物** 送付物一式、マイナ保険証または資格確認書

**費用** 無料

※健診の結果、治療が必要な場合は別途治療費がかかります。

**問い合わせ**

・富山県後期高齢者医療広域連合  
☎076(465)7505

・市民課  
☎(07)1760 内線715

## 子育て・教育

### 児童手当について

**児童手当の支給について**

**支給日** 6月10日(水)  
**支給額** 令和8年4月・5月分  
までの2カ月分

※振込の通知は行いませんので、記帳などにより入金をご確認ください。

※児童手当は原則として、偶数月の10日(土日祝日の場合は、その前日)にそれぞれの前月分までの2カ月分が振り込まれます。

### 児童手当の現況届について

原則、現況届の提出は不要ですが、現況届の提出が必要な人には、6月上旬に案内を郵送しました。期限内に提出をお願いします。提出がない場合、6月分以降の手当が受けられなくなりますので、ご注意ください。

※公務員の人は、勤務先によって引き続き現況届の提出が必要な場合があります。

**問い合わせ** こども家庭課  
(総合保健福祉センター1階)  
☎(07)86003

## 令和8年度ひとり親 家庭等子どもの受験料 支援補助金について

経済的な課題を抱えるひとり親家庭などの子どもの進学に向けたチャレンジを後押しするため、大学などの受験や模擬試験の受験に係る費用を補助します。

### 対象者

申請日において市内に住所があり、大学などの受験生（19歳になる年度末までに限る）または中学3年生の受験生を扶養し、以下のいずれかに該当する人  
①児童扶養手当を受給している人  
②児童扶養手当を受給している人と同等の所得水準にあるひとり親  
③市民税非課税世帯  
④生活保護受給世帯

### 補助内容

- ・大学などの入学のための受験費用 上限5万3000円
- ・大学などの受験のための模擬試験の受験費用 上限8000円
- ・中学3年生の進学に向けた模擬試験の受験費用 上限6000円

※いずれも令和8年度中に支払った費用に限りです。

### 申請方法

申請書に必要書類（受験料の支払いを証明できるものなど）を添付し、ご自宅家庭課まで提出してください。

申請期限 令和9年3月31日(水)  
申請・問い合わせ  
ご自宅家庭課  
(総合保健福祉センター1階)

No. 100071008  
☎(67)86003

## 教科書展示会

各校から出ている小学校・中学校の教科書を展示します。

日時 6月12日(金)～7月1日(水)  
午前9時～午後4時30分  
(※土・日曜日除く)

### 場所

小矢部教科書センター  
(小矢部市教育センター内  
岩尾滝1073)

### 問い合わせ

小矢部教科書センター  
☎(67)0758

## 募集

## 令和8年度 富山県防災士養成研修 の一般受講者募集

富山県では、より一層の地域防災力の向上を目指し、地域や企業などにおいて防災活動に取り組んでいる人や、防災活動に関心のある人を対象に「防災士養成研修」を実施します。

研修実施日は次のとおりです。受講申込期限は実施日の約5週間前となります。

・第1回 8月1日(土)・2日(日)の2日間

・第2回 9月12日(土)・13日(日)の2日間

・第3回 11月7日(土)・8日(日)の2日間

・第4回 12月12日(土)・13日(日)の2日間

・第5回 令和9年1月16日(土)・17日(日)の2日間

・第6回 令和9年2月17日(水)・18日(木)の2日間

※「一般受講枠」とは別に、資格取得後、地域での防災活動などに参加できる人を条件に取得に掛かる費用を県と市が負担する「市町村推薦枠」もあります。詳細などは総務課までお問い合わせください。

※市では、今年度特に「女性防災士」の養成を促進したいと考えていますので、積極的な応募をよろしくお願いいたします。

問い合わせ 総務課  
☎(67)1760 内線231

## イベント・講座

## 「日本のくらし講座 & 文化体験会」の開催

市内在住の外国人に向けて交通ルールやおやべのことを楽しく学ぶ講座・体験会を開催します。

日時 7月11日(土)

午前9時30分～午後0時30分  
場所 市民交流プラザ  
定員 先着20人程度

参加費 無料  
参加申込締切日 7月3日(金)  
申込方法 申込フォームまたは企画政策課へ電話で申し込み



### 問い合わせ 企画政策課

☎(67)1760 内線252  
No. 10007725

## 「第64回小矢部市美術展」の開催

日時 6月28日(日)～7月5日(日)

午前10時～午後5時  
※7月1日(水)は休館

7月5日(日)は午後4時まで  
場所 アートハウスおやべ  
(小矢部市美術館)  
クロスランドおやべ内

同時開催  
・呈茶会(6月28日(日))  
※お茶券(800円/枚)は文化スポーツ課でも取り扱っています。

・小矢部いけばな展(7月4日(土)、5日(日))

作品搬入 6月20日(土)、21日(日)  
午後1時～5時

募集要項など

市役所、市民交流プラザ、津沢コミュニティプラザ、アートハウスおやべに設置しています。

問い合わせ 文化スポーツ課  
☎(67)1760 内線553  
No. 10004836

## 砺波・小矢部おしごとフェアの開催

就職や転職を希望している人であれば、どなたでもご参加いただけます。

日時 7月13日(月)

午後2時～4時  
(受付開始午後1時30分)

場所 砺波農村環境改善センター  
(砺波市文化会館併設)

参加費 無料※事前申込不要  
参加企業 8社予定

※詳しくは、富山労働局ホームページ、または市ホームページ(No.1000772)をご覧ください。

問い合わせ  
・ハローワーク砺波  
☎0763(32)2914  
・商工立地振興課  
☎(67)1760 内線462

## 令和8年度第26回 富山県障害者スポーツ大会

競技会  
フライングディスク競技会

日時 9月20日(日)  
午前9時～午後3時30分

場所 富山県総合運動公園屋内  
グラウンドおよびファミリー広場  
(富山市南中田368)

参加申込期限 7月9日(水)  
申し込み・問い合わせ  
小矢部市身体障害者協会宗田

☎(67)2723  
・社会福祉課  
☎(67)86001  
FAX (67)86002

## ことぶき大学講座 (第2回)

日時 6月26日(金)  
午後2時～3時30分  
場所 市民交流プラザ  
2022・2023会議室

演題 「伝承料理を伝え続ける!!」  
講師 とやま食の匠 田悟 敏子 氏

※聴講には、事前申し込みが必要  
申し込み・問い合わせ  
文化スポーツ課  
☎(67)1760 内線552

## 市民教養講座(第3回)

日時 7月4日(土)  
午後2時～3時30分  
場所 市民交流プラザ  
2022・2023号室

演題 突然変異から夢のスギ  
―無花粉スギ実用化の最前線―  
講師 富山県農林水産総合技術  
センター森林研究所  
副所長 齋藤 眞己 氏

※聴講には、事前申し込みが必要  
申し込み・問い合わせ  
文化スポーツ課  
☎(67)1760 内線552

## 読書会・古文書講座

### みちくさ読書会

日時 6月27日(土)午前10時  
内容 「よむよむかたる」  
(朝倉 かすみ 著)

### おやべ読書会

日時 6月28日(日)午後1時30分  
内容 「翠雨の人」  
(伊与原 新 著)

### おやべの古文書講座

日時 6月20日(土)、7月4日(土)  
各午後2時

内容 小矢部市関連の古文書や  
古文書の基礎知識を学びます。  
※新規会員募集中。見学のみの  
人もお気軽にお越しください。

### 場所《共通》

市民図書館 研修室  
問い合わせ 市民図書館  
☎(67)2056

## 令和8年経済センサス 活動調査 回答はお済みですか

調査対象となる事業所には調  
査票を配布しましたので、次の  
方法により回答をお願いします。  
皆さんのご理解とご協力を  
よろしく願います。

### 回答方法

#### ・調査員による調査

インターネット回答、郵送回  
答または調査員による回収

#### ・国、県、市による調査

インターネット回答または郵送  
回答  
調査結果の使途

各種行政施策や学術研究の基  
礎資料としての利活用や、経営  
の参考資料として、事業者にも  
活用されています。

### 問い合わせ 企画政策課

☎(53)5829(直通)

## 経済センサス 活動調査

### 市長への手紙について

「市長への手紙」は、市政に  
関するご意見やご提案を市民の  
皆さんから広くお聴きし、今後  
のまちづくりの参考としていく  
制度です。回答をご希望の場合  
は、住所、氏名、電話番号を必  
ず記入してください。なお、市  
の通常業務に関する内容につい  
ては、担当部署から直接、電話  
などで回答させていただく場合  
があります。

※令和7年度は、83通の手紙を  
いただき、内容別の件数は、  
提案・要望が46件、問い合わせ  
が3件、その他意見が34件  
でした。

### 提出方法

今月号の広報おやべに折り込  
みの「市長への手紙」専用用紙切  
手不要をご利用ください。専用

用紙のほか、市ホームページの入  
力フォーム(No.1001818)  
から送信することができます。

### 問い合わせ 企画政策課

☎(67)1760 内線216

## リサイクル情報 (6月4日現在)

### ●ゆずります

- チャイルドシート 1台  
無償、高田製、黄緑色、10年  
位前に購入、対象年齢9カ月  
から4歳まで、少し汚れ有り  
引取り時は自宅まで取りに  
来ていただきたい
- チャイルドシート 1台  
無償、ソシエ・ネディ製、黒色、  
10年位前に購入、新生児から  
使用可能、美品
- チャイルドシート 1台  
無償、アップリカ製、黒色、  
10年位前に購入、対象年齢  
1歳児から11歳頃まで、美品
- IHKツッキングヒーター(卓上  
1台  
希望価格は相談に応じます、  
コイズミ製、型式「KHH-  
S414」、黒色、10年位前に  
購入
- 炊飯器 1台  
希望価格は相談に応じます、  
MITSUBISHI製、  
型式「NJ1MA」、白色  
ガスコンロ(2口)2台  
無償、1台目(リンナイ製、  
2台目(コロナ製、いずれも

灰色、8年位前に購入、美品購  
入してから一度も使用していな  
い)、プロパンガス用、引取り  
時は自宅まで取りに来ていた  
きたい

### ・小型天用階段(3段)1点

希望価格3000円、ベージュ  
色、プラスチック製、令和8年  
購入(美品)、高さ40cm、幅15cm、  
奥行44cm、引取り時は自宅まで  
取りに来ていただきたい

※不用品の再利用と有効利用を  
進めています。

※登録の有効期間は、2カ月間  
です。

※譲渡の交渉は、登録者間で行っ  
てください。



**サマージャンボプレミアム12億円**  
(1等8億円・前後賞各2億円合わせて)

**サマージャンボ7億円**  
(1等5億円・前後賞各1億円合わせて)

**サマージャンボミニ5千万円**  
(1等3千万円・前後賞各1千万円合わせて)

この宝くじの収益金は市町村の明るく住みよいまちづくりに使われます。

プレミアム：1枚 500円  
ジャンボ・ミニ：1枚 300円

**6月30日(火)3種類同時発売!**  
発売期間 6/30(火)～7/31(金)  
公益財団法人富山県市町村振興協会



### 暮らし

#### 小矢部消防署からの お知らせ

第77回富山県消防協会  
小矢部支部消防団消防操法大会

日時 6月28日(日) 午前9時～  
場所 クロスランドおやべ  
センター第1駐車場

#### モバイルバッテリーからの 出火に注意しよう!

リチウムイオン電池を搭載しているモバイルバッテリーに  
とって、夏場は最も過酷な季節  
です。リチウムイオン電池は高  
温環境にさらされることで、異  
常発熱や発火などのリスクが高  
まります。これから暑くなる時  
季を迎え火災を起こさないため  
に次のことに注意しましょう。  
①直射日光が当たる場所への  
放置はしない。  
②高温となる場所での使用や放  
置はしない。(ドライヤーや  
ヒーターなどの近く)

- ③汗をかいた手や濡れた手での  
使用や水気にさらさない。
- ④異常を放置して使い続けな  
い(本体が熱くなったり、バッ  
テリーが膨らむなど)
- ⑤衝撃や過度な圧力を加えない。  
(落下させたり、ポケットに入  
れたまま座るなど)

問い合わせ  
砺波地域消防組合小矢部消防署  
☎(67)0119

### 募集

#### 令和9年度採用 砺波地域消防組合 消防職員(初級)募集

#### 募集職種、人数

消防職員(初級)消防士  
1人程度

#### 応募資格

平成17年4月2日から平成  
21年4月1日までに生まれ  
た、職務遂行に必要な体力  
を有する健康な人  
※中級採用試験に応募した人  
は、受験できません。

#### 募集期間

7月1日(水)～7月31日(金)  
※土曜日、日曜日、祝日除く  
午前8時30分～午後5時15分

#### 応募方法

消防本部総務課まで受験申込  
書提出  
※郵送の場合7月31日(金)  
消印有効

※受験案内および受験申込書は  
消防本部、各消防署、分署お  
よび各出張所で配布するほ  
か、当組合ホームページから  
もダウンロードできます。

#### 第一次試験

・期日 9月6日(日)  
・場所 砺波地域消防組合消防  
本部

#### 試験内容

教養試験、作文、適性検査、  
体力テスト  
申し込み・問い合わせ  
砺波地域消防組合 消防本部  
総務課(職員採用試験担当)  
☎(93)911328 砺波市  
大辻501)

☎0763(32)4957

#### 警察署からののお知らせ

#### 令和8年度警察官採用試験 受験案内

【警察官第2回】  
受付期間

7月17日(金)～8月6日(木)

#### 第1次試験日

9月20日(日)

#### 第1次試験場所

富山県立富山工業高等学校  
(富山市五福)

#### 試験区分、採用予定人員

- ・男性警察官A【大学卒】  
2人程度
- ・女性警察官A【大学卒】  
2人程度

- ・男性警察官B【大学卒以外】  
26人程度
- ・女性警察官B【大学卒以外】  
7人程度

#### 警察学校オープンキャンパス

#### 実施日時

6月28日(日)  
午後1時～4時30分  
(受付 午後0時45分～)

#### 実施内容

- ・学校見学・制服の試着
- ・職員とのフリートーク
- ・鑑識作業など業務体験 など

#### 参加対象者

中学生～大学生

採用時に35歳までの人

保護者も大歓迎!

服装自由! 駐車場あり!

※小矢部警察署へお気軽にお問  
い合わせください。

#### 問い合わせ

小矢部警察署警務課  
☎(67)0110 内線211



### 取扱中 米国ロサンゼルス 3泊6日 ドジャースタジアム 2試合観戦!

出発日: 8/21(金)、9/3(木)  
富山空港発着 / 観光付 / 食事付 / 添乗員付  
お気軽にお問い合わせください。

JAいなば旅行センター ☎(0766)68-1211

富山県知事登録旅行業第2-281号 総合旅行業務取扱管理者: 森谷和昭

### 夏の日帰り旅行 絶賛受付中!

- 7/25(土) 劇団四季(新名古屋会場)
- 7/25(土) ナゴヤドーム 中日 VS 横浜
- 8/9(日) ベストシーズン上高地
- 8/11(火) 立山室堂フリータイム

JAいなば旅行センター ☎(0766)68-1211

富山県知事登録旅行業第2-281号 総合旅行業務取扱管理者: 森谷和昭

## イベント・講座

### おやべ創業塾の開講

創業について必要な知識を学べる創業塾を開講します。

日時

- ・ 7月18日(土)  
午前9時15分～正午
- ・ 8月1日(土)  
午前9時30分～正午
- ・ 8月22日(土)  
午前9時30分～午後4時

対象 創業を検討している人、創業に興味のある人などなたでも受講できます。

場所 小矢部市商工大会館3階

参加費 無料

申込締切 7月10日(金)

※申込方法など、詳しくは小矢部市商工会ホームページをご覧ください。



問い合わせ 小矢部市商工会  
☎ (07) 0756

地域共生社会実現事業  
 だれでも参加フライング  
 ディスク練習交流会の日  
 程変更のご案内

日時 7月19日(日)

午後1時30分～4時

(※変更前午前9時30分～正午)

会場 小矢部市民体育館

※その他の日程は5月配布の障害者だよりのとおりです。

問い合わせ

小矢部市身体障害者協会 宗田  
☎ 090 (3886) 3988

### 高岡地区広域圏からのお知らせ

《高岡市》

高岡市万葉歴史館

特別企画展「山口千代子 小さな万葉びとの夢世界―家持と古代衣装―」  
 開催期間 8月24日(月)まで  
 午前9時～午後6時  
 (入館は午後5時15分まで)

【休館】毎週火曜日

※8月11日(火)・祝日は開館

8月12日(水)は休館

場所 高岡市万葉歴史館

料金 一般 300円

・ 65歳以上 240円

・ 中学生以下 無料

・ 団体(20名以上) 240円

問い合わせ 高岡市万葉歴史館  
☎ (44) 5511

《氷見市》  
 MINNATURE LIFE 展  
 2―田中達也見立ての世界―  
 開催期間 7月11日(土)～8月18日(火)  
 午前10時～午後5時

問い合わせ 高岡市万葉歴史館  
☎ (44) 5511

《氷見市》  
 MINNATURE LIFE 展  
 2―田中達也見立ての世界―  
 開催期間 7月11日(土)～8月18日(火)  
 午前10時～午後5時

問い合わせ 高岡市万葉歴史館  
☎ (44) 5511

《氷見市》  
 MINNATURE LIFE 展  
 2―田中達也見立ての世界―  
 開催期間 7月11日(土)～8月18日(火)  
 午前10時～午後5時

問い合わせ 高岡市万葉歴史館  
☎ (44) 5511

《氷見市》  
 MINNATURE LIFE 展  
 2―田中達也見立ての世界―  
 開催期間 7月11日(土)～8月18日(火)  
 午前10時～午後5時

問い合わせ 高岡市万葉歴史館  
☎ (44) 5511

(最終入場は午後4時30分)  
 ※会期中の土曜日、8月12日(水)～8月14日(金)は午後7時まで(最終入場は午後6時30分)

場所 氷見市芸術文化館

料金 一般 1200円

・ (前売券1000円)

・ 中・高校生 800円

・ (前売券600円)

・ 小学生600円

・ (前売券400円)

・ クリアファイル付き一般

・ クリアファイル付き一般

・ 前売券1200円

※前売券は7月10日(金)まで販売

※クリアファイル付き一般前売券は、ローソンチケット限定、数量限定販売

※未就学児は無料

※身体障がい者・精神障がい者保健福祉・療育等各種手帳を持参の人と同伴1人まで半額(当口券のみ)

問い合わせ 氷見市芸術文化館  
☎ (30) 3430

子どもたちの命を守る講演会

日時 7月12日(日)

午後2時30分～4時10分

内容

・ 講演会「東日本大震災が教えてくれたこと」

講師 丹野 祐子 氏

(津波復興記念資料館「閑上」の記憶」代表・語り部)

問い合わせ 氷見市芸術文化館  
☎ (30) 3430

子どもたちの命を守る講演会

日時 7月12日(日)

午後2時30分～4時10分

内容

・ 講演会「東日本大震災が教えてくれたこと」

講師 丹野 祐子 氏

(津波復興記念資料館「閑上」の記憶」代表・語り部)

問い合わせ 氷見市芸術文化館  
☎ (30) 3430

子どもたちの命を守る講演会

日時 7月12日(日)

午後2時30分～4時10分

内容

・ 講演会「東日本大震災が教えてくれたこと」

講師 丹野 祐子 氏

(津波復興記念資料館「閑上」の記憶」代表・語り部)

「大空へ飛べ」の歌やダンス入場料 無料、誰でも参加可能  
 問い合わせ NPO法人大空へ飛べ理事長  
 谷口 徹  
 ☎・FAX (68) 1755

## その他

### 小矢部市更生保護サポートセンターからのお知らせ

犯罪のない明るい社会の実現に向けて、「誰一人取り残さない」という観点から更生保護サポートセンターを開設しています。

更生保護に関する市民の皆さんのご相談を保護司が受け付けています。

開所日 毎週月・水・金曜日

※祝祭日・年末年始を除く

時間 午前10時～午後4時

場所 更生保護サポートセンター(総合保健福祉センター3階)(鷺島15)

更生保護とは?

罪を犯した人も、裁判を終え、処分を受ければ、いざ社会に戻って来ます。更生保護は、罪を償い、再発しようとする人たちの立ち直りを導き、助け、再び犯罪や非行に陥るのを防ぐ仕組みです。

問い合わせ 更生保護サポートセンター  
☎ (67) 3533

更生保護サポートセンター

更生保護サポートセンター

更生保護サポートセンター

更生保護サポートセンター

更生保護サポートセンター

更生保護サポートセンター

更生保護サポートセンター

更生保護サポートセンター

更生保護サポートセンター

更生保護サポートセンター

更生保護サポートセンター

更生保護サポートセンター

更生保護サポートセンター

更生保護サポートセンター

更生保護サポートセンター

更生保護サポートセンター

更生保護サポートセンター

更生保護サポートセンター

### JAのこども共済 資料請求 キャンペーン

CPサイトはこちらから



JAのこども共済「学習応援隊」がママリロコミ大賞2025受賞9期連続 選ばれました!

ママリユーザーの声

「子ども共済は、家族みんなの安心のために、毎月お金の積み立てが楽しくなりました。お金の使い道も、子どもの教育費や将来の生活費に活用でき、とても助かっています。」

「子ども共済は、家族みんなの安心のために、毎月お金の積み立てが楽しくなりました。お金の使い道も、子どもの教育費や将来の生活費に活用でき、とても助かっています。」

### スマホ・パソコンから WEB 申込み

24時間 仮審査申込可能



### JA住宅ローン

10年固定金利特約型 [保証料込]

新築・増改築！借換にも！  
 新規申込時 最優遇金利 [保証料込]

マイカーローンの返済もある...

JAのおまとめ住宅ローンなら ローンを1つにできます！他行のローン700万円まで合算OK。

1.0%

お問い合わせはJAいなばまで 本店：☎ 67-8401 西部支店：☎ 67-8200 東部支店：☎ 67-8300 南部支店：☎ 61-8900 福岡支店：☎ 64-8600

令和8年度の交通事故状況	5月31日現在 ( ) は前年比	富山県	件数	672件(-88件)	死者数	11人(+1人)	負傷者数	758人(-90人)
		小矢部市	件数	36件(+26件)	死者数	0人(-1人)	負傷者数	48人(+38人)

## 5/12 もぎたてを堪能しました

いちご狩り体験

地域子どもたちに地元のいちごを味わってもらいたいと、市内の園児を招待した「いちご狩り体験」が胡麻島の宇川農産で行われました。この日訪れた園児たちは、「紅ほっぺ」や「パールホワイト」など計5品種のいちごを摘み、「大きいよ!」「おいしいね」「ハート型のいちごがある!」と嬉しそうにお話しをしながら、摘みたてのいちごを堪能しました。



## 5/15 ~ 市政に活かします!

市長のタウンミーティング

2年に一度の「市長のタウンミーティング」が始まりました。南谷地区を皮切りに、各地区を順番に回ります。タウンミーティングでは、市長から市政について説明の後、意見交換をする場を設けていますので、皆さんぜひご参加ください。

8/31(月)までに各地区で1回ずつ開催されます。



## 5/18 大きくなってね!

小矢部市漁業協同組合小矢部地区稚アユ放流事業

小矢部川「水辺の学校」で稚アユの放流が行われました。多種の水産資源の増殖、魚族にとって住みやすい河川環境の保全を目的とし、毎年同時期に行われています。

今年は石動西部こども園の年長児25人が参加し、1万4千匹の稚アユを放流しました。園児たちは、元気に泳いでいく稚アユを見ながら「大きくなってね!」「またね~!」と声掛けをし、成長を祈りました。



## 市政かわら版

5日(火) ◆第26回小矢部ホッケーカップ

9日(土) ◆歴史国道イベント

「くりから夢街道ウォーク」



15日(金) ◆市長のタウンミーティング(南谷地区)

18日(月) ◆U18ホッケー日本代表「AHFホッケー男女U18アジアカップ」出場者激励壮行会

◆市長のタウンミーティング(埴生地区)

19日(火) ◆市自治会長等永年功労者感謝状贈呈式

20日(水) ◆市長のタウンミーティング(正得地区)

23日(土) ◆市獅子舞大共演会



25日(月) ◆全員協議会

◆市長定例記者会見

26日(火) ◆市長のタウンミーティング(荒川地区)

27日(水) ◆市長のタウンミーティング(松沢地区)

29日(金) ◆第45回ゴミゼロ運動OYABE  
まちぴかウォーク

## 百歳

おめでとうございます

ながた よしこ  
長太 芳子 さん

大正15年3月19日生

### 長寿の秘訣

「100歳まで頑張る」と定期的に話していました。

自宅にいた頃は畑の世話や草むしりなどに出っていました。



毎月第3日曜日は  
家庭の日 「家庭の日」の標語

令和7年度の入選作品を紹介します。

晩ごはん

話もおかずに わたしの番

(山本 やまもと 麻央 まお さん)



主催 青少年育成小矢部市民会議

共催 富山県青少年育成県民運動推進指導員小矢部連絡会

# 農機具買取

お任せ下さい!

お電話1本で無料出張査定!

買取品目多数! ご相談だけでもOK!

古いトラクターや耕運機、コンバイン、田植機、管理機、運搬車...動かなくても諦めずにお問い合わせ下さい!

北陸中古農機具センター 富山支店

0766-30-3400

富山県高岡市戸出町1丁目2-75 営業時間 9:00~18:00 定休日 火・水曜日



■ **クロスランドおやべ** <https://cross-oyabe.jp/>  
〒 932-0821 小矢部市鷺島 10 TEL: (68) 0932  
FAX: (68) 0939

■ **アートハウスおやべ** <https://art-oyabe.jp/>  
〒 932-0821 小矢部市鷺島 10 (クロスランドおやべ内)  
TEL: (53) 5344 FAX: (53) 5844

## 春風亭小朝 独演会

軽妙で華のある語り口が人気の  
春風亭小朝の落語をお楽しみください

**日時** 6月20日(土) 開場 13:30 開演 14:00  
**会場** メインホール  
**料金** 全席指定 4,000円  
**取扱** クロスランドおやべ、チケットぴあ、チケット販売中  
アーツナビ



©岡本隆史

## 相川七瀬 30th Anniversary LIVE 2026

「夢見る少女じゃいられない」などヒット曲満載の  
30周年スペシャルライブをお届けします

**日時** 6月26日(金) 開場 18:00 開演 18:30  
**会場** メインホール  
**料金** 全席指定 8,500円  
**取扱** クロスランドおやべ、各種プレイガイド チケット販売中



## 空中カフェ 2026 夏

クロスランドタワーの展望フロアを会場に県内人気店舗が大集合  
毎日変わるスイーツの組み合わせ！来店日指定チケットを販売します

チケットは  
6月15日販売開始

**日時** 7月18日(土)、19日(日)、20日(月・祝)、25日(土)、26日(日)  
10:00 ~ 17:00 (ラストオーダー 16:30)

**会場** クロスランドタワー展望フロア  
**料金** 前売 1,400円/当日 1,500円  
[スイーツ2点+ワンドリンク+クロスランドタワー展望料 込み]  
※枚数に限りがございますので、前売券での購入をお勧めします

**参加** [小矢部] 若林屋総本家  
[砺波] 糰 ASOBI、プティア プティ、  
ミッシュローゼ、ラ・ピニヨン  
[南砺] 菓子工房ボヌール、パティスリーブーケ  
[高岡] バレンタイン、エトワールまっちゃん  
[富山] リュードゥロワ

**取扱** 【前売券】クロスランドおやべ事務所、  
北日本新聞本社1階プレイガイド、西部本社、砺波支社  
【当日券】タワー側総合案内

**備考** 前売券で完売の場合、当日券の販売はありません  
混雑時はお待ちいただく場合があります



# 東混ゾリステン ミントゥ・コンサート

日時 7月4日(土) 開場 14:00 開演 15:00  
 会場 ミズカミ・ミントゥホール (セレナホール)  
 料金 全席自由 3,000円  
 取扱 クロスランドおやべ  
 出演 東混ゾリステン  
 ピアノ: 魚谷絵奈  
 合唱指揮: 近藤洋平 合唱: 東混フレンズ、ミントゥ合唱団  
 問合せ mintu.chorus@gmail.com

チケット販売中



## クロスランドクラブ会員募集のお知らせ

- 会期** 7月1日～翌年6月30日まで  
 ※会期中での入会は入会日から6月30日までの残り期間となります
- 会費** 新規入会の場合 2,000円  
 会員更新の場合 1,000円 ※更新期間を超過しての手続きは、新規入会扱いとなります
- 特典** ①イベント情報の進呈  
 ②チケットの先行販売 (先行販売が無い事業あり)  
 ③購入補助券の進呈 (1,000円分)  
 ④クロスランドタワーなど 10%割引
- 申込** クロスランドおやべ窓口、又は クロスランドおやべホームページの専用フォームより

現会員の更新手続きは  
令和8年7月31日まで

## ミニ鉄道運行 スケジュール

**運行日** 6月7日、14日、21日、28日  
 7月5日、12日、19日、20日、26日  
**時間** 10:00～15:00 ※休憩 12:00～12:45

乗車料金表



## クロスランドおやべ アートハウスおやべ

# EVENT Calendar イベント カレンダー

6月	14日	メインホール	富山県立石動高等学校第49回定期演奏会 14:00開演 有料 (500円)
	15日	事務室	●空中カフェ 2026夏 チケット販売開始
	20日	メインホール	●春風亭小朝 独演会 14:00開演 有料
	21日	セレナホール	全国こどもピアノコンクール 2026 13:30開演 入場無料
	26日	メインホール	●相川七瀬 30th Anniversary LIVE Tour 18:30開演 有料
	28日	アートハウスおやべ	第64回小矢部市美術展 10:00～17:00 (最終日7/5は16:00まで) 入場無料
7月	4日	セレナホール	●東混ゾリステン ミントゥ・コンサート 15:00開演 有料
	5日	セレナホール	第53回 日本クラウン全国吟詠コンクール北陸地区大会 9:30開演 入場無料
	12日	セレナホール	第16回 AMA コンクール～ピアノと歌と管弦打～ 10:00開演 入場無料
	18日	クロスランドタワー	●空中カフェ 2026夏 10:00～17:00 有料
	19日	クロスランドタワー	●空中カフェ 2026夏 10:00～17:00 有料
20日	クロスランドタワー	●空中カフェ 2026夏 10:00～17:00 有料	

毎週水曜休館 (水曜が祝日の場合、翌日休館) ●印はクロスランドおやべ、★印はアートハウスおやべの主催 (共催) イベントです  
 【記載イベントは申請済みのものに限ります。また、関係者向けや掲載を希望されないイベントは記載しておりません】

## 高齢者保健福祉計画策定委員会委員（公募委員）を募集します

老人福祉法に定める高齢者保健福祉計画（令和9年度から令和11年度）の策定にあたり、その内容などについて意見をいただくため、公募委員を募集します。

- 募集人員** 2人
- 任期** 委嘱の日から令和9年3月31日まで
- 会議回数** 3回程度
- 応募資格** 20歳以上の小矢部市民
- 応募方法** 2次元コードまたは応募申込書に必要事項を記載し、持参、郵送、FAXまたはEメールにて、ご応募ください。  
※応募申込書は、総合保健福祉センター内健康福祉課または市ホームページ（No.1005086）から取得できます。

- 応募期限** 6月30日（火）
- 決定方法** 応募多数の場合、選考により決定（結果は、応募者全員に通知します。）

**応募・問い合わせ** 健康福祉課 〒932-0821 小矢部市鷲島15 総合保健福祉センター内  
 ☎ (67) 8605 FAX (67) 8602 E-mail : kenfuku@city.oyabe.lg.jp



応募フォーム

現場監督の事務作業や書類作成をサポートする女性の「建設ディレク



事務作業の様子

また、関連会社では配管設備業や不動産開発にも携わっています。三井アウトレットパーク北陸小矢部周辺では、道の駅メルヘンおやべの建築工事をはじめ、温泉施設や宿泊施設などの不動産開発にも関わってきたことで、地域のインフラ整備やまちづくりにも幅広く貢献しています。人手不足が課題となる建設業界の中で、同社は未経験者を積極採用し、一から育成していることも特徴です。資格取得費用は会社が負担し、「経験がなくても挑戦したい気持ちがあれば歓迎します」と話されました。さらに、

「うちの会社の強み  
 その1 防災・災害復旧の高い技術力  
 その2 未経験者を育てる教育体制

事業所名	株式会社 片山土建
設立	昭和21年4月
業種	建設業
住所	相生1838番地
電話	67-2160

片山土建の社是は「地域社会への貢献」「挑戦」「安全第一」。「常に挑戦する」をモットーに、仲間が温かく見守り、専門知識がなくても一緒に成長していける、そんな職場であなともチャレンジしてみませんか。

昭和21年の創業以来、片山土建は土木工事、建築工事、斜面防災工事を通じて地域の安全と暮らしを支えてきました。今年で創業80周年を迎え、これまで手掛けた公共工事は、県や市から表彰を受けるなど高い評価を得ています。



国道8号すぐそばの土砂崩れ斜面復旧工事

### 株式会社片山土建 地域を守る防災工事の最前線

「ター」の導入を進めるなど、性別に関係なく働きやすい環境づくりに力を入れています。こうした取り組みが女性活躍の推進や離職率の低さにもつながっているのではとも話してくれました。

## 魅力発見！ おやべの 職場探訪

第3回

## 石動信用金庫

### マイカーローン特別金利キャンペーン

来店不要!!

WEB完結にてお申込みが可能です

【取扱期間】  
2026年4月1日～  
2026年9月30日

固定金利 **年1.69%** (保証料込み)  
 期間中、給料振込の契約者については、融資利率より▲0.05%優遇になります。  
 ★ご融資金額は1,000万円以内 ★ご融資期間は最長15年

【特別金利対象条件】  
 一般社団法人しんきん保証基金の保証を受けられる方でカードローン契約者（同時契約を含む）を対象とします。

信ちゃんからのご提案です!!



詳しくはHPへ

## 2026 よろず経営相談会

石動信用金庫と多様な専門家のプロ集団である「富山県よろず支援拠点」がタッグを組み、様々な経営の課題に対してアドバイスをを行う相談会を開催します。

開催日 2026 7/8 9/9 11/11 1/13 3/10

相談内容 経営改善・創業・補助金関係など

※予約申込が必要です。

今月は、「正得地域づくり」です。

## 4 正得地域づくり『私たちの地域の未来を考え・育んでいくワークショップ』(新規事業)

**実施団体** 正得自治振興会 (参加者数 延べ 327 人)

**事業内容** ワークショップを4回開催。第1回は「レゴタワー競争」で楽しく活気ある場づくりから始め、第2回は「ちょっと気になること」や「こうなったらいいな」といった悩みや気づきを共有した。第3回は「こんな暮らしを作りたい」に繋がるキーワードや、その想いに近い写真やイラストなどで「コラージュポスター」を作成し、第4回はコラージュポスターから見えてきた「目指したい将来へのアクション」について付箋に記入し、テーマごとに整理して話し合い、発表を行った。

**ひと言** 話せる仲間がいる安心感や緩やかな繋がりが生まれた。

**事業費** 241,553 円 (うち補助金額 200,000 円)

**事業費内訳** 報償費、印刷製本費など



## おやべ型1%まちづくり事業 (令和8年度) の後期募集をしています!

募集期間	令和8年6月4日(木)～令和8年7月3日(金)
募集対象	自治組織やNPO団体ほか、任意団体も応募できます。
補助金額(上限)	・新規事業 20万円 ・継続事業 10万円
これまでの事例	地域活性化イベント、清掃活動、草刈り、花壇整備など
テーマ事業	『関係人口』『DX・デジタル化』『子育て』のテーマに沿った事業については、優先的に採択します。
注意事項	・採択事業の事業着手は、令和8年9月1日(予定)以降となります。 ・令和8年度予算の範囲内で行います。

よりよい地域のために  
みんなで取り組む事業の  
応募をお待ちしています!



問い合わせ 定住支援課 ☎(67) 1760 内線 732 詳しくは、市ホームページをご覧ください。

### OYABE × 地域おこし協力隊

地域おこし協力隊の梶内です。遅植えが良いとされる自然栽培(無肥料無農薬)の我が家の田んぼでは、この原稿を読んでいただく頃、ちょうど田植えの真っ只中。のはずです…笑。さて、3年という月日は実に早いもので、この6月をもって地域おこし協力隊の任期が終了いたします。この原稿を書くのも今回が最後です。もう3年経ったのか?という思いと、まだ3年なんだと感じるほど濃密な時間を過ごさせて頂き、とても多くのことを経験し学ばせて頂きました。そして、魅力溢れる地域だということも改めて感じました。同時に維持していくことの大変さや様々な課題についても、経験し学ばせて頂きました。そんな中で改めて今感じていることは、知るということの大切さ、積み重ねられてきた時間の尊さです。身体を使って、考えて、やってみる。その積み重ねによって自分たちの今があり、自分がいること。そしてそれを繋いでいく大切さ。「何でもやってみい。何でも経験じゃ。ただ自分でやらんと覚えんぞ」「やまで暮らすには、何でも自分でやらんとやってけんぞ」近所の爺ちゃん婆ちゃん

んに、移住してすぐに言われた言葉です。そして毎日つまつまと動き回る集落の爺ちゃん婆ちゃん達のお姿…。「ここにある宝物を見つけること」「ここで生まれた命を愛でること」「積み重ねられた時間に想いを馳せること」地域おこしとは、そういうことなんじゃないかなあと最近思っております。3年間では、全然時間が足りません…w。と、いうことで退任後もしっかり居座らせて頂きながら、そんなことを体験し共有出来る様な場所を作っていこうと考えております。そういえば『ヒゲじい(山で出会った不思議な^{けやき}の切り株)』からは、まだまだお前に伝えたいことがあると言われておりますので、場所を写してカタチにしたいと考えております。内見が続いていた我が家の納屋の物件に、どうやら入居者が決まった様です。雛が餌を求める声を楽しみに、そっと見守りたいと思います。



今までお世話になってきた感謝と、改めてよろしくお願ひいたしますの想いを込めて…。

## 「公式ホッケータウン」 小矢部市からのお知らせ



### AHF ホッケー男女 U18 アジアカップ出場者激励壮行会 開催！

5月18日(月)に市役所で、U18ホッケー日本代表として出場する選手やスタッフの壮行会を開催しました。

アジアカップは5月29日(金)～6月6日(土)岐阜県各務原市の川崎重工ホッケースタジアムで開催され、小矢部市からは5人の選手と1人のスタッフが、それぞれがもてる力を十分に発揮し、活躍されました。



## 市民スポーツの日 「体力測定会」

**日時** 7月12日(日)  
午前10:00～12:00頃  
(受付:午前9:30～)

**場所** 小矢部市民体育館

**参加料** 無料

**対象** どなたでも大歓迎

**持ち物** 室内用シューズ、タオル、飲み物

### 【測定項目】 お好きな種目のみの測定OK！

- ◆小学生～64歳  
握力、上体起こし、長座体前屈、反復横跳び、20mシャトルラン、立ち幅跳び
- ◆65歳以上  
握力、上体起こし、長座体前屈、開眼片足立ち、10m障害物歩行、6分間歩行

## スポーツ推進委員による スポーツ教室の開催のお知らせ！

地域の皆さんの健康づくりと交流を目的に、スポーツ推進委員が指導する楽しいスポーツ教室を開催します！

### 【開催教室について】

「市民スポーツ教室」「チャレンジスポーツ教室」「ニュースポーツリーグ」の3つの教室があります。開催日時・場所などは教室によって異なります。詳しい内容が決まり次第、チラシやポスターなどにてお知らせします。この機会に、みなさんと楽しく体を動かしましょう！

### お問い合わせ・お申込み先

小矢部市教育委員会文化スポーツ課内  
小矢部市スポーツ推進委員協議会事務局  
☎ (67) 1760 担当 沼田



## おやべスポーツクラブからのお知らせ

### 参加者募集のお知らせ！

### 第44回 旅ちょこウォーク

**日程** 7月5日(日)

**行き先** 新湊内川周辺・新湊大橋  
～日本のベニスと呼ばれる風情漂う港町～

★内川にかかる特徴のある橋めぐりをしながら  
リバーサイドウォーキング♪

※昼食は各自きつとときと市場で自由食となります。  
※参加費および詳細はクラブまでお問合せください！

### お問い合わせ・お申込み先

NPO 法人おやべスポーツクラブ  
(小矢部市文化スポーツセンター内)  
☎ (68) 0588 月曜休み

## 第27回小矢部市スポーツ少年団 合同入団式・交流大会開催報告

4月25日(土)、小矢部運動公園陸上競技場において、入団式・交流大会を開催しました。

14単位団173人の入場行進から始まり竹松豊一本部長のあいさつ、沼田勉教育長(市長代理)、吉田康弘議長からの激励の言葉を賜り、宮崎夏希団員、石井千陽団員、塚口あかり団員、石田すみれ団員、金井美空団員が代表して誓いの言葉を述べました。

その後、11単位団127人が参加し、交流大会友好レース4×100mリレーを行いました。



## 陸上競技場市民開放日の開催

市民に陸上競技場を開放し、施設に親しみ健康増進と体力向上を図るため開催しています。今年は、7月、8月土曜日の夕方に延べ8回開催します。是非、この機会に気軽に陸上競技場をご利用ください。

**開催日** 7月4日、7月11日、7月18日、7月25日  
8月1日、8月8日、8月15日、8月22日

**開放時間** 17:00～19:00

**注意事項** ボールや用具なども使用できませんが危険防止のため他の利用者がいる場合は、ご遠慮願います。

## 竹松豊一小矢部市スポーツ協会長就任

5月10日(日)に、令和8年度定時評議員会を開催しました。また、任期満了に伴う役員改選を行い、理事15人、監事3人を選任しました。理事会において、理事の中から竹松豊一会長、宮一弘副会長、山本裕二副会長、金谷雄司副会長、深田数成専務理事を選定しました。

中嶋秀明前会長にあっては、理事会での推薦を受け顧問に委嘱しました。また「小矢部クレール射撃協会」が新規加盟しました。



# 無料相談

	内容	日時	場所	問い合わせ
年金相談	砺波年金事務所での手続きが必要な未支給年金や老齢基礎年金請求など、気軽にご相談ください。 ※予約相談となっていますので、事前に砺波年金事務所へ予約をお願いします。当日は、日本年金機構から委託を受けた社会保険労務士が担当します。	7/7(火) 10:00～15:00	小矢部市役所 5階 502会議室	砺波年金事務所 ☎0763(33)1725 (音声案内①の後②)
消費生活相談	悪質商法・架空請求・多重債務など	毎週火・木・金曜 9:30～16:00	小矢部市役所 生活環境課 消費生活相談室	生活環境課 ☎(67)1760 内線735
縁結び交流サロン	婚活についての悩み、質問など、お気軽にご相談ください。おやべの縁結びさんがお話を伺います。	毎月第3木曜日 6/18(木)、7/16(木) 19:00～21:00	小矢部市民交流プラザ (城山町1-1)	定住支援課 ☎(67)1760 内線733 FAX(50)9177
にこにこ相談会	お子さんの就学・発達・学習・行動などお気軽にご相談ください。※お子さんと一緒にお越しください。※事前にお申し込みください。印の日は以下の専門スタッフも常駐します。 ◇視覚 ◆聴覚 ◎言語 ●体の動き	◆6/30(火) ●7/9(木) 7/14(火) ◇7/21(火) 7/23(木)	13:30～16:30 南砺市地域包括センター 小矢部市総合保健福祉センター 南砺市地域包括センター 砺波市保健センター 小矢部市総合保健福祉センター	小矢部市教育委員会 教育総務課 ☎(67)1760 内線532
教育相談	児童生徒や保護者の皆さんの相談を受け付けます。 ●学校生活や部活動、友だちのこと ●学習や進路のこと ●からだや健康のこと ●家ででの生活や親子のこと	毎週月～金曜 9:00～17:00	小矢部市教育センター 相談室 ☎(67)0783	小矢部市 教育センター ☎(67)0758
悩みごと相談		6/23(火)、7/7(火) 13:30～16:30		
法律相談	※事前予約制 ●財産や離婚、相続問題など法律上のトラブルに関する相談	7/7(火) 13:30～16:30		
女性弁護士による法律相談	●相談者は原則、小矢部市民に限る ●相談は1回30分まで ●相談回数は2回まで(同一案件)	6/23(火) 13:30～16:30	小矢部市総合 保健福祉センター	小矢部市 社会福祉協議会 ☎(67)8611 ☎(67)5550
行政・人権相談		7/14(火) 13:30～16:00		
住宅リフォーム相談		6/19(金)、7/17(金) 13:00～16:00		
在宅介護相談		毎週月～金曜 8:30～17:00		
福祉・ボランティア相談				
子育て相談		毎週月～金曜 9:00～17:00	小矢部市総合 保健福祉センター	こども家庭センター (こども家庭課内) ☎(67)8603
母子・父子自立支援相談		毎週月～金曜 9:00～17:00	小矢部市総合 保健福祉センター	家庭児童相談室 母子・父子自立支援 相談室
家庭児童相談		毎週月～金曜 9:00～17:00		☎(67)8615
DV悩み相談	直通電話:(67)3450			
メンタルヘルス(心の健康相談)	50人未満の職場で働いている人や労働衛生管理を担当している人たちの心の健康相談を行います。※事前予約が必要です。	6/17(水) 6/24(水) 7/7(火)	9:00～17:00 となみの心療クリニック 松岡病院 砺波サナトリウム福井病院	砺波地域産業 保健センター (砺波医師会内) ☎0763(33)7715
看護のお仕事出張相談	看護職や看護補助者(資格不要)に興味がある人を対象に、専門相談員が情報提供や就業に関する相談に応じます。	6/16(火) 6/17(水) 7/8(水)	10:00～16:00 ハローワーク高岡 ハローワーク砺波 ハローワーク小矢部	富山県ナースセンター ☎076(433)5251 (相談専用) ☎076(433)0200
空き家相談会	空き家などの所有者や、空き家でお困りの人などの相談に応じます。 ※事前の電話相談にも応じます。	6/25(木) 13:30～16:30	小矢部市総合保健福祉センター	都市建設課 ☎(67)1760 内線434
不動産無料相談所	不動産に関するいろいろなお悩みや問題などの相談所を開設します。	7/11(土) 13:00～16:00	となみ散居村ミュージアム (砺波市太郎丸80)	(公社)富山県宅地建物 取引業協会砺波支部 ☎0766(25)0345
自筆証書遺言書保管制度・相続登記に関する説明会	自書された遺言書を法務局が保管する制度について、相続登記の方法や必要書類について説明します。 ※要予約・先着順 前日までに電話または開催場所の窓口まで	6/18(木) 10:00～11:00	富山地方方法務局 砺波支局 砺波市苗加353-2	富山地方方法務局 砺波支局 ☎0763(32)2361
犯罪・事故被害相談	犯罪や事故などの被害に関する相談を受け付けます。	月～金 10:00～16:00	※電話相談のみ	(公社)とやま被害者 支援センター ☎076(413)7830
【わくわく相談】障害児・発達障害などの相談会	障害児・発達障害等を抱えた家族が集って思いを語り、一緒に考えあう場です。 ※事前連絡が必要です。	毎月第1水曜日 11:00～12:00	特定非営利活動法人 わくわく小矢部	わくわく小矢部 ☎(67)5360

## 子育て支援センターのご案内

6/22～7/18 開催分を  
掲載しています

※子育て支援センターは、お子さんとご家族が楽しく過ごせる環境を提供しています。ぜひ、ご利用ください。

日程は変更になる場合があります。詳しくはホームページをご覧ください。

### ひまわり

月～金（祝除）9：00～12：00  
☎（67）4330（石動きらりこども園内）  
対象：未就園児と保護者、妊婦

7/ 8（水） 10：00～ カラーライトアロマセラピー  
★訪問日  
夏まつり  
13（月）-17（金）

※イベントがない日も、絵本の読み聞かせやふれあい遊びなどのひまわりタイムがあります。

●イベントに参加される場合は、ご予約ください。

### つぼみ

月～金（祝除）9：30～12：00、13：00～16：00  
☎（67）8084（大谷こども園内）  
対象：未就園児と保護者、妊婦

6/23（火） 10：30～ 誕生会  
25（木） 10：00～ 骨盤体操教室  
7/ 9（水） 10：00～ 首肩ほぐし  
夏まつり  
13（月）-17（金）

※イベントがない日も、絵本の読み聞かせやリズム遊びなどのふれあいタイムがあります。

●イベントに参加される場合は、ご予約ください。

★土曜日は、保育所・こども園に通っている2歳児クラス以下のお子さんもご利用いただけます。

### かんがるー

月～金（祝除）9：30～12：00、13：00～16：00  
☎（69）7524（蟹谷こども園内）  
対象：未就園児と保護者、妊婦

6/24（水） 親子でヨガ  
7/10（金） おうたでマッサージ  
夏まつり  
13（月）-17（金）

※イベントがない日も、絵本の読み聞かせやスキンシップ遊びなどのふれあいタイムがあります。

●イベントに参加される場合は、ご予約ください。

### あおば

月～金（祝除）9：00～15：00  
☎（67）0833（石動青葉保育園内）  
対象：未就園児と保護者、妊婦

毎週月～金曜日9：00～ 室内遊び、お庭遊び  
書籍貸出、身体測定  
毎週火・金曜日10：30～ 離乳食講座・あおばごはん体験  
毎週水曜日9：30～11：30 ニコニコデー（保育園体験）  
毎週木曜日 10：00～ おやつ作りミニ講座

### どんぐり

月～金（祝除）9：00～15：00  
☎（54）5576（清水2741-5（津沢こども園そば））  
対象：未就園児と保護者、妊婦

6/23（火） ハンドメイド講座  
「タイルの写真フレーム」  
24（水） 10：00～ お誕生会  
26（金） 手型足型アート「ピクミン」  
7/ 6（月）-10（金） 季節の製作「はなび」  
9（水） 身体測定  
10（金） 10：00～ おはなしの会「きんぎょがにげた」  
15（水） 10：00～ ベビーマッサージ

※イベントがない日も、好きな遊びや作って遊ぼう、お話の会、ふれあい遊びをして一緒に遊みましょう。

### さくらんぼ

月～金（祝除）9：30～15：30  
☎070（3998）0667（石動西部こども園近く）  
対象：未就園児と保護者、妊婦

毎週木曜日 絵本貸出日  
6/30（火） 10：00～ 誕生会  
7/ 3（金） 10：30～ ベビーマッサージ  
6（月） 10：00～ 手型・足型アート  
9（水） 10：30～ 「団扇 パイナップルとスイカ」  
親子ふれあいヨガ  
（小矢部市民交流プラザ）

●イベントは開始時間が異なりますのでご注意ください。

### わくわく

月～土 8：30～14：30  
☎（67）5360（わくわく小矢部内）  
対象：乳幼児とその兄弟姉妹（就学児も可）と保護者

6/24（水）-26（金）～11：00 写真入りカレンダー作り  
7/ 1（水）-3（金）～11：00 七夕飾り作り  
7（火）～11：00 発育測定  
16（水）9：00～10：00 子育て・福祉相談会  
17（金） 10：30～ 骨盤測定

※お昼ご飯を持ってゆっくり過ごしていただけます。  
お子さんには、味噌汁を無料でお出ししています。  
（11：00までお知らせください）

★印の日は、保育コンシェルジュ、子育て支援コーディネーターが訪問します。

子育て、保育サービスなどのご相談は、こども家庭課の窓口または、お電話でもお受けしています。何でも気軽ににご相談ください。

**なかよしデー** 保育所で遊び体験ができる日です。  
植生保育所 6/25（水）10：00～11：00 保育所での遊び体験

## 「子ども誰でも通園制度」(蟹谷こども園)

保護者の就労状況を問わず、生後6か月から満3歳未満までのお子さんが利用できます。

こども園に通う同年代のお子さんたちが元気に活動する様子に触れたり、交流したりしませんか？ぜひご利用ください。

利用にあたり、事前申請が必要です▶ 小矢部市 HP



問い合わせ こども家庭課 ☎（67）8603

## わんぱくひろば

参加費  
無料

サーキットあそびや、いろんな用具を使って一緒に楽しみましょう。

対象 1歳以上 入所入園前の子ども  
日時 6月11日、6月18日、6月25日、7月2日、  
7月9日、7月16日、7月23日10：30～11：20  
場所 小矢部市文化スポーツセンター  
問い合わせ NPO法人 おやべスポーツクラブ ☎（68）0588  
※水筒・タオル・着替えなどを持参のうえ、運動できる服装でお越しください。

# 親と子の健康づくり

予約・問い合わせ 健康福祉課 ☎ (67) 8606

場所 総合保健福祉センター 持ち物 母子健康手帳など

行事名	開催月日	受付時間	対象者	備考
おやべママパパ講座	7月24日(金)	18:20~18:40	妊婦とその家族	沐浴やおむつ交換などの実習など (助産師・保健師) ママパパ講座 (オンライン受講も可能) 申し込みフォーム
ほっとサロン	7月3日(金) 7月17日(金) 7月31日(金)	13:45~14:00	妊産婦	【開催時間】14:00~15:00 ※予約不要 妊産婦のためのマタニティトークなど 【問い合わせ】こども家庭課 ☎ (67) 8603
こどもの健康相談	7月7日(火) 7月21日(火)	9:30~11:00	乳幼児とその家族	身体計測、子育て相談、栄養相談、母乳相談など
たんぽぽ相談会	7月7日(火)	9:30~11:00	乳幼児とその家族 (要予約)	育児やお子さんの発達に関する個別相談(心理相談員)
4か月児健診	7月21日(火)	午後 受付時間は 対象者へ 案内を送付 します	令和8年3月生	育児やお子さんの健康や発達の確認、離乳食や予防接種の話など 持ち物:アンケート用紙
10か月児健康相談会	7月23日(木)		令和7年9月生	発達・育児、食生活についての相談会 持ち物:アンケート用紙
1歳6か月児健診	7月22日(水)		令和7年1月生	お子さんの健康や発達を確認する大切な健診です。 持ち物:歯ブラシ、タオル、アンケート用紙
3歳児健診	7月8日(水)		令和5年1月6日生~ 令和5年1月31日生	☆3歳児健診は事前に「目・耳の検査」を実施して 来所ください。
フッ素塗布事業	対象者	令和5年4月・10月生、令和6年4月生		※対象者には「フッ化物塗布券」を郵送しました。 有効期間を確認のうえ、期間内にご利用ください。
	有効期間	令和8年6月30日(火)まで		



【夜間相談】  
平日 18~22時  
10分間相談予約制

【いつでも相談】  
毎日 24時間  
24時間以内返信

産婦人科  
オンライン

※女性の健康づくりにも  
お役立ていただけます



小児科  
オンライン



「LINE」を利用して、医師に無料相談ができます【富山県民限定】。「LINE」を利用していない場合は、「小児オンライン」または「産婦人科オンライン」を検索してウェブから会員登録・利用を行ってください。会員登録に必要な合言葉は「にこにこどやま」。  
問い合わせ: contact@syounika.jp 産婦人科・小児科オンラインユーザーサポート  
事業に関して: ☎076(444)3219 富山県厚生部医務課

小矢部市子育て支援アプリ  
「メルbaby」のダウンロードは  
こちらから

「ボールがほしいのかな」  
「お友達の持っているおもちゃが気になるのよね」  
こどもたちはおしゃべりできなくても  
コンタクトを取って遊んでいます。  
子どもたちの遊びのようすを見守って  
行きたいです。

## こどもたちもふれあいタイム



「子育て支援センターひまわり」は石動きらりこども園内で開設しています。親子のふれあいを楽しみながらゆったりと遊べる場になっています。子育て中のお母さん、お父さん、おじいちゃん、おばあちゃんなど、皆さんの子育てを応援します。ぜひ、遊びにきてください。

楽しいおりがみ  
ひまわりタイムで『パンダなりきりたいそう』(絵本から)をみて、パンダになりきって遊びます。  
今回は絵本に出てきたパンダを折ってカードを作りました。  
カードには写真も貼って、まるでパンダと遊んでいるようまでできあがり!パンダさんがお気に入り入りで、一緒に記念撮影もしました。

## 楽しいおりがみ

## 腸活ストレッチ



腸を元気にすることが健康の秘訣!  
お母さんたちがストレッチをして心も体もリフレッシュされます。

# こどももぐや

日々の様々な遊びを通して得られる  
経験の豊かさが成長につながっています。



No. 市ホームページの「目的別検索」から番号を入力すると、詳細情報をご覧になれます。

## 麻しん（はしか）の感染に気をつけましょう

麻しんが全国で増加しています。麻しんは、風邪症状が2～3日続いた後に高熱と発疹などの症状がでます。感染力が非常に強く、手洗いやマスクだけでは予防できません。麻しんにかかったことのない人やワクチン接種をしていない人は、特に注意しましょう。  
また、感染が疑われる場合は、外出を控え、あらかじめ医療機関に連絡の上、受診してください。  
お子さんの予防接種については、母子健康手帳を確認し、計画的に予防接種を受けましょう。  
※子どもの麻しん風しん(MR)の定期接種は、1歳になった時、年長児になった時の2回です。  
詳細は、市ホームページ(No.1002456)をご覧ください。



市ホームページ

## 無料 肝炎ウイルス検診を受けましょう

肝炎ウイルスは、自覚症状に乏しいことから、適切な治療を受けずにいると、肝硬変や肝がんへ進行するおそれがあります。肝炎ウイルス検査を受け、肝炎ウイルスの早期発見や治療につなげることで肝がんの予防ができます。

**対象者** 40歳以上で、過去に市の肝炎ウイルス検査を受けたことがない人  
今年度節目年齢の人には「肝炎ウイルス検診問診票」を6月中に送付します。  
節目年齢：40歳・45歳・50歳・55歳・60歳・65歳(令和9年3月31日時点の年齢)

**受診方法** 節目年齢以外の希望者は、①健康福祉課へ申し込み→②肝炎ウイルス検診問診票を受け取る→③市内協力医療機関へ連絡し受診→④受診医療機関から後日結果を受け取る  
※小矢部市国民健康保険に加入の人は、できるだけ特定健康診査と一緒に受診してください。

**検査内容** 問診および血液検査(B型肝炎ウイルス検査、C型肝炎ウイルス検査)

**受診期間** 6月15日(月)～令和9年3月31日(水) **実施場所** 市内協力医療機関



[知って、肝炎プロジェクト] WEBサイト



## がん検診のお知らせ

### 集団検診 (地区公民館などで受ける検診)

7月29日(水)から各地区で集団検診が始まります。日程は、今月号(広報)折り込みの「おやべけんしんガイドブック」(水色)をご覧ください。なお、「がん検診・胸部レントゲン検査のお知らせ」は、以下の予定で送付します。お知らせが届かない人で、職場などで受ける機会のない人も受診できます。申し込みフォーム



### 「がん検診・胸部レントゲン検査のお知らせ」送付日程(予定)

地区名	松沢・正得・若林・荒川	宮島・東部	津沢・水島・埴生・北蟹谷・東蟹谷・藪波	石動・南谷
送付時期	7月上旬	7月下旬	8月上旬～中旬	8月下旬

**施設検診** (医療機関で受ける検診) 「受診券」が必要です。事前に健康福祉課にお申し込みください。

申し込み・問い合わせ 健康福祉課 ☎(67) 8606

## 地域包括支援センターからのお知らせ

### ストロベリークリームのかき(若年性認知症のご本人とご家族のかき)を開催します

若年性認知症(65歳未満で発症した認知症)のご本人と家族の情報交換と交流会を開催します。個別相談(希望者)もできます。気軽にご参加ください。

**日時** 7月15日(水) 13:50～15:30(受付13:30～)

**会場** 総合保健福祉センター

**対象** 認知症症状が気になる、または診断を受けた人とその家族(家族のみの参加も可)主に79歳までの人

参加無料



### 無料 今月のオレンジカフェ (認知症カフェ)

認知症のことで悩んでいませんか?一人で悩まず、ご都合のよい時間にお気軽にお越しください。(予約不要、無料)

<b>白谷店</b>	<b>日時</b> 6月27日(出)〈受付〉13:30～15:30 <b>場所</b> はっちょうとんぼデイサービス(白谷6520) ☎(69) 7227
<b>芹川店</b>	<b>日時</b> 7月20日(月・祝)〈受付〉9:30～11:30 <b>場所</b> ビスケットデイサービス かいぐん(芹川3887-1) ☎(68) 0266
<b>城山店</b>	<b>日時</b> 7月11日(出)〈受付〉13:30～15:30 <b>場所</b> デイサービス心楽(こころく)(城山町2-42) ☎(67) 6611

申し込み・問い合わせ 地域包括支援センター(健康福祉課内) 鷺島15 ☎(67) 8605

5月中の  
住民異動

転入	52人
転出	66人
出生	10人
死亡	25人

人口と世帯

6月1日現在

総人口	27,135人 (うち外国人942人)
男	13,369人
女	13,766人
世帯数	10,778世帯 (うち外国人のみの世帯788世帯)

休日在宅当番医

6月	14日(日)	ひがき皮フ科	皮膚科	石動町 8-28	(67) 1063
	21日(日)	なかがわ医院	内科	泉町 9-2	(30) 3530
	28日(日)	中川整形外科クリニック	整形	綾子 3978	(68) 2550
7月	5日(日)	西野内科病院	内科	本町 3-33	(67) 1730
	12日(日)	沼田医院	整形	石動町 8-36	(67) 1162

救急医療電話相談「#7119」休日24時間対応 「病院へ行く?」「救急車を呼ぶ?」迷ったらご利用ください。

絵本



くらくんたちの  
すてきなおえかき

なかやみわ さく・え  
童心社

児童書



海に道ができた!

おおつかのりこ 著  
仁木 将人 監修  
世界文化社

文学



明日、あたらしい  
歌をうたう

角田 光代 著  
水鈴社

郷土



近代の義倉と学校

中明 文男 著  
桂書房

ニューBOOKガイド  
おすすめBOOK



気軽に立ち寄って  
居心地良く学べる

図書館からの  
お知らせ



小矢部市民図書館

☎ (67) 2056

開館日・閉館時間

火~金 9:30~19:00  
土日祝 9:30~17:00

休館日

- ・月曜日(祝日、振替休日の場合は開館)
- ・月曜開館日の翌平日
- ・年末年始
- ・特別図書館整理日

津沢コミュニティプラザ  
図書コーナー

☎ (61) 2270

開館日・閉館時間

火~日祝 8:30~17:15

休館日

- ・月曜日(祝日、振替休日の場合は開館)
- ・月曜開館日の翌平日
- ・年末年始
- ・特別図書館整理日

詳しくはホームページを  
ご覧ください

<https://oyabe-lib.jp>



紹介図書は一部です。詳しくは  
ホームページをご覧ください。

市営駐車場

図書館利用者割引

認証機を通せば  
3時間無料



**◆ 一般図書 ◆**

Canva いちばんやさしい  
使い方ガイド  
カウセリングってなにをするの?  
歴史が見えるドイツ図鑑  
図解でわかる社会保障  
コレステロール・中性脂肪を  
下げる料理のコツ早わかり  
小学生のお弁当  
新さかな・釣り検索  
わたしの日々が、言葉になるまで

**◆ 文学・小説 ◆**

豆は煮えたか  
ハンドレッドノート  
鬼門の村  
猫鳴く森で謎解きを  
ふつうの家族  
ママがロックロールしてたら  
六月の満月

**◆ 児童書・絵本 ◆**

かいぞくほいくえん  
たまごころ  
つきをいこ  
はやくおきなぎやたいへんだ!  
森のふしぎをさがしに  
るめんでんしゃがとります

**◆ 2026えほん50 ◆**

澄野 由惟  
細川 貂々  
粕谷 淳司  
山下 慎一  
田中 明  
新谷友里江  
つり人社  
町田そのこ

**◆ 文学 ◆**

朝井まかて  
岡崎 隼人  
榎木 理宇  
楠谷 佑  
辻堂 ゆめ  
東山 彰良  
栗山ライオン

**◆ 児童書・絵本 ◆**

きたじまごうき  
ふるや かおる  
君島 久子  
サトシン  
星野 秀樹  
溝口イタル

■子ども向けイベント

イベント	日時
ミニおはなし会	6/28(日) 15:00~15:30
おはなし会	6/21(日) 15:00~15:20
たなばたのつどい	7/5(日) 15:00~15:30
英語で絵本	7/12(日) 15:00~15:30
アニメのじかん	毎週土曜日 14:30~15:30
いずれも、申し込み不要で参加できます。	
手づくり絵本教室	7/4(土) 13:30~15:00
(要申し込み) 詳しくはホームページをご覧ください。	

**展示**

◆2026えほん50  
ぜひ子どもたちに読んでほしい絵本です。昨年出版された絵本の中から全国学校図書協議会で選ばれた絵本です。

**場所** 市民図書館1階 おとぎのひろば

**絵本講座**

◆「ともに絵本のたのしみを  
読み聞かせの実践から」

**講師** かすてら文庫主宰・絵本専門士 堀地 はるみ氏

**対象** 図書館で読み聞かせボランティアをはじめたい人

**日時** 6月20日(土) 午前10時~11時30分

**場所** 市民図書館2階研修室

※事前申し込みが必要です。

**申し込み・お問い合わせ**  
市民図書館 ☎(67)2056

発行... 小矢部市 編集... 企画政策部企画政策課  
〒932-1861 富山県小矢部市本町1番1号  
0766(67)1760 FAX 0766(67)5683