

# おやべ

広報

Oyabe City Public Relations

令和5年11月9日発行

12月号の発行日:12月14日

# おやべ

第726号



市ホームページ

市公式Facebook



<https://www.city.oyabe.toyama.jp/>

<https://www.facebook.com/oyabecity/>

魅力・安心・充実  
しあわせ おやべ

2023

11

## ナイスプレーが続出!

10月28日 第2回キッズスポーツフェスティバル



SUSTAINABLE DEVELOPMENT GOALS

小矢部市は持続可能な開発目標 (SDGs) を支援しています

本誌に掲載の行事・イベントなどは、中止または変更となる場合があります。  
最新の日程などについては、各ホームページをご覧ください。

目次

令和5年度 小矢部市政功労者表彰・小矢部市農林業振興事業功労者表彰	2,3
防災コーナー	3
令和4年度 小矢部市の決算概要	4,5
令和5年度 市民満足度調査	6,7
11月14日は「世界糖尿病デー」です	8,9

新型コロナウイルスワクチン接種について	9
小矢部市職員給与等公表	10
市政ニュース・情報ひろば	11~16
10月の話題	17
クロスランドプレス	18,19
婚活イベント	20
おやべの職場探訪@	20

おやべ型1%まちづくり事業紹介コーナー	21
OYABE×地域おこし協力隊	21
スポーツ通信局	22
無料相談	23
すこやか子育てナビ	24,25
いきいき健康ひろば	26,27
母乳で元気・図書館からのお知らせ	28



# 令和5年度 小矢部市政功労者表彰

栄えある受賞おめでとうございます

10月23日(月)、市役所で「令和5年度小矢部市政功労者表彰式」を執り行いました。

市政の各分野でご活躍され、本市の発展に寄与された8個人に対し、そのご功績をたたえて表彰しました。

(順不同、年齢は表彰時)

## 教育文化功労



ふるむら まさあき  
古村 正明 氏  
72歳 西町

平成23年以来、小矢部市教育委員会委員として、豊富な経験と卓越した識見をもって本市教育行政の振興に寄与されました。

## 教育文化功労



みやた やすこ  
宮田 安子 氏  
76歳 和沢

昭和49年以来、毎月勤労統計調査や事業所・企業統計調査、国勢調査など各種統計調査に従事され、地域の経済の健全な発展と市民生活の向上に寄与されました。

## 教育文化功労



やまもと りゅうこ  
山本 柳子 氏  
75歳 城山町

平成10年以来、小矢部市社会教育委員として尽力するとともに、関係団体の要職にあって、本市の青少年育成事業の振興に寄与されました。

## 厚生功労



せんだい しょうこ  
千代 肖子 氏  
71歳 津沢

平成13年以来、ヘルスボランティアとして尽力するとともに、関係団体の要職を歴任し、本市における地域ぐるみの健康づくりに寄与されました。

## 厚生功労



つちだ ゆみこ  
土田 祐美子 氏  
70歳 柳原

平成23年以来、母子保健推進委員として尽力するとともに、関係団体の要職を歴任し、本市の母子保健の向上に寄与されました。

## 水火災防護功労



やまもと なりひこ  
山本 就彦 氏  
65歳 石動町

昭和64年以来、小矢部市消防団員として長きにわたり消防業務に精励され地域の防災意識の高揚に寄与されました。

## 水火災防護功労



たけべ よしあき  
武部 吉昭 氏  
66歳 新富町

平成3年以来、小矢部市消防団員として長きにわたり消防業務に精励され地域の防災意識の高揚に寄与されました。

## スポーツ功労

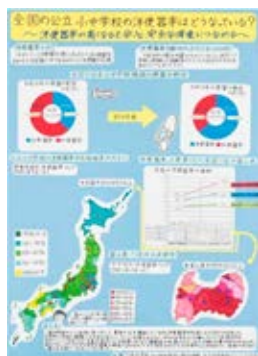


あなだ なおき  
穴田 直樹 氏  
60歳 松永

平成7年以来、ホッケー競技の競技力向上と普及に尽力し、本市のスポーツの振興に寄与されました。

全入賞作品は「とやま統計フォルダ」に掲載されています。  
https://www.pref.toyama.jp/sections/1015/index2.html

問い合わせ 企画政策課  
☎(67)1760 内線255



津沢中学校1年生  
なかむら 中村 あかりさん

【努力賞】  
テーマ「全国の公立小中学校の洋便器率はどうなっている?」  
〜洋便器率が高くなると安心、安全な環境につながる〜



津沢中学校3年生  
うちだ ののか 内多 音々花さん

【佳作】  
テーマ「少子高齢化と福祉事業」  
〜介護福祉士を目指して〜

○中学生の部  
今年度の富山県統計グラフコンクールにて、市内中学生による作品が入賞しました。おめでとうございます!

令和5年度(第71回)  
「富山県統計グラフ  
コンクール」入賞作品

# 令和5年度 小矢部市農林業振興事業功労者表彰

10月23日(月)、小矢部市の農林業振興に尽力された3個人、1団体を表彰しました。(順不同、年齢は表彰時)



やきた かずより  
**焼田 和伊氏**  
76歳 下後亟

集落営農組織の法人化において中心的な役割を果たし、代表として組織を牽引され、地域農業の振興に寄与されました。



いしくろ すずむ  
**石黒 進氏**  
74歳 矢水町

集落営農組織の法人化に尽力され、代表として組織を牽引されるとともに、農業関係団体の要職も勤められ、地域農業の振興に寄与されました。



やまだ たはちろう  
**山田 多八郎氏**  
66歳 金屋本江

集落営農組織の要職として法人化に尽力され代表を務められるなど、永きにわたり地域農業の振興に寄与されました。



**有限会社 藤森営農組合**  
昭和49年設立 藤森

新しい栽培技術や作業の効率化に積極的に取り組み、担い手として安定的な農業経営を継続され、地域農業の振興と発展に寄与されました。

## 防災コーナー

第3回目は、水害時の避難計画「マイ・タイムライン」についてです。

マイ・タイムラインは、大雨や台風などの水害時に備えて、自分自身が「いつ」「何をするか」を時系列的に整理した一人一人の防災行動計画です。マイ・タイムラインを作成することで、災害時の行動がイメージでき、いざという時に落ち着いて避難することにつながります。

※マイ・タイムラインは行動の目安であり、災害時には想定通りに進行するとは限らないため、適切に気象情報や避難・防災情報を収集し、状況に応じて行動してください。

### 作成方法

- ステップ1** ハザードマップで自宅周辺の災害リスクや危険個所を確認する  
**ステップ2** 避難先、避難経路を確認する

**※避難所に行くことだけが避難ではありません。親戚や友人・知人宅への水平避難や自宅が安全な場合は屋内安全確保(在宅避難)なども検討しましょう。**

- ステップ3** 時間軸に合わせた行動を考える  
収集する情報や備蓄品、避難のタイミングなどを事前に決めておきます。

(参考例)

平常時



災害発生

	とるべき行動	行動例
警戒レベル1 (早期注意情報)	災害の心構えを高める	天気予報の確認、備蓄品の確認
警戒レベル2 (注意報)	自らの避難行動を確認	気象・水位情報の確認 避難行動の再確認
警戒レベル3 (高齢者等避難)	危険な場所から高齢者等は避難	水位情報・避難情報の確認 自主避難の検討、避難準備開始
警戒レベル4 (避難指示)	危険な場所から全員避難 ※ステップ2を参考に行動してください	避難開始、避難完了
警戒レベル5 (緊急安全確保)	命の危険 直ちに安全確保!	逃げ遅れた場合は、自宅のできるだけ高い場所へ避難

※家族と一緒に話し合いながらマイ・タイムラインを作成・共有しましょう

災害意識の向上や災害時に命を守る行動を自分で考えて行えるように、ぜひ作成をお願いします。詳細や作成様式は市ホームページ(☎1005263)に掲載しています。

また、9月下旬にリニューアルした小矢部市 LINE公式アカウントの「防災メニュー」の中に、マイ・タイムラインを作成する機能を新設しました。詳しい作成方法は市ホームページ(☎1005258)に掲載しています。ぜひご活用ください。次回は、災害時に必要不可欠な「備蓄」についてご紹介いたします。



問い合わせ 総務課 ☎(67) 1760 内線234

# 小矢部市の 決算概要

問い合わせ

財政課 ☎ (67) 1760 内線226

市に入ったお金は  
前年比5.0%減

157億1,070万円

歳入は、前年度に比べ、8億3,161万円(5.0%)減となりました。

自主財源の柱となる市税は、固定資産税が6,457万円(2.5%)増になったことなどにより、1億44万円(2.2%)増となりました。また、依存財源は、市債が臨時財政対策債の減等により4億1,770万円(42.2%)の減となりました。これは、新型コロナウイルス感染症対策として実施した子育て世帯への臨時特別給付金給付事業補助金の終了等により国庫支出金が9億4,215万円(30.3%)の減が主な要因です。これらの結果、歳入全体に対する依存財源の割合が大幅に減少したことにより自主財源の割合が42.6%(前年度35.3%)になっています。

その他の内訳

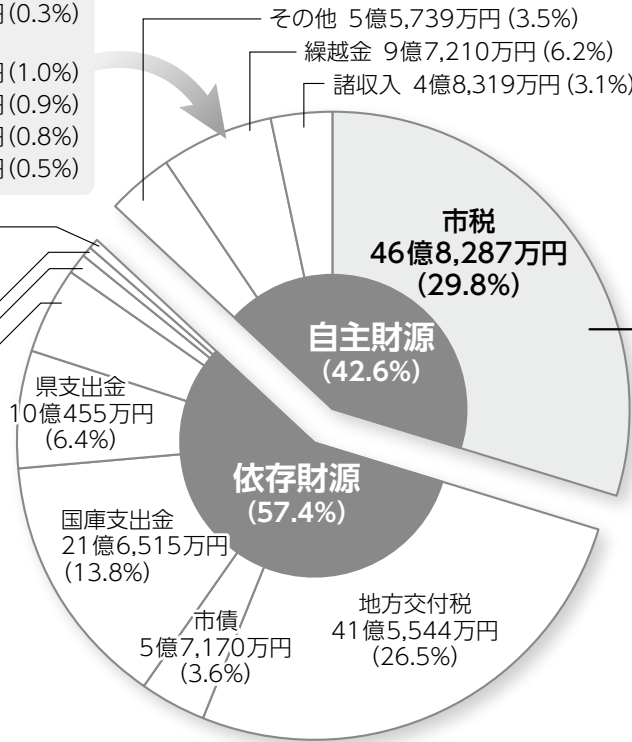
分担金および負担金	4,688万円(0.3%)
使用料および手数料	1億5,850万円(1.0%)
財産収入	1億4,656万円(0.9%)
繰入金	1億3,100万円(0.8%)
寄附金	7,445万円(0.5%)

その他 1億1,136万円(0.7%)

法人事業税交付金 7,077万円(0.5%)

地方譲与税 1億7,649万円(1.1%)

地方消費税交付金 7億5,969万円(4.8%)



市民の皆さんが納められた税金や国、県などからのお金が、小矢部市のまちづくりにどのように使われたかをまとめたものです。

令和4年度は、第7次小矢部市総合計画の4年目であり、「未来へつなぐ成長予算」のテーマのもと、第3次小矢部市行財政改革実施計画に基づき、徹底した節約に努めながら、各種施策に積極的に取り組みました。

市税の内訳

総額 46億8,287万円

市民税	17億5,180万円(37.4%)
固定資産税	26億1,790万円(55.9%)
軽自動車税	1億1,521万円(2.5%)
市たばこ税	1億9,703万円(4.2%)
入湯税	83万円(0.0%)
鉱産税	10万円(0.0%)

※( )内は構成割合

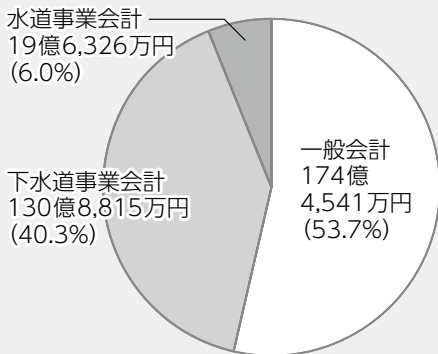
市債(借入金)残高の状況

総額 324億9,682万円

(前年度末比10億9,024万円減)

(市民1人当たり 約113.6万円)

(1世帯当たり 約306.6万円)



小矢部市の健全化判断比率・資金不足比率

「地方公共団体の財政の健全化に関する法律」に基づく健全化判断比率を示す小矢部市の財政指標は下表のとおりです。令和4年度決算に基づき算定された健全化判断比率・資金不足比率は、全て早期健全化基準を下回っており、健全財政を維持しています。

健全化判断比率

《単位:%》

	実質赤字比率	連結実質赤字比率	実質公債費比率	将来負担比率
健全化判断比率	— (—)	— (—)	13.4(14.1)	150.4(169.5)
早期健全化基準	13.53	18.53	25.0	350.0

※赤字額がないため、実質赤字比率と連結実質赤字比率は「—」と表示しています。

※( )内は前年度の比率

資金不足比率

《単位:%》

特別会計の名称	水道事業会計	下水道事業会計	東部産業団地事業特別会計
資金不足比率	—	—	—

※資金不足額がないため、資金不足比率は「—」と表示しています。 ※経営健全化基準は、20.0%です。

用語の解説

- ① 実質赤字比率 / 一般会計などを対象とした実質赤字額の標準財政規模に対する比率をいいます。
- ② 連結実質赤字比率 / 全会計を対象とした赤字比率(または資金不足額)の標準財政規模に対する比率をいいます。
- ③ 実質公債費比率 / 一般会計などが負担する元利償還金および準元利償還金の標準財政規模を基本とした額に対する比率をいいます。
- ④ 将来負担比率 / 一般会計などが将来負担すべき実質的な負債の標準財政規模を基本とした額に対する比率をいいます。
- ⑤ 資金不足比率 / 公営企業ごとの資金不足額の事業規模に対する比率をいいます。



市が使ったお金は  
前年比2.3%減

## 152億649万円

### 特別会計

特定の事業を行うために、一般会計とは区分して収支経理を行う必要がある場合に設置する会計です。小矢部市では、国民健康保険事業などの4事業があります。

事業会計名	区分	決算金額
公共用地先行取得事業	歳入	15万円
	歳出	0.1万円
国民健康保険事業	歳入	27億4,808万円
	歳出	27億2,271万円
後期高齢者医療事業	歳入	9億4,622万円
	歳出	9億4,539万円
東部産業団地事業	歳入	1億2,150万円
	歳出	1億2,150万円

### 企業会計

水道事業および下水道事業を企業的に経営するために、収支を経理する独立採算制の会計です。

#### 水道事業会計

収益的収支	収入	6億1,095万円
	支出	5億3,122万円
資本的収支	収入	2億4,345万円
	支出	5億4,208万円

#### 下水道事業会計

収益的収支	収入	13億2,302万円
	支出	12億6,674万円
資本的収支	収入	16億3,069万円
	支出	20億9,673万円

### 市有財産の状況

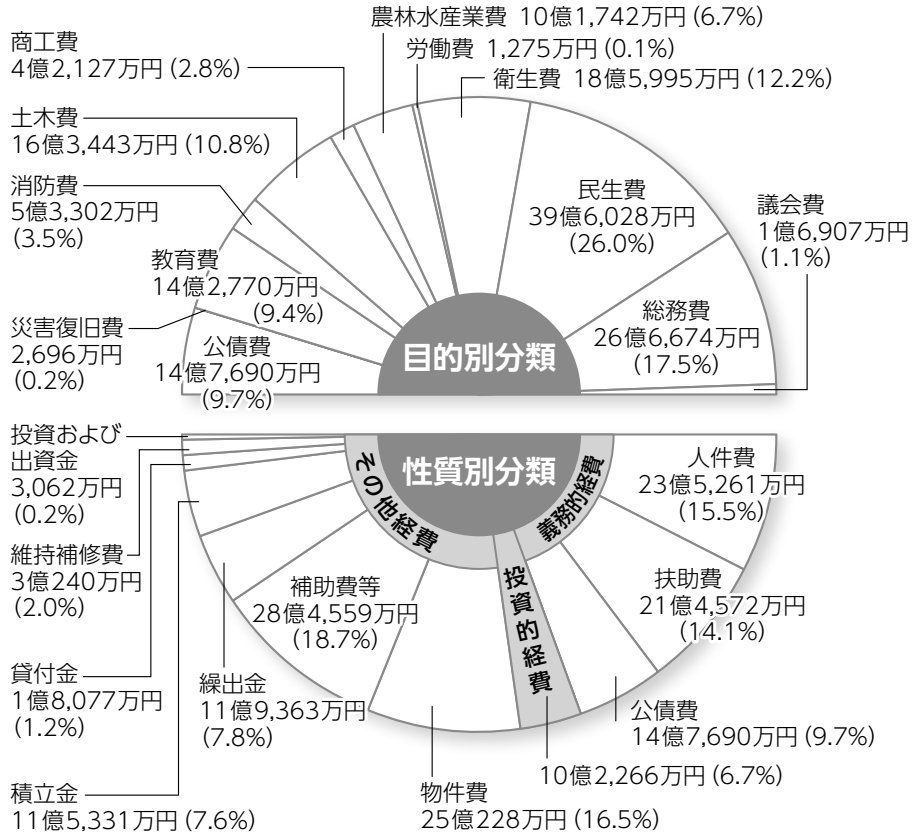
R5.3.31現在

土地	2,229,558㎡
建物	168,463㎡
基金(積立金)	27億6,666万円
有価証券、出資金等	6億 232万円

歳出は、前年度に比べ、3億6,372万円(2.3%)減となりました。

目的別では、新型コロナウイルス感染症の影響による子育て世帯への臨時特別給付金給付事業の終了等により民生費が5億1,290万円(11.5%)減となりました。

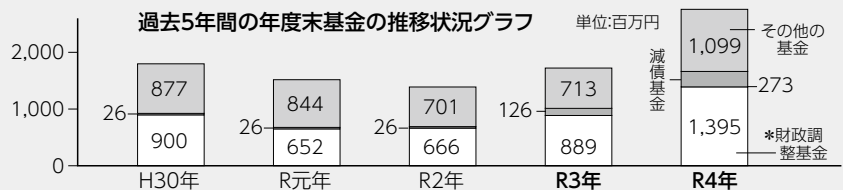
性質別では、同様の理由により扶助費が3億438万円(12.4%)減となりました。



### 基金の状況

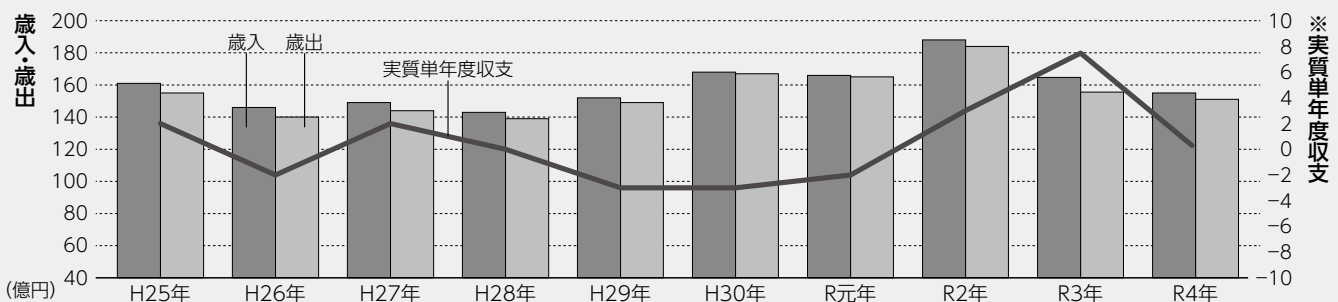
総額 **27億6,666万円**  
(前年度末比 10億3,809万円増)

(市民1人当たり 約 9.7万円)  
(1世帯当たり 約26.1万円)



\*一般会計と各特別会計の財政調整基金合計額

### 一般会計の決算額の推移



※実質単年度収支: 単年度収支(歳入歳出差引)から実質的な黒字・赤字要素となる基金の積立や取崩し、市債の繰上償還などを加減した実質的収支

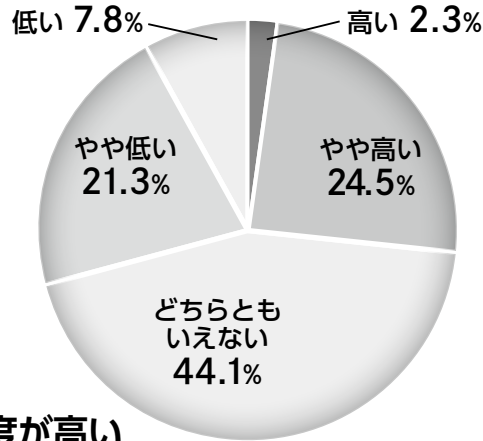
# 令和5年度 市民満足度調査

## 総合満足度

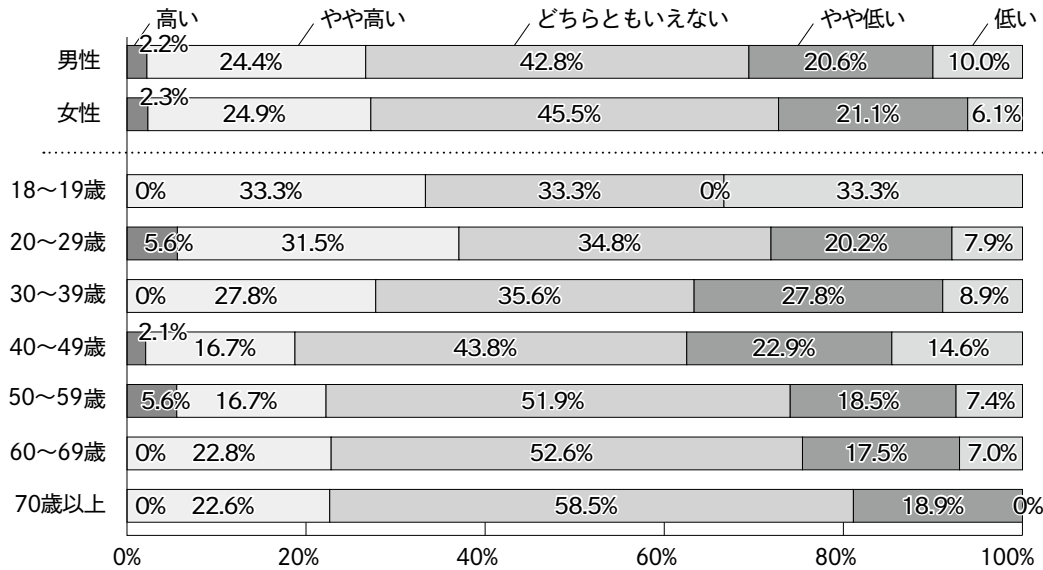
「満足度が高い」は 26.8%

満足度が「高い」との回答は26.8%（「高い」2.3%+「やや高い」24.5%）で、前回調査（令和3年度）から3.5ポイントの減少となりました。

一方、満足度が「低い」との回答は29.1%（「低い」7.8%+「やや低い」21.3%）で、前回調査から2.5ポイントの増加となりました。



年代別にみると、20～29歳の満足度が高い



## 政策の満足度

「生活環境の保全」の満足度が最も高い  
「中心市街地の活性化」の満足度が最も低い

第7次総合計画に掲げた43の政策について、市民の皆さんの現状の満足度を調査しました。満足度の高い政策、満足度の低い政策上位5つはそれぞれ次のとおりです。

順位	満足度の高い政策	割合	順位	満足度の低い政策	割合
1位	生活環境の保全	38.1%	1位	中心市街地の活性化	58.2%
2位	上下水道の整備	37.5%	2位	商工業の振興	52.0%
2位	消防・救急体制の充実	37.5%	3位	観光の振興	48.2%
4位	雪に強まちづくりの推進	31.1%	4位	魅力ある市街地等の形成	43.9%
5位	交通安全対策の充実	29.8%	5位	移住・定住の促進	43.2%

※ 回答のうち、満足度が「高い」と「やや高い」を合わせて「高い」とし、「低い」と「やや低い」を合わせて「低い」としています。

《調査の概要》 調査基準日：令和5年7月1日（前回調査：令和3年7月1日）

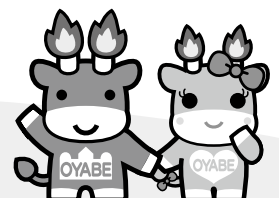
対象者	無作為に抽出した満18歳以上の市民 1,200人	回答者	408人
調査方法	調査票を郵送により配布し、郵送又はインターネットにより回答する方法で実施	回答率	34.0%

※記載している数値はすべて百分率で示し、小数点第2位を四捨五入しています。

問い合わせ 企画政策課 ☎ (67) 1760 内線251

市政の現状について、市民の皆さんのまちづくりへの考え方や意見を調査し把握することで、市民のニーズに対応した市政運営をするため、2年に1度の「市民満足度調査」を実施しました。

今回は、令和元年度から始まった第7次小矢部市総合計画に掲げた43の政策の「満足度」や「重要度」、物価高騰の影響などを調査しましたので、調査結果の概要についてお知らせします。詳しい調査結果はホームページ（No.10001653）に掲載しています。調査にご協力いただき、ありがとうございました。



No. 市ホームページの「目的別検索」から番号を入力すると、詳細情報をご覧いただけます。



# 政策の重要度

第7次総合計画に掲げた43の政策について、まちづくりの基本目標ごとに重要度の高い政策を調査しました。前回調査と比べて、基本目標の全てにおいて重要度1位の政策が同じであったことに加え、全体としてほぼ同様の結果となりました。

**まちづくりの基本目標1 魅力あふれる産業と経済活力のみなぎるまち**

順位	「重要度」の高い政策	割合
1位	中心市街地の活性化	31.3%
2位	企業立地の促進	18.5%
2位	雇用の安定	18.5%

**まちづくりの基本目標2 人をよびこむ都市空間と多彩な交流でにぎわうまち**

順位	「重要度」の高い政策	割合
1位	移住・定住の促進	24.1%
2位	魅力ある市街地等の形成	21.4%
3位	交通体系の充実	16.6%

**まちづくりの基本目標3 未来にやさしい環境と安全安心に暮らせるまち**

順位	「重要度」の高い政策	割合
1位	雪に強いまちづくりの推進	43.1%
2位	防災・危機管理体制の充実	17.3%
3位	生活環境の保全	15.5%

**まちづくりの基本目標4 市民と行政が協働して自治体経営を支えるまち**

順位	「重要度」の高い政策	割合
1位	持続可能な自治体経営の確立	53.8%
2位	市民と行政との協働の推進	16.8%
3位	人権の尊重	10.7%

**まちづくりの基本目標5 人をすこやかにはぐくむ教育と歴史文化がいきづくまち**

順位	「重要度」の高い政策	割合
1位	学校教育の充実	54.1%
2位	生涯にわたる学習活動の推進	12.6%
3位	青少年の健全育成	11.9%

**まちづくりの基本目標6 心がやすらぐ健康とあたたかな福祉で支え合うまち**

順位	「重要度」の高い政策	割合
1位	妊娠・出産・子育て支援の充実	27.1%
2位	社会保障の充実	16.2%
3位	域医療体制の充実と健康づくりの推進	15.6%

## 政策ごとにみる「重要度」と「満足度」との関係

### 重要度、満足度がともに高い政策

重要度と満足度がともに高い政策は次の10政策で、政策として強みがあり、取組を継続的に行う必要があるものになります。

- 公園・緑地の充実
- 犯罪をおこさせないまちづくりの推進
- 学校教育の充実
- 生涯スポーツの推進
- 妊娠・出産・子育て支援の充実
- 住宅・宅地の充実
- 開かれた市政の推進
- 生涯にわたる学習活動の推進
- 地域医療体制の充実と健康づくりの推進
- 就学前教育・保育の充実

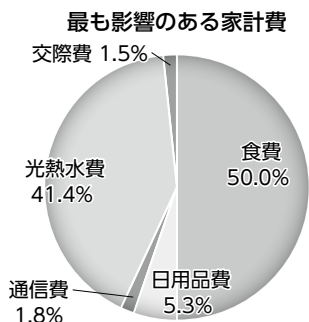
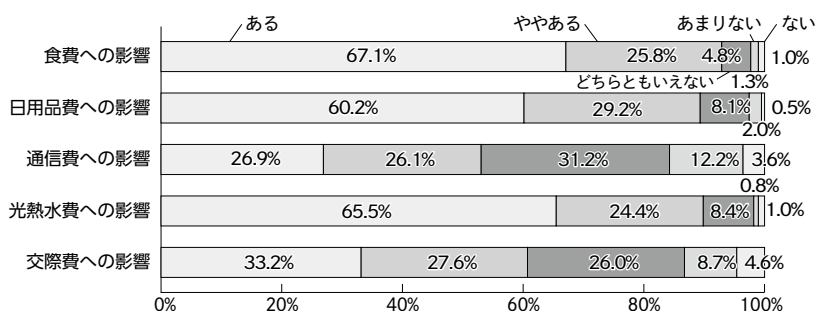
### 重要度が高く、満足度が低い政策

重要度が高く、満足度が低い政策は次の11政策で、これらは本市が最優先に対応すべき政策になります。前回調査に引き続き、「商工業の振興」、「雇用の安定」、「移住・定住の促進」などが同じ分類に入っており、引き続き取り組むべきものになります。

- 商工業の振興
- 企業立地の促進
- 魅力ある市街地等の形成
- 観光の振興
- 持続可能な自治体経営の確立
- 障害者及び障害児福祉の充実
- 地域ブランドの振興
- 雇用の安定
- 地域情報化の推進
- 移住・定住の促進
- 社会保障の充実

## 物価高騰の影響について

今回調査では、物価高騰の影響について「食費」、「日用品費」、「通信費」、「光熱水費」、「交際費」に分類して調査しました。



そのほか、「小矢部市への愛着や誇り」などについて調査を行いました。詳細はホームページ(☎1001653)をご覧ください。

# 11月14日は「世界糖尿病デー」です

## ～ご存知ですか？糖尿病は特に 小矢部市民に身近な病気です～

小矢部市は  
糖尿病をお持ちの人が  
県内で2番目に多い  
(R3国保連合会資料より)



world diabetes day

糖尿病の合併症は、症状がない時から徐々に進行していることがあります。症状の乏しいうちから詳しい検査を受けて体の状態を確認し、適切な治療を受けることで悪化予防ができます。

糖尿病の予防や治療、療養の必要性の啓発活動の一環としてクロスランドタワー（11月14日のみ）・石動駅（11月13日～11月17日）・北陸中央病院（11月1日～11月30日）の3施設でブルーライトアップが行われます。

## 糖尿病を正しく知るために

### 受診・検査

- ・特定健診などで糖尿病を指摘された人
- ・糖尿病治療中の人

☆体の状態や治療について確認しよう



糖尿病の治療は、食事・運動・お薬や注射などがあります。

市役所でも医師に確認しながら管理栄養士・保健師・看護師が健康相談を行っています。

#### 健康相談の申し込み

健康福祉課 ☎(67)8606

市民課 ☎(67)1760 内線715

### 学ぶ

- ・どなたでも

☆他人事と思わず、一緒に学ぼう



#### ・北陸中央病院の糖尿病教室

日時 毎月第2木曜日  
13:30～14:30

場所 内科外来前で開催  
北陸中央病院以外の医療機関を受診中の人でも無料で受講できます。

「糖尿病の友の会」会員募集中です。

#### 問い合わせ

北陸中央病院 ☎(67)1150

#### ・小矢部市立図書館

11月1日～11月30日まで  
糖尿病についての展示ブースを設置します。ぜひお越しください。

#### 問い合わせ

健康福祉課 ☎(67)8606

### 調べる

- ・どなたでも

☆他人事と思わず、検索してみよう



#### ・呉西圏域健康ポータルサイト「からだナビ」

健診結果を入力し、健康状態をチェックできます。



#### ・国立国際医療研究センター

糖尿病の予防から治療までの情報がもりだくさん



#### ・厚生労働省「糖尿病の治療を放置した働き盛りの今」

糖尿病がある人の体験談のパンフレット



車がなくて通院が難しい場合は、  
チョイソコおやべが便利です。



問い合わせ 生活環境課  
☎(67)1760 内線754

管理栄養士さんから  
食事のワンポイント  
アドバイス



糖尿病予防の食事とは、①ごはんやパンなどの主食、②肉や魚や卵などたんぱく質の豊富な食材、③野菜やきのこ類や海藻類など、①②③を揃えることです。

1回に食べる量は、手計法で簡単に測ることができます。ご自身の手のひらで、①は握り拳1～2つつ分、②は片手サイズ、③は両手サイズ（ゆで野菜は握り拳2つつ分）です。食べる量が減ってきたと感じる人は、②のたんぱく質の豊富な食品から食べて、次は①の主食、最後に③のお野菜を食べると血糖値の急激な上昇を緩やかにしてしっかりと栄養を摂ることができます。

北陸中央病院 管理栄養士 居村 久子



# 糖尿病ミニ知識カルタ

カルタを通し  
糖尿病の正しい知識を  
持ちましょう。



家庭で  
血圧を  
測りましょ  
う

## ミニ知識

糖尿病があっても血圧が低いと脳梗塞や心臓病などの血管の病気が起きにくいことが知られています。原則として血圧130/80mmHg未満を目指し、ぜひ自宅で血圧を測ることをお勧めします。



お薬や注射をしていたら  
家族や仲間に話して  
低血糖を予防

## ミニ知識

低血糖を起こすと集中力が低下したり、転びやすくなったり、元気がなくなったりします。周囲の人の理解があると気づいて早く対処できることがあります。糖尿病に偏見のない社会を目指しましょう。



糖尿病があっても  
お肉やお魚を食べて  
フレイル  
予防

## ミニ知識

糖尿病があっても必要な栄養をとって筋力を維持し、骨も丈夫に保つことで健康寿命を延ばすことにつながります。



## 新型コロナウイルスワクチン接種について (10月31日時点)

### ワクチン接種

#### (1) 令和5年秋開始接種 (オミクロン株対応1価 XBBワクチン)

現在、初回接種を終えた生後6カ月以上の人を対象とした秋開始接種を実施しています。

接種対象者には、接種券をお送りしました。ただし、接種対象となる人のうち、以前に送付した「接種券」が未使用の人には接種券を送付していません。お手元の未使用の「接種券」で予約・接種をしてください。

これまで3年間、年末年始に新型コロナが流行していることから、重症化リスクの高い高齢者や基礎疾患を有する人は接種をお勧めします。それ以外の人は、希望があれば接種を受けてください。

#### (2) 乳幼児・小児接種、12歳以上の初回接種 ※初回接種もオミクロン株対応ワクチン1価XBBワクチンになりました。

	乳幼児(生後6カ月～4歳)接種	小児(5～11歳)接種	12歳以上の接種
接種日程・会場	初回(1～3回目)接種	初回(1～3回目)接種	初回(1・2回目)接種
	3回目 11月14日(火) 1回目 令和6年1月5日(金) 沼田医院	12月6日(水)、12月27日(水) 北陸中央病院	12月 1日(金) 12月22日(金) 北陸中央病院
	秋開始接種(追加接種) 11月14日(火)、 令和6年1月5日(金) 沼田医院	秋開始接種(追加接種) 11月15日(水)、12月6日(水) 12月27日(水) 北陸中央病院	
使用ワクチン	ファイザー社(乳幼児用XBB)	ファイザー社(小児用XBB)	ファイザー社(XBB)

#### (3) ワクチン接種の予約について

ワクチン接種の予約は、市新型コロナウイルスワクチン接種コールセンター(☎0766(67)3156 平日のみ)へ電話、または、市ワクチン接種予約サイトからご予約ください。



市予約サイト

#### (4) キャンセル待ちリストの登録者の募集について

急きょワクチン接種にキャンセルが生じた場合に、キャンセル枠で接種を受けることができる「キャンセル待ちリスト」の登録者を募集しています。接種券をお持ちの人が登録できます。登録を希望される場合は、市コールセンター(☎(67)3156)にご連絡ください。

#### (5) その他

接種券を紛失された人や市外から転入された人は、接種券の発行申請が必要です。健康福祉課までご連絡ください。

問い合わせ 健康福祉課 ☎(67)8606

# 小矢部市職員給与等公表

小矢部市人事行政の運営等の状況の公表に関する条例の規定に基づき、給与等の状況を公表します。

問い合わせ 総務課 ☎ (67) 1760 内線239

## 給与の状況

### 令和4年度決算(普通会計)における職員給与費

(短時間職員(再任用・任期付)、会計年度任用職員フルタイム含む)

職員数 (A)	給 与 費				1人当たりの 給与費(B/A)
	給 料	職員手当	期末・勤勉手当	計(B)	
人	千円	千円	千円	千円	千円
281	877,348	163,941	326,180	1,367,469	4,866

### 平均給料月額と平均年齢

一般行政職	平均給料月額	平均年齢
	円	歳
	296,296	41.9

(令和5年4月1日現在)

### 初任給(一般行政職)の状況

(令和5年4月1日現在)

区 分	小矢部市	富 山 県	国
大 学 卒	185,200円	191,700円	185,200円
高 校 卒	154,600円	158,900円	154,600円

### 特殊勤務手当

(令和4年度)

区 分	全 職 種
職員全体に占める手当支給職員の割合	29.9%
支給対象職員1人当たり平均支給年額	65,503円

### 扶養・住宅・通勤手当

#### ① 扶養手当(月額)

(令和5年4月1日現在)

配偶者	6,500円
子	1人につき 10,000円
父母等	1人につき 6,500円

#### ② 住居手当(月額)

(令和5年4月1日現在)

借家、借間の最高支給限度額	28,000円
---------------	---------

#### ③ 通勤手当(月額)

(令和5年4月1日現在)

交通機関利用者は運賃相当額(最高支給限度額)	55,000円
交通用具使用者は通勤距離区分に応じ	2,000円～31,600円

### 時間外勤務手当

(令和4年度)

支給総額	職員1人当たり支給年額
73,278千円	327千円

### 期末・勤勉手当の支給割合(年間)

(令和4年度)

期末手当	勤勉手当
2.40月分	2.00月分

### 退職手当の支給率

(令和4年度)

勤続年数	自己都合	勲奨・定年
20年	19.6695月分	24.586875月分
25年	28.0395月分	33.27075月分
35年	39.7575月分	47.709月分
最高限度額	47.709月分	47.709月分

## 職員数の状況

### 部門別職員数

(各年4月1日現在)

部 門	区 分	職 員 数		対前年 増減数	
		令和5年	令和4年		
普 通 会計部門	一 般 行 政 部 門	議 会	4	4	-
		総 務	61	61	-
		税 務	13	15	△2
		労 働	1	1	-
		農林水産	21	20	1
		商 工	5	4	1
		土 木	14	14	-
		民 生	75	76	△1
		衛 生	21	23	△2
	小 計	215	218	△3	
	教 育 部 門	23	23	-	
小 計	238	241	△3		
公 営 企 業 等 会計部門	水 道	7	7	0	
	下 水 道	6	6	0	
	そ の 他	9	9	0	
	小 計	22	22	0	
合 計		260	263	△3	

※職員数は一般職に属する職員数であり、派遣職員等を含み、再任用短時間職員、会計年度任用職員等を除いています。

《参考》再任用短時間職員数：15人(任期付短時間職員含む)、会計年度任用職員数(パートタイムを除く)：28人(令和5年4月1日現在)

## 特別職の給料等の状況

### 市長、議員などの給料・報酬額

(令和5年4月1日現在)

給 料	区 分	月 額	期 末 手 当
		年間 3.30月分	
報 酬	市 長	830千円	年 間 3.30月 分
	副 市 長	710千円	
	教 育 長	610千円	
報 酬	議 長	445千円	
	副 議 長	390千円	
	議 員	360千円	

### 一般行政職級別職員数

(税務・保育士・保健師・公営企業職員等を除く)

区 分	標準的な職務	職員数(人)	構成比(%)
1 級	主 事 ・ 技 師	16	11.3
2 級		28	19.9
3 級	主 任	40	28.4
4 級	主 査	9	6.4
5 級	課 長 補 佐	22	15.6
6 級	次 長 ・ 課 長	20	14.2
7 級	部 長 ・ 理 事	6	4.2
	計	141	100

(令和5年4月1日現在)





暮らし

マイナンバーカード  
出張申請受付サービス

病気や障がいなどの理由で外出が困難な人で初めてカードを作る人を対象に、職員がご自宅を訪問して、カードを作るための写真撮影や申し込みのお手伝いをします。

※完全予約制です。

実施時期

令和6年2月29日(木)まで

申し込み・問い合わせ 市民課

☎(67)1760 内線743

※詳しくは市ホームページ(No.1005271)をご覧ください。



市ホームページ

使用済みスプレー缶・カセットボンベは「有害ごみ」

令和4年4月から、スプレー缶・カセットボンベなどの分別区分を「有害ごみ」に変更しましたが、いまだに不燃ごみ・金属ごみへの混入が見られます。火災が発生すると、収集作業員や市民の皆さんの人命に関わる重大な事故につながる可能性があります。火災防止のため、必ず中身を空にして穴を開けてから、地区のごみ集積ステーションの「スプレー缶類」専用コンテナに入れてください。

問い合わせ 生活環境課

☎(67)1760 内線755



不要なパソコン・小型家電を宅配便で回収!

市では、「小型家電リサイクル法」の認定事業者である「リネットジャパンリサイクル(株)」と協定を締結し、不要になったパソコンなどの小型家電を宅配便で回収、リサイクルを進めてい

宅配便の再配達を減らしましょう!

近年、インターネット通販の拡大などを背景とした宅配便の急増に伴い再配達が増え、二酸化炭素排出量の増加や宅配ドライバー不足などが社会問題となっています。宅配事業者の発送通知、コンビニ受取りなどのサービスや宅配ボックスの利用など、ライフスタイルに合わせた受取方法を選択し、再配達を減らしましょう。

一人ひとりができること…こんな「受取方法」があります!

<p>配達前に都合のいい【時間】を指定</p> <p>※パソコンやスマートフォンなどで、時間や場所の指定変更を行うことができるサービスがあります。</p>	<p>あらかじめ1回で受け取れるよう【場所】を指定</p> <p>玄関前に置いてもらう! 宅配ボックスや置き配を利用する</p>	<p>営業所</p> <p>帰り道にコンビニや宅配業者の営業所で受け取る</p>
---	--	--

**自宅で確実に受取り**

確実に受け取れる日時を指定する。送付先(受け取る人)に事前に伝える。自宅玄関前や車庫などに配達先を指定する(置き配)。

**宅配ボックスの利用**

スーパー等に設置された宅配ボックスを利用する。  
(戸建て住宅でも宅配ボックスを設置できます。簡易的なものは安価に自作することもできます。)

**自宅以外での受取り**

配達先にコンビニや職場、宅配営業所を指定する。

配達予定のお知らせが届く! 配達前に受取日時や場所の変更ができる!

**宅配業者のお届けサービスの利用**

佐川急便「スマートクラブ」、日本郵便「e受取アシスト」、ヤマト運輸「クロネコメンバーズ」等にスマホで登録する。【詳細は各宅配業者ホームページでご確認ください。】

問い合わせ 生活環境課 ☎(67)1760 内線756

※ QRコードは(株)デンソーウェブの登録商標です。

- ます。
- ① 申し込み(QRコードまたは電話(☎0570(085)800)でリネットジャパンリサイクル(株)へ)
- ② 不要なパソコン、小型家電をダンボールに詰める。
- ③ 宅配業者(佐川急便)が希望日時に回収

※パソコンを含む1箱分の回収料金が無料です。

※詳細は、リネットジャパンリサイクル(株)ホームページをご確認いただくか、専用窓口へお問い合わせください。



リネットジャパンリサイクル(株)ホームページ

【お問い合わせ専用窓口】  
リネットジャパンリサイクル(株)  
☎(0570(085)800)  
問い合わせ 生活環境課

☎(67)1760 内線755

## 施設利用料金の改定について

第3次小矢部市行財政改革実施計画の取組項目である「受益者負担の適正化」に基づき、公共施設の利用料金を見直しました。利用料金は「公共施設の利用の対価である」という考えのもと、算定方法の明確化や、受益者負担(利用料金)と公費負担(市税など)の負担割合の公平性を図ることを目的として、利用料金の見直しを行うものです。

今回、見直しを行う施設および主な改定後の利用料金は、次のとおりです。

引き続き、公共施設のサービス向上に努めますので、ご理解とご協力をお願いいたします。

### ● 改定対象施設、主な改定後の利用料金

施設名称	部屋名称	1時間あたりの利用料金単価	
		現行	改定後
サイクリングターミナル ※飲食などの料金は含みません。	和室	1泊 3,850円	1泊 5,170円
	洋室(トイレ付き)	1泊 4,950円	1泊 5,940円
道の駅	体験交流室	262円	310円
つざわランド	つざわランド	1回 310円	1回 470円
石動小学校夜間照明施設	4基点灯	1回 1,100円	1回 1,560円
ホッケー場	練習(1/4面)	350円	470円
屋内スポーツセンター	練習(全面)	440円	660円
武道館	柔剣道場(練習全面)	550円	810円
野球場	練習	870円	1,310円
陸上競技場	練習(個人)	90円	130円
庭球場	大会(1面)	518円	740円
文化スポーツセンター	軽スポーツ室(占用利用)	350円	530円
	トレーニング室(一般)	100円	110円
クロスランドおやべ	メインホール(昼間)	1回 43,790円	1回 53,860円
	リハーサル室	720円	1,080円
	クロスランドタワー(一般)	1回 430円	1回 500円
アートハウスおやべ	展示室1	1,100円	1,650円

### ● 改定時期 令和6年4月1日

※上記以外の改定後の利用料金については、市ホームページまたは各施設でご確認ください。



問い合わせ 財政課 ☎(67)1760 内線224

## 税金・保険・年金

### 社会保険料(国民年金保険料)控除証明書を発送します

#### 控除の対象

令和5年1月から12月までに納めた保険料(過年度分や追納した保険料も含む。配偶者や家族の国民年金保険料を納めた場合、納めた人の社会保険料控除に加算できる。)

#### 控除の手続き

年末調整や確定申告時に、領収証書など保険料を納めたことを証明する書類(※)を添付。

※社会保険料(国民年金保険料)控除証明書は、日本年金機構から(1月1日から9月30日までの間に国民年金保険料を納めた人へは、10月下旬から11月上旬にかけて送付。10月1日以降に今年初めて国民年金保険料を納めた人へは、令和6年2月上旬)送付。

#### 「1年または2年前納の場合」の控除は、次のいずれかを選択

①全額を納められた年に控除  
②各年分の保険料に相当する額を各年に控除

○令和4年10月から電子データの控除証明書でも確定申告ができることとなりました。

○「社会保険料(国民年金保険料)控除証明書」に関する照

会は、控除証明書のがきに

表示されている「控除証明書

相談チャット」、「ねんきん加

入者ダイヤル」または最寄りの

年金事務所へお問い合わせ

ください。

#### 問い合わせ

砺波年金事務所

☎0763(33)1725

市民課国民年金担当

☎(67)1760

内線745746

## 募集

### 小矢部ブランド 新規認定品の募集について

小矢部ならではの地域産品を全国へ情報発信する「小矢部ブランド認定事業」について、令和5年度からの新規認定品を募集します。

募集期限 11月30日(木)

認定対象となる地域産品

市内で生産または製造される農林水産物、加工品および製造品

認定の申請ができる者

市内に主たる事業所または住所を有し、地域産品を生産または製造する個人、法人および団体

問い合わせ 観光課

☎(67)1760

内線462





## 「市営住宅」案内板

### 11月募集戸数

(公営) 募集無し  
(特公賃) 石動住宅

(2DK) 1戸

石動住宅

(3DK) 1戸

矢水町第1住宅

(1LDK) 4戸

矢水町第1住宅

(3LDK) 5戸

入居可能日

11月30日(木)

令和6年1月8日(月)予定

※申し込みには、条例などで規定する資格が必要です。

※家賃は収入などにより異なります。詳しくは都市建設課へお問い合わせください。

お問い合わせ 都市建設課

☎(67)1760 内線433

## 市民せんせい大募集!

自主的に講座を運営し、教える意欲のある人を、「市民せんせい」として文化スポーツ課が支援します。

### 講座開催場所、期間など

会場 小矢部市民交流プラザ

(会場使用料は無料)

期間 令和6年5月～翌年3月

(期間・回数は要相談)

時間 講座1回につき1時間から2時間程度

講座のテーマ 自由

講座のテーマ 自由

※ただし、特定の政治や宗教、企業、職業の宣伝・営利を目的とするもの、家元制度のあるもの、民間と競合するもの、おやべ型1%まちづくり事業など、補助金の交付を受けて実施するもの、公序良俗に反するものは避けること。

謝金 2000円程度/回

受講料 徴収不可

(材料代・通信費・保険料などは徴収可。徴収した場合は収支報告書を作成し提出。)

受講者 おやべ、チフシで募集

※受講希望者が5人未満の場合は、開講不可。

「市民せんせい」の対象など

対象 小矢部市民

応募方法 講座企画書を文化スポーツ課へ提出(審査により決定)

※講座企画書は、市ホームページ(☎10005259)からダウンロードできます。

応募期限 12月21日(木)

応募・問い合わせ 文化スポーツ課

☎(67)1760 内線552

## イベント・講座

### 生涯学習講座作品展開催!

日時 11月18日(出)

午前9時30分～午後4時

場所 小矢部市民交流プラザ

内容 ・作品展示 ・講座紹介

(午前) ・中国文化の紹介とクイズ

(午後) ・ステージ発表・お茶席

体験コーナー など

参加費 お茶席券700円、テ

ラリウムポトル作り300円

※前売り券は文化スポーツ課で販売します。

問い合わせ 文化スポーツ課

☎(67)1760 内線552

## 読書会・古文書講座

### みちくさ読書会

日時 11月25日(出) 午前10時

内容 「あとを継ぐひと」(田中 兆子 著)

おやべ読書会

日時 11月26日(日) 午後1時30分

内容 「大根の底ちから!」(林 望 著)

おやべの古文書講座

日時 11月18日(出)、12月2日(出)、16日(出)

内容 それぞれ午後2時から

小矢部市関連の古文書や

古文書の基礎知識を学びます。

場所《共通》

小矢部市民図書館 研修室

お問い合わせ 小矢部市民図書館

☎(67)2056

参加無料 全ての市民がデジタル化の恩恵を受けられる地域社会の実現に向け

## スマートフォン教室を開催します。

《12月から新たに【応用編】を開催します!》

### 【応用編】

◎内容 小矢部市LINE公式アカウントの機能を活用

防災対策(LINE・その他アプリなど)

詐欺・迷惑メールなどのセキュリティ対策

◎対象者 「基本編」修了者およびスマートフォンの機能を一定程度使うことができる人

◎定員 各20人(10人に満たない場合は、開催を見送ります。)

開催日時	場所	申込期限
12月 4日(月)13:30~15:30	総合保健福祉センター	11月27日(月)
12月21日(木)13:30~15:30	市民交流プラザ	12月14日(木)
1月12日(金)13:30~15:30	津沢コミュニティプラザ	1月 5日(金)
2月28日(水)13:30~15:30	総合保健福祉センター	2月21日(水)
3月13日(水)10:30~12:30	津沢コミュニティプラザ	3月 6日(水)
3月13日(水)14:30~16:30	市民交流プラザ	3月 6日(水)

【応用編】はデジタル推進課まで、【入門編】【基本編】はデジタル推進課または文化スポーツ課まで電話でお申し込みください。

問い合わせ デジタル推進課 ☎(67)1760 内線262  
文化スポーツ課 ☎(67)1760 内線555

### 【入門編】

◎内容 ガラケーとスマホの違い・スマホの特長

基本操作(画面タッチ・文字入力など)体験

◎対象者 スマートフォンをお持ちでない人およびスマートフォンをお持ちでも電話とメール以外に使ったことがない人、基本操作に不安をお持ちの人

開催日時	場所	申込期限	◎定員 各20人 (10人に満たない場合は、開催を見送ります。)
1月26日(金) 13:30~15:30	埴生公民館	1月19日(金)	
3月 6日(水) 13:30~15:30	総合保健福祉センター	2月28日(水)	

### 【基本編】

◎内容 スマホを使いこなす スマホならではの機能(マップ・LINE・インターネット検索など)体験

◎対象者 「入門編」修了者およびスマートフォンの基本操作を習得されている人

開催日時	場所	申込期限	◎定員 各20人 (10人に満たない場合は、開催を見送ります。) ※1月22日、2月21日開催の基本編は特別編(キャシュレス決済編)になります。
12月15日(金) 14:30~16:30	敷波公民館	12月8日(金)	
1月22日(月) 13:30~15:00	市民交流プラザ	1月15日(月)	
2月21日(水) 13:30~15:00	津沢コミュニティプラザ	2月14日(水)	
2月27日(火) 13:30~15:30	市民交流プラザ	2月20日(火)	

## ことぶき大学講座 (第7・8回)

### 第7回

日にち 11月24日(金)

演題 「お口のフレイル予防」

講師 歯科衛生士 中島昌美氏

### 第8回

日にち 12月15日(金)

演題 「美を楽しむ健康法」

講師 アートヘルスケアアド  
バイザー 赤坂久正氏

### 《共通》

時間 午後2時～3時30分

場所 小矢部市民交流プラザ  
202・203会議室

※聴講には、事前申し込みが必  
要です。

申し込み・問い合わせ

文化スポーツ課

☎(67)1760 内線552

## 市民教養講座(第8回)

日時 12月9日(土)

午後2時～3時30分

場所 小矢部市民交流プラザ  
202・203会議室

演題 木曾義仲講座「鎌倉時代  
の石黒氏の展開」

講師 歴史研究家 久保尚文氏  
※聴講には、事前申し込みが必  
要です。

申し込み・問い合わせ

文化スポーツ課

☎(67)1760 内線552

## 女と男のパートナー 会議・男女共同参画推 進セミナー

日本の目指す「男女共同参画  
社会」は男女が経済的にも社会  
的にも対等に活動する社会で、  
そのためには現在の制度や慣行  
の在り方を見直してゆく必要が  
あり、その一助となる講演会を  
開催します。

演題 「男女を取り巻く社会の  
諸課題と今後の方向性」

～今問われる一人ひとりのハ  
ートディスプレイ(心の容量)～

講師 トダイスク(心の容量)～  
村上洵氏  
(富山国際大学教授)

日時 12月3日(日)

午後1時30分～3時30分

会場 南砺市井波総合文化セン  
ターエイトホール  
(南砺市山見1400)

申し込み QRコードを読み取  
り、2日前まで

にお申し込みく  
ださい。



主催 富山県、南砺市、男女共  
同参画推進員連絡会(南砺市・  
砺波市・小矢部市)

問い合わせ 定住支援課  
☎(67)1760 内線733

## ものづくり開発・経営 支援セミナー&相談会

呉西圏域にある高度かつ専門

的な研究機関と、企業による共  
同研究・開発の促進を図るため、  
ものづくり開発人材の育成強化  
につなげるためのセミナーおよ  
び相談会を開催します。

日時 12月1日(金)

午後1時30分～4時30分

場所 富山大学高岡キャンパス  
軽金属材料共同研究棟(高岡  
市二上町180)

定員 20人

参加費用 無料

申込期限 11月20日(月)

申し込み・問い合わせ

商工立地振興課  
☎(67)1760 内線452

## 「事業主の皆様へ」 「働き方改革推進支援 センター富山」を ご利用ください

労務関係全般のお悩みに専門  
家(社会保険労務士)が無料で  
対応します！個別支援も無料で  
行っています。

内容

①労働時間・休日休暇・待遇  
などの相談

②同一労働同一賃金への対応

③労働関係助成金の活用など  
受付先

午前9時から午後5時

(土・日・祝日・年末年始を除く)

働き方改革推進支援センター富山

T930-0855

富山市赤江町1の7

富山県中小企業研修センター  
4階

☎0800(200)0836

メール k16@mlangate.co.jp

問い合わせ 商工立地振興課

☎(67)1760 内線452

## その他

### 障害者虐待を 防止しましょう

障害者虐待を防ぐために、「あ  
ざや傷が頻繁にみられる」、「日  
常生活に必要なお金をいつも持  
っていない」、「ひどく空腹を訴  
える」などの障害者虐待が疑わ  
れる状況を発見した場合は、「障  
害者虐待防止センター相談窓口  
(社会福祉課)へ連絡ください。  
○障害者とは  
身体、知的、精神その他心身  
の機能に障害がある人(障害者  
手帳を持っていない人も含む)

### ○障害者虐待とは

《身体的虐待》  
暴行を加える、正当な理由な  
く身体を拘束する、過剰な薬  
の投与 など  
《心理的虐待》  
脅す、怒鳴る、暴言をあげせ  
る、無視する など  
《経済的虐待》  
本人の障害年金などを勝手に  
使う、必要な生活費を渡さな  
い、使わせない など  
《放棄・放置》

食事をさせない、長期間入浴  
させない、必要な世話をしな  
い など  
《性的虐待》  
わいせつな行為をしたり、さ  
せたりする など

### ○誰からの虐待を防止するのか

「養護者(家族や親族、同居人  
など)によるもの」、「障害者  
福祉施設従事者などの職員に  
よるもの」、「使用者(雇用主)  
によるもの」

### ○障害者虐待センターの役割

「障害者虐待の発見者からの  
通報や障害者本人からの届出  
の受理」、「虐待を受けた障害  
者に対する保護、相談、支援  
など」、「虐待の防止の啓発活  
動、養護者の支援など」

### 窓口・問い合わせ

小矢部市障害者虐待防止センター

《日中》

午前8時30分～午後5時15分

☎(67)86001

(社会福祉課内)

《夜間・休日》

☎(67)1760

(小矢部市役所)

## 犯罪被害者週間

(11月25日～12月1日)

犯罪被害に遭われた方やその  
ご遺族、ご家族の方々は、犯罪  
発生直後から様々な困難に見舞  
われます。犯罪被害者などの  
方々には周囲の理解と配慮が不



# 11月はオレンジリボン・児童虐待防止 推進キャンペーンです

※令和4年度までは「児童虐待  
防止推進月間」として実施

児童虐待は社会全体でかかわり、解決していくべき問題です。



問い合わせ 高岡児童相談所 ☎(21)2124  
小矢部市家庭児童相談室 ☎(67)8615  
小矢部警察署 ☎(67)0110

## 第75回人権週間 (12月4日～10日)

法務省の人権擁護機関では、「誰一人取り残さない」社会の実現に向け、国民一人一人が人権尊重の重要性を正しく認識

可欠です。この機会に、犯罪被害に遭われた方やそのご家族・ご家族の方が置かれた状況について考えてみませんか。  
問い合わせ 生活環境課  
☎(67)1760 内線752

し、十分配慮した行動がとれるよう、今年も人権尊重の啓発活動を行います。  
【人権相談のご案内】  
毎日の生活の中で困りのことや悩み事があるときには、お近くの人権擁護委員または法務局に、お気軽にご相談ください。

・みんなの人権 110番  
☎0570(003)110  
・子どもの人権 110番  
☎0120(007)110  
・女性の人権ホットライン  
☎0570(070)810

## 住生活総合調査の実施について

・外国語人権相談ダイヤル  
☎0570(090)911  
問い合わせ 生活環境課  
☎(67)1760 内線752

12月1日、全国で住生活総合調査が行われます。住生活の安定・向上に係る総合的な施策を推進する上で必要な調査ですので、ご協力をお願いいたします。  
対象 10月に実施された住宅・

土地統計調査に回答された世帯の中から抽出された世帯  
調査方法 11月下旬から郵送により調査票が配布され、オンラインまたは郵送により回答いただきます。  
※詳しくは、市ホームページ(☎1004113)をご覧ください。

問い合わせ  
令和5年住生活総合調査事務局  
☎0120(169)037  
(専用フリーダイヤル)

※設置期間  
11月21日(火)～12月28日(木)  
※受付時間 火曜日～土曜日  
午前10時～午後6時  
(日曜日・月曜日除く)

## 原油高騰に伴う農業者への支援金について

原油高騰の取り組みとして、市内在住の農業者に対して小矢部市農業再生協議会が支援金を給付します。

給付対象者 令和5年度に出荷を伴う水稲、転作作物の作付面積が50アール以上の市内農家  
※10月下旬に対象者へ申請書兼請求書を郵送しています。該当の人で申請書の届いていない人は農林課へお問い合わせ下さい。

給付額 作付面積 10アール当たり 200円(水稲、転作作物1作ごと)

申請手続 申請書兼請求書の内容および記載事項を確認いただき、記名・押印の上、返信用封筒にてご提出ください。

いならば農業協同組合の各支店に提出することもできます。  
最終受付日 12月15日(金)  
※給付を希望される人は、必ず期限までご提出ください。

「振り込め詐欺」や「個人情報搾取」にご注意ください  
支援金に関して、市の職員がATMの操作や、手数料の振り込みなどを求めることはありません。少しでも不審な電話や郵便物だと思った場合は、市役所消費生活センター、警察署にご相談ください。

問い合わせ 農林課  
☎(67)1760 内線422

## リサイクル情報 (10月12日現在)

●ゆずります  
・ひな人形(5段飾り) 一式  
(平成5年購入、ひな壇が箱になる)

※不用品の再活用と有効利用を進めています。  
※登録の有効期間は、2カ月間です。

※譲渡の交渉は、登録者間で行ってください。  
問い合わせ 生活環境課  
☎(67)1760 内線752



**募集**

**砺波地方介護保険組合  
 (養護老人ホーム楽寿荘)  
 職員募集**

砺波地方介護保険組合が運営する「養護老人ホーム楽寿荘」の職員(地方公務員)を募集します。

**募集職種**  
 令和6年度採用 正規職員(支援員) 1人程度

・昭和63年4月2日から平成18年4月1日までに生まれ、た人で、介護福祉士資格を有する人または令和6年3月末までに取得見込みの人  
**勤務地** 養護老人ホーム楽寿荘(南砺市井波2200番地)

**募集期間**

10月20日(金)～12月20日(水)

**1次試験日**

令和6年1月21日(日)

**選考方法**

1次試験 教養試験、作文試験

**2次試験 面接試験  
 申し込み・問い合わせ**

砺波地方介護保険組合総務課  
 ☎0763(34)8333

**イベント・講座**

**高岡地区広域圏からのお知らせ**

**《高岡市》**

**高岡市万葉歴史館 正月特別展示**  
 高岡市万葉歴史館が収蔵する万葉かるた、越中万葉かるた屏風などを展示します。  
**日時** 11月29日(水)～  
 令和6年1月29日(月)

(入館は午後4時15分まで)

【休館】毎週火曜日、年末年始(12月29日～令和6年1月3日)

**場所** 高岡市万葉歴史館

**料金** 一般 300円

団体(20人以上)・65歳以上 240円

中学生以下 無料

**問い合わせ** 高岡市万葉歴史館

☎(44)5511

**《氷見市》**

**氷見市 藤子不二雄(A)まんがワールド**

「まごときとー重ねおし」  
**スタンプラリー」開催中!!**

「氷見市 藤子不二雄(A)まんがワールド」に設けられた3カ所のラリーポイントを巡り、ラリーシートにスタンプを重ねてい

くと版画のように1枚の絵が出来る上がるスタンプラリーを開催中です。

**期間** 令和6年3月15日(金)まで  
**ラリーポイント**

・氷見市観光協会(JR氷見駅構内)  
 ※休み 12月30日(土)～

令和6年1月3日(水)

・氷見市潮風ギャラリー  
 ※休み 12月29日(金)～

令和6年1月3日(水)

・ひみ番屋街(観光情報センター)  
 ※休み 令和6年1月1日(月)

※ラリーシートは上記ラリーポイントおよび市内外の観光施設などで配布

**料金** 無料

**問い合わせ** 氷見市観光交流課  
 ☎(74)8106

**アルコール依存症家族  
 教室開催のご案内**

アルコール依存症の問題に悩むご家族や支援者などを対象に、依存症について理解を深め接し方などについて学ぶ教室を開催します。

**日時** 12月18日(月)

午後2時～4時

**場所** 富山県砺波厚生センター  
 2階講堂(南砺市高儀147)

**内容**

①講義

「アルコール依存症の正しい理解と家族の関わり方」

**講師** 独立行政法人国立病院機構

北陸病院  
 統括診療部長 白石潤氏  
 ②座談会

**申し込み・問い合わせ**  
 富山県砺波厚生センター  
 小矢部支所

申し込み期限 12月4日(月)  
 ☎(67)1070

**その他**

**全国一斉「女性の権利  
 ホットライン」  
 強化週間のお知らせ**

人権擁護委員による電話相談を受け付けます。通常とは異なり、相談対応時間が延長されており、更には期間中限定で、土日祝日にも対応しています。(相談料は無料ですが、通話料はご負担いただきます。)

**期間** 11月15日(水)～21日(火)

午前8時30分～午後7時

※土曜日・日曜日・祝日は午前10時～午後5時

**対象** 女性の権利に関してお悩みの人

**相談内容** 夫・パートナーからの暴力、職場などにおけるセクハラ、ストーカー行為、その他女性をめぐる各種の問題

相談受付の電話番号

☎0570(070)810

**問い合わせ**

富山県方法務局人権擁護課

☎076(441)0550

**犯罪被害者週間**

11月25日(土)～12月1日(金)

一人で悩まず相談を。

相談電話

なやみゼロ  
 (076)413-7830



富山県公安委員会指定犯罪被害者等早期援助団体  
 (公社)とやま被害者支援センター

〒930-0858  
 富山市牛島町5番7号  
 TEL076-413-7820

**★11月 無料体験受付中★**

【期間】2023年11月1日(水)～30日(木) 【料金】無料(1回のみ体験になります)

〈大人体験〉・フィットネスジム・プール  
 ・スタジオレッスン・お風呂  
 〈子供体験〉・スイミング・キッズダンス  
 ・体操教室・ベビースイミング

各レッスン時間等は、HPまたはお電話にてお問い合わせ下さい!



**スポーツアカデミー小矢部**

小矢部市道生2-1 お問い合わせご予約はTEL:0766-68-0558

<b>令和5年 交通事故状況</b>	10月31日現在	<b>富山県 小矢部市</b>	件数	1,492件(-101件)	死者数	25人(-3人)	傷者数	1,673人(-125人)
	( )内は前年比			29件(+0件)		0人(±0人)		32人(-1人)



## 市政かわら版

- 2日(月) ◆阿曾三右衛門翁感謝祭  
◆前田利秀公感謝祭
- 3日(火) ◆市名誉市民称号贈呈式(故 西田 東作氏)  
◆一般財団法人北陸郵便局長協会寄附贈呈式
- 7日(土) ◆市老人福祉大会
- 8日(日) ◆市民スポーツの日  
おやべ422人リレーマソン大会2023



- 14日(土) ◆市交通安全市民大会・市高齢者交通安全大会
- 16日(月) ◆決算特別委員会(～18日)
- 21日(土) ◆大谷中学校創立40周年記念式典



- 22日(日) ◆近畿富山県人会創立130周年記念総会
- 23日(月) ◆市農業祭農事功労者表彰式



- ◆市農林業振興事業功労者表彰式
- ◆市政功労者表彰式
- 24日(火) ◆金婚をお祝いのする会
- 26日(木) ◆全員協議会
- 28日(土) ◆市社会福祉大会

## 10/14～15 第34回MOA美術館小矢部児童作品展

「工夫を凝らした作品がずらり」

第34回 MOA美術館小矢部児童作品展がアートハウスおやべで開催され、夏休み期間に市内の小学生が作成した絵画など199点が紹介されました。最高賞である小矢部市長賞に選ばれた清原歌帆さんの作品「双子の妹とシャボン玉」は、画面いっぱいに広がる透明感あるシャボン玉と笑顔の二人の様子が描かれ、シャボン玉越しの色遣いや配置、室内から窓越しに描かれたユニークな視点が、評価されました。



## 10/21～22 第51回小矢部市大華道展

「色彩あふれる秀作が並び」

第51回小矢部市大華道展がアートハウスおやべで開催され、市華道連合会に加盟する池坊、古流華盛會、草月流の3流派の大作を含む57点の作品が華やかに並びました。キッズ体験コーナーでは、数種類の花の中から好きな色や形で選んだ花をアドバイスを受けながら土台のスポンジに挿し、思い思いに仕上げていました。



無担保 **JAリフォームローン**

表示金利適用期間  
2023年7月1日～2023年11月30日



最大軽減後金利


**年1.00%**

※保証料別途

スマホ・パソコンから  
WEB申し込み

24時間  
仮審査申込可能



7月12日線上降水帯による被害が多数ありました  **JA共済**  
ご自身の家の保障を確認してみませんか？



▶現在の保障内容をご存知でしょうか？  
不安や疑問はございませんか？

例えば... 自然災害による損害も保障されるの？  
(台風は？ 大雪は？ 竜巻は？ 地震は？)

詳しくは、 **JAいなば** までご相談ください。

 **JAいなば**

本店  
☎67-8401

西部支店  
☎67-8200

東部支店  
☎67-8300

南部支店  
☎61-8900

福岡支店  
☎64-8600







問い合わせ

クロスランドおやべ

〒932-0821 小矢部市鷺島10 ☎(68)0932 FAX(68)0939  
<http://www.cross-oyabe.jp/>

アートハウスおやべ

〒932-0821 小矢部市鷺島10 クロスランドおやべ内 ☎(53)5344 FAX(53)5844  
<http://www.art-oyabe.jp/>

## 風と緑の楽都音楽祭2023 ガルガン・アンサンブルメンバーによる クリスマスコンサート

北陸を代表する実力派アーティストが集結する「ガルガン・アンサンブル」による  
クリスマスコンサートをお楽しみください

日時 12月9日(土) 14:00開演 会場 セレナホール

出演 藤田千穂(ヴァイオリン)、竹田樹莉果(ヴァイオリン)、高田愛子(ヴィオラ)、覚本あかり(チェロ)、  
西田裕貴(コントラバス)、川崎惇(フルート)、松永彩子(クラリネット)、安田健太(ホルン)  
語り:深津麻弓(BBTアナウンサー)

料金 全席自由 【前売券】一般2,500円/高校生以下1,000円【当日券】一般3,000円/高校生以下は変更無し  
※未就学児入場不可

取扱 クロスランドおやべ、チケットぴあ、アーツナビ

曲目

第1部 ~ウインナワルツ&ポルカ~

J.シュトラウスⅡ:ワルツ「美しく青きドナウ」、ワルツ「南国のバラ」

J.シュトラウスⅡ:オペレッタ「こうもり」より チャールダーシュ

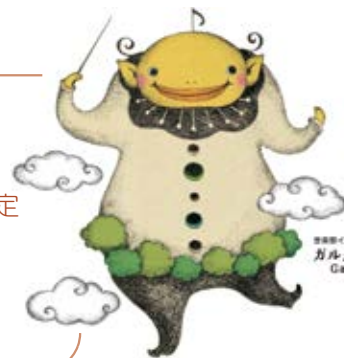
レハール:オペレッタ「メリー・ウイドウ」より ワルツメドレー 他を予定

第2部 ~音楽と語り~ 語り:深津麻弓(BBTアナウンサー)

M.ラヴェル:マ・メール・ロワ

※「マ・メール・ロワ」はフランス語で「マザー・グース」のこと

子どものおとぎ話と幻想的なラヴェルの音楽を語りと共にお届けします



ガルガンチュア  
Gargantua

## おやべイルミ2023

クロスランドおやべを彩るイルミネーション  
幻想的な世界が広がる光の海と光のトンネル、  
かわいい動物たちが来場者をお迎えます

会期 11月18日(土)~12月25日(月) 時間 17:00~21:00

場所 クロスランドタワー周辺

延長点灯 12月22日(金)~25日(月) は22:00まで点灯

タワーライティング 12月22日(金)~25日(月) 17:00~22:00

備考 会期中は水曜日もイルミネーションをご覧いただけますが、  
休館日のためタワー含め、施設は閉館しております。

※トイレのみ開放



## 屋外施設 利用時間について

オアシスハウス 土日祝日のみ営業… 11月~2月 10:00~17:00

3月 10:00~18:00

クラブハウス 通常営業…11月 冬期休業…12月~3月19日

備考 積雪や天候条件により、時間短縮や休業となる場合があります

詳しくはクロスランドおやべまでお問い合わせください

※ミニ鉄道は、今シーズンの運行を終了しています

# 高橋 優 初の47都道府県弾き語りツアー2023-2024 「ONE STROKE SHOW ~一撃一笑~」

日時 令和6年3月2日(土) 17:00開演 会場 メインホール  
料金 全席指定8,800円 ※3歳以下のお子様はご入場いただけません  
発売 クロスランドクラブ会員先行 令和6年1月6日(土)  
一般販売 令和6年1月13日(土)



## アートの実験空間2023-24

### POTPOUREMIX -ポプリミックス- 富山ガラス造形研究所研究科応用造形クラス展



「流転Ⅳ」遠藤由季子

会期 令和5年12月16日(土)~令和6年1月14日(日) 10:00~18:00(最終入場17:30) 入場無料  
会場 アートハウスおやべ  
休館日 毎週水曜、年末年始(12月29日~1月3日)  
【同時開催】 光のアートガーデン  
日時 11月18日(土)~1月14日(日) 17:00~21:00  
※年末年始は消灯  
会場 アートハウスおやべオープンギャラリー  
作家 neutral production

## クロスランドおやべ アートハウスおやべ イベントカレンダー

開催中	アートハウスおやべ	富山県今日の彫刻展/第46回小矢部作家展	10:00~17:00 無料 11/12まで
11月11日(土)	センタープラザ 他	第44回小矢部市農業祭	9:00開演 無料
11月15日(水)	休館		
11月18日(土)	タワープラザ	●おやべイルミ2023	17:00~21:00 入場無料 12/25まで
	アートハウスおやべ	60周年記念事業第8回婦人会祭り	9:30~17:00 11/19 16:00まで 入場無料
11月22日(水)	休館		
11月23日(木)	アートハウスおやべ	★ワークショップ「スタンドグラス調窓飾り」	10:00~ 事前予約制
11月25日(土)	アートハウスおやべ	★ワークショップ「キラキラ☆スノードームを作ろう!」	10:00~/11:00~/14:00~/15:00~ 事前予約制
		写真展X十人十色	11/26まで25日12:00~18:00 26日9:00~17:00 入場無料
11月26日(日)	アートハウスおやべ	★ワークショップ「手作りのお正月飾りにチャレンジ」	10:00~ 事前予約制
11月27日(月)	セレナホール	東京大学大学院教授 鈴木宣弘氏特別講演	14:00開演 有料(小矢部市民、JAいなば職員・組合員は無料:要予約)
11月29日(水)	休館		
12月2日(土)	アートハウスおやべ	★ワークショップ「パステルでクリスマスツリーを描こう」	10:00~ 事前予約制
		★ワークショップ「カラフルきのこ」	14:00~ 事前予約制
		THREECOLOROS-3人のカラフルマーケット-	入場無料 11/3まで
			2日13:00~17:45 3日 10:00~16:00
12月3日(日)	メインホール	第41回柔道スポーツ少年団交流大会クロスランドおやべ大会	9:00開演
	アートハウスおやべ	★ワークショップ「竹と和紙で作ろう 竹飾り」	10:00~ 事前予約制
12月6日(水)	休館		
12月9日(土)	セレナホール	●「風と緑の楽都音楽祭 ガルガン・アンサンブルメンバーによるクリスマスコンサート」	14:00開演 有料
12月13日(水)	休館		
12月16日(土)	アートハウスおやべ	★POTPOUREMIX -ポプリミックス-富山ガラス造形研究所研究科応用造形クラス展	10:00~18:00(最終入場17:30) 入場無料 1/14まで

おやべイルミ2023

12月25日まで開催中



# OYABE × 婚活イベント



## 「恋カフェ3×3」 参加者募集中!

男性3人、女性3人の少人数婚活イベントを毎月2回開催しています。

「もう少し気軽に出会いたい」「3×3くらいのグループトークで楽しくおしゃべりしてみたいな」そんな人は、少人数でアットホームな「恋カフェ3×3」で交流してみませんか。おやべ縁結びさんがサポートしてくれるので安心!

おやべ縁結びの会  
登録者随時募集!

ご応募お待ちしております。

### 12月の「恋カフェ3×3」

①12月2日(土)  
アイシングクッキー



②12月16日(土)  
タロット占い座談会



対象者 独身男女 ①25歳～35歳くらい  
②35歳～45歳くらい

※おやべ縁結びの会登録の人優先  
男性は小矢部市在住または在勤の人  
女性は居住地・勤務地を問いません

申込方法 QRコード(※)からお申し込みください。  
※応募者多数の場合は抽選となります。

主催 おやべ縁結びの会

※恋カフェ開催情報は、順次ご案内します。詳しくは、市ホームページ(No. 1005155)をご覧ください。

問い合わせ おやべ縁結びの会事務局(定住支援課内) ☎(67) 1760 内線734  
Eメール konkatsu@city.oyabe.lg.jp ※お返事に時間がかかる場合があります。

婚活情報は  
こちら→



造園空間の設計・施工を拡大により全国各地で最近の動きとして、4年前に東京オフィスを設置。営業エリアの拡大により全国各地で造園空間の設計・施工

お客さまと共に創り上げ、共に完成の喜びを分かち合えるように取り組んできた、と熱意を持ってご説明いただきました。

仕事をしながら、環境緑化工事の分野では、私たち小矢部市民にとって身近なクロスランドおやべの円形広場やパターゴルフ場を施工。その他の分野としては、先ほど紹介した「潤い」と「やすらぎ」を最も感じることができる庭苑工事、記念碑などの建立を手掛ける石工事、野芝の吹き付けによる法面保護工事など多岐にわたります。

仕事をする際に重要視していることを伺ったところ、特に設計を伴う仕事では、お客さまと共に創り上げ、共に完成の喜びを分かち合えるように取り組んできた、と熱意を持ってご説明いただきました。

越路ガーデンの企業理念は、住まいやおフィスなど人間の活動領域に生命を持つ樹木や草花を配置することにより、「潤い」と「やすらぎ」の空間を演出すること。日々の仕事を通じてお客様のことを和ませるとともに、働く人も笑顔になれる職場です。

津沢交差点から少し砺波市方面に進んだ場所(昭和三十九年)に現在の社名となつてから50年以上の歴史を持つ会社。その名前のとおり、灯籠や石、松の木に囲まれた「ガーデン」の中に事務所を構えています。

昭和三十九年(昭和47年)に西尾造園として創業。その後昭和三十九年(昭和47年)に現在の社名となつてから50年以上の歴史を持つ会社。その名前のとおり、灯籠や石、松の木に囲まれた「ガーデン」の中に事務所を構えています。

昭和三十九年(昭和47年)に西尾造園として創業。その後昭和三十九年(昭和47年)に現在の社名となつてから50年以上の歴史を持つ会社。その名前のとおり、灯籠や石、松の木に囲まれた「ガーデン」の中に事務所を構えています。

株式会社 越路ガーデン

造園は生命を扱う仕事

〜いろいろな〜

ひとときのために

## 魅力発見! おやべの職場探訪

第42回

を行うようになったほか、日本科学未来館(東京都江東区)の常設展示内庭園部分の設計・施工や大手精密化学メーカーグループの開発拠点施設(東京都港区)の植栽を担当するなど、これまでにない新たな事業展開をみせています。



最近では採用にも力を入れており、情熱をもって仕事に打ち込む人材を求めているそう。あなたも新たな可能性にチャレンジしてみませんか。きっとクリエイティブな仕事による充実感を味わえるはずですよ。

### 働く人に聞きました



たかし とも智也さん  
(令和2年採用)

入社してから約3年が経ちました。主に庭苑、緑地の工事やそのメンテナンスの仕事をしています。日々同じ仕事はほぼありません。刺激のある日々の中で新しいスキルを身につけることが私の生きがいでもあります。昨年は長野県白馬村のペンションに宿泊してのリゾート地の工事に参加しました。自然の中で自然を相手に仕事をするので、充実した時間を過ごすことができました。

### ■うちの会社の強み

その1 全国各地で仕事をした経験による独創性を活かした設計・施工

その2 現場で剪定枝をチップ化する専用車を導入し、輸送の効率化を図るSDGsへの取組

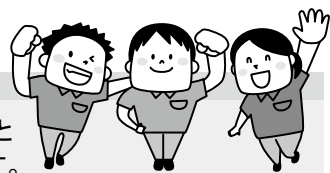
### ■事業所データ

事業所名	株式会社越路ガーデン
設 立	昭和47年2月
業 種	総合造園業
住 所	津沢一丁目85
電 話	(61)3277



# おやべ型1% まちづくり事業 紹介コーナー

令和4年度分



今月は、「小学生児童通学見守り事業」と「上野児童公園周辺環境整備事業」です。

## 15 小学生児童通学見守り事業 (継続事業)

**実施団体** 若林地区社会福祉協議会  
(参加者数 延べ160人)

**事業内容** 若林地区社会福祉協議会と同老人クラブ連合会が連携して、若林地区内で大谷小学校児童の登下校時の安全を図る。

**ひと言** 地区老人クラブ連合会の人たちに見守りへ積極的に関わってもらったこともあり、通学時における交通事故や不審者による被害はありませんでした。

**事業費** 42,726円 (うち補助金額42,000円) **事業費内訳** 保険料、飲料費など



○見守り活動中

## 16 上野児童公園周辺環境整備事業 (継続事業)

**実施団体** 上野の杜花の会  
(参加者数 延べ110人)

**事業内容** 地域住民への憩いの場の提供、会員間の親睦、健康維持を目的として、公園周辺の環境整備および地域の皆さんに花木の開花の案内を行う。

**ひと言** 季節の花々が咲きほこり、雑草除去も行き届き、見晴らしもよく、老若男女が散歩で楽しめる安全で安心できる環境整備ができました。

**事業費** 106,318円 (うち補助金額100,000円) **事業費内訳** 原材料費、飲料費、使用料および賃借料など



○環境整備活動中

### OYABE × 地域おこし協力隊 梶内隊員 (就農関係)

「地域おこし協力隊」の梶内です。あの夏の暑さから一転、秋が駆け足で通り過ぎようとしています。皆さんいかがお過ごしでしょうか？我が家では家の

改修も落ち着き、薪ストーブの火を眺めながらこの原稿を書いています。と言いたいところですが、この原稿を書いている時点で茶の間と台所にはまだ床や壁の一部がなく、雪が降り始めるまでにある程度カタチにしないと、お尻に着いた火が燃え盛っている状況です。とは言え、天井を外し泥壁を補修して漆喰で仕上げた寝室をはじめとした3部屋の改修が終わりました。耕作放棄田については、度々の草刈りと荒起こしが終わり用水の整備を進めており、来年からの水稲が楽しみです。夏の日照りで生育が悪かった畑も、冬野菜達が元気に育ってくれています。集

落をはじめとした多くの人たちの力をお借りしながら、遅れ気味ですが楽しみながら着実に集落での暮らしの準備を進めています。

また、春から秋にかけて様々な動物たちとも出会いました。困りもののイノシシやおとぼけアナグマなどのお馴染みのメンツを始め、トガリネズミやカヤネズミ、多くの鳥や虫たち。次回は集落で出会ったそんな動植物たちについてご報告出来ればと思っています。そうだった！雪囲いもしなくては！まだまだお尻の火は消えそうにありません。一層寒さが増してきますが、どうぞご自愛ください。



石動信用金庫

信ちゃんからのご提案です!!



詳しくは HPへ

### 2023~2024 よろず経営相談会

「石動信用金庫」と多彩な専門家のプロ集団である「富山県よろず支援拠点」がタッグを組み、様々な経営の課題に対してアドバイスを行う相談会を開催します。

開催日

2024 1/10

3/13

いっしょに解決すべき課題を見つけ、対策を考えませんか？

相談内容

経営改善

創業

補助金関係

※予約申込が必要です

### 定期積金ご契約プレゼントキャンペーン

【取扱期間】 令和5年10月2日(月)~令和5年12月29日(金)

契約期間2年以上

ご契約額100万円以上の方  
「六甲山麓チーズケーキ」を  
プレゼントします!!

契約期間2年以上

ご契約額50万円以上の方  
「プレミアムショコラバウム」を  
プレゼントします!!

ホームページ <https://www.shinkin.co.jp/isurugi/> TEL 本店営業部 67-1020 福町支店 67-0521 中央支店 67-3111 金沢支店 076-251-2135



# 2023.11 スポーツ通信局



問い合わせ 教育委員会 文化スポーツ課 ☎(67)1760 内線557、558 FAX(67)3154

## 「Canterbury Rugby Little Playfield」開催報告!

10月11日(水)に大谷こども園で日本ラグビー協会主催イベント「Canterbury Rugby Little Playfield」が開催されました。青空の元、広々とした園庭で年長児35人が元気いっぱい体を動かしました。子どもたちは開始前から「ラグビーボールだ!」と声を上げ大盛り上がり。日本ラグビー協会の向井陽氏とマスコットキャラクターの「レンジー」とともにリズム遊びやラグビーボールを使った運動遊びを行い楽しく汗を流しました。イベント後の子どもたちからは笑顔と充実感があふれていました。



中央：講師 向井 陽氏  
日本ラグビー協会マスコットキャラクター  
左(白)：レン 右(赤)：ジー



リズムに乗って準備運動!



トライ(ゴール)目指してかけぬけろー!

## スポーツイベント・大会情報(11月、12月)

- ◎全日本中学生11人制ホッケー選手権(福井県)  
11月11日(土)～11月12日(日)
- ◎市民開放デイ  
(スポーツアカデミー小矢部 室内温水プール)  
11月12日(日)、12月10日(日)

## 市民スポーツの日 おやべ422人リレーマラソン大会2023

10月8日(日)に小矢部陸上競技場で「おやべ422人リレーマラソン大会2023」が開催され、市民や富山サンダーバーズの選手など6歳から83歳の222人が参加しました。午前9時、市長の号砲を合図にスタートし、一人100mずつ延べ422人でバトンをつなぎ、42.195kmを走りました。フィニッシュタイムは「2時間8分58秒」でした。

今年は、小さな子供と手を繋いで走ったり、恐竜(仮装)が走ったり、小矢部警察署員が交通安全・特殊詐欺防止などの、のぼり旗を掲げ走ったりと楽しい大会となりました。来年も多くの参加お待ちしております。



## 市民スポーツの日 モルック体験 今話題のニュースポーツ「モルック」をやってみよう!

- 日時 12月10日(日) 9:30～(受付 9:00～9:20)
- 場所 小矢部市立屋内スポーツセンター
- 申込 当日屋内スポーツセンターにて受付  
(準備などのため、なるべく事前に(公財)小矢部市体育協会へご連絡ください。)
- 体験内容 簡単なルール説明、練習後試合を行う予定です。
- 参加対象 小矢部市民(モルックを投げられる人なら誰でも)  
小学生以下は、保護者同伴  
チーム(3～5人)、個人での参加も大歓迎

詳細は、ホームページ <https://oyabe-sports.jp/> または(公財)小矢部市体育協会へお問い合わせください。



主管 埴生地区体育協会  
主催・問い合わせ (公財)小矢部市体育協会(68)1525  
モルック…木の棒(モルック)を投げ木のピン1～12点(スキットル)を倒し50点ぴったりになるように得点するフィンランド生まれのニュースポーツ。



## おやべスポーツクラブからイベントのお知らせ

申し込み・問い合わせ NPO法人おやべスポーツクラブ ☎(68)0588  
問い合わせ 埴生2124-1(文化スポーツセンター内、月曜休館)

### ●参加者募集のお知らせ!

### \*フラワーアレンジメント教室 ～お花を生かしたインテリア～

開催日 12月23日(土)  
※新春を迎えるアレンジメント

時間 10:00～11:00

場所 小矢部市文化スポーツセンター

講師 松本 健悦(遊花 YOU-KA)

持ち物 お花用のハサミ、持ち帰り用の袋

★花に感動、花を楽しみ、花に癒されませんか?  
お正月を彩るフラワーアレンジメントを作って、  
気持ちよく新年を迎えましょう!

対象者 どなたでも(親子で参加もOKです)

定員 先着15人程度  
(定員になり次第締め切ります。)

参加費 クラブ会員 3,000円(材料費込み)  
一般 3,500円( // )

受付期間 11月18日(土)～12月16日(土)





# 無料相談

	内 容	日 時	場 所	問い合わせ	
年金相談	砺波年金事務所での手続きが必要な未支給年金や老齢基礎年金請求など、気軽にご相談ください。 ※予約相談となっていますので、事前に砺波年金事務所へ予約をお願いします。当日は、日本年金機構から委託を受けた社会保険労務士が担当します。	12/5(火) 10:00～15:00	小矢部市役所5階 502会議室	砺波年金事務所 ☎0763(33)1725 (音声案内①の後②)	
消費生活相談	悪質商法・架空請求・多重債務など	毎週火・木・金曜 9:30～16:00	小矢部市役所 生活環境課 消費生活相談室	生活環境課 ☎(67)1760 内線735	
縁結び交流サロン	婚活についての悩み、質問など、気軽にご相談ください。おやべの縁結びさんがお話を伺います。 ※事前予約が必要です。	毎月第3木曜日 11/16、12/21 19:00～21:00	小矢部市民交流プラザ (城山町1-1)	定住支援課 ☎(67)1760 内線734 ☎(50)9177	
にこにこ相談会	お子さんの就学・発達・学習・行動など気軽にご相談ください。※お子さんと一緒にお越しください。 ※事前にお申し込みください。 印の日は以下の専門スタッフも常駐します。 ◇視覚 ◆聴覚 ◎言語 ●体の動き	12/20(水) 13:30～16:30	砺波市健康センター	小矢部市教育委員会 教育総務課 ☎(67)1760 内線532	
教育相談	児童生徒や保護者の皆さんの相談を受け付けます。 ●学校生活や部活動、友達のこと ●学習や進路のこと ●体や健康のこと ●家ででの生活や親子のこと	毎週月～金曜 9:00～17:00	☎(68)0783 ※電話相談のみ	小矢部市 教育センター ☎(67)0758	
悩みごと相談		11/28、12/5、 12/26(火) 13:30～16:30			
法律相談	※事前予約制、6人まで ●相談者は原則、 小矢部市民に限る。	12/5(火) 13:30～16:30			
女性弁護士による法律相談	※事前予約制、6人まで 女性も相談しやすいよう、 女性弁護士が担当します。	●相談は1回30分まで ●相談回数は2回まで (同一案件)	11/28、12/26(火) 13:30～16:30	小矢部市 社会福祉協議会 ☎(67)8611 ☎(67)5550	
行政・人権相談		11/14、12/12(火) 13:00～16:00			
住宅リフォーム相談		11/17、12/15(金) 13:00～16:00			
在宅介護相談		毎週月～金曜 8:30～17:00			
福祉・ボランティア相談					
子育て相談		毎週月～金曜 9:00～17:00	小矢部市総合 保健福祉センター	子育て世代 包括支援センター ☎(67)8603	
母子・父子 自立支援相談		毎週月～金曜 9:00～17:00	小矢部市総合 保健福祉センター	家庭児童相談室 母子・父子自立支援 相談室 ☎(67)8615	
家庭児童相談		毎週月～金曜 9:00～17:00			
DV悩み相談	直通電話:(67)3450				
働く人の メンタルヘルス (心の健康相談)	50人未満の職場で働いている人や、労働衛生管理を担当している人たちの心の健康相談を行います。 ※事前予約が必要です。	11/14(火)	9:00～ 17:00	小矢部大家病院	砺波地域産業 保健センター (砺波医師会内) ☎0763(33)7715
		11/15(水)		となみの心療クリニック	
		11/22(水)		松岡病院	
		11/29(水)		小矢部大家病院	
		12/ 5(火)		砺波サナトリウム福井病院	
		12/12(火)		小矢部大家病院	
看護職員 就業支援相談	再就業などを希望する看護職員などを対象に、 専門相談員が情報提供や復職に関する悩みごと 相談に応じます。	11/15(水)	10:00～ 16:00	ハローワーク砺波	富山県看護協会 ☎076(433)5680 富山県ナースセンター ☎076(433)5251
		11/30(水)		砺波厚生センター	
		12/13(水)		ハローワーク小矢部	
不動産無料相談所	不動産に関するいろいろなお悩みや問題などの 相談所を開設します。	11/11(土) 13:00～16:00	となみ散居村ミュージアム (砺波市太郎丸80)	(公社)富山県宅地建物 取引業協会砺波支部 ☎0766(25)0345	
犯罪・事故 被害相談	犯罪や事故などの被害に関する相談を受け付け ます。	月～金 10:00～16:00	☎076(413)7830 ※電話相談のみ	(公社)とやま被害者 支援センター ☎076(413)7820	
【わくわく広場】 障害児・発達障害 などの相談会	障害児・発達障害などを抱えた家族が集って思い を語り、一緒に考えあう場です。 ※事前連絡が必要です。 ※偶数月 臨床発達心理士による無料相談あり	毎月第1水曜日 11:00～12:00	特定非営利活動法人 わくわく小矢部	わくわく小矢部 ☎(67)5360	

## 子育て支援センターのご案内

11/20～12/23開催分を掲載しています

※子育て支援センターは、お子さんとご家族が楽しく過ごせる場所を提供しています。ぜひ、ご利用ください。

### ひまわり

月～金(祝除) 9:30～12:00、13:00～16:00  
☎(67) 4330 (石動きらりこども園内)  
対象: 未就園児と保護者、妊婦

- 11/ 27(月)ー30(木) 9:30～ クリスマスの飾り作り 午前のみ(要予約)  
28(火) ★訪問日
- 12/ 4(月) 13:30～ アイシングクッキー(要予約)
- 11(月) 10:30～ リラックスヨーガ
- 12(火)ー15(金) 9:30～ お正月の飾り作り 午前のみ(要予約)
- 19(火) 10:00～ ママの姿勢教室(要予約)

※イベントがない日も、絵本の読み聞かせやふれあい遊びなどのひまわりタイムがあります。

※12月29日(金)～1月4日(木)はお休みします。1月は5日(金)からです。

### つぼみ

月～土(祝除) 9:30～12:00、13:00～16:00  
☎(67) 8084 (大谷こども園内)  
対象: 未就園児と保護者、妊婦

- 11/ 21(火) 10:30～ お誕生会(要予約)
- 27(月)ー30(木) 9:30～ クリスマスの飾り作り 午前のみ(要予約)
- 12/ 5(火) 10:30～ リズムダンス(要予約)
- 7(木) 10:00～ ハンドトリートメント(要予約)
- 9(土)☆ 10:30～ [リフレッシュタイム](要予約)  
赤ちゃんふれあいヨガ
- 11(月)ー15(金) 9:30～ お正月の飾り作り 午前のみ(要予約)
- 19(火) 10:30～ お誕生会(要予約)

☆土曜日は、保育所・こども園に通っている2歳児クラス以下のお子さんにご利用いただけます。

※12月29日(金)～1月4日(木)はお休みします。1月は5日(金)からです。

### かんがるー

月～金(祝除) 9:30～12:00、13:00～16:00  
☎(69) 7524 (蟹谷こども園内)  
対象: 未就園児と保護者、妊婦

- 11/ 22(水) 10:30～ お誕生会(要予約)
- 27(月)ー30(木) 9:30～ クリスマスの飾り作り 午前のみ(要予約)
- 12/ 5(火) 10:00～ ママの姿勢教室(要予約)
- 7(木) 10:30～ 子育て親育ちリーディング
- 11(月)ー15(金) 9:30～ お正月の飾り作り 午前のみ(要予約)
- 13(水) 10:00～ ハンドトリートメント(要予約)
- 20(水) 10:30～ ミュージックシアター(要予約)
- 21(木) 10:30～ お誕生会(要予約)

※12月29日(金)～1月4日(木)はお休みします。1月は5日(金)からです。

### あおば

月～金(祝除) 9:00～15:00  
☎(67) 0833 (石動青葉保育園内)  
対象: 未就園児と保護者、妊婦

- 毎週月～金曜日 9:00～ 室内遊び、お庭遊び、書籍貸出、身体測定
- 毎週火曜・金曜日 10:30～ 離乳食講座・あおばご飯体験
- 毎週月曜日 10:00～ 絵の具で遊ぼう
- 毎週水曜日 9:30～11:00 ニコニコデー(保育園体験)
- 毎週木曜日 10:00～ おやつ作りミニ講座
- 12/11(月)ー22(金) 9:00～ クリスマスおめでとう

※12月29日(金)～1月4日(木)はお休みします。1月は5日(金)からです。

### さくらんぼ

月～金(祝除) 9:30～15:30  
☎070(3998) 0667 (石動西部こども園近く)  
対象: 未就園児と保護者、妊婦

- 毎週木曜日 絵本貸出日
- 11/ 28(火) 9:30～ 誕生会
- 29(水) 10:30～ ベビーマッサージ
- 30(木) 9:30～ バルーンアート「キティちゃん」
- 12/ 4(月) 9:30～ あいたいむ 個別相談(予約優先)
- 5(火) 9:30～ てがた&あしがたアート  
「お正月 全2回①てがた(しめ縄)」
- 6(水) 14:00～ 教えて給食先生
- 7(木) 9:30～ 作って遊ぼう「お獅子」
- 8(金) 10:30～ ベビーマッサージ

- 12(火) 9:30～ てがた&あしがたアート  
「お正月 全2回②あしがた(辰)」
- 14(木) 10:00～ 親子ふれあいヨガ①(入れ替え制)
- 10:50～ 親子ふれあいヨガ②(入れ替え制)
- 18(月) 9:30～ 誕生会
- 19(火) 9:30～ 1月のカレンダー  
「絵馬とだるま」(お子さんの写真付き)
- 21(木) 9:30～ バルーンアート「サンタクロース」
- 22(金) 10:30～ ベビーマッサージ

※12月27日(水)～1月8日(月)はお休みします。1月は9日(火)からです。

### どんぐり

月～金(祝除) 9:00～15:00  
☎(54) 5576 (清水2741-5(津沢こども園そば))  
対象: 未就園児と保護者、妊婦

- 11/ 27(月) 10:00～ ベビーマッサージ
- 28(火) 9:00～ 手形足形アート「ダッフィー&シェリーメイ」
- 29(水) 10:00～ お誕生会
- 30(木) 10:00～ 親子ヨガ
- 12/ 1(金) 9:00～ おはなしの会  
「パネルシアター メリーメリークリスマス」
- 4(月) 10:00～ ベビーマッサージ
- 7(木) 9:00～ 身体測定
- 11(月) 10:00～ ベビーマッサージ
- 13(水) 11:00～ 離乳食講座
- 14(木) 10:00～ 地域とのふれあい「紙芝居劇を見ましょう」
- 15(金) 10:00～ バルーンアート
- 18(月) 10:00～ ベビーマッサージ
- 19(火) 9:00～ ハンドメイド講座  
「冬のモビールをつくりましょう」
- 20(水) 10:00～ お誕生会
- 22(金) 9:00～ 手形足形アート「おさるのジョージ」

※12月28日(木)～1月8日(月)はお休みします。1月は9日(火)からです。

### わくわく

月～土 8:30～14:30  
☎(67) 5360 (わくわく小矢部内)  
対象: 乳幼児とその兄弟姉妹(就学児も可)と保護者

- 11/ 21(火) ～11:30 発育測定
- 27(月)ー29(水) ～11:30 運動遊びをしましょう
- 12/ 5(火) ～11:30 発育測定
- 6(水)ー8(金) ～11:30 写真付きカレンダーを作りましょう
- 12(火)ー14(木) ～11:30 クリスマスツリーを作りましょう
- 15(金) 10:30～ 骨盤体操教室
- 19(火) ～11:30 発育測定
- 21(木) 9:30～11:30 子育て・福祉相談会

※12月30日(土)～1月3日(水)はお休みします。

★印の日は、保育コンシェルジュ、子育て支援コーディネーターが訪問します。子育て、保育サービスなど、何でも気軽にご相談ください。  
問い合わせ こども家庭課 ☎(67) 8603

**なかよしデー** お子さんが保護者と一緒に保育を体験できる日です。

- 埴生保育所 12/22(金) 10:00～11:00 クリスマス会
- 水島保育所 11/25(土) 10:00～11:00 生活発表会
- 12/22(金) 10:00～11:00 クリスマス会

### わんぱくひろば

参加費  
無料

身体を動かして、親子のスキンシップを楽しみましょう。

- 対象 1歳6カ月以上入所入園前の子ども
- 日時 11月16日、11月30日、12月7日、12月14日、12月21日  
10:30～11:20 (受付 10:30まで)
- 場所 小矢部市文化スポーツセンター
- 問い合わせ NPO法人 おやバススポーツクラブ ☎(68)0588
- ※水筒・タオル・着替えなどを持参のうえ、運動できる服装でお越しください。

体調不良などの場合は、翌月にお越しください。

# 親と子の健康づくり

予約・問い合わせ 健康福祉課  
場所 総合保健福祉センター

☎(67)8606

持ち物 母子健康手帳など

行事名	開催月日	受付時間	対象者	備考
ほっとサロン	毎週金曜日 (祝日除く)	13:45~14:00	妊産婦	【開催時間】14:00~15:00 ※予約不要 妊産婦のためのマタニティークなど 【問い合わせ】こども家庭課☎(67)8603
こどもの健康相談	毎週火曜日	9:30~11:00	乳幼児とその家族	身体計測、子育て相談、栄養相談、母乳相談など
たんぽぽ相談会	12月5日(火)	9:30~11:00	乳幼児とその家族 (要予約)	育児やお子さんの発達に関する個別相談(心理相談員)
4か月児健診	12月19日(火)	午後 受付時間は 対象者へ 個別に案内を 送付します。	令和5年 8月生	お子さんの健康や発達の確認、離乳食や予防接種の話など 持ち物:アンケート用紙
10か月児健康相談会 -ごきげんらんど-	12月21日(木)		令和5年 2月生	発達・育児・食生活についての相談会 持ち物:アンケート用紙
1歳6か月児健診	12月27日(水)		令和4年 6月生	お子さんの健康や発達を確認する大切な健診です。 持ち物:歯ブラシ、タオル、アンケート用紙
3歳児健診	12月13日(水)		令和2年 6月生	☆3歳児健診では、事前に「目・耳の検査」を実施しておいてください。
フッ素塗布事業	【フッ化物塗布券の有効期間】		令和5年11月30日(木)までの人: 令和2年10月生、令和3年4月・10月生	※対象者には「フッ化物塗布券」を郵送します。 有効期間を確認のうえ、期間内にご利用ください。

【夜間相談】  
平日18時~22時  
10分間相談予約制

【いつでも相談】  
毎日24時間  
24時間以内返信

産婦人科  
オンライン  
※助産師にも相談できる  
ようになりました。



小児科  
オンライン



小矢部市子育て支援アプリ  
「メルbaby」のダウンロードは  
こちらから

「LINE」を利用して医師に無料相談ができます【富山県民限定】。「LINE」を利用していない場合は、「小児科オンライン」または「産婦人科オンライン」を検索してウェブサイトから会員登録・利用を行ってください。会員登録に必要な合言葉は「にこにこやま」。  
問い合わせ contact@syounika.jp 産婦人科・小児科オンラインユーザーサポート  
事業に関して ☎076(444)3219 富山県厚生部医務課

## 休日在宅当番医

診療時間 9:00~17:00

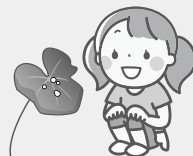
※都合により変更になる場合があります。

11月	12日(日)	村田医院	外/整/胃科 本町 1-13	☎(67)0997	11月 26日(日)	北陸中央病院	内科 野寺 123	☎(67)1150
	19日(日)	大野クリニック	内/消/小児科 小矢部町 1-1	☎(67)1475	12月 3日(日)	なかがわ医院	内科 泉町 9-2	☎(30)3530
	23日(木)	小矢部たがわ眼科	眼科 小矢部町 7-12	☎(67)8910	10日(日)	中川整形外科クリニック	整形 綾子 3978	☎(68)2550

※発熱などの症状がある場合は、事前に医療機関へ電話連絡をし、医師の指示に従ってください。



**お肉食べるよ〜 (3・4・5歳児)**  
たくさん遊びお腹がすくと給食タイム。友達や保育者と好きな食べ物で盛り上がりつつありました。  
Cちゃん「今日もごはん美味しいね」  
Dちゃん「僕、お肉大好き。いっぱい食べれるよ。ぶたにく、とりにく、うしのにく〜」  
Cちゃん「えっ、うしのにく〜?」  
Dちゃん「うしのにくもあるんやよ」  
色々な食べ物から栄養をもらって元気がいっぱい大きくな〜れ!



**葉っぱの上で (3・4・5歳児)**  
雨上がりの園庭で、里芋の葉の上に水の粒ができているのを見つけて  
Aちゃん「ねえ見て〜キラキラしてる。きれいやね」  
Bちゃん「ほんとだーキラキラしてるね」  
里芋の葉が風に揺られると水の粒も揺られ  
Aちゃん「遊んどるみたいやわ」  
Bちゃん「ほんとやね」  
と、葉の上で揺れ動く水の粒に見入っていました。

# ぐもぐもやべ

日々の様々な遊びを通して  
得られる経験の豊かさが  
成長につながっています。

## 水島保育所

美味い空気食べよう (3・4・5歳児)

美味い空気食べよう (3・4・5歳児)

園庭で遊んでいると給食室から美味しそうな匂いが漂ってきて  
Eちゃん「いい匂いするね」  
Fちゃん「お腹減ってきたわ」  
Eちゃん「あつ、分かった。おいしい空気食べよう」  
Oをパフパフさせておいしい空気を食べるEちゃん。  
Eちゃん「お腹いっぱいになったから、また遊んでよ〜」  
おいしい空気でお腹いっぱいになって園庭に駆け出していきました。

大きい山 (未満児)

砂場で先週作っていた砂山を見ながら  
Gちゃん「お山作ろうよ、みんな。富士山くらいだね」  
保育者「どれくらい大きいんやろうね」と聞くとGちゃんは両手をめいっぱい広げて  
Gちゃん「こんくらい」  
保育者も両手を広げて「こんくらい」と答える  
Hちゃん「先生より高いんやよ〜」  
保育者「えっ、先生より高いの?」  
Hちゃん「ん〜ん?どう分らんからママの携帯で調べてみる」  
Hちゃんはお家に帰ってママの携帯で調べるのさよ〜ね。先生「富士山」のワードで検索するのかな?いまどきですね。





## がん検診日程

胃・乳・子宮がん検診は、完全予約制で、受診には申し込みが必要です。なお、各会場には定員があり、申し込み多数の場合には、別の検診会場への変更をお願いすることがあります。**検診日の2週間前までに健康福祉課へお申し込みください。**2週間前を過ぎた場合でも空きがあれば予約可能です。

検診のお申し込みはこちらから



月 日	会 場	胃がん検診	乳・子宮がん検診
		完全予約制	
		受付時間	受付時間
12月2日(土) 【土曜検診】	総合保健福祉センター	8:30~10:00	8:30~10:00
2月18日(日) 【女性限定】		8:30~10:00	8:30~10:00

## ◆がん医療機関(施設)検診など

※「受診券」が必要です。事前に健康福祉課にお申し込みください。

検診(査)名	検査方法	会場等
胃がん検診	胃部エックス線撮影(バリウム検査)	大野クリニック・北陸中央病院
	胃内視鏡検査(胃カメラ検査)	太田病院・大野クリニック・西野内科病院・沼田医院・北陸中央病院
子宮がん検診	頸部または頸体部の視診、細胞診	県内協力産婦人科
乳がん検診	視触診、マンモグラフィ	北陸中央病院 対象:1方向 40歳代以外女性 2方向 40歳代女性
肺がんCT検診	胸部低線量 CT検査	北陸中央病院 対象:40歳以上の人 ※令和4年度にこの検査を受診した人(2年連続)は、受診できません。
前立腺がん検診	血液検査(腫瘍マーカー)	北陸中央病院
大腸がん検診	便潜血反応検査	検査キット配布場所:健康福祉課 提出場所:健康福祉課、がん検診会場
肝炎ウイルス検診	血液検査 (B型・C型肝炎ウイルス検査)	対象者:40歳以上の人で、過去に肝炎ウイルス検査を受けたことがない人 実施場所:市内指定医療機関

## 成人の健康づくり

行事名	開催月日	受付時間	会 場	備 考
レインボーサークル	11月27日(月) 12月18日(月)	13:15~13:30	総合保健福祉センター	内容 いきいき百歳プラスワン体操の体験 予約先 健康福祉課 ☎(67)8606
成人健康相談	毎週火・金曜日	9:30~11:00	総合保健福祉センター	内容 生活習慣病予防に関する相談および血圧や体組成測定、ひきこもり、心の健康など
もの忘れ相談会	毎週木曜日	13:30~15:30	総合保健福祉センター	内容 もの忘れが気になる、心配などの相談
認知症あしん相談会	12月28日(木)	13:30~15:30	総合保健福祉センター	内容 認知症の症状や介護などに関する相談
家族相談会	12月19日(火)	10:00~11:30	地域活動支援センターひまわり	内容 障害者家族のための相談 問い合わせ 地域活動支援センターひまわり ☎(67)7340
こころの健康相談	予約制です。予約先へお問い合わせください。		総合保健福祉センター	内容 新型コロナウイルス感染症の影響などによるストレスや心の悩みに関する相談(約1時間) 予約先 健康福祉課 ☎(67)8606
ひきこもり家族相談会	12月14日(木)	午後(要予約)	砺波厚生センター	対象 ひきこもりで悩んでいる家族 予約先 砺波厚生センター小矢部支所 ☎(67)1070
心の健康相談	予約制です。予約先へお問い合わせください。		砺波厚生センター小矢部支所	内容 ひきこもりや精神保健福祉の相談 予約先 砺波厚生センター小矢部支所 ☎(67)1070

## ケーブルテレビ健康情報番組

健康サポート(新・おやべランド内)	放送期間と時間	今期間の放送内容
	11月20日(月)~26日(日) 6:00 8:00 12:00 15:00 18:00 22:00	「甲状腺の病気と検査」 講師:北陸中央病院 主任臨床検査技師 かわぐち ともみ 河口 智美氏

## 売地・中古住宅・アパート情報“多数取扱”



「小矢部の不動産 おまかせください」

土地・戸建て住宅など  
あなたの不動産を**無料査定**致します!  
お気軽にお問い合わせください♪

<http://www.athomeoyabe.com>



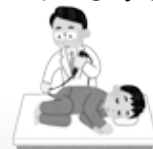
宅地建物取引業 富山県知事免許(9)第1535号  
**アットホーム株式会社**  
小矢部市野端86番地 ☎(0766) 68-2556

## 太田病院

当院で胃カメラ・大腸カメラを行っています。

- 「腹部症状がある方」
- 「便秘異常がある方」
- 「大腸がん検診で便潜血陽性の方」

上記の方は一度ご相談ください。  
小さな大腸ポリープは日帰り治療も可能です。  
電話番号:0766-67-0443



## 高齢者の 肺炎球菌ワクチン はお済みですか？

- 接種期限**は令和6年3月30日(土)です。希望される人は、早めに受けましょう。
- 接種方法** 市内協力医療機関で接種を受けてください。
- 接種回数** 1回
- 接種費用** 2,550円
- 留意事項**
- ・過去に「23価肺炎球菌ワクチン」の接種を受けたことがある人は、対象となりません。
  - ・新型コロナワクチンの接種と2週間以上空ける必要があります。

### 対象① 65歳以上の節目年齢の人

対象者には5月に案内を送付しています。ただし、70歳以上の人で、過去に市の助成を受けて接種した人には送付しません。

年度年齢	生年月日
65歳	昭和33年4月2日～昭和34年4月1日
70歳	昭和28年4月2日～昭和29年4月1日
75歳	昭和23年4月2日～昭和24年4月1日
80歳	昭和18年4月2日～昭和19年4月1日
85歳	昭和13年4月2日～昭和14年4月1日
90歳	昭和 8年4月2日～昭和 9年4月1日
95歳	昭和 3年4月2日～昭和 4年4月1日
100歳	大正12年4月2日～大正13年4月1日

### 対象② 60歳～65歳未満で以下に該当する人

心臓、じん臓、呼吸器、ヒト免疫不全ウイルスによる免疫機能に身体障害1級相当の障害がある人

接種を希望する場合は、事前に健康福祉課窓口にて「予診票兼接種券」の交付を受けてください。

※お越しの際は、身体障害者手帳など、要件の確認ができるものをお持ちください。

## 骨髄移植患者等への定期予防接種ワクチン再接種費用助成事業

白血病などの治療のため骨髄移植等を受けたことで、定期予防接種で得た免疫を失った人(医師に再接種が必要と判断された人に限る)を対象に、再接種費用を助成します。希望する人は、再接種の前に健康福祉課にお問い合わせください。

### 対象者

- (1) 骨髄移植等により、既に接種された定期予防接種の効果が期待できないため、再接種が必要であると医師に判断されている人
- (2) 再接種を受ける日において、20歳未満で小矢部市に住民登録がある人

### 助成対象となる予防接種

予防接種法で定期的に位置付けられている予防接種のうち、過去に接種済みのもの

### 助成額

再接種にかかった費用  
(市医師会との委託契約料単価が上限)

### 申請期限

再接種から1年以内

問い合わせ 健康福祉課 ☎(67)8606

## 地域包括支援センターからのお知らせ

### 在宅医療支援センター

小矢部市医師会「在宅医療支援センター」では、地域の皆さんが自宅で安心して暮らせるよう、地域包括支援センターと連携し、在宅医療を推進する事業を実施しています。

#### ○主な事業内容

- ・在宅療養に関する相談や情報提供
- ・在宅療養を希望する人で、かかりつけ医がない場合に医療機関紹介などの相談と支援
- ・医療や介護に関わる多職種の連携支援や連絡調整
- ・在宅医療や介護、福祉に関わる多職種合同研修会や事例検討会の開催 など

○相談窓口・問い合わせ 小矢部市医師会在宅医療支援センター  
(綾子5543) ☎(67)3208

### 高齢者の総合相談窓口

「小矢部市地域包括支援センター」は、介護予防や介護、認知症などの高齢者の総合相談窓口です。窓口での相談だけでなく、電話や訪問でも相談ができますので、お気軽にご利用ください。

○相談窓口 小矢部市地域包括支援センター  
(小矢部市総合保健福祉センター  
1階 健康福祉課内)  
☎(67)8605

○時間 月曜日～金曜日 8:30～17:15

※夜間や休日・祝日は市役所警備員室へご連絡ください。☎(67)1760  
折り返しご連絡し、相談を伺います。

### 今月のオレンジカフェ (認知症カフェ)

無料

「家族が認知症かも…」  
「家族の介護のことで困っている…」  
など、認知症のことで悩んでいませんか？  
一人で悩まず、ご都合のよい時間に  
気軽にお越しください(申し込み不要)。

白谷店	日時 11月25日(土) 《受付》13:30～15:30 場所 はっちょうとんぼデイサービス (白谷6520 ☎(69)7227)
芹川店	日時 11月20日(月) 《受付》9:30～11:30 場所 ビスケットデイサービス かいぐん(芹川3887-1 ☎(68)0266)
城山店	日時 12月 9日(土) 《受付》13:30～15:30 場所 デイサービス 心楽(こくらく)(城山町2-42 ☎(67)6611)

申し込み・問い合わせ 地域包括支援センター(健康福祉課内) ☎(67)8605 小矢部市鷺島15番地



10月中の  
住民異動

転入	69人
転出	65人
出生	10人
死亡	41人

人口と世帯

11月1日現在

総人口	28,402人
<small>(うち外国人 785人)</small>	
男	13,932人
女	14,470人
世帯数	10,694世帯
<small>(うち外国人のみの世帯 642世帯)</small>	

母乳で元氣

しばた あゆむ  
柴田 涉睦ちゃん(9カ月)

父 哲也さん 母 祐香さん

小矢部市 水島

ママが大好きで甘えん坊のあゆむくん！  
好奇心が旺盛で、何にでも手を伸ばして  
なめなめしているね。  
可愛い笑顔に家族みんなが  
癒やされています。  
これからも色々なことに挑戦して、  
お兄ちゃんと仲良くすくすく成長してね。



児童書・絵本



ねみちゃんのチョコキ  
なかえ よしを 作  
上野 紀子 絵  
ポプラ社

児童書・絵本



きまぐれレストラン  
宮野 聡子 作・絵  
金の星社

文学・小説



青春をクビになつて  
額賀 滯 著  
文藝春秋

一般書



汁とめし  
笠原 将弘 著  
主婦の友社

おすすめBOOK  
ニューBOOKガイド



気軽に立ち寄って  
居心地良く学べる

図書館からの  
お知らせ



小矢部市民図書館

☎ (67) 2056

開館日・開館時間

- ・火～金 9:30～19:00
- ・土日祝 9:30～17:00

休館日

- ・月曜日(祝日、振替休日の場合は開館)
- ・月曜開館日の翌平日
- ・年末年始
- ・特別図書館整理日

津沢コミュニティプラザ  
図書コーナー

☎ (61) 2270

開館日・開館時間

- ・火～日祝 8:30～17:15

休館日

- ・月曜日(祝日、振替休日の場合は開館)
- ・月曜開館日の翌平日
- ・年末年始
- ・特別図書館整理日

詳しくはHPをご覧ください

<https://oyabe-lib.jp>



紹介図書は一部です。詳しくは  
ホームページをご覧ください。  
図書館へお尋ねください。

市営駐車場

図書館利用者割引

認証機を通せば  
3時間 無料

新着図書案内

◆一般図書◆

日本の祭り解剖図鑑

認知症大全

よくわかる最新防災土木の基礎知識

知っておいしいオイル事典

新・サンドイッチ

ハーブの癒し

巨大工場探訪ガイド

人間国宝という生き方

◆文学・小説◆

リカバリー・カバヒコ

777

シエニール織とか黄肉のメロンとか

花散るまえに

邂逅の滝

緊立ち

百鬼園事件帖

机の上の動物園

◆児童書・絵本◆

ここにいますよ

へんしんやきいも

なにができる？

ピースケのいえで

どうぶつでんしゃ

あける

久保田裕道

斉藤 直子

五十畑 弘

小林 弘幸

柴田書店

諏訪 晴美

小林 哲朗

渡辺 紀子

伊坂幸太郎

青山美智子

江國 香織

佐藤 栗

遠田 潤子

乃南 アサ

三上 アサ

椎名 誠

竹下 文字

あきやまただし

キボリノコン

たかどのほうこ

西村 敏雄

はらぺこめがね

発行・小矢部市

〒932-8611

富山県小矢部市本町1番1号

編集・企画政策部企画政策課

☎ 0766(67)1760

☎ 0766(67)5683

子ども向けイベント

イベント	日 時
ミニおはなし会	11/19、12/3(日) 15:00～15:20
おはなし会 (おり紙も行います)	11/26(日) 15:00～15:30
12月のおはなし会 (クリスマスのおはなし)	12/17(日) 14:30～15:00
英語で絵本	12/10(日) 15:00～15:30
アニメのじかん	毎週土曜日 14:30～15:30
いずれも、申し込み不要で参加できます。	
わくわくアート教室	12/2(土) 13:30～15:00
(要申し込み)詳しくはホームページをご覧ください	

館内で富山やおやべに関する本の  
展示を行っています。

11月は「ふるさと」や「読書月間」

「えほんで心ふれあうひととき」  
講師 うつのみや かおり氏  
場所 市民図書館2階研修室  
日時 11月19日(日) 午前10時～11時  
定員 24人  
申込 市民図書館 ☎(67)2056

絵本講座