

おやべ

広報

Oyabe City Public Relations

令和5年1月12日発行

2月号の発行日:2月9日

おやべ

第716号



市ホームページ

市公式Facebook



<http://www.city.oyabe.toyama.jp/>

<https://www.facebook.com/oyabecity/>

魅力・安心・充実
しあわせ おやべ

2023

1

二十歳 新たな門出!

1月3日 小矢部市二十歳のつどい



SUSTAINABLE DEVELOPMENT GOALS

小矢部市は持続可能な開発目標 (SDGs) を支援しています

本誌に掲載の行事・イベントなどは、新型コロナウイルス感染症の影響により中止または延期となる場合があります。最新の日程などについては、各ホームページをご覧ください。

目次	年頭ごあいさつ	2	市政ニュース・情報ひろば	9~12	OYABE×地域おこし協力隊	17
	住民票や市・県民税所得課税証明書等の コンビニ交付サービスを開始します	3	12月の話題	13	スポーツ通信局	18
	令和4年度 市長のタウンミーティング	4	ばだい樹通信⑨	13	無料相談	19
	申告相談が始まります	6	クロスランドプレス	14	すこやか子育てナビ	20
	新型コロナウイルス感染症と ワクチン接種について	8	義仲・巴紀行⑩	16	いきいき健康ひろば	22
			おやべの職場探訪⑫	16	いきいき健康ひろば	22
			おやべ型1%まちづくり事業	17	母乳で元気・図書館からのお知らせ	24



小矢部市長

桜井 森夫

あけましておめでとうございませう。市民の皆様には、健やかに令和5年の新春をお迎えのこととお喜び申し上げます。昨年中も、市政の発展に格別のご理解とご支援を賜りましたことに深く感謝申し上げます。

さて、新型コロナウイルス感染症については、令和2年1月の国内第一例目の感染以来、丸3年が過ぎようとしている現在でも、未だ終息の気配は見られません。引き続き、ワクチン接種体制を維持するなど感染防止対策に全力を挙げるとともに、ウイズコロナ・ポストコロナを見据えて、市民生活や地域経済の再生にも力を注いでまいります。

昨年、本市は市制施行60周年を迎えることができました。暦が一巡したことから初心に立ち返り、先人から受け継いだ土地・地域資源を再評価して、次なる70年、100年に向け、より一層発展させてまいりたいと考えております。

喫緊の最重要課題は人口減少であり、少子化対策の三本柱、「婚活支援」、「不妊治療・不育症治療などのライフプラン」、「仕事と育児の両立支援」、これらについて重点的に取り組んでまいります。また、国道8号沿いにはアウトレットモールを中心に次々と商業施設が立地しており、ドラッグストアの物流施設がオープンするなど、新たな雇用が生まれる予定です。人口対策の観点からも、大きな期待を寄せております。

5年目を迎える第7次小矢部市総合計画に掲げる将来像、「魅力・安心・充実」あわせ「おやべ」の実現に向け、行政と社会のデジタル化を進めて住民サービスを向上させ、「人に寄り添い、温もりのある社会」を目指してまいります。

結びになりますが、皆様方にとりまして本年が幸多い一年となりますことを、心よりお祈り申し上げまして、新年のごあいさつといたします。

令和五年一月

会計年度任用職員（臨時職員）募集

令和5年度の事務職補助、技能職補助などの仕事を行う会計年度任用職員を募集します。募集職種や勤務条件は、募集要項をご覧ください。

募集要項 市役所総務課、津沢コミュニティプラザ、総合保健福祉センター窓口で配布します。市ホームページからダウンロードすることもできます。

応募期間 随時受け付けていますが、4月1日採用は、2月17日（金）までに応募した人の中から選考します。

任用期間 採用日（4月1日）から令和6年3月31日まで

申し込み・問い合わせ 総務課 ☎(67)1760 内線240

メルギューくん・メルモモちゃん年賀状披露

メルギューくん・メルモモちゃんに届いた年賀状を市内郵便局で展示します。

全国のお友達から届いた年賀状を、ぜひご覧ください。

場所・期間

- ・小矢部桜町郵便局 1月16日（月）～1月31日（火） 午前9時～午後5時（平日のみ）
- ・津沢郵便局 2月1日（水）～2月17日（金） 午前9時～午後5時（平日のみ）

※届いた年賀状の中の一部を展示します。

問い合わせ 商工観光課 ☎(67)1760 内線464

マイナンバー
カードを
活用した

住民票や市・県民税所得課税証明書などの コンビニ交付サービスを開始します

2月1日
から

2月1日(水)午前9時から、コンビニなどに設置してあるマルチコピー機(多機能端末機)で、休日・夜間問わず各種証明書を取得できるようになります。

このサービスの利用には、利用者証明書用電子証明書が設定されているマイナンバーカードが必要です。まだお持ちでない人は、ぜひこの機会に取得してください。



◎ 利用できる店舗

マルチコピー機が設置されている店舗
○セブンイレブン、ローソン、ファミリーマートなど全国のコンビニエンスストア店舗
○日本郵便やイオンリテールなどの一部の店舗

◎ 利用時間

午前6時30分から午後11時まで
③12月29日から翌年1月3日まで、およびシステムメンテナンス日は利用できません。

◎ 必要なもの

マイナンバーカードと利用者証明書用電子証明書の暗証番号(数字4桁)

◎ 取得できる証明書など

取得できる証明書など	料金	交付できる範囲
住民票の写し	300円	本人と同一世帯員のみ
印鑑登録証明書	300円	印鑑登録済みの人のみ
戸籍(全部事項証明書・ 個人事項証明書)	450円	本籍が小矢部市の人のみ ③住民票が小矢部市にない人も、戸籍証明書 および戸籍附票の写しを取得できます。ただし、 サービスを利用するには、事前に「利用者登録 申請」が必要です。
戸籍附票の写し	300円	
市・県民税所得課税証明書	300円	本人のみ(③最新年度の証明書のみ)

◎ 利用の流れ

- ①マルチコピー機で「行政サービス」を選択し、マイナンバーカードをセットします。
- ②画面に従って、暗証番号(数字4桁)を入力し、必要な証明書と部数を選択します。
- ③マルチコピー機に料金を入れると、証明書が発行されます。

◎ 利用上の注意点

- 成年被後見人や、DV等支援措置などで証明書の発行に制限をしている人は、ご利用いただけません。
- 住所や戸籍の異動直後や、マイナンバーカードを新たに取得された当日は、ご利用いただけません。
- 取得された証明書の交換や返金はできません。

問い合わせ デジタル推進課 ☎(67)1760 内線262 市民課 ☎(67)1760 内線743・749・741 税務課 ☎(67)1760 内線729

各種証明書のコンビニ交付サービス開始に伴う時間外窓口の縮小について

日時 2月1日(水曜日)から

内容 ●平日の時間外窓口(市民課・津沢コミュニティプラザ)

【変更前】月～金曜日 午後5時15分～5時30分 → 【変更後】廃止

●日曜日の時間外窓口(市民課)

【変更前】毎週日曜日 午前8時30分～午後0時15分 → 【変更後】毎月第2日曜日

午前8時30分～午後0時15分



問い合わせ 市民課 ☎(67)1760 内線741・743・749 津沢コミュニティプラザ ☎(61)2270

マイナポイント第2弾について

マイナポイント第2弾の対象となるマイナンバーカードの申請期限は、「令和4年12月末」から「令和5年2月末」に延長されました。

問い合わせ デジタル推進課 ☎(67)1760 内線261

令和4年度 市長のタウンミーティング

市政について皆さんの意見を直接伺うため、2年に一度、各地区を巡回しています。今年度は、コロナ禍の中で感染対策に努めながら、5月末から8月末にかけ、重点テーマを「令和4年度予算の概要」「これからまちづくり」として、次のとおり開催いたしました。

多数ご参加いただき、ありがとうございました。

開催概要

日 時 令和4年5月23日(月)～8月31日(水)の午後7時～8時または午後7時30分～8時30分 全18回

場 所 市民交流プラザ、津沢コミュニティプラザ、各地区の公民館

参加者数 562人(男性494人、女性68人)

主な意見交換の内容

- ・身近な道路や消雪装置の修繕
- ・近年の異常気象に係る雪対策をはじめとした防災関係
- ・市内一円で問題となっている空き家対策
- ・人口減少対策
- ・小中学校の再編
- ・観光や商工業の振興
- ・円安による物価対策



★意見交換の概要について、一部ご紹介いたします。

問 テレワークをしてみたい街として、全国4つのうちの一つに選ばれた話があった。市のよいところをピックアップし、市民に意識してもらおうと、人口増に繋がるのではないかと、自分の街で誇れることを発信していければよいと思う。

答 他から見ると、子育て環境などがすぐくよいが、市民は意識していないところがたくさんある。そういったものを、シティプロモーションも含めて積極的に発信していきたい。

問 高岡駅前では、若者の開業が呼び水となり、出店が増えているとの新聞報道があった。石動中、心市街地の活性化に対し、何か対策をしているのか。

答 空き店舗補助金を活用した飲食店などの出店が8件あった。若い方の出店も見受けられる。まちづくりという観点から、アウトレットモールと石動駅周辺を一つの大きなエリアとし、にぎわいを作り出したい。

問 商業施設ができ、交流人口が増えたが、ほとんど住宅が増えていない。今、寄島西中野線の道路工事が始まっている。石動きらりこども園

まで道ができれば、住宅地が増えるのではないかと期待している。

答 寄島西中野線の拡幅が県営事業となり、幅員16mの道路が西中野から石動きらりこども園までつながる予定である。この道路は、アウトレットモールの点と石動駅の2つの点をつないで大きな円とし、市街地のまちづくりを展開していくために大変重要であり、さまざまなデベロッパーや住宅メーカーも関心を持っておられるので、市としても期待している。

問 石動駅周辺整備事業と観光・商工業の振興を考慮しておられるが、具体的にどのように進めていくのか。

答 アウトレットモールが進出してから、周辺にいろいろな施設が出店してきた。駅周辺では、駅の南北自由通路の供用や、駅舎と図書館を合築した成果もあり、駅南にスーパーとドラッグストアが進出し、住宅も増えている。今後、駅北のAコープ・農協会館の解体後のエリアを、地権者の理解を得ながら、小矢部の顔である駅前にふさわしい形にしていきたい。

問 明石市の人口が増えているという新聞記事があった。どんどん子どものために予算を使うことで、人口

が増えてきたそうで、不妊治療関係にも徹底して助成している。人口が増えれば、自主財源が増えて他事業にも使えるので、何かに特化した予算配分が必要だと思つ。

問 本市は、県内で先駆けて、不妊治療・不育症治療に対する助成を行い、子ども医療費も無料化した。結婚して、子どもを産んでいただかなければ少子化は止まらないし、子育てにお金がかかるなら、そこに予算をシフトしていくべきだと思つている。

問 大河ドラマ誘致の取り組みは、どのようなことをしているのか。

答 義仲・巴御前の大河ドラマ誘致は、足掛け13年目に入った。本市は、6県35市町村で構成する義仲・巴連携推進会議の幹事市であり、市の最重要点要望として、NHKに要望もしている。「鎌倉殿の13人」では、よい形で義仲を描いていただいた。引き続き義仲・巴御前の魅力の発信をとおして、実現に努めたい。

問 町内の回覧は紙媒体だが、電子媒体での配信もあるとよい。若年層からの希望もある。

答 今年度から、自治振興会で電子回覧板としても使える「結ネット」を試行運用している。好評であれば、市内全域に広めていきたい。

問 消雪装置の設置を要望しているが、水源の問題で厳しいとのこと。地区内は家が密集しており、雪の捨て場がないので苦労している。

答 国や県の補助がなくなり、市単独の予算で井戸を掘らなければならぬことが課題。市街地も老朽化が進んでおり、費用対効果や優先度を考慮し、計画的に取り組みたい。

問 若い人が市外に転出して、両親が亡くなり空き家になるといふ形で、石動市街地の空き家が増えている。状態のよい空き家もあるので、アパート暮らしの方が住むとよいのではないかと。市が仲介し、住まいに困っている方に住んでもらえる体制を作ってはどうか。

答 市の調査では、空き家は500戸を超えている。状態のよいものは、「空き家バンク」に登録していただければマッチングが可能であり、リノベーションの助成制度もある。

問 幼児が行方不明になるなどの事件が起きるたび、「防犯カメラの設置数が少ない」と報道されている。防犯カメラの設置について、市はどのようなことをしているのか。

答 市では、警察と協議して事件・事故が発生しやすい場所などを優先して設置している。助成制度がある

ので、町内から要望いただければ、一部費用負担にて設置可能である。

問 昔は、真夏の気温と言えればせいぜい32〜33℃だったのが、地球温暖化の影響で最近では35℃。世界的な規模で政策がなされているが、カーボンニュートラルについて、どのようにしてこうと考えているのか。

答 令和3年12月に、ゼロカーボンシティを宣言した。担当課を含めて、協議しているところである。再生エネルギー、風力、水力、バイオマスなどがあり、太陽光が一番なじみやすいと思つている。排出抑制のほか、森林整備などの吸収の分野にも取り組み、二〇五〇年までに排出量実質ゼロを目指して、取り組みを推進していきたい。

問 ハフビシン、アナグマが家屋に入り、ふん尿などで家屋を傷付けると聞いた。スズメバチは人的被害もある。ハフビシン、アナグマなどで家屋が損壊した場合、支援はあるか。

答 スズメバチの巣の除去については、3分の1の補助を行っている。ハフビシン、アナグマについては補助がないため、検討したい。

問 学校の統廃合も大事だが、それより急務なのは中学校の部活動ではないか。数が減少し、やりたい部活動のために転校する生徒も見られる。地域への移行も言われているが、教員の働き方改革も含め、市はどのように考えているのか。

答 先生方の多忙の解消には、しっかりと取り組んでいかなければならない。部活動を地域に移行するという報道がされているが、運動部だけでなく、茶華道や美術などの文化部にも当てはまる。多種の部活動ができない状況になっていふことを考慮し、市として地域移行の形をしっかりと整えていきたいと考えている。

問 前回(通常開催した平成30年度)のタウンミーティングで、ご意見をいただいたことにより、「呉西圏域連携事業での成年後見センターの設置」「桜町遺跡を学ぶ講座の設置」「街灯のLED化」「公共施設再編計画の策定」「イノシシの電気柵の設置」などの早期改善につながりました。ありがとうございます。

問い合わせ

企画政策課
☎(67)1760 内線214

始まります

新型コロナウイルス感染症などの感染リスクを軽減するため、郵送による申告書の提出、または、スマートフォンやパソコンによる電子申告(所得税)をぜひご利用ください。

所得税の確定申告について

問い合わせ 砺波税務署 ☎0763 (33) 1073

場所 砺波税務署 (〒939-1393 砺波市本町13-19)

受付時間 9:00~16:00

※申告相談は土日祝日を除く、2月16日(木)から3月15日(水)までです。

申告会場の混雑を避けるために、入場の際に「入場整理券」を配付します。状況に応じて、後日の来場をお願いすることもあります。納税者の皆さんにはご不便をお掛けしますが、ご理解とご協力をお願いします。



入場整理券は
LINEからも
事前発行します

確定申告が必要な人

- ① 事業をしている人、不動産収入のある人、土地や建物、金地金やゴルフ会員権などを売却した人などで、令和4年中の所得金額が、基礎控除、扶養控除などの所得控除の合計額を超える人
- ② 給与の収入金額が2,000万円を超える人
- ③ 給与を1カ所から受けていて、各種の所得金額(給与所得、退職所得を除く)の合計額が20万円を超える人
※20万円以下の人は、市・県民税の申告が必要です。
- ④ 給与を2カ所以上から受けていて、年末調整をしなかった給与の収入金額と、各種の所得金額(給与所得、退職所得を除く)の合計額が20万円を超える人
※20万円以下の人は、市・県民税の申告が必要です。
- ⑤ 生命保険契約などの満期返戻金を受け取ったなど、一時所得として所得税を納めなければならない人
- ⑥ 所得税の還付を受けたい人

以下のご相談は、税務署にお願いします

- ① 分離課税の譲渡所得(土地・建物・株式等)を売って得た所得)や損失申告をする人
- ② 令和4年中にマイホームをローンで取得し、初めて住宅ローン控除の適用を受ける人
- ③ 青色申告をしている人
- ④ 災害などによる雑損控除を申告する人
- ⑤ その他特殊な事情がある人

ふるさと納税ワンストップ特例制度に係る留意事項

「ふるさと納税ワンストップ特例制度」を利用した場合であっても、確定申告をする場合は、ふるさと納税の金額を寄附金控除の計算に含める必要があります。

インターネットで申告書等を作成できます

紙の確定申告書用紙は、数に限りがあります。

国税庁ホームページ「確定申告書等作成コーナー」で確定申告等の作成ができます。ぜひ、ご利用ください。「確定申告書等作成コーナー」で作成された申告は、マイナンバーカードを使用して電子申告(e-Tax)ができます。

スマホ申告が便利です

給与所得がある人、年金収入や副業などの雑所得がある人などは、マイナンバーカードを利用していつでも行えるスマホでの電子申告(e-Tax)が便利です。

詳しくは、国税庁ホームページをご覧ください。

申告に必要なもの

確定申告、市・県民税申告 共通

- ① 印章・預金通帳・計算機・筆記用具
- ② マイナンバーカード
※お持ちでない場合は、通知カードと本人確認書類(運転免許証など)
- ③ 利用者識別番号が記載された用紙または税務署からの案内はがき(申告会場で申告する人のみ)
- ④ 申告書(税務署または市役所から送付されたものがある場合)
- ⑤ 収入金額が分かる書類
次の所得がある人の持参書類
(ア) 給与所得…源泉徴収票
(イ) 公的年金等収入…公的年金等の源泉徴収票
(ロ) 事業所得…収支内訳書
(ハ) 日雇い・パート収入…賃金の支払証明書
- ⑥ 所得控除の内容が分かる書類
(ア) 社会保険料控除を受けるとき
国民年金保険料・介護保険料などの控除証明書や領収書など
(イ) 生命・地震保険料控除を受けるとき
生命保険料、個人年金保険料、介護医療保険料、地震保険料などの支払証明書
(ロ) 医療費控除を受けるとき
医療費控除の明細書(必須)
※当該明細書は税務署・税務課窓口にもあります。
おむつ使用証明書
ストマ用装具使用証明書
- ⑦ 障害者控除を受けるとき
(ア) 障害の程度が分かる書類
(身体障害者手帳・療育手帳など)
(イ) 手帳をお持ちでない場合
(障害者控除対象者認定書)
※当該認定書の交付については、健康福祉課(鷲島15・総合保健福祉センター内 ☎67-8605)にご相談ください。

事前の書類作成にご協力を

営業所得や農業所得、不動産所得がある人は、必ず収支内訳書を作成してお越してください。

医療費控除を受ける人は、領収書を病院ごとに分けて集計し、医療費控除の明細書を作成してお越ください。

確定申告書等
作成コーナー



動画で見る
確定申告



申告相談期間 2月16日(木)～3月15日(水) (土・日曜・祝日を除く)

■ 申告相談会場

小矢部市民交流プラザ

住所: 小矢部市城山町1番1号
 ☎(68)1990、(68)1991
 (申告相談期間中のみ)



■ 受付時間

時間内の来場にご協力ください。
 月曜日～金曜日

《午前の部》 9:00～11:30

《午後の部》 13:00～16:30

※2月24日(金)および3月3日(金)は、
 受付時間を18:30まで延長します。

会場では換気を行うため、防寒対策を
 してご来場ください。

月 日	申告受付地区等※1
2月14日(火)	収入が公的年金のみの人※2
15日(水)	9:00～15:00
16日(木)	正得地区
17日(金)	津沢地区
20日(月)	藪波地区
21日(火)	子撫地区
22日(水)	若林地区
24日(金)	全地区(延長)
27日(月)	埴生地区
28日(火)	東蟹谷地区
3月1日(水)	南谷地区
2日(木)	北蟹谷地区
3日(金)	全地区(延長)
6日(月)	宮島地区
7日(火)	荒川地区
8日(水)	水島地区
9日(木)	石動地区
10日(金)	松沢地区
13日(月)	全地区
14日(火)	全地区
15日(水)	全地区

※1 地区割は目安ですので、都合の良い
 日にご来場ください。

※2 2月14日(火)・2月15日(水)は、
 公的年金受給者のみの確定申告書
 作成説明会です(受付時間9:00～
 11:30、13:00～15:00)。

市・県民税の申告について

問い合わせ 税務課 ☎(67)1760 内線721、724、725

■ 申告が必要な人

令和5年1月1日現在、小矢部市に居住し、次のいずれかに該当する人

- ① 令和4年中に所得があった人
- ② 令和4年中に中途退職し、年末調整を受けていない人
- ③ 配偶者控除や扶養控除の対象となっていない人
- ④ 国民健康保険税の算定や国民年金保険料の免除制度、各種福祉関係の助成制度などに所得の証明が必要な人

■ 申告をしなくてもよい人

- ① 所得税の確定申告をした人
 (市・県民税の申告をしたものとみなされます。)
- ② 給与収入のみで、勤務先で年末調整をした人
- ③ 公的年金等収入のみの人
- ④ 配偶者控除や扶養控除の対象となっている人

※②③については、確定申告が必要な人を除きます。

※年金・給与以外の収入がある人で、確定申告をしていない人は、市・
 県民税の申告が必要となる場合があります。



固定資産税の申告について

問い合わせ 税務課 ☎(67)1760 内線709、722、726、727

次の要件に該当する人は、申告をすることによって、固定資産税が軽減
 される場合があります。

■ 固定資産税(家屋)の軽減申告

- ① 新築住宅について(申告期限:1月31日)
 令和4年中に床面積50㎡以上280㎡以下の住宅を新築した人など
- ② 住宅耐震改修工事について(申告期限:改修後3カ月以内)
 昭和57年1月1日以前に建てられた住宅で、一定の要件を満たす
 耐震改修工事をした人
- ③ バリアフリー改修工事について(申告期限:改修後3カ月以内)
 新築された日から10年以上経過している住宅(賃貸住宅を除く)で、
 一定の要件を満たすバリアフリー改修工事をした人
- ④ 省エネ改修工事について(申告期限:改修後3カ月以内)
 平成20年1月1日以前に建てられた住宅(賃貸住宅を除く)で、一定
 の要件を満たす省エネ改修工事をした人

■ 家屋の取り壊しなどに関する届け出

住宅や納屋などの家屋を取り壊した場合や、不動産登記されていない
 家屋を売買・相続した場合は、届け出が必要です。届け出がないと、
 翌年度以降も課税される場合があります。

■ 償却資産の申告(申告期限:1月31日)

事業所または事業を営んでいる人は、構築物・機械・器具・備品など
 の事業用資産の申告が義務付けられています。



新型コロナウイルス感染症と ワクチン接種について (12月28日時点)

小矢部市 LINE公式アカウント

新型コロナワクチン接種予約や
関連情報をお知らせしています。



市公式LINE

引き続き、感染症予防対策の継続を

ワクチン接種

※ワクチン接種は強制ではありませんが、家族や大切な人を守るためにも積極的な接種をお願いします。

予約数が減少していることから、2月以降の接種体制は縮小します。

接種を希望する人は、1月中に接種されることをお勧めします。

接種の機会は限られていることから、計画的な接種をご検討ください。

現時点において、ワクチン接種ができる期間は、3月31日(金)までです。

(1) 乳幼児・小児接種および12歳以上の1・2回目接種

新型コロナワクチン接種を以下のとおり行っています。接種を希望する人は、ご予約ください。

接種日程・会場	乳幼児(生後6カ月～4歳)接種	小児(5～11歳)接種		12歳以上の接種
		1・2回目接種	3回目接種	1・2回目接種
	接種を希望される人は、健康福祉課にご連絡ください。	2月1日(水) (2回目2月22日(水)) 北陸中央病院	2月1日(水)・22日(水) 北陸中央病院	接種を希望される人は、健康福祉課にご連絡ください。
使用ワクチン	ファイザー社(乳幼児用)	ファイザー社(小児用)		ファイザー社(従来株)

◎乳幼児(生後6カ月～4歳)接種の対象となる人へ令和4年11月に接種券を送付しました。内容をご確認のうえ、接種をご検討ください。

(2) オミクロン株対応ワクチン接種

対象者は、2回目接種を完了した12歳以上の全ての人です。前回の接種から3カ月以上の間隔で、一人1回に限り接種できます。モデルナ社ワクチンの接種対象年齢が12歳以上に引き下げられました。

現時点では、市集団接種会場での接種は1/21(土)、個別接種は1/31(火)が最終となりますので、計画的な接種をご検討ください。2月以降の接種体制については、市ホームページなどでお知らせします。

	個別接種(市内協力医療機関)	集団接種(農村環境改善センター)
使用ワクチン	ファイザー社BA.4-5	ファイザー社BA.4-5

このほかに、県ワクチン接種センター(ホテルニューオータニ高岡、富山空港など)でも接種が可能です。詳しくは、県ワクチン接種センターのサイトをご確認ください。

富山県ワクチン接種 特設会場	西部会場	ホテルニューオータニ高岡	1/14(土)・22(日)
		高岡テクノドーム	1/28(土)
	東部会場	富山空港ターミナルビル	1/14・21・28(土)



県接種会場

(3) ワクチン接種の予約について

ワクチン接種の予約は、市新型コロナワクチン接種コールセンター(☎0766(67)3156 受付:9:00～17:00 1/28以降、土日祝休み)へ電話、または、市ワクチン接種予約サイトからご予約ください。



市予約サイト

(4) その他

接種券を紛失された人や市外から転入された人は、接種券の発行申請が必要です。時期が来ても接種券が届かない場合は、健康福祉課にご連絡ください。

発熱時の受診や相談方法について

(令和5年1月4日現在)

発熱などの症状がある人は、まずはかかりつけ医などの地域の身近な医療機関に電話でご相談ください。

医療現場のひっ迫を避けるため、65歳未満で基礎疾患がないなどの軽症で重症化リスクの低い人は、抗原検査キットで陽性になった場合、「県陽性者登録センター」に登録し、自宅療養をご検討ください。治療が必要と思われる場合は、かかりつけ医などの身近な医療機関に電話でご相談ください。

今後も引き続き、マスク着用、手洗い、咳エチケットなどの感染対策の徹底をよろしくお願いします。



上記の情報は、国・県からの通知により変更となる場合があります。

問い合わせ 健康福祉課 ☎(67) 8606



暮らし

「お忘れありませんか？」 「小矢部市 お米引換券」の利用

11月末付けで対象の子育て世帯へ送付した「小矢部市お米引換券」の引換期限は、1月末です。期限後の引き換えはできませんので、ご注意ください。

対象世帯 平成16年4月2日から令和4年10月31日までに生まれた児童がいる世帯

引換数量 1世帯につき小矢部市産米（「シヒカリ」）20kg

引換方法 引換事業者（市ホームページに掲載）に事前連絡のうえ、引換券の原本とお米を引き換え

引換期限 1月31日（火）

問い合わせ

こども課
☎（67）8603

子育て世帯生活支援 特別給付金の申請は お済みですか？

申請期限 2月28日（火）
支給要件

●ひとり親世帯分（②と③の人は、申請が必要）

①令和4年4月分の児童扶養手当受給者（対象者へ振り込み済み。）

②公的年金給付など（遺族年金、障害年金など）を受けていることにより、児童扶養手当を受給していない人（※令和2年中の給与や年金などの所得が児童扶養手当に係る所得制限額を超えない人）

③新型コロナウイルス感染症の影響を受けて家計が急変し、収入が児童扶養手当の対象となる水準に下がった人

●ひとり親世帯以外分（⑤と⑥の人は、申請が必要）

④令和4年4月分の児童手当または特別児童扶養手当の受給者で、令和4年度分の住民税均等割が非課税である人（対象者へ振り込み済み。）

⑤④のほか、対象児童（令和4年3月31日時点で18歳未満の子（障害児については20歳未満）の養育者で、令和4年度分の住民税均等割が非課税である人

⑥新型コロナウイルス感染症の影響を受けて家計が急変

し、令和4年度分の住民税均等割が非課税である人と同様の事情にあると認められる人

給付額 児童1人当たり一律5万円（※①～⑥のいずれかのみ受給できます。）

給付金の申請（②・③・⑤・⑥）
申請に関する書類などは、市ホームページまたはこども課窓口で取得してください。

問い合わせ

こども課

☎（67）8603

消費者ホットライン 188

「悪徳商法の被害にあった」「ネットショッピングで商品が届かない」など、消費生活で困ったときや、ちょっとした疑問がある場合は、消費者ホットライン188（イヤヤ）にご相談ください（通話料有料）。

音声案内に従い、郵便番号を入力すると、小矢部市役所につながり、消費生活相談員がトラブル解決を支援します。

一人で悩まず、
まずは相談



消費者庁
消費者ホットライン188
イメージキャラクター
「イヤヤ」

問い合わせ 生活環境課
☎（67）1760 内線752

税金・保険・年金

国民年金保険について

保険料（国民年金保険料）控除証明書を発送します

令和4年1月1日～9月30日に国民年金保険料を納めた人へ、令和4年10月下旬～11月上旬に日本年金機構から「社会保険料（国民年金保険料）控除証明書」を送付しております。令和4年10月1日以降に初めて国民年金保険料を納めた人には、令和5年2月上旬に送付する予定です。

新型コロナウイルス感染症の影響による国民年金保険料の臨時特例免除申請ができます

新型コロナウイルス感染症の影響で、令和3年1月以降に収入が減少した場合は、令和4年度分（令和4年7月～令和5年6月）において臨時特例免除申請ができます。

令和3年度の臨時特例免除を受けている人が、令和4年度分についても引き続き特例免除を受けたいときは、改めて申請する必要があります。また、学生については、失業に伴い収入が減少した場合、臨時特例措置による学生納付特例制度があります。詳細は、年金事務所にお問い合わせください。

国民年金保険料収納業務の民間委託について

日本年金機構は、国民年金保険料の納め忘れがある人に対しての納付案内（電話・文書・戸別訪問）と、免除・猶予制度や口座振替などのご案内を民間委託により実施しています。

〈委託事業者〉 事業者名
株式会社バックスグループ

問い合わせ

砺波年金事務所

☎0763(33)1725

市民課国民年金担当
☎（67）1760 内線745

募集

「市営住宅」案内板

1月募集戸数

（公営） 矢水町第1住宅

（2LDK） ……2戸

（特公賃） 矢水町第1住宅

（1LDK） ……3戸

矢水町第1住宅

（3DK） ……1戸

矢水町第1住宅

（3LDK） ……3戸

石動住宅

（2DK） ……3戸

申込期限 1月31日（火）

入居可能日 3月6日（月）予定

※申し込みには、条例などで規定する資格が必要です。

問い合わせ 都市建設課

☎（67）1760 線436

令和5年度 市営駐車場使用者募集

【使用期間】 4月1日～令和6年3月31日(最長で1年間)

【募集駐車場】

・石動駅前駐車場	《全日制 40台程度》	【使用料】 6,290円/月(75,480円/年)
	《平日のみ 20台程度》	【使用料】 5,240円/月(62,880円/年)
・石動駅南第1駐車場	《全日制 20台程度》	【使用料】 6,290円/月(75,480円/年)
	《平日のみ 60台程度》	【使用料】 5,240円/月(62,880円/年)
・石動駅南第2駐車場	《全日制 16台》	【使用料】 5,240円/月(62,880円/年)

【申込期間】 2月10日(金)まで

【申込方法】 「使用申込書」を市役所4階都市建設課へ持参、または郵送、FAX、E-mailで提出してください。
電話での申し込みは、受け付けていません。
※申し込みは、1人につき1区画のみです。
※「使用申込書」は都市建設課に設置してあります。また、市ホームページからダウンロードすることができます。

【使用者の決定】 使用駐車場・区画は第1、第2、第3希望の順に抽選を行い、決定します。抽選は2月中旬に行い、結果にかかわらず申込者全員にご案内します。
※石動駅前駐車場および石動駅南第1駐車場は、機械式ゲートでの入退場です。また、石動駅南第1駐車場に使用区画の指定はありません。

【申し込み・問い合わせ】 都市建設課 〒932-8611 小矢部市本町1番1号
☎(67)1760 内線451 FAX(67)1452 E-mail:parking@city.oyabe.lg.jp

リサイクル情報 (1月6日現在)

今月の情報は、ありません。
※不用品の再活用と有効利用を進めています。
※登録の有効期間は、2カ月間です。

問い合わせ 生活環境課
☎(67)1760 内線752

イベント・講座

「SDGsセミナー」 講演・パネルディスカッションの開催

日時 1月21日(土) 午後2時～5時(受付開始 午後1時30分)

場所 市民交流プラザ多目的ホール(城山町1番1号) ☎(67)4500

演題 今、SDGsに取り組みチャンスと取り組まないリスク

講師 栗田 恵世氏(JPコーチ & コンサルティング株式会社 代表取締役)

※講演後、SDGsに関するパネルディスカッションを行う予定です
定員 100人程度(先着順)
参加費 無料

申込方法 市ホームページの専

用フォームからお申し込みください。

問い合わせ 企画政策課
☎(67)1760 内線251

世界の家庭料理講座 (全2回)

●第1回 フランス

日時 2月8日(水)

午前11時～午後1時

内容 ガトーショコラ&アッシュ

ユバルマンティエ(ひき肉をマッシュポテトで覆って焼いた料理)

講師 マルク・オナーナ

シエフ 新井 博子氏

●第2回 イタリア

日時 3月7日(火)

午後2時30分～4時

内容 ポルペッティーナ(イタリアン・ミートボール)

講師 フィレンツェクラブ

オナーシエフ ボンヴェ

イチーニ・マルコ氏

定員 各16人

材料費 1回 700円

会場 市民交流プラザ 料理教室

申込期間 1月19日から各開催

日の1週間前まで(定員に達し次第締め切り)

※どちらか1回のみ申し込み可能です。

問い合わせ 文化スポーツ課

☎(67)1760 内線552

読書会

みちくさ読書会

日時 1月21日(土) 午前10時

書名 小説80500

(林 真理子 著)

おやべ読書会

日時 1月29日(日) 午後1時30分

書名 ツバキ文具店

(小川 糸 著)

おやべの古文書講座

日時 1月14日(土) 午後2時

内容 小矢部に伝わる古文書を解説し、歴史を学びます。

場所《共通》

市民図書館 研修室

問い合わせ 小矢部市民図書館

☎(67)2056

ことぶき大学講座 (第9回)の開催

日時 1月27日(金)

午後2時～3時30分

場所 市民交流プラザ

202203会議室

演題 加賀藩の大名行列

講師 小矢部市文化財保護審査

委員 長谷川 孝徳氏

※聴講には、事前申し込みが必要です。

問い合わせ 文化スポーツ課

☎(67)1760 内線552

市民教養講座(第9回)の開催

日時 2月4日(土)

午後2時～3時30分

場所 市民交流プラザ

2022・2023会議室

演題 富山県のSDGsの取り組みについて

講師 富山県知事政策局

成長戦略室

副主幹 森本 典子氏

※聴講には、事前申し込みが必要です。

問い合わせ 文化スポーツ課

☎(67)1760内線552

その他

令和5・6年度競争入札参加資格の審査申請

市が発注する工事、物品調達などの契約に関する令和5・6年度の競争入札参加資格の審査申請を受け付けます。

受付日時 2月1日(水)～28日(火)

午前8時30分～午後5時15分

※土・日・祝日は除く。

受付場所 財政課(市役所2階)

※郵送での申請可

その他

・資格要件、申請書類などについては、市ホームページ「事業者向け」の「入札案内・資格申請」をご覧ください。

・今回登録される資格の有効期間は、令和5年4月1日～令和7年3月31日です。

問い合わせ 財政課

☎(67)1760内線222

地域のみなさんの力で高齢者虐待を防ぎましょう

高齢者虐待が社会問題となっています。虐待増加の原因の一つは「介護者の心身の疲労」です。一人で抱え込まず、社会サービスの利用、専門機関・地域のネットワークを上手に活用することが大切です。

また、高齢者虐待の要因として認知症が関係していることがあります。主治医や相談機関へ相談し、適切に対応することで症状の悪化や虐待を防ぐことができます。

高齢者虐待の例

- ・身体的虐待 暴力的行為で身体に傷・アザ・痛みを与える行為、外部との接触を意図的・継続的に遮断する行為。
- ・心理的虐待 脅しや侮辱などの言語や威圧的な態度、無視、嫌がらせなどによって精神的・情緒的に苦痛を与える。怒鳴るののしるなど。
- ・経済的虐待 勝手に本人の財産や金銭を借用する、本人が希望する金銭の使用を理由なく制限したりする。日常生活

に必要な金銭を渡さない、使わせないなど。

・介護・世話の放棄・放任 家族が介護や生活の世話を放棄し、高齢者の生活環境や身体的・精神的状態を悪化させる。必要な介護・医療サービスを使わせないなど。

・性的虐待 本人との間で合意なく、あらゆる形態の性的な行為を行う、または強要する。排泄の失敗などに対し懲罰的に下半身を裸にして放置するなど。

※身の周りで「介護保険を使いたいけど、どうしたらいいの?」「虐待かな?」「認知症があったら、家族も大変そうだけど大丈夫?」など、気になることがあります。気軽にご相談ください。

相談・問い合わせ

地域包括支援センター(健康福祉課内)

☎(67)8605

募集

「家庭系燃やせるごみ指定袋(大)1」への広告を募集します

高岡地区広域圏事務組合では、小矢部市、高岡市、氷見市で使用されている家庭系燃やせるごみ指定袋への広告を募集します。

募集期間 1月31日(火)まで

掲載料金 1枠15万円

募集枠数 6枠(申し込み順)

枚数 530万枚(予定)

申込方法 ホームページ(<https://www.takaoka-kouiki.jp/>)から申込書をダウンロードし、必要書類を添えて提出してください。

※詳細は、高岡地区広域圏事務組合のホームページをご覧ください。

申し込み・問い合わせ

高岡広域エコ・クリーンセンター

〒935-0003

氷見市上田字笹谷内50番地

☎(91)2100

FAX(91)9095



高岡市 氷見市 小矢部市
家庭系 共通(大)
燃やせるごみ指定袋
Burnable garbage Use household 可燃垃圾 大 0.8kg

広告	広告	広告
広告	広告	広告

高岡地区広域圏事務組合

10年変わらない金利で安心!

10年固定金利特約型
最大軽減後の金利 **0.80%** (新規申込時)

JA住宅ローン

事前審査はこちら

JAバンクが選ばれる3つのポイント!

- ①「他金融機関」でお借り入れ中の目的型ローンや家具・家電購入費とおまとめが可能!
- ②最大40年までお借入可能!
- ③24時間365日、来店不要で事前審査可能!

農家組合員の方はもちろん、農家以外の方もご利用いただけます。

JAの自動車共済

「免許を取って... 車を買って...あとは何をしたらいいんだろう?」

詳しくはJA窓口までご相談ください!

自動車保障の準備はされていますか?

ぜひこの機会にお見積りをさせてください。あなたにぴったりの保障をご提案いたします。

JAいなば 本店 ☎67-8401 西部支店 ☎67-8200 東部支店 ☎67-8300 南部支店 ☎61-8900 福岡支店 ☎64-8600

令和5年度 自衛官等採用案内

募集科目 一般幹部候補生、航空学生、一般曹候補生、自衛官候補生、防衛大学校学生、防衛医科大学校医学科学生、防衛医科大学校看護学科学生、予備自衛官補(一般・技能)
 ※資格・受付期間などは、自衛官募集ホームページでご確認ください。

問い合わせ
 自衛隊砺波募集事務所
 ☎0763(33)3797

富山県立小矢部園芸高等学校令和5年度専攻科入学者選抜案内

志願資格 高校卒業および卒業見込の者、または同等以上の学力を有する者
募集定員 園芸科 約40人
志願期間 2月13日(月)～16日(木)正午

入学検査日 3月10日(金)
募集要項配布 県立小矢部園芸高等学校事務室において志願期間中に希望者に配布(学校ホームページでダウンロード可)

ホームページ <http://www.oyabeengei-h.tkm.ed.jp>
 問い合わせ
 県立小矢部園芸高等学校
 ☎(67)18002

イベント・講座

高岡地区広域圏からのお知らせ

高岡地区広域圏

婚活イベント

「趣味&出会い 恋活タイム♡」
 出会いがもっと楽しくなる「趣味」一緒に体験してみませんか?趣味を楽しみ、トークタイムあり(軽食付)♪気軽に参加できるカジュアルな出会いイベントです♡

内容 ソープカービング体験
 日時 1月29日(日)
 午後1時20分～4時ごろ

場所 商工レストラン松楓(高岡市丸の内1-40 高岡商工ビル10階)

対象 30～45歳の独身男女
 参加費 男性3,000円、女性1,000円(税込)
 ※2月はeスポーツを予定。
 ホームページ

問い合わせ

高岡地区広域圏事務組合総務課
 ☎(91)2101



高岡市

第9回クリエイティブ・たかおか未来に輝く

高岡市児童生徒作品展
 市内小学校・中学校・義務教育

学校・特別支援学校の児童生徒が制作した作品を展示します。子どもたちのよさを引き出し、高岡の魅力を発信する展覧会です。学校と連携して、美術作品を楽しく鑑賞できる展示も同時開催します。

期間・日時 1月22日(日)まで
 午前9時30分～午後5時
 (入館は午後4時30分まで)

※月曜休館
 場所 高岡市美術館
 料金 無料

問い合わせ 高岡市美術館
 ☎(20)1177
 ホームページ



氷見市

特別講演会

リチウムイオン電池が拓く

講師 ノーベル化学賞受賞者
 吉野 彰 名城大学終身教授

略歴 1972年京都大学大学院工学研究科修士課程を修了し、同年旭化成株式会社(旧旭化成工業株式会社)に入社。

2005年大阪大学大学院工学研究科博士(工学)を取得。2019年リチウムイオン二次電池の発明者の一人として、ノーベル化学賞を受賞。

現在、名城大学終身教授・特別栄誉教授、旭化成株式会社

未来社会

問い合わせ
 氷見市地方創生推進課
 ☎(74)8011



名誉フェローなどを務める。



日時 1月28日(日) 午後2時
 (午後1時30分開場)

場所 氷見市芸術文化館ホール
 料金 無料
 定員 800人

申し込み 氷見市ホームページ「吉野彰教授講演会」特設ページの申込フォームから申し込み

問い合わせ

氷見市地方創生推進課
 ☎(74)8011

その他

裁判所の情報公開手続き

裁判所の情報公開とは、裁判所の保有する司法行政文書を開示する手続きです。

情報公開の趣旨 裁判所は情報公開法の対象外ですが、国民に対する説明責任の観点から、要綱などを定めて手続き

を行っています。

開示の申し出 目的を問わず、誰でもできます。

自分の情報 「保有個人情報開示手続」により、知ることができます。

情報公開の対象 紙の文書だけでなく、電子データも対象となります。裁判事務に関する文書、刊行物、最高裁判所図書館資料は、原則として対象外です。

令和5年文化財 防火訓練のお知らせ

市内の貴重な文化財を火災などから守り、防火意識高揚を図るため、文化財防火訓練を実施します。

※訓練では消防車両がサイレンを吹鳴しますので、火災と間違えないようお願いいたします。

開催日 1月22日(日)

時間・場所

午前9時30分
 植生地内 植生護国八幡宮
 午前10時30分
 浅地地内 浅地神明社

問い合わせ 小矢部消防署
 ☎(67)0119

令和4年 交通事故状況	12月31日現在	富山県	件数	1,952件(-19件)	死者数	34人(+5人)	傷者数	2,200人(-69人)
	()内は前年比	小矢部市	件数	37件(-11件)		0人(-2人)		41人(-19人)

市政かわら版

2日(金) ◆市技能者・市優良従業員・市商工連合
会優良産業人表彰式



9日(金) ◆本会議(～22日)
◆市長初登庁



22日(木) ◆全員協議会
◆SDGs推進に係る連携協定締結式
(市・市商工会・石動信用金庫・東京海上
日動火災保険株式会社)
23日(金) ◆市と富山ヤクルト販売株式会社との包
括連携協定締結式
26日(月) ◆市長定例記者会見
28日(水) ◆歳末消防特別警戒激励式及び出発式

12/10 市の魅力を体験

令和4年度小矢部市移住者交流会 移住 癒しの集い

市の魅力や文化をしながら小矢部市をぞくばらんに語り
合う移住者交流会が開かれ、市内に移住した5世帯13人が集ま
りました。地域おこし協力隊の西岡隊員が進行役を務め、参加
者は、お祭りの歴史や概要説明、夜高太鼓の見学・体験、ミニ
行燈の給付け体
験を通じて移住者
と地域の人との
交流、さらには移
住者同士の交流
を深めました。



12/23～25、27 クリスマスに輝く

クロスランドタワー ライティング

クロスランドおやべにて、ク
リスマス期間限定でクロスラ
ンドタワーが虹色にライトアッ
プされる「クリスマスライティ
ング」が行われました。

また、27日には市制施行
60周年を記念し、「赤いちゃん
ちゃんこ」をイメージした赤一
色にライトアップされました。



ほだい樹通信 94

小矢部市男女共同参画推進員連絡会からのお知らせ

● 令和4年9月22日おやベイクボス研修会 ●

「働き方改革で社員も会社もWIN-WIN」と題し、藤木
達司氏(京都府参与)にご講演をいただきました。また、ヨ
シケイライフスタイル小
竹社長、ケーズメタル片
山専務、スリーティ運輸
小坂管理部部長の3人に
パネリストとして自社の
働き方についてご紹介と
提言をいただきました。



● 今年度の活動について ●

新型コロナウイルスの感染拡大により、昨年に引き続き活動が難しい状況となっておりますが、2月19日(日)にクロス
ランドセレナホールにおいて市民のつどいを予定しております。KNBパーソナリティーの鍋田恭子氏をお迎えします。皆
さんのご参加をお待ちしております。

● 令和4年11月9日男女共同参画出前講座 ●

スマホによる詐欺について、石動2区の皆さんへ寸劇で
注意喚起しました。



問い合わせ 定住支援課 ☎67-1760 内線734





問い合わせ

クロスランドおやべ

〒932-0821 小矢部市鷺島10 ☎(68)0932 FAX(68)0939
<http://www.cross-oyabe.jp/>

アートハウスおやべ

〒932-0821 小矢部市鷺島10 クロスランドおやべ内 ☎(53)5344 FAX(53)5844
<http://www.art-oyabe.jp/>

事前の検温で体温が37.5度以上ある方、体調がすぐれない方は来場をお控えください
ご来場の際はマスクの着用、手指の消毒など感染症対策の実施にご理解とご協力をお願いいたします

林家たい平独演会

「笑点」でおなじみの人気落語家による高座をお楽しみください

日時 3月16日(木)
18:30開演 18:00開場

チケット発売中

会場 メインホール

料金 全席指定 前売 3,500円 当日 4,000円
※未就学児入場不可

取扱 クロスランドおやべ、チケットぴあ(Pコード:516-387)
アーツナビ



【全国公募】

第4回公募アートハウスおやべ現代造形展

初心者、学生、ベテランを問わず現代の新たな美に挑戦する
オリジナリティに富んだ作品を募集します

募集期間 2月3日(金)まで ※当日消印有効

部門 平面・立体・インスタレーション

※募集要項・申し込み用紙はホームページから印刷または
アートハウスおやべにて配布しております。

※詳しくはアートハウスおやべホームページをご確認ください。



アートハウス
ホームページ



第3回公募展
受賞・入選作品紹介

アートの実験空間 2022-23:
富山大学芸術文化学部複合領域メディア表現研究室

FACTION(ファクション)

映像、音響、通信などの技術を組み合わせた、
自由で実験的な作品をお楽しみください。

会期 1月17日(火)まで 会場 展示室1・2
時間 10:00~18:00 料金 観覧無料
(17:30最終入場)



【同時開催】光のアートガーデン「オープンギャラリーライティング」

光を用いたインスタレーション作品、屋内と屋外両方でお楽しみください

会期 1月17日(火)まで 会場 アートハウスおやべオープンギャラリー
時間 17:00~21:00 作家 neutral production

おやべ*みんなのアート展2023

小矢部市内の年長児・小学生・中学生・高校生の
 作品を展示します
 「おやべ」という地域の子どもの成長とともに
 変化する表現のあり方をお楽しみください

会 期 1月28日(土)～2月26日(日)
 ※毎週水曜休館
 時 間 10:00～17:00
 会 場 アートハウスおやべ全館
 料 金 観覧無料

前回の展示より



クロスランドおやべ アートハウスおやべ イベントカレンダー

2023年1月

日	月	火	水	木	金	土
1	2	3	4	5	6	7
8	9	10	11	12	13	14
15	16	17	18	19	20	21
22	23	24	25	26	27	28
29	30	31				

2023年2月

日	月	火	水	木	金	土
			1	2	3	4
5	6	7	8	9	10	11
12	13	14	15	16	17	18
19	20	21	22	23	24	25
26	27	28				

月	日	曜	会 場	予 定
1月	開催中		アートハウスおやべ	★アートの実験空間2022-23 富山大学芸術文化学部複合領域メディア表現研究室: FACTION(ファクション) 1月17日(火)まで
			アートハウスおやべ周辺	★光のアートガーデン 17:00～21:00 1月17日(火)まで
	15	日	メインホール	清塚信也47都道府県ツアー2022～2023 13:30開演
	17	火	アートハウスおやべ	★アートの実験空間2022-23 富山大学芸術文化学部複合領域メディア表現研究室: FACTION(ファクション) 10:00～18:00 最終日
			アートハウスおやべ周辺	★光のアートガーデン 17:00～21:00 最終日
	18	水	休 館	
	25	水	休 館	
	28	土	アートハウスおやべ	★おやべ*みんなのアート展2023 10:00～17:00 2月26日(日)まで
		メインホール	●第20回クロスランドカップ 幼児フットサル大会 13:30～	
		メインホール	●第20回クロスランドカップ 幼児フットサル大会 9:30～	
2月	1	水	休 館	
	3	金	アートハウスおやべ	★第4回公募アートハウスおやべ現代造形展 応募締切 ※当日消印有効
	4	土	セレナホール	砺波伸縮自在金管楽坊演奏会 14:00開演 入場無料
	5	日	未定	小矢部市体育協会創立60周年記念式典 13:00～、記念講演会14:00～ 入場無料
	8	水	休 館	
	12	日	メインホール	第42回小矢部市教育大会 13:30～ 入場無料
	15	水	休 館	
	19	日	セレナホール	令和4年度小矢部市男女共同参画市民のつどい 13:30～ 入場無料

●印はクロスランドおやべ、★印はアートハウスおやべの主催(共催) イベントです
 【記載イベントは利用申請済みのものに限ります。また、関係者向けや掲載を希望されないイベントは記載しておりません】

義仲・芭蕉行

義仲 芭蕉の魅力を全面に！
大河ドラマ誘致プロジェクト
発動中!!

ゆかりの地を訪ねて

第10回 義仲を慕った俳人 松尾芭蕉

江戸時代の俳聖 松尾芭蕉は、木曾義仲のことをたいへん慕っていたと伝わっています。

それは、芭蕉の墓が、義仲の墓の隣にあることからうかがえます。義仲と芭蕉の墓は、滋賀県大津市の義仲寺にあります。芭蕉は、「自分が亡くなったら義仲の墓のそばに墓を築いてほしい」と遺言し、門人たちがその遺言を忠実に守ったのです。義仲の墓の右隣の、少し離れたところに、芭蕉の墓が築かれています。「俳聖」と称えられた芭蕉の墓にしては、義仲の墓の大きさに比べると控えめに感じます。

芭蕉は、木曾義仲の義理人情に厚く、まっすぐな生き様に惹かれたと伝えられています。

芭蕉は、越前国（現在の福井県）の燧ヶ城跡で、義仲を偲び、「義仲の寝覚めの山か月悲し」という句を詠んでいます。大義を掲げて平家追討に立ち上がった武将 木曾義仲。しかしながら、はかなく散った悲劇の英雄に想いを込め



▲芭蕉塚 (倶利伽羅古戦場)



▲松尾芭蕉の墓 (義仲寺 (滋賀県大津市))

て詠まれた句と伝わっています。

倶利伽羅古戦場に、この句の石碑が建立されています。倶利伽羅の地で詠んだ句ではないのですが、津幡の俳人河合見風が、芭蕉を偲んで句碑を建立。その後、石碑に刻まれた文字が風化により読めなくなったことから、金沢の僧馬佛が句碑を再建したと伝わっています。

芭蕉は、「おくのほそ道」の旅路において、元禄2年(1689)7月15日に、高岡から金沢へ向かう途中、現在の小矢部市域を通過したと伝わっています。

義仲ファンの芭蕉であれば、義仲にゆかりの深い植生護国八幡宮や倶利伽羅峠で一句詠んでもおかしくはないのですが、一説には、夏の厳しい暑さにより体調がすぐれず、急いで金沢へ向かったため、句が詠めなかったとも伝わっています。

倶利伽羅古戦場に建立されている「芭蕉塚」からは、木曾義仲の生涯に、時代を隔てながらも心を寄せた松尾芭蕉の想いを感じ取ることができるようです。

木曾義仲と松尾芭蕉の墓がある義仲寺では、毎年1月20日に、木曾義仲の顕彰団体による法要が営まれ、義仲の遺徳を弔っています。

問い合わせ 商工観光課

☎(67)1760 内線461

日本海興発株式会社

地域の安心安全を守る

一翼を担って

昭和52年4月創業の「日本海道路標識株式会社」が前身。社名にもあるとおり、主に道路標識など道路交通安全施設の設計施工などを行ってきた会社です。平成19年8月、現在の「日本海興発株式会社」に社名を改称しますが、そこには、交通安全施設のほかに幅広くいろいろな業務に対応できる会社でありたいとの思いがあったから。そんな日本海興発は、今年創業45周年を迎えました。

「道路交通安全施設」と言うところよって馴染みのない感じがしますが、日本海興発が作っている製品は、普段私たちが目にするものばかり。青色の板に方向や地名が白文字で描かれた道路標識や、道路や駐車場の路面に描かれた横断歩道、停止線、菱形マークなどの区画線、また、交通事故の被害軽減や落下防止のために設置される防護柵、フェンス、壁など、仕事の内容は多岐にわたっています。

皆さんも、路面に描かれた「止まれ」の文字を見たことがあるはず。聞くと、路面標示施工技術士と呼ばれる資格を持った技術者が、一発勝負でラインを引いて完成させているのだそう。決まった型枠があるわけではなく、刷ることもなく、同じ「止まれ」に仕上げられる。これぞ職人技ですね。

取材中には、「暮らしの安心安全に役立つものを作ることができるとは、やりがいがあるし、

魅力発見! おやべの 職場探訪

第32回

喜びがある」と語ってくれました。一方で、仕事を離れたプライベートな時間にも「区画線が曲がっていないか」とか「表示が薄くなってきたな」など、気になることもあるのだとか。「これって職業病かもしれない」とも笑って話してくれました。

私たちの暮らしに密着した交通安全施設を作り続ける日本海興発。皆さんも、地域の安心安全をサポートする会社で働いてみませんか。

働く人に聞きました



吉川翼さん (入社28年)

新しい道路はたくさんの業者さんによって作られますが、ラインを引く仕事は仕上げとなり完成となります。とても達成感があるので、ラインを引く仕事が一番好きです。まだ誰も通っていない建設中の道路に行けるところも魅力のひとつだと感じています。

■うちの会社の強み

その1 自分の手掛けた仕事で道路上に形が残り、地域の暮らしの安全へと直結する、やりがいのある仕事

その2 年間5日間の計画年休の設定、企業年金制度「Dee's」の導入など、働きやすい環境づくり

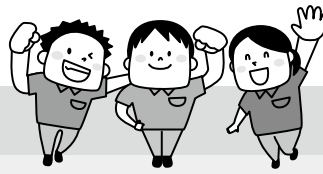
■事業所データ

事業所名	日本海興発株式会社
立業	昭和52年
種	建設業
所	金屋本江589
住	(68)1221
電	



おやべ型1% まちづくり事業 紹介コーナー

令和3
年度分



今月は、「親水桜街道の景観形成事業」と「第39回柔道スポーツ少年団交流大会クロスランドおやべ大会開催事業」です。



○ボンボリ設置中



○ライトアップ

19 親水桜街道の景観形成事業 (継続事業)

実施団体 小矢部市土地改良区松沢地区委員会 (参加者数 延べ1,874人)

事業内容 クロスランドセンターに隣接する茶ノ木川左岸に植栽されている桜並木を活用し、桜開花期を中心にボンボリや照明機器でライトアップして、市民の「憩いの場」を提供している。

ひと言 今回は、新型コロナウイルス感染予防のため、ドライブスルー形式で車内から眺めるよう呼びかけました。令和元・2年度に河川改修された区間のPRにつながりました。

事業費 221,400円 (うち補助金額81,000円)

事業費内訳 使用料及び賃借料、燃料費、手数料等

20 第39回柔道スポーツ少年団交流大会クロスランドおやべ大会開催事業 (継続事業)

実施団体 柔道スポーツ少年団クロスランドおやべ大会実行委員会 (参加者数 延べ294人)

事業内容 柔道スポーツ少年団団員および指導者相互の交流や親睦、団員の競技力強化の為、小矢部市内外や県外の柔道スポーツ少年団を集い「柔道」の大会を開催している。

ひと言 8月から9月にかけて新型コロナウイルスの感染者が激増したため、感染対策に十二分に注意を払い、規模を縮小して実施しました。

事業費 172,970円 (うち補助金額102,000円)



事業費内訳 印刷製本費、使用料及び賃借料、消耗品費等

OYABE

X

地域おこし協力隊

(まちなか活性化:中林)

皆さん、こんにちは。すっかり正月気分も抜けて仕事も本格始動ですよ。

この原稿執筆も私の仕事ですが、もう1人の隊員と1カ月ごとに交代で書いています。私は、まだ皆さんに

昨年のお思い出や感想をお伝えしていませんので、今回は、「おやべの魅力を動画で発信している私が、2022年に心に残った、撮影ベスト3」を発表します!

第3位は、「火渡り法要 & 大元帥明王(だいげんすいみょうおう)」。毎年10月17日に、真言宗のお寺である慈光院(じこういん)で行われる火渡り法要は、無病息災、家内安全を願い、人々が真言を唱えながら炭火の上を素足で渡る行事。同じ日にご開帳となる大元帥明王の立像は、日本最大級の大きさ!撮影中、不思議なパワーを浴びた感じがして、とても印象に残っています。第2位は、「おやべのバラ」。バラを栽培しているメルヘン工房(田中園芸)のバラ園では、信じられないほ

ど甘いバラの香りが漂っていました。バラ園にいる間、私の心はずっとメルヘン気分でした!第1位は、「日本にひとつの醤油蔵」。お醤油屋さんの畑醸造では、レンガ造りの麹むろ(醤油用の麹をつくる部屋)を持っています。それが、日本で唯一現存する超貴重なもの!つくられるお醤油も超絶品。小矢部市出身なのにまったく知らなくて、大発見した気分でした。畑醸造への見学は一般の人でも可能ですので、ぜひ見に行ってみてください。

小矢部には、知らない魅力がまだまだあります。これからもInstagramの「oyabe_doga」(小矢部動画)で紹介していきますので、どうぞお楽しみに!



OYABE.DOGA



石動信用金庫

信ちゃんからのご提案です!!



2023 よろず経営相談会

「石動信用金庫」と多彩な専門家のプロ集団である「富山県よろず支援拠点」がタッグを組み、様々な経営の課題に対してアドバイスを行う相談会を開催します。

開催日 3/8 いっしょに解決すべき課題を見つけ、対策を考えませんか?

相談内容 経営改善 創業 補助金関係 ※予約申込が必要
など

マイカーローン特別金利キャンペーン

【取扱期間】 令和4年4月1日(金)~令和5年3月31日(金)

来店不要!!

固定金利

年1.44%

(保証料込み)

WEB完結にてお申し込みが可能です

★ご融資金額は1,000万円以内 ★ご融資期間は最長10年

【特別金利対象条件】

一般社団法人しんきん保証基金の保証を受けられる方でカードローン契約者(同時契約を含む)を対象とします。

ホームページ <http://www.shinkin.co.jp/isurugi/>

TEL 本店営業部 67-1020 福町支店 67-0521 中央支店 67-3111 金沢支店 076-251-2135

だ・れ・で・も
「DAREDEMOポッチャ体験会」 参加者募集!

日時 2月4日(土) 10:00~11:30(受付9:30~)
会場 小矢部市民交流プラザ 1階 多目的ホール
内容 ポッチャ体験 ①的に近づけよう! ②ゲーム
対象 小矢部市内に在住または勤務・通学する人(市外の友人も一緒に参加可) 先着40人!
 年齢、性別、経験の有無、障害に関係なくどなたでも!

申込方法 電話または申込フォーム
申込期限 1月29日(日)

問い合わせ・申し込み
 文化スポーツ課 ☎(67)1760



←詳しくはこちら

申込フォーム→



(東京大会出場ポッチャ団
 体戦銅メダル獲得)
 講師 藤井 友里子氏



スポーツアカデミー小矢部
 室内温水プール市民開放デー

開放日 1月22日(日)
 2月12日(日)、26日(日)
 3月12日(日)、26日(日)
時間 9:00~16:00
 ※11:00~12:00に大人を対象とした水中歩行教室を開催!(無料)
対象 小矢部市民
利用料 中学生以上 200円
 小学生 100円
 未就学児 無料
持ち物 水着、水泳帽、タオルなど
問い合わせ スポーツアカデミー小矢部
 ☎(68)0558

少年スポーツ教室 開催報告

11月3日(木)に小矢部 RED OX少年ホッケー教室、11月26日(土)富山 GRNサンダーバーズ少年野球教室を開催しました。それぞれのチームの選手やスタッフによる指導のもと、市内の中学校ホッケー部員、野球部員が基礎や技術練習に励みました。参加した中学生たちは、社会人で活躍する選手たちのプレーを見たり、アドバイスをを受けたりしながら真剣な眼差しで練習に取り組んでいました。今後の成長に期待です!



ホッケー教室



野球教室



令和4年度
 スポーツ推進委員表彰

12月11日(日)に富山県西部体育センターで、令和4年度スポーツ推進委員表彰式が行われました。小矢部市からは、市スポーツ推進委員の松本健悦さんが北陸地区表彰を受賞されました。これまでの活動が評価され、今回の受賞につながりました。栄えある受賞、誠にありがとうございます!

賞状を持つ松本さん



市体育協会からのお知らせ

申し込み・問い合わせ (公財)小矢部市体育協会 ☎(68)1525 Fax(68)1526

市民スポーツの日
 「初めての武道」(柔道・剣道・弓道の体験)

日時 2月12日(日)
 9:30~12:00(受付9:00~9:30)
 (時間内に2種目体験することもできます。)
体験競技 柔道(1階柔道場) 剣道(2階剣道場)
 弓道(3階弓道場)
申し込み 申込不要 当日、武道館にて受け付け
場所 小矢部市武道館 小矢部市泉町2-30
参加対象 小矢部市民(子どもから大人まで、初心者大歓迎!)
参加費 無料
持ち物 タオル、飲み物、防寒着
その他 当日は、運動しやすい服装でご参加ください。
指導者 小矢部市柔道協会会員、小矢部市剣道連盟会員、小矢部弓道会会員

指導者講習会の開催について
 「選手のメンタルケアとメンタル(心)の指導法について」(仮題)

日時 2月9日(木)19:00~
場所 市民交流プラザ 会議室101
講師 富山大学教育学部(人間発達科学部) 地域スポーツ
 准教授 福島 洋樹氏
参加対象 競技関係者、指導者、スポーツ少年団関係者
 事前申込制(40人)
参加費 無料

小矢部市体育協会創立60周年記念講演会

日時 2月5日(日)14:00~(講演会は記念式典終了後)
場所 クロスランドおやべ(セリナホール)
講師 森口祐子(富山市出身プロゴルファー)
入場料 無料 聴講自由 どなたでも入場できます。

無料相談

	内 容	と き	場 所	問い合わせ	
年金相談	砺波年金事務所での手続きが必要な未支給年金や老齢基礎年金請求など、気軽にご相談ください。 ※ご相談は、予約相談となっています。事前に砺波年金事務所へ予約をお願いします。当日は、日本年金機構から委託を受けた社会保険労務士が担当します。	2/7(火) 10:00～15:00	小矢部市役所 5 階 502 会議室	砺波年金事務所 ☎0763(33)1725 (音声案内①の後②)	
消費生活相談	悪質商法・架空請求・多重債務など	毎週火・木・金曜 9:30～16:00	小矢部市役所 生活環境課 消費生活相談室	生活環境課 ☎(67)1760 内線735	
縁結び交流サロン	婚活についての悩み、質問など、気軽にご相談ください。おやべの縁結びさんがお話を伺います。	毎月第3木曜 1/19、2/16 19:00～21:00	小矢部市民交流プラザ (城山町1-1)	定住支援課 ☎(67)1760 内線733 ☎(50)9177	
にこにこ相談会	お子さんの就学・発達・学習・行動など気軽にご相談ください。※お子さんと一緒にお越しください。 ※事前にお申し込みください。 印の日は以下の専門スタッフも常駐します。 ◇視覚 ◆聴覚 ◎言語 ●体の動き	1/27(金) 13:30～16:30	南砺市地域 包括ケアセンター	小矢部市教育委員会 教育総務課 ☎(67)1760 内線532	
		2/9(木) 13:30～16:30	小矢部市総合 保健福祉センター		
教育相談	児童生徒や保護者の皆さんの相談を受け付けます。 ●学校生活や部活動、友達のこと ●学習や進路のこと ●体や健康のこと ●家での生活や親子のこと	毎週月～金曜 9:00～17:00	☎(68)0783 ※電話相談のみ	小矢部市 教育センター ☎(67)0758	
悩みごと相談		1/24、2/7(火) 13:30～16:30	小矢部市総合 保健福祉センター	小矢部市 社会福祉協議会 ☎(67)8611 ☎(67)5550	
法律相談	※事前予約制、6人まで ●相談者は原則、 小矢部市民に限る。	2/7(火) 13:30～16:30			
女性弁護士による法律相談	※事前予約制、6人まで 女性も相談しやすいよう、 女性弁護士が担当します。	1/24(火) 13:30～16:30			
行政・人権相談		2/14(火) 13:00～16:00			
住宅リフォーム相談		1/20、2/17(金) 13:00～16:00			
在宅介護相談		毎週月～金曜 8:30～17:00			
福祉・ボランティア相談					
子育て相談		毎週月～金曜 9:00～17:00			
母子・父子 自立支援相談		毎週月～金曜 9:00～16:00			
家庭児童相談		毎週月～金曜 9:00～17:00			
DV悩み相談	直通電話(67)3450				
働く人の メンタルヘルス (心の健康相談)	50人未満の職場で働いている人や、労働衛生管理を担当している人たちの心の健康相談を行います。 ※事前予約が必要です。	1/18(水)	9:00～ 17:00	となみの心療クリニック 松岡病院 砺波サナトリウム福井病院	砺波地域産業保健 センター (砺波医師会内) ☎0763(33)7715
		1/25(水)			
		2/7(火)			
看護職員 就業支援相談	再就業などを希望する看護職員などを対象に、 専門相談員が情報提供や復職に関する悩みごと 相談に応じます。	1/18(水)	10:00～ 16:00	ハローワーク砺波 砺波厚生センター ハローワーク小矢部	富山県看護協会 ☎076(433)5680 富山県ナースセンター ☎076(433)5251
		1/26(木)			
		2/8(水)			
[相続登記・遺言・後見] 無料相談会	毎年2月の「相続登記はお済みですか月間」に あわせて無料相談会を開催します。	2/4(土)	10:00～ 15:00	福野文化創造センター ヘリオス 2階	富山県司法書士会 ☎076(431)9332
		2/11(土)	10:00～ 16:00	ウイング・ウイング高岡 研修室503	
犯罪・事故 被害相談	犯罪や事故などの被害に関する相談を受け付け ます。	月～金 10:00～16:00	☎076(413)7830 ※電話相談のみ	(公社)とやま被害者 支援センター ☎076(413)7820	
【わくわく広場】 障害児・発達障害 などの相談会	障害児・発達障害などを抱えた家族が集って思 いを語り、一緒に考え合う場です。 ※事前連絡が必要です。 ※臨床発達心理士による無料相談あり。	毎月第1水曜 11:00～12:00	特定非営利活動法人 わくわく小矢部	わくわく小矢部 ☎(67)5360	

子育て支援センターのご案内

1/23～2/18開催分を掲載しています

※子育て支援センターつぼみは、土曜日も開所しています。
利用時間は、9:30～12:00、13:00～16:00です。ぜひご利用ください。

ひまわり

月～金(祝除) 9:30～12:00、13:00～16:00
☎(67) 4330 (石動さくらこども園内)
対象:未就園児と保護者、妊婦

- 1/ 23(月)～31(火) 9:30～ 鬼さんであそぼう
- 2/ 6(月) 13:30～ アイシングクッキー〔要予約〕
- 14(火) 10:00～ 産後の姿勢教室〔要予約〕
- 13(月)～22(水) 9:30～ おひな様作り

つぼみ

月～土(祝除) 9:30～12:00、13:00～16:00
☎(67) 8084 (大谷こども園内)
対象:未就園児と保護者、妊婦

- 1/ 23(月)～27(金) 9:30～ 鬼さんで遊ぼう
- 2/ 7(火) 10:30～ 赤ちゃんふれあいヨガ〔要予約〕
- 13(月)～17(金) 9:30～ おひな様作り

かんがるー

月～金(祝除) 9:30～12:00、13:00～16:00
☎(69) 7524 (蟹谷こども園内)
対象:未就園児と保護者、妊婦

- 1/ 23(月)～2/3(金) 9:30～ 鬼さんで遊ぼう
- 2/ 8(水) 10:30～ ミュージックシアター〔要予約〕
- 9(木) ★訪問日
- 13(月)～17(金) 9:30～ おひな様作り

あおば

月～金(祝除) 9:00～15:00
☎(67) 0833 (石動青葉保育園内)
対象:未就園児と保護者、妊婦

- 毎週月～金曜日 9:00～ 室内遊び、お庭遊び、書籍貸出
身体測定
 - 毎週火曜・金曜 10:30～ 離乳食講座
あおばご飯体験(お子様のみ)
 - 毎週木曜日 10:00～ おやつ作りミニ講座
- ※最終火曜日は離乳食講座を開催しません。

さくらんぼ

月～金(祝除) 9:30～15:30
☎(67) 0442 (石動西部こども園内)
対象:未就園児と保護者、妊婦

- 毎週木曜日 絵本貸出日
- 1/ 24(火) 9:30～ 2月のカレンダー(お子さんの写真付き)
「オラフ」
- 25(水) 9:30～ 作って遊ぼう
「ペットボトルを使って好きな玩具を作ろう」
- 26(木) 9:30～ バルーンアート
- 27(金) 10:30～ ベビーマッサージ
- 30(月) 9:30～ 誕生会
- 31(火) 9:30～ 身体測定
- 2/ 2(木) 9:30～ 作って遊ぼう「お雛様を作ろう」
- 3(金) 10:30～ ベビーマッサージ
- 6(月) 9:30～ あいたいむ 個別相談(予約優先)
- 7(火) 9:30～ 親子でてがたアート全2回
第1回子どもゾウ(お子さんのてがた)
- 8(水) 14:00～ 教えて給食先生
- 9(木) 10:00～ 親子ふれあいヨガ
- 14(火) 9:30～ 親子でてがたアート全2回
第2回親ゾウ(お家の方のてがた)
- 16(木) 9:30～ バルーンアート
- 17(金) 10:30～ ベビーマッサージ

どんぐり

月～金(祝除) 9:00～15:00
☎(54) 5576 (清水2741-5 津沢こども園そば)
対象:未就園児と保護者、妊婦

- 1/ 23(月)～27(金) 9:00～ ベビーマッサージ
- 24(火) 9:00～ ハンドメイド講座
「センサリーボトルをつくりましょう」
- 25(水) 9:00～ お誕生会
- 26(木) 9:00～ 親子ヨガ
- 27(金) 9:00～ 手形足形アート
「ペンギンとしろくま」
- 30(月) 9:00～ ベビーマッサージ
- 2/ 2(木) 9:00～ 親子ヨガ
- 3(金) 9:00～ おはなしの会
「パネルシアター ゆかいなポケット」
- 6(月) 9:00～ ベビーマッサージ
- 9(木) 9:00～ 身体測定
- 13(月) 9:00～ ベビーマッサージ
- 16(木) 9:00～ 地域とのふれあい
「おひなさまをつくりましょう」
- 17(金) 9:00～ バルーンアート「おひなさま」

わくわく

月～土 8:30～14:30
☎(67) 5360 (わくわく小矢部内)
対象:乳幼児とその兄弟姉妹(就学児も可)と保護者

- 1/ 25(水)～27(金) ～11:30 でんでん太鼓作り
鬼さんと遊ぼう
- 2/ 7(火) ～11:30 発育測定 ミニシアター
- 15(水)～17(金) ～11:30 ひな飾り作り
- 16(木) 9:30～11:30 子育て・福祉相談会
- 17(金) 10:30～ 骨盤体操教室

★印の日は、保育コンシェルジュ、子育て支援コーディネーターが訪問します。子育て、保育サービスなど、何でも気軽にご相談ください。

※新型コロナウイルス感染症の状況により、訪問を中止する場合があります。

問い合わせ こども課 ☎(67)8603

わんぱくひろば

参加費
無料

身体を動かして、親子のスキンシップを
楽しみましょう。

対象 1歳6カ月以上の入所入園前の子ども

日時 1月19日、1月26日、2月2日、2月9日、2月16日
10:30～11:15 (受け付け 10:30まで)

場所 小矢部市文化スポーツセンター

問い合わせ NPO法人 おやベスポーツクラブ ☎(68)0588

※水筒・タオル・着替えなどを持参のうえ、運動できる
服装でお越しください。

※わんぱくひろばは、中止となる場合があります。詳しくは、
おやベスポーツクラブのホームページでご確認ください。

体調不良などの場合は、翌月にお越しください。

親と子の健康づくり

予約・問い合わせ 健康福祉課 ☎(67)8606

場所 総合保健福祉センター 持ち物 母子健康手帳など

行事名	開催月日	受付時間	対象者	備考
ほっとサロン	毎週金曜日	13:45~14:00	妊産婦	【開催時間】14:00~15:00 妊産婦のためのマタニティークなど
おやベママパパ講座	2月24日(金)	18:20~18:40	妊婦とその家族 (要予約)	沐浴やおむつ交換の実習など(保健師)。 ビデオ会議システム「Zoom」を活用したオンラインでの受講が可能です。 受講を希望される人は、【Eメール】kenfuku@city.oyabe.lg.jpへ 件名に「おやベママパパ講座申し込み」と記入し、お申し込みください。
こどもの健康相談	毎週火曜日	9:30~11:00	乳幼児とその家族	身体計測、子育て相談、栄養相談など ※密を避けるため、入室制限があり、お待ちいただく場合があります。
たんぽぽ相談会	2月 7日(火)	9:30~11:00	乳幼児とその家族 (要予約)	育児やお子さんの発達に関する個別相談(心理相談員)
4か月児健診	2月14日(火)	午後	令和4年10月生	お子さんの健康や発達の確認、離乳食や予防接種の話など 持ち物:アンケート用紙
10か月児健康相談会 -ごきげんらんど-	2月16日(水)	午前	令和4年 4月生	発達・育児・食生活についての相談会 持ち物:アンケート用紙
1歳6か月児健診	2月22日(水)	午後	令和3年 8月生	お子さんの健康や発達を確認する大切な健診です。 持ち物:歯ブラシ、タオル、アンケート用紙
3歳児健診	2月 8日(水)	午後	令和元年 8月生	☆3歳児健診では、事前に「目・耳の検査」を実施して おいてください。
フッ素塗布事業	【フッ化物塗布券の有効期間】 令和5年1月31日(火)までの人 令和元年12月生、令和2年6月生、12月生			※今年度の対象者には「フッ化物塗布券」を郵送します。 有効期間を確認のうえ、期間内にご利用ください。

【夜間相談】 平日18時~22時
10分間相談予約制

【いつでも相談】 毎日24時間
24時間以内返信

産婦人科オンライン 小児科オンライン



【LINE】を利用して医師に無料相談ができます。【富山県民限定】
【LINE】を利用していない場合は、「小児科オンライン」または「産婦
人科オンライン」を検索してウェブサイトから会員登録・利用を
行ってください。会員登録に必要な合言葉は「にこにこやま」
問い合わせ:contact@syounika.jp
産婦人科・小児科オンラインユーザーサポート
事業に関して:☎076(444)3219 富山県厚生部医務課

※新型コロナウイルス感染症の拡大状況などにより、時間変更・中止・延期となる可能性があります。
市ホームページ、子育て支援アプリ「メルbaby」などで確認してください。

小矢部市子育て支援アプリ
「メルbaby」のダウンロード
はこちら



休日在宅当番医

診療時間 9:00~17:00

※都合により変更になる場合があります。

1月	15日(日)	太田病院	内科 新富町 3-11	☎(67)0443	2月	5日(日)	沼田医院	整形 石動町 8-36	☎(67)1162
	22日(日)	大野クリニック	内/消/小児科 小矢部町 1-1	☎(67)1475		11日(土)	北陸中央病院	内科 野寺 123	☎(67)1150
	29日(日)	中川整形外科クリニック	整形 綾子 3978	☎(68)2550		12日(日)	青木内科医院	内科 石動町 1-4	☎(67)0118

※発熱などの症状がある場合は、事前に医療機関へ電話連絡をし、医師の指示に従ってください。

ぐもぐもやせ

ささやかなことに、
たくさんのお話を注いでいる
子どもたちの日常から...

水島保育所

♪虹のむこうに♪

(3・4・5歳児)

窓から大きな虹が見えた時のこと
「ね、虹でとるー。2つあるー!」「あ、
あった!」「ホントや!」と虹を指さし、
飛び跳ねて大喜び。
「自然現象やね」「太陽に跳ね返って虹になるんやぜ!」あ、
虹にのぼってみたい」と口々に話していました。そのうちに
誰からともなく、あめがあがったよ おひさまがでてきた
よーと大合唱。ステキなひとときとなりました。



芸術!?

(5歳児)

いろいろな形の氷のかげらを見つけ「丸いものもあるよ」
「きらきらしてるよ」「ブロックみたいのものもある」と並べてい
たAちゃん。「美術館みたい!」ですって。

楽しいね♡

(3歳児)

雪が積もり、雪遊びを楽しみにしていた子どもたち。
パーツと晴れた朝、すぐに外に出て雪の上を走りまわったり、
雪を触って冷たさを感じたり、「おうち作るう」と雪の塊を集
めたりして、みんな大喜び。
Bちゃん「あ、今日(保育所に)来てよかった!」
思わず出た一言でした♡

雨でも平気

(1・2歳児)

窓から空を見上げて木に止まっているカラ
スを見ていた時です。
Cちゃん「雨降ってるよ」
保育者「本当だあ(ガラスの雨に濡れて寒そうだね」
Dちゃん「大丈夫やよ。ジャンパー着てるから」
Cちゃん「そ、ブラックのジャンパー」
羽を見て、暖かそうなジャンパーに見えたようです。



すこやか健診

市では、職場などで健診を受ける機会がない20歳～39歳の人を対象に、「すこやか健診」を実施します。年に1度は健診を受けましょう!

完全予約制
※受診には申し込みが必要です。

月 日 2月17日(金)
 受付時間 8:30～11:00(すこやか健診のみ受診の人)、13:00～14:00(がん検診と両方受診する人)
 対象者 20～39歳(令和5年3月31日時点)の小矢部市民で、職場などで健診を受ける機会がない人
 内容 内科診察、血圧測定、身体計測、血液検査、尿検査など
 料 金 600円



子宮・乳がん検診を併せて実施します! すこやか健診を受ける女性のみが対象です。

日 時 2月17日(金) 13:00～14:00
 料 金 子宮がん検診 1,300円、乳がん検診 1,200円(小矢部市国民健康保険加入者、無料クーポンが届いている人は無料)
 ※すこやか健診、がん検診の受診を希望する人は、**1月27日(金)まで健康福祉課へお申し込みください。**
 ※申し込まれた人には、健診日の約1週間前に受付時間をご案内しますので、その時間にお越しください。

がん検診日程

胃・乳・子宮がん検診は、完全予約制で、受診には申し込みが必要です。**検診日の10日前までに健康福祉課へお申し込みください。**なお、各会場には定員があり、申し込み多数の場合には、別の検診会場への変更をお願いすることがあります。



すこやか健診・検診のお申し込みはこちらから

月 日	会 場	胃がん検診	乳・子宮がん検診
		完全予約制	
		受付時間	受付時間
2月17日(金) 【すこやか健診同時開催】	総合保健福祉センター	すこやか健診受診者(20,30歳代)のみ対象	13:00～14:00
2月19日(日)【女性限定】		8:30～10:00	8:30～10:00
2月20日(月)	津沢コミュニティプラザ	8:30～10:00	13:00～14:00
骨粗しょう症検診 完全予約制		受付時間	
2月27日(月)	総合保健福祉センター	9:00～11:00	

新型コロナウイルス感染症拡大防止のため、会場内、検診中は、不織布マスクを着用してください。受診当日、発熱(37.5℃以上)や咳、のどの痛み、鼻水、強いだるさなどの症状がある場合は、受診を控えてください。

成人の健康づくり

行事名	開催月日	受付時間	会 場	備 考
成人健康相談	毎週火・金曜日	9:30～11:00	総合保健福祉センター	内容 生活習慣病予防に関する相談および血圧や体組成測定、ひきこもり、心の健康など
もの忘れ相談会	毎週木曜日	13:30～15:30	総合保健福祉センター	内容 もの忘れが気になる、心配などの相談
認知症あんしん相談会	2月16日(木)	13:30～15:30	総合保健福祉センター	内容 認知症の症状や介護などに関する相談
家族相談会	2月21日(火)	10:00～11:30	地域活動支援センターひまわり	内容 障害者家族のための相談 問い合わせ 地域活動支援センターひまわり ☎(67)7340
こころの健康相談	予約制ですので、予約先へお問い合わせください。		総合保健福祉センター	内容 新型コロナウイルス感染症の影響などによるストレスや心の悩みに関する相談(約1時間) 予約先 健康福祉課 ☎(67)8606
ひきこもり家族相談会	2月9日(木)	午後(要予約)	砺波厚生センター	対象 ひきこもりで悩んでいる家族 予約先 砺波厚生センター小矢部支所 ☎(67)1070
心の健康相談	予約制ですので、予約先へお問い合わせください。		砺波厚生センター小矢部支所	内容 ひきこもりや精神保健福祉の相談 予約先 砺波厚生センター小矢部支所 ☎(67)1070

ケーブルテレビ健康情報番組

健康サポート(新・おやべランド内)	放送期間と時間	今期間の放送内容
	1/16(月)～1/22(日) 6:00 8:00 12:00 15:00 18:00 22:00	「吸入薬の使い方」 講師:北陸中央病院 薬剤師 やこ ふうか 氏

売地・中古住宅・アパート情報“多数取扱”



『小矢部の不動産 おまかせください』

土地・戸建て住宅など
あなたの不動産を**無料査定**致します!
お気軽にお問い合わせください!

<http://www.athomeoyabe.com>



宅地建物取引業 富山県知事免許(10)第1535号
賃貸住宅管理業 国土交通大臣免許(2)第6691号

アットホーム株式会社

小矢部市野端86番地 ☎(0766) 68-2556



太田病院

当院で胃カメラ・大腸カメラを行っています。

- 「腹部症状がある方」
- 「便秘異常がある方」
- 「大腸がん検診で便潜血陽性の方」

上記の方は一度ご相談ください。
小さな大腸ポリープは日帰り治療も可能です。
電話番号:0766-67-0443



65歳以上の人対象

テーマ別「健康運動教室のお知らせ」

冬場の運動不足の解消と、生活習慣病の予防のための運動教室です。仲間と一緒に、無理なく楽しく健康づくりに取り組みましょう!

教室名	糖尿病 予防教室	高血圧 予防教室	水中運動 教室	膝・腰痛 改善教室	ほね元気教室
日 程	2月2日～3月23日 毎週木曜・全8回	2月3日～3月24日 毎週金曜・全8回	2月2日～3月23日 毎週木曜・全8回	2月6日～3月27日 毎週月曜・全8回	2月2日～3月23日 毎週木曜・全8回
実 施 時 間	10:15～11:00 (受付10:00～10:15)	15:15～16:00 (受付15:00～15:15)	14:15～15:00 (受付14:00～14:15)	13:15～14:00 (受付13:00～13:15)	14:15～15:00 (受付14:00～14:15)
教室の 特 色	運動と、普段の食 事を見直し、効果 的に糖尿病予防に 取り組みましょう。	適度な運動は血 圧を下げる効果あ り!栄養ミニ講座 もあります。	室内運動に加え、 水中ウォーキング など、水中運動も 取り入れたコース です。	膝や腰の痛みの 改善を目的に、や さしい強度の運動 を行います。	骨折は要介護状 態に陥る原因の上 位。骨粗しょう症 が心配な人のため の教室です。
定 員	13人	13人	13人	13人	13人

【全教室共通】 会 場 スポーツアカデミー小矢部(埴生2-1) 申込期限 1月25日(水)

参加費 無料(送迎なし)

- ・参加できる教室は、一人につき1つです。申し込みの際に、ご希望の教室名をお知らせください。
- ・申し込みいただいた人には、後日、詳細なご案内をお送りします。

申し込み・問い合わせ 健康福祉課 ☎(67)8606

地域包括支援センターからのお知らせ

私たち始めました!

「いきいき百歳プラスワン体操」

「上町健康体操クラブ」の皆さん

(会場:津沢あんどんふれあい会館)

令和3年4月から毎週木曜日
午後、津沢あんどんふれあい
会館にて、健康で「そくさい
に長生き」を目標に、会員17
名で体操に励んでいます。
皆さんと長く続けていきたい
と思っています。



地域包括支援センターでは、いきいき百歳プラスワン体操に取り組むグループを募集して
います。皆さんも始めませんか?

※撮影時のみマスクを
外しています。

『ストロベリークリームのお誘い』(若年性認知症のご本人と家族の会)へのお誘い

若年性認知症(65歳未満で発症した認知症)のご本人と家族の「情報交換と交流会」を、以下のとおり開催します。
個別相談(希望者)もあります。お気軽にご参加ください(申し込み不要)。

日 時 1月24日(火) 13:50～15:30(受付 13:30～)

会 場 総合保健福祉センター(鷺島15)

対 象 若年性認知症のご本人とその家族(家族のみの参加も可)

参加費
無料



今月のオレンジカフェ
(認知症カフェ)

無料

「家族が認知症かも…」
「家族の介護のことで困っている…」
など、認知症のことで悩んでいませんか?
一人で悩まず、ご都合のよい時間に
気軽にお越しください(申し込み不要)。

白谷店	日時 1月28日(土)《受付》13:30～15:30 場所 はっちょうとんぼデイサービス(白谷6520 ☎(69)7227)
芹川店	日時 1月16日(月)《受付》9:30～11:30 場所 ビスケットデイサービス かいぐん(芹川3887-1 ☎(68)0266)
城山店	日時 2月11日(土)《受付》13:30～15:30 場所 デイサービス 心楽(こころく)(城山町2-42 ☎(67)6611)

申し込み・問い合わせ 地域包括支援センター(健康福祉課内) ☎(67)8605 小矢部市鷺島15番地

12月中の
住民異動

転入	49人
転出	55人
出生	11人
死亡	51人

人口と世帯

1月4日現在

総人口	28,602人 (うち外国人 591人)
男	14,017人
女	14,585人
世帯数	10,599世帯 (うち外国人のみの世帯 476世帯)

母乳で元氣

池田 昂平ちゃん(8カ月)

父 佳志之さん 母 亜弥さん

小矢部市 泉町

お歌とピアノを聞くのが大好きなこうちゃん。お姉ちゃんの縄跳びを見るとマネして手を振る姿がとてかわいいです。お姉ちゃんのすることに興味津々!! たくさん遊んで元気に育ってね。みんな大好きだよ!



絵本



カッパーノ

森くま堂 文
いわさき さとこ 絵

小説



金環日蝕

阿部 暁子 著

一般書



いくつも編みたい
ソックス&ミトン

NHK出版 発行

郷土



駅前豊寿会創立
25周年のあゆみ

駅前豊寿会創立25周年
事業実行委員会 編

おすすめBOOK
ニューBOOKガイド

BOOK

気軽に立ち寄って
居心地良く学べる

図書館からの
お知らせ

BOOK

小矢部市民図書館

☎ (67) 2056

開館日・開館時間

- ・火～金 9:30～19:00
- ・土日祝 9:30～17:00

休館日

- ・月曜日(祝日、振替休日の場合は開館)
- ・月曜開館日の翌平日
- ・年末年始
- ・特別図書館整理日

津沢コミュニティプラザ
図書コーナー

☎ (61) 2270

開館日・開館時間

- ・火～日 8:30～17:30
- ・祝日 8:30～17:30

休館日

- ・月曜日(祝日、振替休日の場合は開館)
- ・月曜開館日の翌平日
- ・年末年始
- ・特別図書館整理日

詳しくはHPをご覧ください

<https://oyabe-lib.jp>



市営駐車場

図書館利用者割引

認証機を通せば
3時間 無料

子ども向けイベント

イベント	日 時
おはなし会	1/22(日) 15:00～15:30
ミニおはなし会	1/29、 2/19(日) 15:00～15:20
英語で絵本	2/12(日) 15:00～15:20
アニメのじかん	毎週土曜日 14:30～15:30

いずれも、申し込み不要で参加できます。

◆ 児童書・絵本 ◆
防災サバイバル図鑑
ナナカラやまものがたり
せかいでいちばんおおきなネコ

国崎 信江
どい かや
風木 一人

◆ 文学・小説 ◆
おとなのためのやさしい漢詩教室
鎌倉残影
犬小屋アットホーム!
今夜、ぬか漬けスナックで
女の敵には向かない職業
教誨

三羽 邦美
朝井 まで
大山 淳子
古矢 永塔子
水生 大海
袖月 裕子

◆ 一般図書 ◆
地図でスツと頭に入る世界の民族と紛争
俺の資料がダサすぎる!
自分でパットと書ける確定申告
作ろう! フライドチキンの骨格標本
やさしいクレパス画

祝田 秀全
平本 久美子
平井 義一
志賀 健司
米津 祐介

新着図書案内

図書整理休館のお知らせ

次の期間は、図書整理のため休館します。

津沢コミュニティプラザ図書コーナー

1月24日(火)

市民図書館

2月2日(木)～2月7日(火)

展示しています

『若い人に贈る読書のすすめ』

みやぎから、

神木隆之介

佐藤健 著



その本は

又吉直樹

ヨシタケシンスケ 著



ワークショップ
「おみあみバスケットをつくらう!」

講師 麦谷貴子さん

日時 1月22日(日) 午後2時～3時

場所 市民図書館2階研修室

定員 12人(定員に達し次第締切)

申し込み 市民図書館 ☎(67)2056

いずれも、申し込み不要で参加できます。