

条件付き一般競争入札（事後審査方式）の公告

公告日	令和2年6月10日	
工事番号	上水第22号	
工種	管	
工事名	平桜地区配水管布設替工事	
施工場所	小矢部市 平桜 地内	
工事完成期限	令和2年 9月30日	
工事概要	配水管HPPE φ100 L=318.8m、φ50 L=2.5m ソフトシール仕切弁φ50 1基 不断水分岐φ100×φ100 1箇所 給水 1箇所 ドレーン 2箇所	
予定価格	9,130,000 円(消費税及び地方消費税相当額を除く)	
低入札調査基準価格	設定有り 当該基準価格を下回る入札が行われた場合は、落札者の決定を保留し、後日、入札参加者に結果を通知する。	
入札参加資格	本店、支店又は 営業者の所在地	・小矢部市内に主たる営業所を有する者 ・準市内業者に認定された者
	等級又は総合評価 値	・平成31・令和2年度小矢部市建設工事入札参加資格者名簿の管工事において、A等級又はB等級に登録されている者
	その他	・小矢部市条件付き一般競争入札実施要領第3条
入札方法	期間入札	
入札書の提出方法	持参又は郵送	
入札書の提出期間	令和2年6月15日 から 令和2年6月22日 まで 持参の場合の受付時間は市役所開庁日の8時30分～17時15分 郵送の場合は、期日内に指定郵便局必着	
入札書の提出先	総務部財政課	
開札日時	令和2年6月24日 9時39分	
開札場所	小矢部市役所 講堂（4階）	
入札保証金	免除	
契約保証金	納付必要（請負代金額が500万円以上の場合）	
積算内訳書	要（入札時に、入札書と同封して提出）	
入札の無効	小矢部市期間入札実施要領第7条による	
設計図書の配布	小矢部市ホームページ「事業者向け」―「入札案内・資格申請」に掲載する設計図書を、ダウンロードにより取得する。	
設計図書に対する質問期間	令和2年6月17日	
質問に対する回答期限	令和2年6月19日	

工事設計書

工事番号	上水第22号				
工事名	平桜地区配水管布設替工事				
工事場所	小矢部市 平桜 地内				
設計費目	款	資本の支出	項	建設改良費	目 配水施設整備費
工期	自 令和2年6月25日 至 令和2年9月30日				

<p>工事概要</p>	<ul style="list-style-type: none"> ・ 配水管HPPE φ 100 L=318.8m、φ 50 L=2.5m ・ ソフトシール仕切弁 φ 50 1 基 ・ 不断水分岐 φ 100× φ 100 1 箇所 ・ 給水 1 箇所 ・ ドレーン 2 箇所 	
<p>特記事項</p>	<ul style="list-style-type: none"> ・ 別紙のとおり 	
	<p>設 計</p>	
<p>工 事 価 格</p>		
<p>消 費 税 相 当 額</p>		
<p>設 計 金 額</p>		

特記仕様書

工事名：平桜地区配水管布設替工事

(一般関係)

第1条 一般

この特記仕様書は、「土木工事共通仕様書(富山県土木部)平成27年10月改定(平成28年一部改定)」第1編共通編1-1-2の第6項に基づき、当該工事に必要な事項について定めるものとする。

本工事の施工にあたっては、特記仕様書、共通仕様書、当市が定めた「上水道工事施工の注意事項」及び「給水管標準配管図」の他、これに付随する関係基準図書等に基づいて適正に施工すること。

第2条 安全教育・訓練の実施

- 1 労働安全衛生法等に基づき日々の安全教育のほか、すべての作業員を対象に、工事現場に即した安全教育・訓練等を、「安全教育・訓練等の実施要領」により、月当たり半日以上頻度で実施するものとする。
- 2 実施項目について「土木工事共通仕様書」第1-1-5条施工計画書の記載事項として「(4)安全管理」に含め、「安全教育・訓練の実施要領」の様式-1により工事の内容に即した安全・訓練等の具体的な計画を作成し、監督職員に提出するものとする。
- 3 安全・訓練等の実施については、「安全教育・訓練等の実施要領」の様式-2により安全教育・訓練等の実施毎に記録写真等を撮影し、監督員及び検査員の請求があった場合は直ちに提示しなければならない。

第3条 工事実施前の措置及び事前事後調査

- 1 既存構造物に接近するとき、又は、撤去する場合には、関係者立会のうえ、現況に写真撮影、測量等の記録をした後、工事施工を行う。
- 2 請負者は、あらかじめ沿道(周辺も含む)構造物等について事前調査を行い、善良な管理義務を怠ったことにより、物件に被害が認められた場合は、請負者が責任を持って処理するものとする。
- 3 構造物が設計図書どおり築造できない場合や、設計図書等に記載のないものについては、監督員と協議すること。
- 4 既設管の埋設位置を事前に試掘すること。

第4条 工事材料の検査

主要材料については、監督員の段階確認を受けて使用するものとする。

第5条 アスファルト混合物

- 1 請負者は、本工事のアスファルト混合物は再生材入りアスファルト混合物を使用するものとする。
- 2 請負者は、上記により難いときは監督員と協議して再生材の混入しないアスファルト混合物(バージン材)を使用してもよい。

第6条 下請け関係の適正化

本工事を下請けに付す場合は、「建設工事の下請け関係の適正化に関する留意事項(共通仕様書)」を遵守すること。

平成25年度より、施工体制の明確化、契約約款との整合のため、建設工事における下

請負契約は、契約金額にかかわらず下請負届を書面で届出するものとする。

また、平成27年度より、下請企業と建設労働者との関係を正しく認識するため、施工体制台帳、再下請通知書・作業員名簿を下請負届に添付して届出するものとする。

第7条 産業廃棄物の適正処分

本工事から発生する産業廃棄物の処分は、その費用も含め元請業者自らの責任において適正に処理しなければならない。

第8条 低入札となった場合における技術者の増員等

1. 工事に係る入札の結果、調査基準価格に満たない価格をもって入札した業者が請負者となった場合における技術者の配置については、次に掲げる場合の区分に応じ、それぞれ次に定めるものとする。

(1) 建設業法の規定により技術者の専任配置が義務付けられる工事の場合

専任配置が義務付けられている技術者とは別に、同法の規定により監理技術者の配置が義務付けられる工事にあつては監理技術者の資格を有する者を、それ以外の工事にあつては主任技術者になり得る資格を有する者を1人、専任にて配置するものとする。この場合において、これらの工事に配置する技術者は、請負者と3ヶ月以上の雇用関係がある者に限る。

(2) 建設業法の規定により技術者の専任配置が義務付けられていない工事の場合

同法の規定により配置が義務付けられている技術者を専任にて配置するものとする。

(工程関係)

第9条 工程関係

1. 工事により通行止めとなる場合、出入りに支障が出る関係者へ工事期間等の説明と協議を行い、要望があつた場合は出来る限り対応すること。

(公害対策・環境対策関係)

第10条 公害防止

土砂の搬出等による公道等の路面汚損防止のため、路面が汚れた場合は、直ちに路面清掃を行うものとする。

(安全対策関係)

第11条 事故報告及び応急措置

1. 請負者は、工事中事故があつたときは、直ちに所定の措置を講ずるとともに、監督員に通報し、事故発生の原因、経過、事故による被害内容及び今後の対策を講じた事故報告書を提出すること。

2. 請負者は、施工管理上の落ち度により第三者にあたえた被害について、請負者の負担により、措置を講ずるとともに、その内容を監督員に報告すること。

第12条 安全対策

1. 請負者は、機械器具、不要土砂等を交通及び保安上の障害とならないように使用のつど整備し、又は、現場外へ搬出し、工事現場内は常に整頓しておくこと。

2. 市道部において路盤で交通解放する場合は、舗装完了まで常に点検し補足材にて補修すること。

3. 国道及び県道においては路盤のまま交通解放は行わないこと。舗装仮復旧後の交通解放を厳守のこと。

(工事用道路関係)

第13条 工事用道路関係

1. 運搬路に使用する道路は破損防止のために出来る限り養生等を行うこと。舗装等の補修が必要になった場合は監督員と協議し、補修しなければならない。

(建設発生土・建設副産物関係)

第14条 建設発生土

建設発生土については、一部埋戻しに流用するものとし、その他は片道運搬距離 3.0kmの小矢部市名畑地内の公共残土仮置場へ搬出するものとする。

搬出先は積算上の明示条件であり、請負者の明示する施設と異なる場合においても設計変更の対象としない。ただし、施設の受入れが困難な場合等、請負者の責によるものでない事項についてはこの限りではない。

第15条 建設副産物（建設リサイクル法の対象の工事の場合）

- 1 本工事は建設工事に係る資源の再資源化等に関する法律（以下、建設リサイクル法という）の対象建設工事であり、特定建設資材について分別解体等及び再資源化等を実施するものとする。
- 2 請負者は、建設リサイクル法12条に基づき、施工計画書に以下の内容を明記し、監督員へ説明するものとする。
 - ・解体工事である場合は、解体する建築物等の構造
 - ・新築工事等である場合は、使用する特定資材の種類
 - ・工事着手時期及び工程の概要
 - ・分別解体の概要
 - ・解体工事である場合は、解体する建築物等に建設資材の量の見込み
- 3 本工事における特定資材の再資源化等については、以下の積算条件を設定しているが、工事請負契約書に定める事項は契約締結時に発注者と請負者の間で確認されるものであるため、発注者が積算上条件明示した以下の事項と別の方法であった場合でも変更の対象としない。

ただし、工事発注後に明らかになった事情により、予定した条件により難しい場合は、監督員と協議するものとする。

1) 分別解体等の方法

	工程	作業内容	分別解体の方法 (解体工事のみ)
工程 ごと の 作業 内容 及び 解体 方法	① 仮設	仮設工事 □有 ■無	□手作業 □手作業・機械作業の併用
	② 土工	土工 ■有 □無	□手作業 □手作業・機械作業の併用
	③ 基礎	基礎工事 □有 ■無	□手作業 □手作業・機械作業の併用
	④ 本体構造	本体構造の工事 □有 ■無	□手作業 □手作業・機械作業の併用
	⑤ 本体付属品	本体付属品の工事 □有 ■無	□手作業 □手作業・機械作業の併用
	⑥ その他 舗装版撤去	その他の工事 ■有 □無	□手作業 ■手作業・機械作業の併用

2) 再資源化等をする特定建設資材廃棄物の種類及び処理量

特定建設資材廃棄物の種類	処理量
コンクリート塊	—
アスファルト塊	6.0m ³

コンクリート塊は、径 30cm 程度に破砕するものとする。

- 4 請負者は、特定建設資材の分別解体・再資源化等が完了したときは、建設リサイクル法 18 条に基づき、以下の事項を書面にて記載し、監督員に報告する。なお、書面は「建設リサイクルガイドライン（富山県土木部）」（平成 14 年 6 月）に定めた様式 1、〔再生資源利用計画書（実施書）〕及び様式 2〔再生資源路用促進計画書（実施書）〕を兼ねるものとする。
- ・再資源化が完了した年月日
 - ・再資源化をした施設の名称及び所在地
 - ・再資源化に要した費用
- 5 請負者は、再資源化施設において適正に処分されていることが確認できる書類（マニフェスト等）を保管しておくこと。監督員からの請求があれば速やかにその写しを提示するものとする。運搬、処理を委託する場合は、産業廃棄物処理業者との委託契約書を監督員に提示するものとする。
- 6 石綿セメント管の切断及び撤去作業等を行う場合は、石綿障害予防規則（平成 17 年厚生労働省令第 21 号）を遵守し、関係労働者の健康障害防止対策を図らなければならない。

第 16 条 再生材の利用

次表の基礎砕石には再生砕石を使用するものとする。品質については、下表の資材は、「コンクリート副産物の再生利用に関する用途別暫定品質基準（案）」に基づくものとする。なお、再生砕石の入手が困難な場合は、監督員と協議のうえ砕石（新材）に変更できるものとする。

工 種	品 種	使用箇所
管工	RC-40	埋戻し
舗装工	RC-40	下層路盤

（工事支障物件等）

第 17 条 工事用支障物件

- 1 工事中障害物件が発見された場合、監督員に報告し、管理者と監督者と三者で協議し、移設、切回し、又は、防護を行うこと。
- 2 監督員への報告、関係機関への連絡及び立ち会いを怠り、障害物件を処理したときに生じた損害については全て請負者の負担とする。

（施工関係）

第 18 条 工事現場における表示施設（工事看板）

1. 平成 24 年 6 月 6 日付けの「工事現場における標示施設等の設置基準（案）」の運用について（上下水道課長通知）に基づくこと。
2. 看板配置図、保安施設図、歩道迂回路図は交通安全計画に記載すること。なお、現地設置後、発注者側より追加及び是正指示があった場合は、速やかに対応すること。

第 19 条 舗装切断作業時に発生する排水の処理

舗装切断作業に伴い、切断機械から発生する排水については、排水吸引機能を有する切断機械等により回収し、適正に処理すること。当該排水の処理に関し、排水量に変更が生じた場合、受注者は排水量等を取りまとめの上、監督員と協議を行い契約変更の対

象とする。

(その他)

第20条 その他

その他、定めがない事項について疑義が生じた場合は、その都度監督員と協議するものとする。

工事費内訳書

(No. 1)

費目	名称 / 規格	単位	設 計						摘 要
			数量	単 価	金 額	数量	単 価	金 額	
直接工事費									
	配水管	式	1						第1号明細書
	給水	式	1						第2号明細書
	ドレーン①	式	1						第3号明細書
	ドレーン②	式	1						第4号明細書
直接工事費計									
処分費計									
共通仮設費									第5号明細書
純工事費									
	現場管理費								
工事原価									
	一般管理費計								
	一般管理費								
	契約保証費								

第1号明細書

(No. 1)

費目	名称 / 規格	単位	設 計			設 計			摘 要
			数量	単 価	金 額	数量	単 価	金 額	
配水管									
	材料費								
	エスロンキハールブ (鋳鉄管用) φ100×φ100	組	1						
	GF形EFフランジ短管 FCD(ハッキン含) φ100	個	1						
	ホルトナット φ100	組	1						
	EF受口付直管 φ100×5000	本	63						
	EF片受ヘント 11° 1/4 φ100	個	1						
	EF片受ヘント 45° φ100	個	4						
	EF両受ヘント 45° φ100	個	2						
	EF片受Sヘント φ100×450H	個	2						
	EF Sヘント (EF両受) φ100×450H	個	1						
	EF片受Sヘント φ100×600H	個	1						
	EF径違フース φ100×φ50	個	1						
	HIVP-TS形 キャップ φ100	個	2						

第1号明細書

(No. 2)

費目	名称 / 規格	単位	設 計			設 計			摘 要
			数量	単 価	金 額	数量	単 価	金 額	
	HIVPホカキャップ (離脱防止金具付) φ100	個	2						
	EF受口付直管 φ50×5000	本	1						
	ポリ管用ソトシール仕切弁(ホカカル継手) φ50	基	1						
	EFキャップ φ50	個	1						
	ホイントマーカー 青色	本	34						
	上水道、年号入り W=3cm	m	322.3						
	仕切弁ボックス(ネジ式レゾコン) φ100mm H=1.2 口径表示付	組	1						
	仕切弁ボックス(ネジ式レゾコン) φ50mm H=1.0 口径表示付	組	1						
	小計								
	管工								
	エスプンキハルブ(鋳鉄管用)施工費 φ100×φ100	箇所	1						第 0014号代価
	フランジ継手工 φ100mm	口	1						第 0006号代価
	ポリエチレン管布設工(融着) φ100mm	m	318.8						第 0001号代価
	ポリエチレン管用浸透防止スリーブ被覆工 φ100mm バント	m	318.8						第 0002号代価

第1号明細書

(No. 3)

費目	名称 / 規格	単位	設 計			設 計			摘 要
			数量	単 価	金 額	数量	単 価	金 額	
	ポリエチレン管継手工 (EF片受) φ 100mm	口	72						第 0003号代価
	ポリエチレン管継手工 (EF両受) φ 100mm	口	8						第 0004号代価
	ポリエチレン管切断工 φ 100mm	口	6						第 0005号代価
	RR形継手工 (離脱) φ 100mm	口	2						第 0034号代価
	TS形継手工 φ 100mm	口	2						第 0035号代価
	ポリエチレン管用浸透防止スリーブ被覆工 φ 50mm ハンド	m	2.5						第 0011号代価
	ポリエチレン管布設工 (融着) φ 50mm	m	2.5						第 0012号代価
	ポリエチレン管継手工 (EF片受) φ 50mm	口	2						第 0017号代価
	ポリエチレン管メカニカル継手工 φ 50mm	口	2						第 0015号代価
	ポリエチレン管切断工 φ 50mm	口	2						第 0013号代価
	仕切弁設置工 (機械) φ 50mm	基	1						第 0016号代価
	管埋設表示テープ工	m	322.3						第 0007号代価
	ポリエチレン管切断工 φ 100mm	口	1						第 0005号代価
	硬質塩化ビニール管切断工 φ 100mm	口	4						第 0008号代価

第1号明細書

(No. 4)

費目	名称 / 規格	単位	設 計			設 計			摘 要
			数量	単 価	金 額	数量	単 価	金 額	
	仕切弁ボックス設置工 φ100以下 H=1.2	箇所	1						第 0009号代価
	仕切弁ボックス設置工 φ100以下 H=1.0	箇所	1						第 0010号代価
	小計								
	土工								
	舗装版切断工 As切断深 10cm・プレート径30cm	m	650						第 0018号代価
	舗装版取壊し積込工 As t=10cm以下 BH 0.28m3	m ³	182						第 0019号代価
	廃材運搬・処理工 (アスファルト) As塊 2t-3Km 名畑	m ³	6						第 0020号代価
	機械掘削(バックホウ・補助労務) バックホウ 0.20m3級	m ³	150						第 0021号代価
	残土運搬・処理工 2t-3km 名畑地内 (処理費込)	m ³	150						第 0022号代価
	基面整正	m ²	180						第 0023号代価
	0.28BH埋戻し 山土砂 小森谷産6km	m ³	92						第 0024号代価
	0.28BH埋戻し RC40 RC-40	m ³	36						第 0025号代価
	下層路盤工 (1.8m未満) 路盤厚20cm・RC-40	m ²	14						第 0026号代価
	上層路盤工 (1.8m未満) 路盤厚15cm・M40	m ²	14						第 0027号代価

第1号明細書

(No. 5)

費目	名称 / 規格	単位	設 計						摘 要
			数量	単 価	金 額	数量	単 価	金 額	
	表層工 (人力) 車道1.4m以下A・L t=5cm・プライム・密粒度AC20FA	m ²	14						第 0028号代価
	路盤工 (1.8m未満) 路盤厚10cm RC-40	m ²	168						第 0029号代価
	表層工 (人力) 歩道 1.4m以下 t=3cm・プライム・密粒度AC13	m ²	168						第 0030号代価
	カッター汚泥水運搬	式	1						
	カッター汚泥水処理	式	1						
	小計								
計									

第2号明細書

(No. 6)

費目	名称 / 規格	単位	設 計			計 算			摘 要
			数量	単 価	金 額	数量	単 価	金 額	
給水									
	材料費								
	ホイントマーカー 青色	本	1						
	鑄鉄製ボール付分水栓(配ボリ用) φ100×φ20 ボール式	組	1						
	PE金属継手 コア一体型 メータ用 φ20	個	2						
	水道用ポリエチレン 二層管 φ20	m	1						
	ライチューブ 肉厚品 φ20用	m	1						
	上水道、年号入り W=3cm	m	1						
	PE金属継手 コア一体型 90° エルボ φ20	個	2						
	甲型止水栓 (ボール) φ20	組	1						
	止水栓ボックス (塩ビ製 市章入り蓋) φ100	個	1						
	フレキシブル継手 (袋ナット×平行オス) φ20×500	本	1						
	TC逆ボ 止水栓 開閉防止 φ20	組	1						
	量水器ボックス (市章入り蓋) φ20 (沈下防止タイプ)	個	1						

第2号明細書

(No. 7)

費目	名称 / 規格	単位	設 計						摘 要
			数量	単 価	金 額	数量	単 価	金 額	
	小計								
	管工								
	サドル分水栓取付工 (ポリエチレン管) φ100×φ20	箇所	1						第 0040号代価
	メッシュ取付工 φ20	箇所	2						第 0036号代価
	ポリエチレン管継手工 兼、鉛管接合工 φ20mm	口	8						第 0037号代価
	ポリエチレン管布設工 φ20mm	m	1						第 0039号代価
	管理設表示テープ工	m	1						第 0007号代価
	止水栓取付工 (PP用) 筐取付含 φ20mm	箇所	1						第 0038号代価
	量水器取付工 (ねじ込み 筐取付含) φ20mm	箇所	1						第 0041号代価
	小計								
	土工								
	給水土工代価 (m当り) 歩道 (本復旧)	m	1						第 0042号代価
	小計								
計									

第3号明細書

(No. 8)

費目	名称 / 規格	単位	設 計			設 計			摘 要
			数量	単 価	金 額	数量	単 価	金 額	
ドレーン①									
	材料費								
	水道用ポリエチレン 二層管 φ20	m	2						
	ライトチューブ 肉厚品 φ20用	m	2						
	PE金属継手 コア一体型 90° エルボ φ20	個	2						
	鋳鉄製ボール付分水栓(配管用) φ100×φ20 ボール式	組	1						
	PE金属継手 コア一体型 メタ用 φ20	個	2						
	止水栓ボックス (塩ビ製 市章入り蓋) φ100	個	1						
	甲型止水栓 (ボール) φ20	組	1						
	ポイントマーカー 青色	本	1						
	ラッピングワイヤー 3.4mm	m	2						
	硬質塩化ビニル管 HIVP φ20	m	1						
	VPシテク (袋ネット付き) φ20	個	1						
	HIVP-TS形 ネット φ20	個	1						

第3号明細書

(No. 9)

費目	名称 / 規格	単位	設 計						摘 要
			数量	単 価	金 額	数量	単 価	金 額	
	HIVP-TS形 エルボ φ20×90°	個	1						
	ドレン用防虫網 φ20 ステンレス製	個	1						
	小計								
	管工								
	メーガシモリ取付工 φ20	箇所	2						第 0036号代価
	ポリエチレン管布設工 φ20mm	m	2						第 0039号代価
	ポリエチレン管継手工 兼、鉛管接合工 φ20mm	口	6						第 0037号代価
	サドル分水栓取付工 (ポリエチレン管) φ100×φ20	箇所	1						第 0040号代価
	止水栓取付工 (PP用) 筐取付含 φ20mm	箇所	1						第 0038号代価
	硬質塩化ビニル管布設工 φ20mm	m	1						第 0031号代価
	TS形継手工 φ20mm	口	2						第 0032号代価
	硬質塩化ビニル管切断工 φ20mm	口	1						第 0033号代価
	小計								
	土工								

第3号明細書

(No. 10)

費目	名称 / 規格	単位	設 計						摘 要
			数量	単 価	金 額	数量	単 価	金 額	
	給水土工代価 (m当り) 歩道 (本復旧)	m	2						第 0042号代価
	小計								
計									

第4号明細書

(No. 11)

費目	名称 / 規格	単位	設 計			設 計			摘 要
			数量	単 価	金 額	数量	単 価	金 額	
ドレーン②									
	材料費								
	PE金属継手 コア一体型 90° エルボ φ20	個	2						
	ライチューブ 肉厚品 φ20用	m	3						
	水道用ポリエチレン 二層管 φ20	m	3						
	止水栓ボックス (塩ビ製 市章入り蓋) φ100	個	1						
	甲型止水栓 (ボール) φ20	組	1						
	鋳鉄製ナット付分水栓 (配管リ用) φ50×φ20 ボール式	組	1						
	PE金属継手 コア一体型 メータ用 φ20	個	2						
	ポイントマーカー 青色	本	1						
	ラッピングワイヤー 3.4mm	m	3						
	硬質塩化ビニル管 HIVP φ20	m	1						
	VPシールド (袋ナット付き) φ20	個	1						
	HIVP-TS形 ソケット φ20	個	1						

第4号明細書

(No. 12)

費目	名称 / 規格	単位	設 計						摘 要
			数量	単 価	金 額	数量	単 価	金 額	
	HIVP-TS形 エルボ φ20×90°	個	1						
	トール用防虫網 φ20 ステンレス製	個	1						
	小計								
	管工								
	止水栓取付工 (PP用) 筐取付含 φ20mm	箇所	1						第 0038号代価
	サドル分水栓取付工 (ポリエチレン管) φ50×φ20	箇所	1						第 0043号代価
	メッキ取付工 φ20	箇所	2						第 0036号代価
	ポリエチレン管継手工 兼, 鉛管接合工 φ20mm	口	6						第 0037号代価
	ポリエチレン管布設工 φ20mm	m	3						第 0039号代価
	硬質塩化ビニル管布設工 φ20mm	m	1						第 0031号代価
	TS形継手工 φ20mm	口	2						第 0032号代価
	硬質塩化ビニル管切断工 φ20mm	口	1						第 0033号代価
	小計								
	土工								

第4号明細書

(No. 13)

費目	名称 / 規格	単位	設 計						摘 要
			数量	単 価	金 額	数量	単 価	金 額	
	給水土工代価 (m当り) L交通 (本復旧)	m	2						第 0044号代価
	小計								
計									

第5号明細書

(No. 14)

費目	名称 / 規格	単位	設 計						摘 要
			数量	単 価	金 額	数量	単 価	金 額	
共通仮設費									
	共通仮設費率分								
計									

第 0001号代価

代 価 表

世代グループ： 令和元年度 5月

単価番号：4 月度 単価

単価コード	TEJ1P20100	単価名称	ポリエチレン管布設工(融着)	単位	m	摘要1	
昼夜区分	平日昼	単価規格	φ100mm	数量	10,000	摘要2	
		当り単価		管材単価		処分単価	

単 価 名 称 / 単 価 規 格	単 位	数 量	単 価	金 額	単価コード	摘 要 1 / 2
配管工	人					
普通作業員	人					
諸雑費	式	1,000				
合計						
m 当たり						

第 0002号代価

代 価 表

世代グループ： 令和元年度 5月

単価番号：4 月度 単価

単価コード	TEJ7DB0100	単価名称	ポリエチレン管用浸透防止スリーブ被覆工	単位	m	摘要1	
昼夜区分	平日昼	単価規格	φ100mm ハンド	数量	100,000	摘要2	
		当り単価		管材単価		処分単価	

単 価 名 称 / 単 価 規 格	単 位	数 量	単 価	金 額	単価コード	摘 要 1 / 2
配管工	人					
普通作業員	人					
ポリエチレン管用浸透防止スリーブ φ100mm	m	125,000				
ポリエチレン管用固定ハンド φ100mm	組	175,000				
諸雑費	式	1,000				
合計						
m 当たり						

第 0003号代価

代 価 表

世代グループ：令和元年度 5月

単価番号：4 月度 単価

単価コード	TEJ2P20100	単価名称	ポリエチレン管継手工(EF片受)	単位	口	摘要1	
昼夜区分	平日昼	単価規格	φ100mm	数量	1,000	摘要2	
		当り単価		管材単価		処分単価	

単 価 名 称 / 単 価 規 格	単 位	数 量	単 価	金 額	単価コード	摘 要 1 / 2
配管工	人					
普通作業員	人					
諸雑費(器具損料及び消耗品)	%	8,500				
合計						
口 当 たり						

第 0004号代価

代 価 表

世代グループ：令和元年度 5月

単価番号：4 月度 単価

単価コード	TEJ2P10100	単価名称	ポリエチレン管継手工(EF両受)	単位	口	摘要1	
昼夜区分	平日昼	単価規格	φ100mm	数量	2,000	摘要2	
		当り単価		管材単価		処分単価	

単 価 名 称 / 単 価 規 格	単 位	数 量	単 価	金 額	単価コード	摘 要 1 / 2
配管工	人					
普通作業員	人					
諸雑費(器具損料及び消耗品)	%	8,500				
合計						
口 当 たり						

第 0005号代価

代 価 表

世代グループ： 令和元年度 5月

単価番号：4 月度 単価

単価コード	TEJ3DRC100	単価名称	ポリエチレン管切断工	単位	口	摘要1	
昼夜区分	平日昼	単価規格	φ100mm	数量	1,000	摘要2	
		当り単価		管材単価		処分単価	

単 価 名 称 / 単 価 規 格	単 位	数 量	単 価	金 額	単価コード	摘 要 1 / 2
配管工	人					
普通作業員	人					
諸雑費	%	7,000				
合計						
口 当 たり						

第 0006号代価

代 価 表

世代グループ： 令和元年度 5月

単価番号：4 月度 単価

単価コード	TEJ2DF0100	単価名称	フランジ継手工	単位	口	摘要1	
昼夜区分	平日昼	単価規格	φ100mm	数量	1,000	摘要2	
		当り単価		管材単価		処分単価	

単 価 名 称 / 単 価 規 格	単 位	数 量	単 価	金 額	単価コード	摘 要 1 / 2
配管工	人					
普通作業員	人					
諸雑費	%	1,000				
合計						
口 当 たり						

第 0007号代価

代 価 表

世代グループ： 令和元年度 5月

単価番号：4 月度 単価

単価コード	TEJ6DC0001	単価名称	管理設表示テープ 工	単位	m	摘要1	
昼夜区分	平日昼	単価規格		数量	1,000	摘要2	
		当り単価		管材単価		処分単価	

単 価 名 称 / 単 価 規 格	単 位	数 量	単 価	金 額	単価コード	摘 要 1 / 2
管理設表示テープ (ネム入り) W=15cm	m	1,000				
諸雑費	式	1,000				
合計						
m 当たり						

第 0008号代価

代 価 表

世代グループ： 令和元年度 5月

単価番号：4 月度 単価

単価コード	TEJ3DRB100	単価名称	硬質塩化ビニル管切断工	単位	口	摘要1	
昼夜区分	平日昼	単価規格	φ100mm	数量	1,000	摘要2	
		当り単価		管材単価		処分単価	

単 価 名 称 / 単 価 規 格	単 位	数 量	単 価	金 額	単価コード	摘 要 1 / 2
配管工	人					
普通作業員	人					
諸雑費	%	5,000				
合計						
口 当 たり						

第 0009号代価

代 価 表

世代グループ：令和元年度 5月

単価番号：4 月度 単価

単価コード	TES2950050	単価名称	仕切弁ボックス設置工	単位	箇所	摘要1	
昼夜区分	平日昼	単価規格	φ100以下 H=1.2	数量	1,000	摘要2	
		当り単価		管材単価		処分単価	

単 価 名 称 / 単 価 規 格	単 位	数 量	単 価	金 額	単価コード	摘 要 1 / 2
普通作業員	人					
諸雑費	式	1,000				
合計						
箇所 当たり						

第 0010号代価

代 価 表

世代グループ：令和元年度 5月

単価番号：4 月度 単価

単価コード	TES2950040	単価名称	仕切弁ボックス設置工	単位	箇所	摘要1	
昼夜区分	平日昼	単価規格	φ100以下 H=1.0	数量	1,000	摘要2	
		当り単価		管材単価		処分単価	

単 価 名 称 / 単 価 規 格	単 位	数 量	単 価	金 額	単価コード	摘 要 1 / 2
普通作業員	人					
諸雑費	式	1,000				
合計						
箇所 当たり						

第 0011号代価

代 価 表

世代グループ： 令和元年度 5月

単価番号：4 月度 単価

単価コード	TEJ7DB0050	単価名称	ポリエチレン管用浸透防止スリーブ被覆工	単位	m	摘要1	
昼夜区分	平日昼	単価規格	φ 50mm ハンテ	数量	100,000	摘要2	
		当り単価		管材単価		処分単価	

単 価 名 称 / 単 価 規 格	単 位	数 量	単 価	金 額	単価コード	摘 要 1 / 2
配管工	人					
普通作業員	人					
ポリエチレン管用浸透防止スリーブ φ 50mm	m	125,000				
ポリエチレン管用固定ハンテ φ 50mm	組	175,000				
諸雑費	式	1,000				
合計						
m 当たり						

第 0012号代価

代 価 表

世代グループ： 令和元年度 5月

単価番号：4 月度 単価

単価コード	TEJ1P20050	単価名称	ポリエチレン管布設工(融着)	単位	m	摘要1	
昼夜区分	平日昼	単価規格	φ50mm	数量	10,000	摘要2	
		当り単価		管材単価		処分単価	

単 価 名 称 / 単 価 規 格	単 位	数 量	単 価	金 額	単価コード	摘 要 1 / 2
配管工	人					
普通作業員	人					
諸雑費	式	1,000				
合計						
m 当たり						

第 0013号代価

代 価 表

世代グループ： 令和元年度 5月

単価番号：4 月度 単価

単価コード	TEJ3DRC050	単価名称	ポリエチレン管切断工	単位	口	摘要1	
昼夜区分	平日昼	単価規格	φ50mm	数量	1,000	摘要2	
		当り単価		管材単価		処分単価	

単 価 名 称 / 単 価 規 格	単 位	数 量	単 価	金 額	単価コード	摘 要 1 / 2
配管工	人					
普通作業員	人					
諸雑費	%	1,000				
合計						
口 当 たり						

第 0015号代価

代 価 表

世代グループ： 令和元年度 5月

単価番号：4 月度 単価

単価コード	TEJ2P30050	単価名称	ポリエチレン管功ニカ継手工	単位	口	摘要1	
昼夜区分	平日昼	単価規格	φ 50mm	数量	1,000	摘要2	
		当り単価		管材単価		処分単価	

単 価 名 称 / 単 価 規 格	単 位	数 量	単 価	金 額	単価コード	摘 要 1 / 2
配管工	人					
普通作業員	人					
諸雑費	%	1,000				
合計						
口 当 たり						

第 0016号代価

代 価 表

世代グループ： 令和元年度 5月

単価番号：4 月度 単価

単価コード	TEK4V10050	単価名称	仕切弁設置工（機械）	単位	基	摘要1	
昼夜区分	平日昼	単価規格	φ 50mm	数量	1,000	摘要2	
		当り単価		管材単価		処分単価	

単 価 名 称 / 単 価 規 格	単 位	数 量	単 価	金 額	単価コード	摘 要 1 / 2
配管工	人					
普通作業員	人					
クレーン付きトラック運転工 4t積、2.9t吊	時間					
諸雑費	式	1,000				
合計						
基 当 たり						

第 0017号代価

代 価 表

世代グループ： 令和元年度 5月

単価番号：4 月度 単価

単価コード	TEJ2P20050	単価名称	ホリェチン管継手工(EF片受)	単位	口	摘要1	
昼夜区分	平日昼	単価規格	φ50mm	数量	1,000	摘要2	
		当り単価		管材単価		処分単価	

単 価 名 称 / 単 価 規 格	単 位	数 量	単 価	金 額	単価コード	摘 要 1 / 2
配管工	人					
普通作業員	人					
諸雑費(器具損料及び消耗品)	%	8,500				
合計						
口 当 たり						

第 0031号代価

代 価 表

世代グループ： 令和元年度 5月

単価番号：4 月度 単価

単価コード	TEJ1B10020	単価名称	硬質塩化ビニル管布設工	単位	m	摘要1	
昼夜区分	平日昼	単価規格	φ20mm	数量	10,000	摘要2	
		当り単価		管材単価		処分単価	

単 価 名 称 / 単 価 規 格	単 位	数 量	単 価	金 額	単価コード	摘 要 1 / 2
配管工	人					
普通作業員	人					
諸雑費	式	1,000				
合計						
m 当たり						

第 0032号代価

代 価 表

世代グループ： 令和元年度 5月

単価番号：4 月度 単価

単価コード	TEJ2B10020	単価名称	TS形継手工	単位	口	摘要1	
昼夜区分	平日昼	単価規格	φ20mm	数量	1,000	摘要2	
		当り単価		管材単価		処分単価	

単 価 名 称 / 単 価 規 格	単 位	数 量	単 価	金 額	単価コード	摘 要 1 / 2
配管工	人					
普通作業員	人					
諸雑費	式	1,000				
合計						
口 当 たり						

第 0033号代価

代 価 表

世代グループ： 令和元年度 5月

単価番号：4 月度 単価

単価コード	TEJ3DRB020	単価名称	硬質塩化ビニル管切断工	単位	口	摘要1	
昼夜区分	平日昼	単価規格	φ20mm	数量	1,000	摘要2	
		当り単価		管材単価		処分単価	

単 価 名 称 / 単 価 規 格	単 位	数 量	単 価	金 額	単価コード	摘 要 1 / 2
配管工	人					
普通作業員	人					
諸雑費	%	1,000				
合計						
口 当 たり						

第 0034号代価

代 価 表

世代グループ： 令和元年度 5月

単価番号：4 月度 単価

単価コード	TEK2B20100	単価名称	RR形継手工（離脱）	単位	口	摘要1	
昼夜区分	平日昼	単価規格	φ100mm	数量	1,000	摘要2	
		当り単価		管材単価		処分単価	

単 価 名 称 / 単 価 規 格	単 位	数 量	単 価	金 額	単価コード	摘 要 1 / 2
配管工	人					
普通作業員	人					
諸雑費	式	1,000				
合計						
口 当 たり						

第 0035号代価

代 価 表

世代グループ： 令和元年度 5月

単価番号：4 月度 単価

単価コード	TEJ2B10100	単価名称	TS形継手工	単位	口	摘要1	
昼夜区分	平日昼	単価規格	φ100mm	数量	1,000	摘要2	
		当り単価		管材単価		処分単価	

単 価 名 称 / 単 価 規 格	単 位	数 量	単 価	金 額	単価コード	摘 要 1 / 2
配管工	人					
普通作業員	人					
諸雑費	式	1,000				
合計						
口 当 たり						

第 0036号代価

代 価 表

世代グループ： 令和元年度 5月

単価番号：4 月度 単価

単価コード	TEJ6D60020	単価名称	メッキ取付工	単位	箇所	摘要1	
昼夜区分	平日昼	単価規格	φ20	数量	1,000	摘要2	
		当り単価		管材単価		処分単価	

単 価 名 称 / 単 価 規 格	単 位	数 量	単 価	金 額	単価コード	摘 要 1 / 2
配管工	人					
諸雑費	式	1,000				
合計						
箇所 当たり						

第 0037号代価

代 価 表

世代グループ： 令和元年度 5月

単価番号：4 月度 単価

単価コード	TEJ2PP0020	単価名称	ポリエチレン管継手工 兼, 鉛管接合工	単位	口	摘要1	
昼夜区分	平日昼	単価規格	φ20mm	数量	1,000	摘要2	
		当り単価		管材単価		処分単価	

単 価 名 称 / 単 価 規 格	単 位	数 量	単 価	金 額	単価コード	摘 要 1 / 2
配管工	人					
普通作業員	人					
諸雑費	式	1,000				
合計						
口 当 たり						

第 0038号代価

代 価 表

世代グループ： 令和元年度 5月

単価番号：4 月度 単価

単価コード	TEJ3D31020	単価名称	止水栓取付工（PP用） 筐取付含	単位	箇所	摘要1	
昼夜区分	平日昼	単価規格	φ 20mm	数量	1,000	摘要2	
		当り単価		管材単価		処分単価	

単 価 名 称 / 単 価 規 格	単 位	数 量	単 価	金 額	単価コード	摘 要 1 / 2
配管工	人					
普通作業員	人					
諸雑費	式	1,000				
合計						
箇所 当たり						

第 0039号代価

代 価 表

世代グループ： 令和元年度 5月

単価番号：4 月度 単価

単価コード	TEJ1P10020	単価名称	ホリチン管布設工	単位	m	摘要1	
昼夜区分	平日昼	単価規格	φ20mm	数量	10,000	摘要2	
		当り単価		管材単価		処分単価	

単 価 名 称 / 単 価 規 格	単 位	数 量	単 価	金 額	単価コード	摘 要 1 / 2
配管工	人					
普通作業員	人					
諸雑費	式	1,000				
合計						
m 当たり						

第 0040号代価

代 価 表

世代グループ： 令和元年度 5月

単価番号：4 月度 単価

単価コード	TEJ6DA0100	単価名称	サドル分水栓取付工 (ポリエチレン管)	単位	箇所	摘要1	
昼夜区分	平日昼	単価規格	φ100×φ20	数量	1,000	摘要2	
		当り単価		管材単価		処分単価	

単 価 名 称 / 単 価 規 格	単 位	数 量	単 価	金 額	単価コード	摘 要 1 / 2
配管工	人					
普通作業員	人					
諸雑費	%	1,000				
合計						
箇所 当たり						

第 0041号代価

代 価 表

世代グループ： 令和元年度 5月

単価番号：4 月度 単価

単価コード	TEJ6D50020	単価名称	量水器取付工(ねじ込み 管取付含)	単位	箇所	摘要1	
昼夜区分	平日昼	単価規格	φ 20mm	数量	1,000	摘要2	
		当り単価		管材単価		処分単価	

単 価 名 称 / 単 価 規 格	単 位	数 量	単 価	金 額	単価コード	摘 要 1 / 2
配管工	人					
普通作業員	人					
諸雑費	式	1,000				
合計						
箇所 当たり						

第 0042号代価

代 価 表

世代グループ： 令和元年度 5月

単価番号：4 月度 単価

単価コード	TEKD020016	単価名称	給水土工代価 (m当り)	単位	m	摘要1	
昼夜区分	平日昼	単価規格	歩道 (本復旧)	数量	1,000	摘要2	
		当り単価		管材単価		処分単価	

単 価 名 称 / 単 価 規 格	単 位	数 量	単 価	金 額	単価コード	摘 要 1 / 2
舗装版切断工 As切断深 10cm・プレート径30cm	m	2,000				
舗装版取壊し積込工 As t=10cm以下 BH 0.28m3	m ²	0,500				
機械掘削(バックホウ・補助労務) バックホウ 0.20m3級	m3	0,535				
基面整正	m ²	0,500				
残土運搬・処理工4t-4km 安楽寺地内 (処理費込)	m3	0,535				
廃材運搬・処理工 (アスファルト) As塊 2t-4Km 安居	m3	0,015				
0.28BH埋戻し 山土砂 安楽寺産4km	m3	0,200				
0.28BH埋戻し RC40 RC-40	m3	0,185				

第 0042号代価

代 価 表

世代グループ：令和元年度 5月

単価番号：4 月度 単価

単価コード	TEKD020016	単価名称	給水土工代価 (m当り)	単位	m	摘要1	
昼夜区分	平日昼	単価規格	歩道 (本復旧)	数量	1,000	摘要2	
		当り単価		管材単価		処分単価	

単 価 名 称 / 単 価 規 格	単 位	数 量	単 価	金 額	単価コード	摘 要 1 / 2
路盤工 (1.8m未満) 路盤厚10cm RC-40	m ²	0,500				
表層工 (人力) 歩道 1.4m以下 t=3cm・ブライム・密粒度AC13	m ²	0,500				
合計						
m 当たり						

第 0043号代価

代 価 表

世代グループ： 令和元年度 5月

単価番号：4 月度 単価

単価コード	TEJ6DA0050	単価名称	サドル分水栓取付工 (ポリエチレン管)	単位	箇所	摘要1	
昼夜区分	平日昼	単価規格	φ50×φ20	数量	1,000	摘要2	
		当り単価		管材単価		処分単価	

単 価 名 称 / 単 価 規 格	単 位	数 量	単 価	金 額	単価コード	摘 要 1 / 2
配管工	人					
普通作業員	人					
諸雑費	%	1,000				
合計						
箇所 当たり						

第 0044号代価

代 価 表

世代グループ： 令和元年度 5月

単価番号：4 月度 単価

単価コード	TEKD020014	単価名称	給水土工代価 (m当り)	単位	m	摘要1	
昼夜区分	平日昼	単価規格	L交通 (本復旧)	数量	1,000	摘要2	
		当り単価		管材単価		処分単価	

単 価 名 称 / 単 価 規 格	単 位	数 量	単 価	金 額	単価コード	摘 要 1 / 2
舗装版切断工 As切断深 10cm・プレート径30cm	m	2,000				
舗装版取壊し積込工 As t=10cm以下 BH 0.28m3	m ²	0,500				
機械掘削(バックホウ・補助労務) バックホウ 0.20m3級	m3	0,520				
基面整正	m ²	0,500				
残土運搬・処理工4t-4km 安楽寺地内 (処理費込)	m3	0,520				
廃材運搬・処理工 (アスファルト) As塊 2t-4Km 安居	m3	0,020				
0.28BH埋戻し 山土砂 安楽寺産4km	m3	0,200				
0.28BH埋戻し RC40 RC-40	m3	0,150				

第 0044号代価

代 価 表

世代グループ： 令和元年度 5月

単価番号：4 月度 単価

単価コード	TEKD020014	単価名称	給水土工代価 (m当り)	単位	m	摘要1	
昼夜区分	平日昼	単価規格	L交通 (本復旧)	数量	1,000	摘要2	
		当り単価		管材単価		処分単価	

単 価 名 称 / 単 価 規 格	単 位	数 量	単 価	金 額	単価コード	摘 要 1 / 2
下層路盤工(1.8m未満) 路盤厚20cm・RC-40	m ²	0,500				
上層路盤工 (1.8m未満) 路盤厚15cm・M40	m ²	0,500				
表層工 (人力) 車道1.4m以下A・L t=5cm・プライム・密粒度AC20FA	m ²	0,500				
合計						
m 当たり						

第C0001号代価

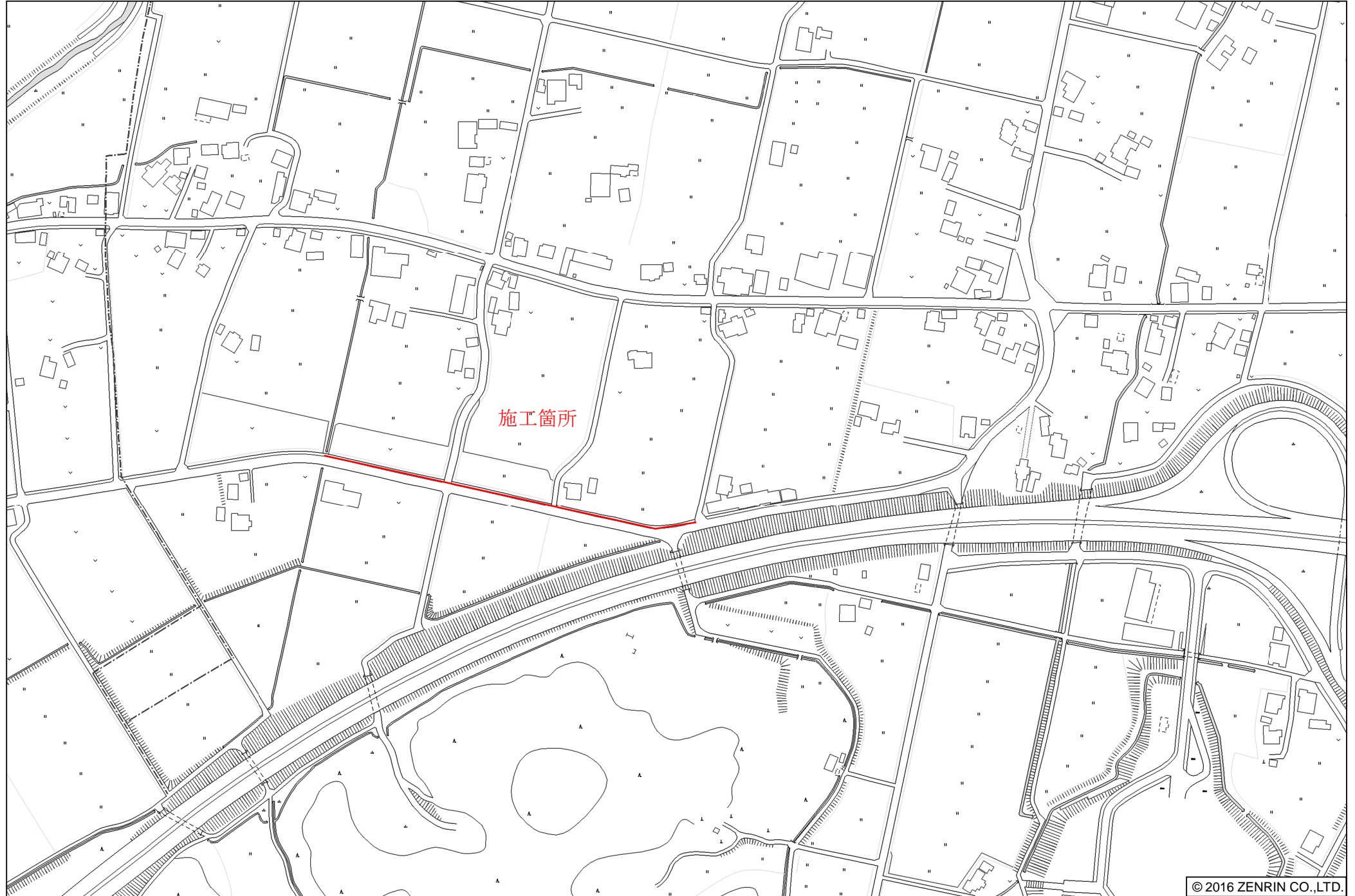
代 価 表

世代グループ： 令和元年度 5月

単価番号：4 月度 単価

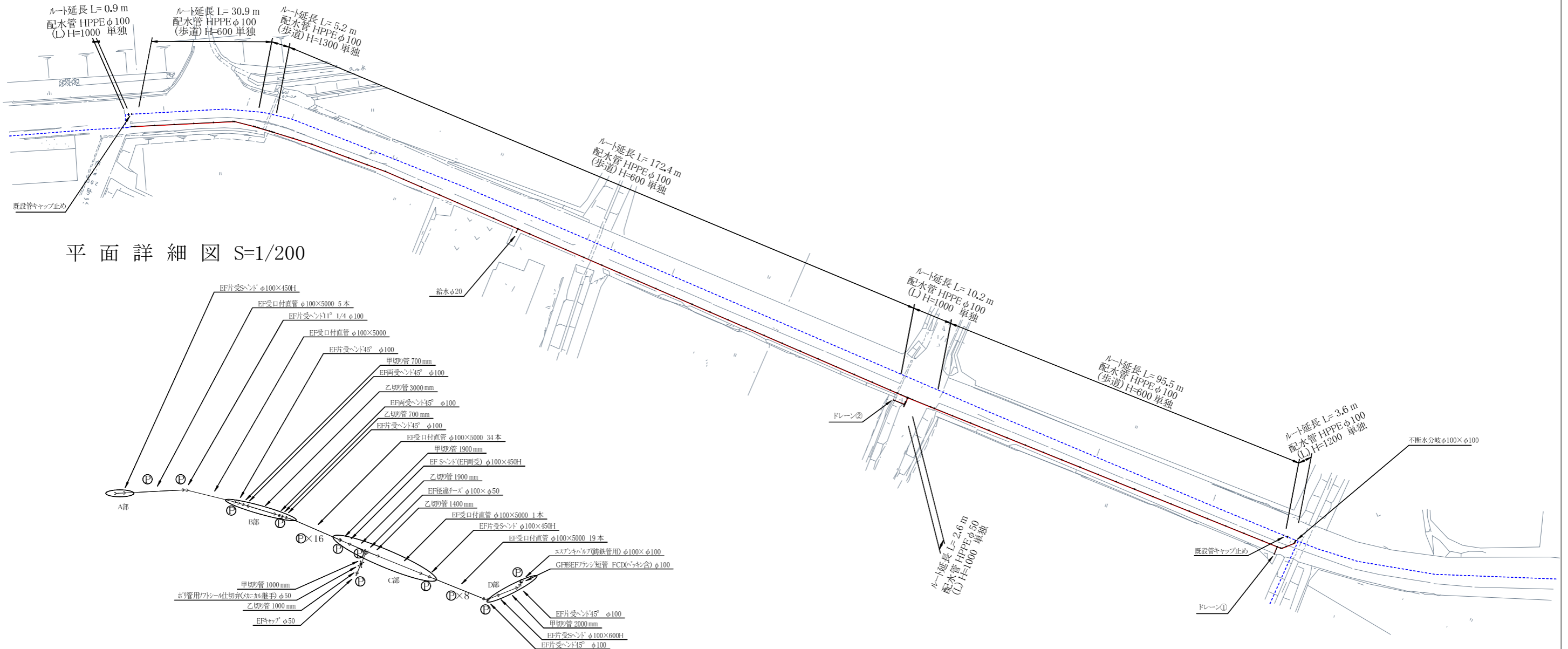
単価コード	TK03022240	単価名称	クレーン付きトラック運転工	単位	時間	摘要1	
昼夜区分	平日昼	単価規格	4t積、2.9t吊	数量		摘要2	
		当り単価		管材単価		処分単価	

単 価 名 称 / 単 価 規 格	単 位	数 量	単 価	金 額	単価コード	摘 要 1 / 2
軽油 ミエローリー	リットル	6,600				
特殊運転手	人					
クレーン付トラック損料 4t積2.9t吊	時間					
合計						
時間 当たり						

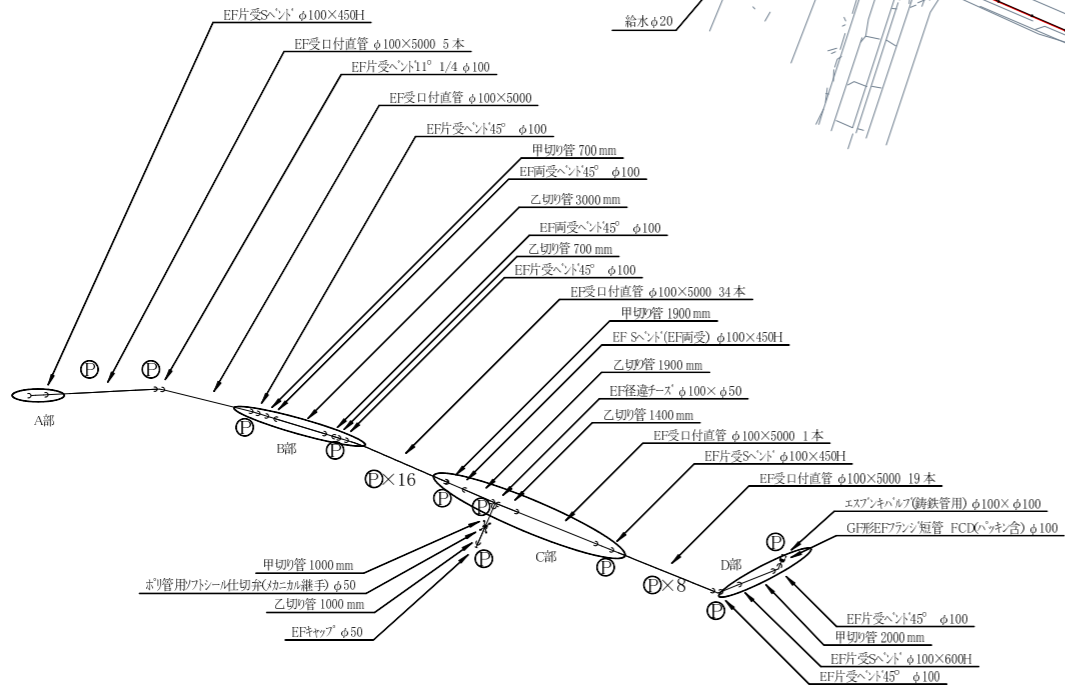


施工箇所

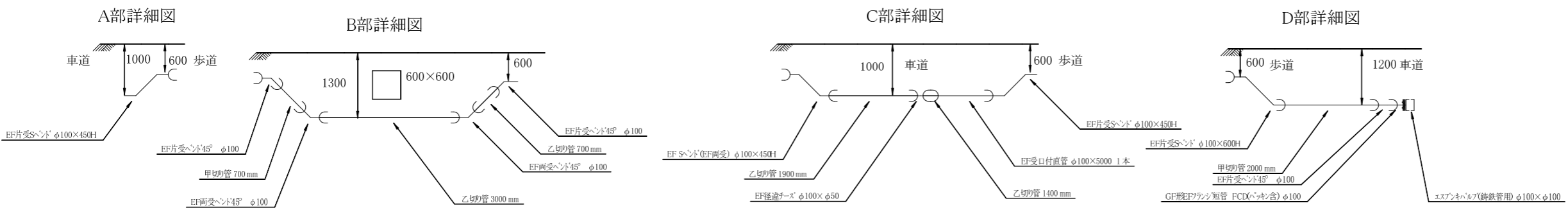
平面図 S=1/500



平面詳細図 S=1/200



側面詳細図 S=1/50

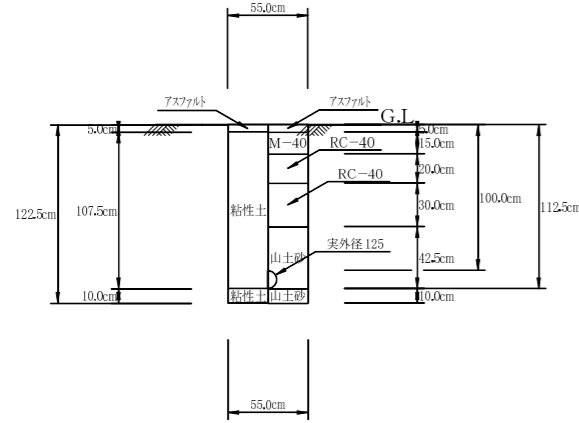


上水第22号

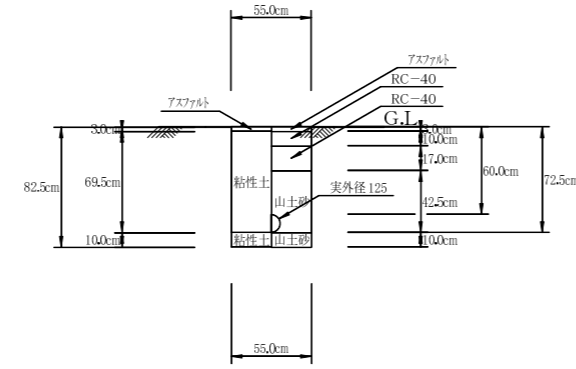
令和2年度	
工事名	平坂地区配水管布設替工事
図面	平面図 A1/横
工事場所	小矢部市 平坂 地内
縮尺	平面 1/500 縦断 縦 全2葉の内1
作成年月日	令和2年5月
小矢部市上下水道課	

土工断面図 S=1/25

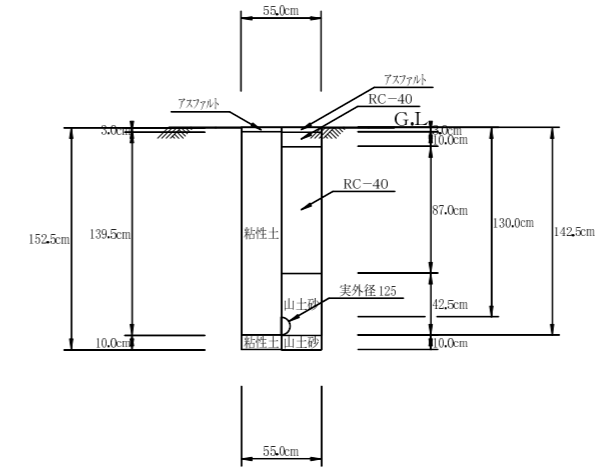
00:配水管 03: HPPEφ100(L) H=1000 単独 (掘削・埋戻し)



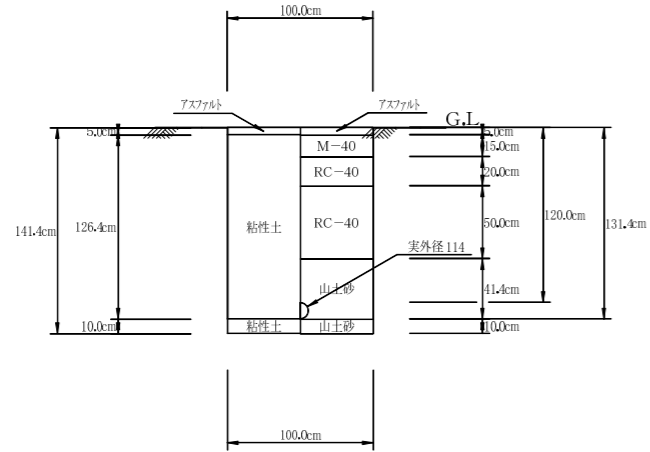
00:配水管 01: HPPEφ100(歩道) H=600 単独 (掘削・埋戻し)



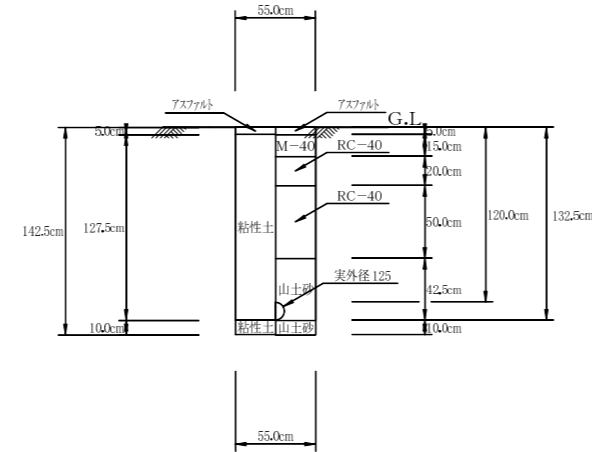
00:配水管 04: HPPEφ100(歩道) H=1300 単独 (掘削・埋戻し)



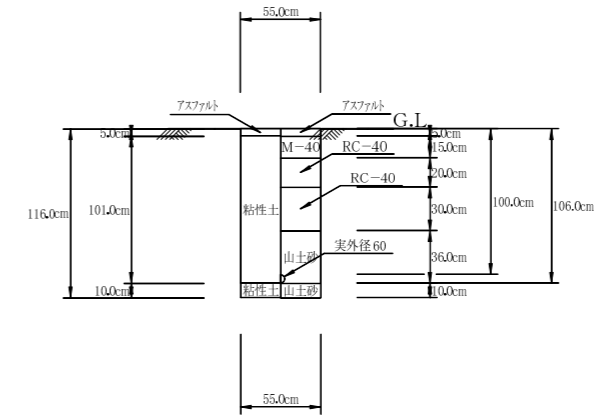
00:配水管 06: 不断水分岐φ100×φ100 (掘削・埋戻し)



00:配水管 02: HPPEφ100(L) H=1200 単独 (掘削・埋戻し)



00:配水管 05: HPPEφ50(L) H=1000 単独 (掘削・埋戻し)



上水第22号

令和2年度	
工事名	平塚地区配水管布設替工事
図面	断面図 A1/横
工事場所	小矢部市 平塚 地内
縮尺	平面 1/500 縦断: 縦横 全2葉の内2
作成年月日	令和2年5月
小矢部市上下水道課	