

令和 3 年 度

都 建 第 23 号

市道道坪野線道路改良工事

工事実施設計書

小 矢 部 市

設 計 書

小矢部市

道坪野

地内

市 道 道 坪 野 線 道 路 改 良 工 事

設計額 ￥ . ー

第 2 3 号	工事 大要	施工延長L=28.37m 排水構造物工 自由勾配側溝 300×300 L=31m 自由勾配側溝(横断用) 300×300 L=4.5m 遠心ボックスカルバート φ150 L=7.8m	構造物取壊工 舗装版切断 アスファルト L=6m 舗装版切断 コンクリート L=16m	市道舗装工 下層路盤 A=204m ² 上層路盤 A=202m ² 表層 A=200m ²
------------------	------------------	--	---	---

特記仕様書

工事名：市道道坪野線道路改良工事

第1条 一般

この特記仕様書は、「土木工事共通仕様書（富山県土木部）令和2年10月」によるものとし、第1編共通編1-1-2第6項に基づき、本工事に必要な事項について定めるものとする。

本工事の施工にあたっては、共通仕様書及び特記仕様書の他、これに付随する関係基準書等に基づいて適正に施工すること。

第2条 現場代理人の工事現場における常駐を要しない機関

- 次のいずれかに該当し、かつ、発注者との連絡体制が確保されると認められた場合には、工事現場における常駐を要しない期間として取り扱うものとする。
 - ① 契約締結後、現場事務所の設置、資機材の搬入又は仮設工事等が開始されるまでの期間
 - ② 工事の全部の施工を一時中止している期間
 - ③ 橋梁、ポンプ、ゲート、エレベーター等の工場製作を含む工事であって工場製作のみが行われる期間
- 2 前項の期間を確認する必要がある場合は、書面によることとする。

第3条 工事材料の確認

下記の主要材料については、監督員の段階確認を受けて使用するものとする。

確認対象材料	自由勾配側溝	300*300
	遠心ボックスカルバート	φ150
	L型側溝	250B

第4条 アスファルト混合物

受注者は本工事のアスファルト混合物は再生材入りアスファルト混合物を使用するものとする。

第5条 コンクリート配合

使用目的の配合諸元は次表のとおりとする。

番号	呼び強度 (N/mm ²)	スラブ (cm)	粗骨材の 最大寸法 (mm)	W/C (%)	C (kg/m ³)	セメントの種 類	使用目的
1	18	8	25	65 以下	-	B・B	均しコンクリート 調整コンクリート コンクリート舗装 巻立コンクリート
2	18	8	40	65 以下	-	B・B	側溝基礎

第6条 コンクリートの水セメント比

コンクリートの水セメント比は、第5条コンクリート配合を遵守すること。指定した呼び強度に対して、水セメント比が確保できない場合は、上位規格を用いるものとする。

第7条 路盤工

受注者は、路盤材の敷均しにあたり、材料分離に注意し、一層の仕上り厚が指定値を越えないように締め固めなければならない。

第8条 建設発生土

本工事で発生する建設発生土にあたっては、埋戻しに流用するものとし、埋戻しに使用しないものについては残土仮置き場へ搬入すること。

第9条 再生材の利用

次表の基礎砕石には再生砕石を利用するものとする。品質については、「コンクリート副産物の再利用に関する用途別暫定人室基準（案）」に基づくものとする。

工種	品 種	使用箇所
舗装工、側溝工	RC-40	下層路盤材、基礎砕石

第10条 舗装切断作業時に発生する排水処理

舗装切断に伴い、切断機械から発生する排水については、排水吸引機能を有する切断機械等により回収するものとする。回収された排水については、適正に処理するものとし、必要な経費については、監督員と協議の上、設計変更の対象とする。

ここで、「適正に処理」する際には、「廃棄物の処理及び清掃に関する法律」に基づき、

産業廃棄物の排出事業者（受注者）が産業廃棄物の処理を委託する際、適正な処理のために必要な廃棄物情報（成分や性状等）を処理業者に提供することが必要である。

なお、受注者は、排水の処理に係る産業廃棄物管理票（マニフェスト）について、監督員から請求があった場合は、提示しなければならない。

第11条 安全管理

工事期間中は、安全管理要員等を配置し、工事区域内全般の巡視、点検、連絡調整等を行い安全確保に努めなければならない。

第12条 過積載防止対策

道路交通法及び道路法を遵守するとともに、過積載防止対策に努める。

第13条 地場製品の優先使用

本工事に使用する資材等は、品質が水準以上であり、かつ価格が適正である場合には、県内地産品を優先使用するものとする。

第14条 下請関係の適正化

本工事を下請に付す場合は、「施工体制の適正化及び一括下請負の禁止の徹底等について」を遵守すること。

第15条 社内検査の実施

請負者は、工事の途中段階及び完成時において、発注者の検査前に社内検査を実施するものとし、時期・内容等について施工計画書に記載すること。また、実施結果について監督員に提示するものとする。

第16条 公害防止

建設機械の搬入・搬出及び現場作業による土砂の流出等により周辺に影響を及ぼした場合は、直ちに現状に回復すること。また、本工事により周辺に影響が出ないよう配慮すること。

第17条 起工測量

本工事実施にあたり、起工測量を行い設計図書の精査をし、施工計画書に反映させること。

第18条 用地境界

自由勾配側溝、道路側溝については官民境界への布設となるため、地権者および監督員へ丁張等の確認を図ること。

第19条 その他

その他、定めがない事項について疑義が生じた場合は、その都度監督員と協議するものとする。

総括情報表

事務所 設計書名 変更回数 適用単価 適用単価地区 単価適用年月日 諸経費体系	0001 建設課 実施設計書 当初 0 1 実施単価 07 砺波地区 0-03.05.15(0) 1 公共		
前払率 諸経費工種 労務費補正 電力区分 施工地域区分 寒冷地区区分 緊急工事区分 契約保証区分 現場環境改善費 週休2日工事補正 消費税率 (%)	当 世 代 40 05 道路改良 01 割増なし 02 臨時低圧電力 12 補正無し 01 補正なし 00 通常 03 補正なし 00 計上しない 00 計上しない 10	前 世 代	

本工事費内訳表

費目・工種・施工名称など	数	量	単	位	単	価	金	額	備	考
本工事費									X1000	
道路改良									Y1601	
道路土工									Y260103	
掘削工									Y36010301	
掘削									Y4601030104	
掘削 土砂 オープンカット				式					SP2001 0 A=1, B=1, D=2, E=1, F=3	
法面整形工	107		m3						施工 第0-0001号表	
法面整形(切土部)									Y36010304	
法面整形 切土部				式					Y4601030401	
法面整形 切土部	2		m2						SP2027 0 A=2, C=2, D=1	
									施工 第0-0002号表	

本工事費内訳表

費目・工種・施工名称など	数	量	単	位	単	価	金	額	備	考
法面整形(盛土部)									Y4601030402	
				式						
法面整形 盛土部 法面締固め 有り	20		m2						SP2027 0 A=1, B=1, C=2, D=1	
残土処理工									施工 第0-0003号表 Y36010305	
土砂等運搬									Y4601030503	
				式						
土砂等運搬 標準 土砂(岩塊・玉石混り土含む)	97		m3						SP2002 0 A=1, B=3, C=1, D=1, I=3	
処分費等									施工 第0-0004号表 #0044	
公共用残土仮置場(搬入)	97		m3						TST01 0	
作業土工									Y31010301	
床掘り									Y4101030101	
				式						

本工事費内訳表

費目・工種・施工名称など	数	量	単	位	単	価	金	額	備	考
床掘り 土砂 施工方法 標準	21		m3						SP2010 0 A=1, B=1, C=1, D=1 施工 第0-0005号表	
埋戻し				式					Y4101030102	
埋戻し 施工方法 最大埋戻幅1m以上4m未満	21		m3						SP2014 0 A=3 施工 第0-0006号表	
舗装工									Y210419	
アスファルト舗装工									Y31010902	
表層(車道・路肩部)				式					Y4101090204	
表層 (車道・路肩部) 1層当り平均仕上り厚50mm	200		m2						SP4007 0 A=4, B=50, C=1, D=2, E=5, G=1 施工 第0-0007号表	
上層路盤(車道・路肩部)				式					Y4101090202	
上層路盤 (車道・路肩部) 全仕上り厚100mm	202		m2						SP4004 0 A=2, D=100, E=1, H=1, J=1 施工 第0-0008号表	

小 矢 部

本工事費内訳表

費目・工種・施工名称など	数	量	単	位	単	価	金	額	備	考
下層路盤(車道・路肩部)									Y4101090201	
				式						
下層路盤(車道・路肩部) 全仕上り厚200mm									SP4002 0 A=200, B=1, C=3	
	204			m2					施工 第0-0009号表	
取付舗装									Y4101090204	
				式						
表層(車道・路肩部) 1層当り平均仕上り厚50mm									SP4007 0 A=4, B=50, C=1, D=2, E=5, G=1	
	7			m2					施工 第0-0007号表	
下層路盤(車道・路肩部) 全仕上り厚150mm									SP4002 0 A=150, B=1, C=3	
	7			m2					施工 第0-0010号表	
コンクリート舗装工									Y31010903	
コンクリート舗装									Y4101090303	
				式						
コンクリート 無筋・鉄筋構造物 コンクリートポンプ車打設									SP2082 0 A=1, B=1, C=1, D=1, E=2, F=1, L=1	
	8			m3					施工 第0-0011号表	
溶接金網(線径6mm) 網目150×150mm									T3465 0	
	53			m2						

本工事費内訳表

費目・工種・施工名称など	数	量	単	位	単	価	金	額	備	考
基礎碎石 碎石の厚さ 7.5cmを超え12.5cm以下	53		m2						SP2030 0 A=2, B=3 施工 第0-0012号表	
目地板 瀝青質 t =10	2		m2						SP2076 0 A=1 施工 第0-0013号表	
排水構造物工									Y230108	
排水構造物工									Y32020504	
カルバート工									Y4101090701	
遠心ボックスカルバート φ150	8		m						V0001 0 施工 第0-0014号表	
コンクリート削孔 (コンクリート穿孔機) 128mm以上160mm未満	1		孔						SP2108 0 A=7, B=1 施工 第0-0019号表	
巻立コンクリート									Y4403070301	
コンクリート 無筋・鉄筋構造物 人力打設	0.26		m3						SP2082 0 A=1, B=4, C=1, E=2, G=2, L=1 施工 第0-0020号表	

本工事費内訳表

費目・工種・施工名称など	数	量	単	位	単	価	金	額	備	考
型枠 一般型枠 鉄筋・無筋構造物									SP2084 0 A=1, B=1	
側溝工	2		m	2					施工 第0-0017号表	
自由勾配側溝									Y31010906	
自由勾配側溝									Y4101090603	
排水構造物工（自由勾配側溝） 側溝規格 縦断用 幅300mm×高 300mm 設計高 300	31		m						SS161 0 A=1, B=1, C=1, E=300, F=2, H=1, I=1, J=1, K=1, L=1, N=1	施工 第0-0021号表
排水構造物工（蓋版） 土木工事標準単価方式 据付（材料費含み）	25		枚						SS162 0 A=1, B=1, C=1, D=5, G=1, H=1, J=1	施工 第0-0022号表
排水構造物工（蓋版） 土木工事標準単価方式 据付（材料費含み）	6		枚						SS162 0 A=1, B=6, C=1, D=5, G=1, H=1, J=1	施工 第0-0023号表
自由勾配側溝（横断用）									Y4101090603	
排水構造物工（自由勾配側溝） 側溝規格 横断用 幅300mm×高 300mm 設計高 300	5		m						SS161 0 A=2, B=1, C=1, E=300, F=2, H=1, I=1, J=1, K=1, L=1, N=1	施工 第0-0024号表
排水構造物工（蓋版） 土木工事標準単価方式 据付（材料費含み）	2		枚						SS162 0 A=1, B=6, C=1, D=5, G=1, H=1, J=1	施工 第0-0023号表

本工事費内訳表

費目・工種・施工名称など	数	量	単	位	単	価	金	額	備	考
道路付属施設工									Y280117	
付属物設置工									Y32011204	
L型側溝									Y4101090602	
基面整正				式					SP2012	0
	7		m2						施工	第0-0015号表
基礎碎石 碎石の厚さ 7.5cmを超え12.5cm以下									SP2030	0
									A=2, B=3	
	7		m2						施工	第0-0012号表
プレキャストL形側溝(製品長 0.6m/個)据付									SP2062	0
									A=1, B=1, C=1	
	20		m						施工	第0-0025号表
溶融式区画線									Y4101091101	
区画線工(溶融式・手動) 実線 15cm				式					SS002	0
									A=1, B=1, C=1, D=1, E=1, G=1, H=2, I=1, J=1	
	480		m						施工	第0-0026号表
区画線工(溶融式・手動) 破線 15cm									SS002	0
									A=1, B=2, C=1, D=1, E=1, G=1, H=2, I=1, J=1	
	14		m						施工	第0-0027号表

本工事費内訳表

費目・工種・施工名称など	数	量	単 位	単 価	金 額	備 考
視線誘導標						Y4602060501
			式			
道路付属物設置工（視線誘導標設置）SP併用 市場単価方式 土中建込 両面 反射体数1個	1		本			SS141 0 A=1, B=3, C=1, D=1, E=1, F=1 施工 第0-0028号表
構造物撤去工						Y210110
道路付属物撤去工						Y31011005
コンクリート構造物取壊し						Y4101100201
			式			
構造物とりこわし工（機械） 鉄筋構造物	0.05		m3			SS090 0 A=2, B=1, C=1, D=1, E=1 施工 第0-0029号表
殻運搬 コンクリート（無筋・鉄筋）構造物とりこわし 機械積込	0.05		m3			SP2081 0 A=1, B=1, C=2, E=9 施工 第0-0030号表
処分費等						#0044
コンクリート廃材処理費	0.05		m3			TCY39 0

本工事費内訳表

費目・工種・施工名称など	数	量	単	位	単	価	金	額	備	考
舗装版破碎									Y4101100202	
				式						
舗装版破碎 アスファルト舗装版 障害等 無し	103		m2						SP4027 0 A=1, B=1, C=1, D=4, F=1 施工 第0-0031号表	
殻運搬 舗装版破碎 機械積込(騒音対策不要、舗装版厚15cm以下)	5		m3						SP2081 0 A=2, B=4, C=1, J=4 施工 第0-0032号表	
処分費等									#0044	
アスファルト廃材処理費	5		m3						TAS39 0	
舗装版破碎									Y4101100202	
				式						
舗装版破碎 コンクリート舗装版 障害等 無し	86		m2						SP4027 0 A=2, B=1, C=1, D=4, F=1 施工 第0-0033号表	
殻運搬 舗装版破碎 機械積込(騒音対策不要、舗装版厚15cm以下)	9		m3						SP2081 0 A=2, B=4, C=2, K=4 施工 第0-0034号表	
処分費等									#0044	

本工事費内訳表

費目・工種・施工名称など	数	量	単	位	単	価	金	額	備	考
コンクリート廃材処理費									TCM39	0
	9		m	3						
舗装版切断									Y4101100216	
					式					
舗装版切断 コンクリート舗装版									SP4028	0
									A=2, C=1, E=1	
	16		m						施工	第0-0035号表
舗装切断排水運搬費 2tダンプトラック運搬									S5099	0
									A=1, B=0.10, C=16.4, E=20, F=2, G=1	
	1				式				施工	第0-0036号表
処分費等									#0044	
汚泥処理費（中間）泥水状									TDE08	0
	0.04		m	3						
舗装版切断									Y4101100216	
					式					
舗装版切断 アスファルト舗装版									SP4028	0
									A=1, B=1, E=1	
	6		m						施工	第0-0037号表
舗装切断排水運搬費 2tダンプトラック運搬									S5099	0
									A=1, B=0.05, C=5.9, E=20, F=2, G=1	
	1				式				施工	第0-0038号表

本工事費内訳表

費目・工種・施工名称など	数	量	単 位	単 価	金 額	備 考
処分費等						#0044
汚泥処理費（中間）泥水状						TDE08 0
直接工事費	0.01		m3			
共通仮設費 （率分）						
共通仮設費計			式			
純工事費						
現場管理費						
現場管理費計			式			
工事原価						

本工事費内訳表

費目・工種・施工名称など	数	量	単 位	単 価	金 額	備 考
一般管理費等			式			
工事価格						
消費税等相当額			式			
請負対象工事費						
工事価格計						
消費税等相当額計			式			
請負対象工事費計						

施工内訳表

SP2001

施工 第0-0001号表

[名称] 掘削 [規格1] 土砂		[規格2] オープンカット		1	m3	当り
機械構成比: 47.87%		労務構成比: 33.41%		材料構成比: 18.72%		市場単価構成比: 0.00%
代表機労材規格		構成比	単価	代表機労材規格(東京地区)		標準単価: 309.8
バックホウ		47.87%		バックホウ		備考 MHS165
特殊運転手		33.41%		運転手(特殊) 東京単価		R2002
軽油 (パトロール)		18.72%		軽油 東京単価 1.2号 パトロール給油		T3002
積算単価				積算単価		EP001
A=1	土砂			B=1	オープンカット	
D=2	押土 無し			E=1	障害 無し	
F=3	5,000m3未満					

施工内訳表

SP2027

施工 第0-0002号表

[名称] 法面整形		[規格1] 切土部		[規格2]		1	m2	当り
機械構成比: 10.96%		労務構成比: 78.97%		材料構成比: 10.07%		市場単価構成比: 0.00%		標準単価: 775.04
代表機	材規格	構成比	単価	代表機	材規格(東京地区)	単価(東京地区)	備考	
バックホウ賃料		10.96%		バックホウ(クローラ型)			T7279	
				東京単価				
				山積0.8m ³ (平積0.6m ³)				
普通作業員		38.13%		普通作業員			R2006	
				東京単価				
特殊運転手		21.80%		運転手(特殊)			R2002	
				東京単価				
土木一般世話役		19.04%		土木一般世話役			R2008	
一般施工				東京単価				
軽油	(パトロール)	10.07%		軽油			T3002	
				東京単価				
				1.2号 パトロール給油				
積算単価				積算単価			EP001	
A=2	切土部			C=2	現場制約 無し			
D=1	ㄨ質土、砂及び砂質土、粘性土							

施工内訳表

SP2027

施工 第0-0003号表

[名称] 法面整形		[規格1] 盛土部		[規格2] 法面締固め 有り		1	m2	当り
機械構成比: 13.69%		労務構成比: 73.73%		材料構成比: 12.58%		市場単価構成比: 0.00%		標準単価: 620.34
代表機材規格	構成比	単価	代表機材規格(東京地区)	単価(東京地区)	備考			
バックホウ賃料	13.69%		バックホウ(クローラ型) 東京単価 山積0.8m ³ (平積0.6m ³)		T7279			
普通作業員	30.64%		普通作業員 東京単価		R2006			
特殊運転手	27.23%		運転手(特殊) 東京単価		R2002			
土木一般世話役 一般施工	15.86%		土木一般世話役 東京単価		R2008			
軽油 (パトロール)	12.58%		軽油 東京単価 1.2号 パトロール給油		T3002			
積算単価			積算単価		EP001			
A=1 盛土部 C=2 現場制約 無し			B=1 法面締固め 有り D=1 汚質土、砂及び砂質土、粘性土					

施工内訳表

SP2002

施工 第0-0004号表

[名称] 土砂等運搬		[規格2] 土砂(岩塊・玉石混り土含む)		1	m3	当り			
[規格1] 標準		[規格2] 土砂(岩塊・玉石混り土含む)							
機械構成比:	47.71%	労務構成比:	37.09%	材料構成比:	15.20%	市場単価構成比:	0.00%	標準単価:	743.5
代表機材規格	構成比	単価	代表機材規格(東京地区)	単価(東京地区)	備考				
ダンプトラック	47.71%		ダンプトラック		M1450				
一般運転手	37.09%		運転手(一般) 東京単価		R2015				
軽油 (パトロール)	15.20%		軽油 東京単価 1.2号 パトロール給油		T3002				
積算単価			積算単価		EP001				
A=1 標準			B=3	バックホ山積0.45m3(平積0.35m3)					
C=1 土砂(岩塊・玉石混り土含む)			D=1	DID区間 無し					
I=3 2.0km以下									

施工内訳表

SP2010

施工 第0-0005号表

[名称] 床掘り		[規格1] 土砂		[規格2] 施工方法 標準		1	m3	当り
機械構成比: 43.71%		労務構成比: 37.99%		材料構成比: 18.30%		市場単価構成比: 0.00%		標準単価: 285.04
代表機労材規格			構成比	単価	代表機労材規格(東京地区)		単価(東京地区)	備考
バックホウ			43.71%		バックホウ			MHH111
特殊運転手			37.99%		運転手(特殊) 東京単価			R2002
軽油 (パトロール)			18.30%		軽油 東京単価 1.2号 パトロール給油			T3002
積算単価					積算単価			EP001
A=1	土砂				B=1	標準		
C=1	土留方式 無し				D=1	障害 無し		

施工内訳表

SP2014

施工 第0-0006号表

[名称] 埋戻し		[規格1] 施工方法 最大埋戻幅1m以上4m未満		[規格2]					
機械構成比: 12.68%		労務構成比: 82.43%		材料構成比: 4.89%					
				市場単価構成比: 0.00%					
代表機労材規格		構成比	単価	代表機労材規格(東京地区)	単価(東京地区)	標準単価: 1,770.2	1	m3	当り
									備考
バックホウ		10.86%		バックホウ					MHH111
振動ローラ賃料		1.71%		振動ローラ(舗装用) 東京単価 [ハンドガイド式] 質量0.8~1.1t					T7281
タンパ賃料		0.11%		タンパ及びランマ 東京単価 質量60~80kg					T7285
普通作業員		51.28%		普通作業員 東京単価					R2006
特殊作業員		22.55%		特殊作業員 東京単価					R2005
特殊運転手		8.60%		運転手(特殊) 東京単価					R2002
軽油 (パトロール)		4.78%		軽油 東京単価 1.2号 パトロール給油					T3002
ガソリン JIS2号レギュラ		0.11%		ガソリン 東京単価 レギュラー スタンド					T3004
積算単価				積算単価					EP001
A=3 最大埋戻幅1m以上4m未満									

施工内訳表

SP4007

施工 第0-0007号表

[名称] 表層(車道・路肩部)		[規格1] 1層当り平均仕上り厚50mm		[規格2]		1	m2	当り
機械構成比: 1.55%		労務構成比: 9.66%		材料構成比: 88.79%		市場単価構成比: 0.00%		標準単価: 1,556.8
代表機材規格	構成比	単価	代表機材規格(東京地区)	単価(東京地区)	備考			
アスファルトフィニッシャ賃料 [ホイール型] 舗装幅2.3~6.0m	1.00%		アスファルトフィニッシャ 東京単価 [ホイール型] 舗装幅2.3~6.0m		T7249			
ロードローラ 質量10~12t	0.16%		ロードローラ 東京単価 [マカダム] 質量10t		T7300			
タイヤローラ賃料	0.16%		タイヤローラ 東京単価 質量8~20t		T7390			
その他(機械)			その他(機械)		EK009			
普通作業員	3.53%		普通作業員 東京単価		R2006			
特殊作業員	2.02%		特殊作業員 東京単価		R2005			
特殊運転手	1.97%		運転手(特殊) 東京単価		R2002			
土木一般世話役 一般施工	0.67%		土木一般世話役 東京単価		R2008			
その他(労務)			その他(労務)		ER009			
アスファルト合材 再生材入り 密粒度 AC 20FA	80.83%		アスファルト混合物 東京単価 密粒度AS混合物(20) 平均仕上がり厚 50mm		T3926			
アスファルト乳剤 PK-3	7.40%		アスファルト乳剤 東京単価 PK-3 プライムコート用		T3019			

施工内訳表

SP4004

施工 第0-0008号表

[名称] 上層路盤(車道・路肩部)		[規格1] 全仕上り厚100mm		[規格2]		1	m2	当り
機械構成比: 10.44%		労務構成比: 30.39%		材料構成比: 59.17%		市場単価構成比: 0.00%		標準単価: 541.41
代表機材規格	構成比	単価	代表機材規格(東京地区)	単価(東京地区)	備考			
モータグレーダ	4.22%		モータグレーダ		MHH601			
マカダムローラ	3.27%		マカダムローラ		MHH705			
タイヤローラ賃料	1.07%		タイヤローラ 東京単価 質量8~20t		T7390			
その他(機械)			その他(機械)		EK009			
特殊運転手	13.97%		運転手(特殊) 東京単価		R2002			
特殊作業員	4.91%		特殊作業員 東京単価		R2005			
普通作業員	4.67%		普通作業員 東京単価		R2006			
土木一般世話役 一般施工	1.36%		土木一般世話役 東京単価		R2008			
その他(労務)			その他(労務)		ER009			
粒調碎石 M30	56.36%		再生粒度調整碎石 東京単価 RM-40 平均仕上がり厚 150mm		T4050			
軽油 (パトロール)	2.31%		軽油 東京単価 1.2号 パトロール給油		T3002			

施工内訳表

SP4004

施工 第0-0008号表

[名称] 上層路盤 (車道・路肩部)			[規格2]		
[規格1] 全仕上り厚100mm			1 m2 当り		
機械構成比: 10.44%		労務構成比: 30.39%		材料構成比: 59.17%	
				市場単価構成比: 0.00%	
標準単価: 541.41					
代表機労材規格	構成比	単価	代表機労材規格(東京地区)	単価(東京地区)	備考
その他(材料)			その他(材料)		EZ009
積算単価			積算単価		EP001
A=2 粒度調整碎石			D=100 全仕上り厚 (mm)		
E=1 1層施工			H=1 粒度調整碎石 M-30		
J=1 全ての費用					

施工内訳表

SP4002

施工 第0-0009号表

[名称] 下層路盤 (車道・路肩部)		[規格1] 全仕上り厚200mm		[規格2]		1	m2	当り
機械構成比: 5.24%		労務構成比: 15.30%		材料構成比: 79.46%		市場単価構成比: 0.00%		標準単価: 1,074.8
代表機材規格	構成比	単価	代表機材規格(東京地区)	単価(東京地区)	備考			
モータグレーダ	2.12%		モータグレーダ		MHH601			
マカダムローラ	1.64%		マカダムローラ		MHH705			
タイヤローラ賃料	0.53%		タイヤローラ 東京単価 質量8~20t		T7390			
その他(機械)			その他(機械)		EK009			
特殊運転手	7.04%		運転手(特殊) 東京単価		R2002			
特殊作業員	2.47%		特殊作業員 東京単価		R2005			
普通作業員	2.35%		普通作業員 東京単価		R2006			
土木一般世話役 一般施工	0.68%		土木一般世話役 東京単価		R2008			
その他(労務)			その他(労務)		ER009			
再生砕石 RC-40	78.05%		クラッシュラン 東京単価 C-40 平均仕上がり厚 150mm		T4090			
軽油 (パトロール)	1.16%		軽油 東京単価 1.2号 パトロール給油		T3002			

小 矢 部

施工内訳表

SP4002

施工 第0-0010号表

[名称] 下層路盤 (車道・路肩部)		[規格1] 全仕上り厚150mm		[規格2]		1	m2	当り
機械構成比: 5.24%		労務構成比: 15.30%		材料構成比: 79.46%		市場単価構成比: 0.00%		標準単価: 1,074.8
代表機材規格	構成比	単価	代表機材規格(東京地区)	単価(東京地区)	備考			
モータグレーダ	2.12%		モータグレーダ		MHH601			
マカダムローラ	1.64%		マカダムローラ		MHH705			
タイヤローラ賃料	0.53%		タイヤローラ 東京単価 質量8~20t		T7390			
その他(機械)			その他(機械)		EK009			
特殊運転手	7.04%		運転手(特殊) 東京単価		R2002			
特殊作業員	2.47%		特殊作業員 東京単価		R2005			
普通作業員	2.35%		普通作業員 東京単価		R2006			
土木一般世話役 一般施工	0.68%		土木一般世話役 東京単価		R2008			
その他(労務)			その他(労務)		ER009			
再生砕石 RC-40	78.05%		クラッシュラン 東京単価 C-40 平均仕上がり厚 150mm		T4090			
軽油 (パトロール)	1.16%		軽油 東京単価 1.2号 パトロール給油		T3002			

施工内訳表

SP4002

施工 第0-0010号表

[名称] 下層路盤 (車道・路肩部)				1	m2	当り
[規格1] 全仕上り厚150mm		[規格2]				
機械構成比: 5.24%	労務構成比: 15.30%	材料構成比: 79.46%	市場単価構成比: 0.00%	標準単価:	1,074.8	
代表機労材規格	構成比	単価	代表機労材規格(東京地区)	単価(東京地区)	備考	
その他(材料)			その他(材料)		EZ009	
積算単価			積算単価		EP001	
A=150 C=3	全仕上り厚 (mm) 再生碎石 RC-40		B=1 1層施工			

施工内訳表

SP2082

施工 第0-0011号表

[名称] コンクリート		[規格1] 無筋・鉄筋構造物		[規格2] コンクリートポンプ車打設		1	m3	当り
機械構成比: 5.12%		労務構成比: 18.10%		材料構成比: 76.78%		市場単価構成比: 0.00%		標準単価: 20,371
代表機材規格	構成比	単価	代表機材規格(東京地区)	単価(東京地区)	備考			
コンクリートポンプ車	5.07%		コンクリートポンプ車		M1520			
その他(機械)			その他(機械)		EK009			
普通作業員	10.25%		普通作業員 東京単価		R2006			
特殊作業員	3.20%		特殊作業員 東京単価		R2005			
土木一般世話役 一般施工	2.17%		土木一般世話役 東京単価		R2008			
特殊運転手	1.96%		運転手(特殊) 東京単価		R2002			
その他(労務)			その他(労務)		ER009			
生コンクリート 高炉18- 8-25 W/C≤65%	75.67%		生コンクリート 東京単価 高炉 24-12-25(20) W/C 55%		T4026			
軽油 (パトロール)	1.10%		軽油 東京単価 1. 2号 パトロール給油		T3002			
その他(材料)			その他(材料)		EZ009			
積算単価			積算単価		EP001			

施工内訳表

SP2030

施工 第0-0012号表

[名称] 基礎碎石		[規格1] 碎石の厚さ 7.5cmを超え12.5cm以下		[規格2]		
機械構成比: 6.19%		労務構成比: 75.44%		材料構成比: 18.37%		
				市場単価構成比: 0.00%		
代表機労材規格		構成比	単価	代表機労材規格(東京地区)	単価(東京地区)	備考
バックホウ賃料	6.15%			バックホウ(クローラ型) 東京単価 山積0.8m ³ (平積0.6m ³)		T7279
その他(機械)				その他(機械)		EK009
普通作業員	36.30%			普通作業員 東京単価		R2006
特殊作業員	15.78%			特殊作業員 東京単価		R2005
特殊運転手	14.10%			運転手(特殊) 東京単価		R2002
土木一般世話役 一般施工	8.74%			土木一般世話役 東京単価		R2008
その他(労務)				その他(労務)		ER009
再生碎石 RC-40	13.22%			再生クラッシュラン 東京単価 RC-40		T4090
軽油 (パトロール)	5.12%			軽油 東京単価 1.2号パトロール給油		T3002
その他(材料)				その他(材料)		EZ009
積算単価				積算単価		EP001

施工内訳表

SP2076

施工 第0-0013号表

[名称] 目地板 [規格1] 瀝青質 t=10 機械構成比: 0.00% 労務構成比: 38.22% 材料構成比: 61.78%		[規格2] 市場単価構成比: 0.00% 標準単価: 1,922.1		1	m2	当り
代表機労材規格	構成比	単価	代表機労材規格(東京地区)	単価(東京地区)	備考	
普通作業員	31.83%		普通作業員 東京単価		R2006	
土木一般世話役 一般施工	6.39%		土木一般世話役 東京単価		R2008	
目地板 瀝青質 t=10mm	61.78%		瀝青纖維質目地板 東京単価 厚さ10mm		T5265	
積算単価			積算単価		EP001	
A=1 瀝青質 t=10						

V0001

施工内訳表

施工 第0-0014号表

頁0-0033

[名称] 遠心ボックスカルバート [規格1] φ150		[規格2]		10	m	当り
名称・規格など	数量	単位	単価	金額	備考	
基面整正	4.50	m2			SP2012	施工 第0-0015号表
基礎碎石 碎石の厚さ 7.5cmを超え12.5cm以下	4.50	m2			SP2030	施工 第0-0012号表
コンクリート 無筋・鉄筋構造物 人力打設	0.35	m3			SP2082	施工 第0-0016号表
型枠 一般型枠 鉄筋・無筋構造物	2.00	m2			SP2084	施工 第0-0017号表
モルタル練 混合比 1 : 3	0.07	m3			SP2083	施工 第0-0018号表
遠心ボックスカルバート φ150	10	m			W0001	
合計	10	m				
単位当り	1	m				

小 矢 部

施工内訳表

SP2082

施工 第0-0016号表

[名称] コンクリート		[規格1] 無筋・鉄筋構造物		[規格2] 人力打設		1	m3	当り
機械構成比: 0.00%		労務構成比: 31.87%		材料構成比: 68.13%		市場単価構成比: 0.00%		標準単価: 22,622
代表機労材規格			構成比	単価	代表機労材規格(東京地区)		単価(東京地区)	備考
普通作業員			15.01%		普通作業員 東京単価			R2006
特殊作業員			8.45%		特殊作業員 東京単価			R2005
土木一般世話役 一般施工			6.19%		土木一般世話役 東京単価			R2008
その他(労務)					その他(労務)			ER009
生コンクリート 高炉18- 8-40 W/C≤65%			68.13%		生コンクリート 東京単価 高炉 24-12-25(20) W/C 55%			T4027
積算単価					積算単価			EP001
A=1	無筋・鉄筋構造物				B=4	人力打設		
C=2	高炉18- 8-40 W/C≤65%				E=2	一般養生		
G=2	現場内小運搬 無し				L=1	生コン小型車割増なし		

施工内訳表

SP2084

施工 第0-0017号表

[名称] 型枠		[規格1] 一般型枠		[規格2] 鉄筋・無筋構造物		1	m2	当り
機械構成比: 0.00%		労務構成比: 100.00%		材料構成比: 0.00%		市場単価構成比: 0.00%		標準単価: 8,496.2
代表機労材規格	構成比	単価	代表機労材規格(東京地区)	単価(東京地区)	備考			
型枠工	47.51%		型わく工 東京単価		R2030			
普通作業員	24.83%		普通作業員 東京単価		R2006			
土木一般世話役 一般施工	8.97%		土木一般世話役 東京単価		R2008			
その他(労務)			その他(労務)		ER009			
積算単価			積算単価		EP001			
A=1 一般型枠			B=1 鉄筋・無筋構造物					

施工内訳表

SP2083

施工 第0-0018号表

[名称] モルタル練		[規格1] 混合比 1 : 3		[規格2]		1	m3	当り
機械構成比: 0.00%		労務構成比: 62.04%		材料構成比: 37.96%		市場単価構成比: 0.00%		標準単価: 37,421
代表機労材規格	構成比	単価	代表機労材規格(東京地区)	単価(東京地区)	備考			
普通作業員	62.04%		普通作業員 東京単価		R2006			
セメント	24.92%		セメント 東京単価 高炉B 25kg袋入		T0067			
砂 (細目・荒目)	13.04%		砂 東京単価 細目(洗い)		T4041			
積算単価			積算単価		EP001			
A=2	高炉		B=3	1 : 3				

施工内訳表

SP2108

施工 第0-0019号表

[名称] コンクリート削孔 (コンクリート穿孔機)		[規格 2]		1	孔 当り
[規格 1] 128mm以上160mm未満					
機械構成比:	2.56%	労務構成比:	52.06%	材料構成比:	45.38%
				市場単価構成比:	0.00%
				標準単価:	6,579.4
代表機 労 材 規 格	構成比	単 価	代 表 機 労 材 規 格(東京地区)	単価(東京地区)	備 考
コンクリート穿孔機 (電動式コアボーリングマシン)	1.30%		コンクリート穿孔機 (電動式コアボーリングマシン)		M3040
発動発電機賃料	0.78%		発動発電機 東京単価 [ガソリンエンジン駆動] 3 k V A		T7291
その他(機械)			その他(機械)		EK009
特殊作業員	30.22%		特殊作業員 東京単価		R2005
普通作業員	8.01%		普通作業員 東京単価		R2006
土木一般世話役 一般施工	4.11%		土木一般世話役 東京単価		R2008
その他(労務)			その他(労務)		ER009
コアボーリングマシン用ビット φ160.0mm ダイヤモンドビット	43.10%		ダイヤモンドビット 東京単価 φ 1 6 0 m m		T1006
ガソリン JIS2号レギュラ	1.86%		ガソリン 東京単価 レギュラー スタンド		T3004
その他(材料)			その他(材料)		EZ009
積算単価			積算単価		EP001

施工内訳表

SP2082

施工 第0-0020号表

[名称] コンクリート		[規格1] 無筋・鉄筋構造物		[規格2] 人力打設		1	m3	当り
機械構成比: 0.00%		労務構成比: 31.87%		材料構成比: 68.13%		市場単価構成比: 0.00%		標準単価: 22,622
代表機労材規格			構成比	単価	代表機労材規格(東京地区)		単価(東京地区)	備考
普通作業員			15.01%		普通作業員 東京単価			R2006
特殊作業員			8.45%		特殊作業員 東京単価			R2005
土木一般世話役 一般施工			6.19%		土木一般世話役 東京単価			R2008
その他(労務)					その他(労務)			ER009
生コンクリート 高炉18- 8-25 W/C≤65%			68.13%		生コンクリート 東京単価 高炉 24-12-25(20) W/C 55%			T4026
積算単価					積算単価			EP001
A=1	無筋・鉄筋構造物				B=4	人力打設		
C=1	高炉18- 8-25 W/C≤65%				E=2	一般養生		
G=2	現場内小運搬 無し				L=1	生コン小型車割増なし		

施工内訳表

[名称] 排水構造物工 (自由勾配側溝)				10		m		当り	
[規格1] 側溝規格 縦断用 幅300mm×高 300mm				[規格2] 設計高 300					
名称・規格など	数量	単位	単価	金額	備考				
自由勾配側溝 (T-25t) 30cm×30cm×2m ;参考326kg/本	10.00	m			T6341				
自由勾配側溝 L=2000mm 時間制約無 1000kg/個以下 昼間	10.00	m			TL545				
生コンクリート 高炉18- 8-25 W/C≤65%	0.16	m3			T4026 調整コンクリート				
生コンクリート 高炉18- 8-40 W/C≤65%	0.53	m3			T4027 基礎コンクリート				
再生砕石 RC-40	0.72	m3			T4090				
基面整正	6.00	m2			SP2012	施工 第0-0015号表			
合計	10	m							
単位当り	1	m							
A=1 縦断用 C=1 300mm F=2 基面整正あり			B=1 300mm E=300 側溝設計内高 (mm) H=1 基礎コンクリート有り						
I=1 高炉 K=1 時間的制約無し N=1 生コン小型車割増なし			J=1 再生砕石 L=1 標準 (昼間)						

施工内訳表

[名称] 排水構造物工 (蓋版)				[規格1] 土木工事標準単価方式		[規格2] 据付 (材料費含み)		1	枚	当り
名称・規格など	数量	単位	単価	金額	備	考				
蓋版 Co・鋼製 時間制約無 40を超え170kg/枚以下 昼間	1.00	枚			TL564					
道路用側溝蓋(車道用,自由勾配)T-25 300用 L=0.5m ;参考42kg/個	1.00	個			T4275					
単位当り	1	枚								
A=1 据付 (材料費含み)			B=1	コンクリート製						
C=1 側溝蓋 300用			D=5	T-25 t						
G=1 時間的制約無し			H=1	標準 (昼間)						
J=1 通常部										

施工内訳表

[名称] 排水構造物工 (自由勾配側溝)				10	m	当り
[規格1] 側溝規格 横断用 幅300mm×高 300mm		[規格2] 設計高 300				
名称・規格など	数量	単位	単価	金額	備考	
横断用自由勾配側溝 (T-25t) 30cm×30cm×2m ;参考475kg/本	10.00	m			T1421	
自由勾配側溝 L=2000mm 時間制約無 1000kg/個以下 昼間	10.00	m			TL545	
生コンクリート 高炉18- 8-25 W/C≤65%	0.16	m3			T4026 調整コンクリート	
生コンクリート 高炉18- 8-40 W/C≤65%	0.53	m3			T4027 基礎コンクリート	
再生砕石 RC-40	0.72	m3			T4090	
基面整正	6.00	m2			SP2012	施工 第0-0015号表
合計	10	m				
単位当り	1	m				
A=2 横断用 C=1 300mm F=2 基面整正あり			B=1 300mm E=300 側溝設計内高 (mm) H=1 基礎コンクリート有り			
I=1 高炉 K=1 時間的制約無し N=1 生コン小型車割増なし			J=1 再生砕石 L=1 標準 (昼間)			

施工内訳表

SP2062

施工 第0-0025号表

[名 称] プレキャストL形側溝(製品長 0.6m/個)据付 [規格 1]		[規格 2]		1	m	当り
機械構成比: 6.35%		労務構成比: 62.44%		材料構成比: 31.21%		市場単価構成比: 0.00%
				標準単価:		7,160.8
代表機労材規格	構成比	単 価	代表機労材規格(東京地区)	単価(東京地区)	備 考	
バックホウ	4.74%		バックホウ		MH140	
その他(機械)			その他(機械)		EK009	
普通作業員	26.56%		普通作業員 東京単価		R2006	
土木一般世話役 一般施工	10.30%		土木一般世話役 東京単価		R2008	
特殊運転手	6.38%		運転手(特殊) 東京単価		R2002	
特殊作業員	3.37%		特殊作業員 東京単価		R2005	
その他(労務)			その他(労務)		ER009	
鉄筋コンクリートL形側溝 250B型(450×155×600);参考W=59kg	28.80%		鉄筋コンクリートL形 東京単価 300(500×155×600)		T4386	
軽油 (パトロール)	1.80%		軽油 東京単価 1.2号パトロール給油		T3002	
その他(材料)			その他(材料)		EZ009	
積算単価			積算単価		EP001	

施工内訳表

[名称] 区画線工 (熔融式・手動)				1000	m	当り
[規格1] 実線 15cm		[規格2]				
名称・規格など	数量	単位	単価	金額	備	考
区画線設置[熔融式][供用区間] 実線15cm 時間制約無 昼間	1,000.00	m			TL401	
路面標示用塗料 白色 熔融型 JIS K5665 3種1号	570.00	kg			T3704	
ガラスビーズ JISR 3301 1号	25.00	kg			T3691	
プライマー 接着用	25.00	kg			T3692	
軽油 (パトロール)		L			T3002	
諸雑費		%			#01	
合計	1,000	m				
単位当り	1	m				
A=1 全ての費用 C=1 15cm E=1 標準 (昼間)			B=1 実線 D=1 時間的制約無し G=1 白色			
H=2 ペイント厚1.5mm J=1 供用区間			I=1 排水性舗装以外			

施工内訳表

[名称] 区画線工 (熔融式・手動)				1000	m	当り
[規格1] 破線 15cm		[規格2]				
名称・規格など	数量	単位	単価	金額	備	考
区画線設置[熔融式][供用区間] 破線15cm 時間制約無 昼間	1,000.00	m			TL413	
路面標示用塗料 白色 熔融型 JIS K5665 3種1号	570.00	kg			T3704	
ガラスビーズ JISR 3301 1号	25.00	kg			T3691	
プライマー 接着用	25.00	kg			T3692	
軽油 (パトロール)		L			T3002	
諸雑費		%			#01	
合計	1,000	m				
単位当り	1	m				
A=1 全ての費用 C=1 15cm E=1 標準 (昼間)			B=2 破線 D=1 時間的制約無し G=1 白色			
H=2 ペイント厚1.5mm J=1 供用区間			I=1 排水性舗装以外			

施工内訳表

SP2081

施工 第0-0030号表

[名称] 穀運搬		[規格1] コンクリート(無筋・鉄筋)構造物とりこわし		[規格2] 機械積込		1	m3	当り
機械構成比: 47.71%		労務構成比: 37.09%		材料構成比: 15.20%		市場単価構成比: 0.00%		標準単価: 1,449.8
代表機	労材規格	構成比	単価	代表機	労材規格(東京地区)	単価(東京地区)	備考	
ダンプトラック		47.71%		ダンプトラック			M1450	
一般運転手		37.09%		運転手(一般) 東京単価			R2015	
軽油 (パトロール)		15.20%		軽油 東京単価 1.2号 パトロール給油			T3002	
積算単価				積算単価			EP001	
A=1 C=2	コンクリート(無筋・鉄筋)構造物とりこわし DID区間 有り			B=1 E=9	機械積込 6.0km以下			

施工内訳表

SP4027

施工 第0-0031号表

[名称] 舗装版破碎		[規格1] アスファルト舗装版		[規格2] 障害等 無し		1	m2	当り
機械構成比: 9.77%		労務構成比: 81.96%		材料構成比: 8.27%		市場単価構成比: 0.00%		標準単価: 166.23
代表機	労材規格	構成比	単価	代表機	労材規格(東京地区)	単価(東京地区)	備考	
	バックホウ賃料	9.77%			バックホウ(クローラ型) 東京単価 山積0.45m3(平積0.35m3)		T7275	
	土木一般世話役 一般施工	29.03%			土木一般世話役 東京単価		R2008	
	特殊運転手	28.06%			運転手(特殊) 東京単価		R2002	
	普通作業員	24.87%			普通作業員 東京単価		R2006	
	軽油 (パトロール)	8.27%			軽油 東京単価 1.2号 パトロール給油		T3002	
	積算単価				積算単価		EP001	
A=1	アスファルト舗装版			B=1	障害等 無し			
C=1	騒音振動対策 不要			D=4	15cm以下			
F=1	積込作業 有り							

施工内訳表

SP2081

施工 第0-0032号表

[名称] 殻運搬		[規格1] 舗装版破碎		[規格2] 機械積込(騒音対策不要、舗装版厚15cm以下)		1	m3	当り
機械構成比: 47.71%		労務構成比: 37.09%		材料構成比: 15.20%		市場単価構成比: 0.00%		標準単価: 2,623.5
代表機	労材規格	構成比	単価	代表機	労材規格(東京地区)	単価(東京地区)	備考	
ダンプトラック		47.71%		ダンプトラック			M1450	
一般運転手		37.09%		運転手(一般) 東京単価			R2015	
軽油 (パトロール)		15.20%		軽油 東京単価 1.2号 パトロール給油			T3002	
積算単価				積算単価			EP001	
A=2 C=1	舗装版破碎 DID区間 無し			B=4 J=4	機械積込(騒音対策不要、舗装版厚15cm以下) 6.5km以下			

施工内訳表

SP4027

施工 第0-0033号表

[名称] 舗装版破碎		[規格1] コンクリート舗装版		[規格2] 障害等 無し		1	m2	当り
機械構成比: 9.77%		労務構成比: 81.96%		材料構成比: 8.27%		市場単価構成比: 0.00%		標準単価: 166.23
代表機	労材規格	構成比	単価	代表機	労材規格(東京地区)	単価(東京地区)	備考	
	バックホウ賃料	9.77%			バックホウ(クローラ型) 東京単価 山積0.45m ³ (平積0.35m ³)		T7275	
	土木一般世話役 一般施工	29.03%			土木一般世話役 東京単価		R2008	
	特殊運転手	28.06%			運転手(特殊) 東京単価		R2002	
	普通作業員	24.87%			普通作業員 東京単価		R2006	
	軽油 (パトロール)	8.27%			軽油 東京単価 1.2号 パトロール給油		T3002	
	積算単価				積算単価		EP001	
A=2	コンクリート舗装版			B=1	障害等 無し			
C=1	騒音振動対策 不要			D=4	15cm以下			
F=1	積込作業 有り							

施工内訳表

SP2081

施工 第0-0034号表

[名称] 殻運搬		[規格1] 舗装版破碎		[規格2] 機械積込(騒音対策不要、舗装版厚15cm以下)		1	m3	当り
機械構成比: 47.71%		労務構成比: 37.09%		材料構成比: 15.20%		市場単価構成比: 0.00%		標準単価: 2,623.5
代表機	労材規格	構成比	単価	代表機	労材規格(東京地区)	単価(東京地区)	備考	
ダンプトラック		47.71%		ダンプトラック			M1450	
一般運転手		37.09%		運転手(一般) 東京単価			R2015	
軽油 (パトロール)		15.20%		軽油 東京単価 1.2号 パトロール給油			T3002	
積算単価				積算単価			EP001	
A=2 C=2	舗装版破碎 DID区間 有り			B=4 K=4	機械積込(騒音対策不要、舗装版厚15cm以下) 6.0km以下			

施工内訳表

SP4028

施工 第0-0035号表

[名称] 舗装版切断		[規格1] コンクリート舗装版		[規格2]		1	m	当り
機械構成比: 5.06%		労務構成比: 43.68%		材料構成比: 51.26%		市場単価構成比: 0.00%		標準単価: 1,062.1
代表機材規格	構成比	単価	代表機材規格(東京地区)	単価(東京地区)	備考			
コンクリートカッタ	3.42%		コンクリートカッタ		M2002			
その他(機械)			その他(機械)		EK009			
特殊作業員	15.19%		特殊作業員 東京単価		R2005			
土木一般世話役 一般施工	7.71%		土木一般世話役 東京単価		R2008			
普通作業員	6.61%		普通作業員 東京単価		R2006			
その他(労務)			その他(労務)		ER009			
ダイヤモンドブレード 径56cm	48.97%		コンクリートカッタ (ブレード) 東京単価 径22インチ		T3663			
ガソリン JIS2号レギュラ	1.55%		ガソリン 東京単価 レギュラー スタンド		T3004			
その他(材料)			その他(材料)		EZ009			
積算単価			積算単価		EP001			
A=2 E=1	コンクリート舗装版 全ての費用		C=1 15cm以下					

施工内訳表

SP4028

施工 第0-0037号表

[名称] 舗装版切断		[規格1] アスファルト舗装版		[規格2]		1	m	当り
機械構成比: 6.29%		労務構成比: 54.24%		材料構成比: 39.47%		市場単価構成比: 0.00%		標準単価: 558.1
代表機	材規格	構成比	単価	代表機	材規格(東京地区)	単価(東京地区)	備考	
コンクリート	カッタ	4.25%		コンクリート	カッタ		M2002	
その他(機械)				その他(機械)			EK009	
特殊作業員		18.90%		特殊作業員	東京単価		R2005	
土木一般世話役	一般施工	9.56%		土木一般世話役	東京単価		R2008	
普通作業員		8.20%		普通作業員	東京単価		R2006	
その他(労務)				その他(労務)			ER009	
ダイヤモンドブレード	径56cm	36.63%		コンクリートカッタ (ブレード)	東京単価 径22インチ		T3663	
ガソリン	JIS2号レギュラ	1.92%		ガソリン	東京単価 レギュラー スタンド		T3004	
その他(材料)				その他(材料)			EZ009	
積算単価				積算単価			EP001	
A=1	アスファルト舗装版			B=1	15cm以下			
E=1	全ての費用							

機 労 材 集 計 表

項番	単価 コード	集計 区分	単 価 値	数量累計	単 価 名 称	集 計 区 分 名 称
1	K2541	198			タイヤ損耗費及び修理費	消耗品費
2	M1021	191			ダンプトラック	運搬機械等損料
3	R2015	19			一般運転手	一般運転手
4	T1421	121		5	横断用自由勾配側溝(T-25t)	自由勾配側溝
5	T3002	66			軽油	軽油
6	T3465	182		53	溶接金網(線径6mm)	その他舗装材
7	T3691	61		12.35	ガラスビーズ	区画線材料
8	T3692	61		12.35	プライマー	区画線材料
9	T4026	92		0.576	生コンクリート	生コン 180kg
10	T4027	92		1.908	生コンクリート	生コン 180kg
11	T4090	52		2.592	再生碎石	クラッシュラン
12	T4275	108		25	道路用側溝蓋(車道用,自由勾配)T-25	側溝蓋
13	T6341	121		31	自由勾配側溝(T-25t)	自由勾配側溝
14	T6551	147		8	グレーチング(自由勾配側溝用 T-25t)	グレーチング
15	TAS39	189		5	アスファルト廃材処理費	投棄料
16	TCM39	189		9	コンクリート廃材処理費	投棄料
17	TCY39	189		0.05	コンクリート廃材処理費	投棄料
18	TDE08	189		0.05	汚泥処理費(中間)泥水状	投棄料
19	TH731	200		1	視線誘導標 土中(2段) 両面反射	
20	TL401	200		480	区画線設置[溶融式][供用区間]	
21	TL413	200		14	区画線設置[溶融式][供用区間]	
22	TL545	200		36	自由勾配側溝 L=2000mm	
23	TL563	200		8	蓋版 Co・鋼製	
24	TL564	200		25	蓋版 Co・鋼製	
25	TL788	200		0.05	構造物とりこわし工(鉄筋構造物)	
26	TST01	189		97	公共用残土仮置場(搬入)	投棄料
27	WXXXX	966				

数量計算書(総括表)

工事区分		規格	算 式	数量	単位	備考
路線 (レベル1)	工種 (レベル2)					
種別(レベル3)						
細別 (レベル4)						
道路改良				1	式	
	土工			1	式	別途集計表あり
	掘削工			1	式	
	掘削	機械掘削		107	m3	
	法面整形工			1	式	
	盛土法面仕上			20	m2	
	切土法面仕上			2	m2	
	残土処理工			1	式	
	残土処理		128-28/0.9	97	m3	変化率含む0.9
	作業土工			1	式	
	床掘			21	m3	
	埋戻	流用土 埋戻D		21	m3	
舗装工				1	式	別途集計表あり
	市道舗装 L 交通			1	式	
	表層工	密粒度 AC20FA(再) t=5cm		200	m2	
	上層路盤	粒調碎石 M-30 t=10cm		202	m2	
	下層路盤	再生碎石 RC-40 t=20cm		204	m2	
	取付舗装工(市道,農道)			1	式	
	表層工	密粒度 AC20FA t=5cm		7	m2	
	下層路盤工	再生碎石 RC-40 t=15cm		7	m2	
	コンクリート舗装工			1	式	
	コンクリート	18-8-25 t=15cm	53*0.15	8	m3	
	ワイヤーメッシュ	D6-150		53	m2	
	基礎碎石	RC-40 t=12cm		53	m2	
排水構造物工				1	式	
	遠心ボックスカルバート	φ150 基礎碎石・基礎コンクリート・敷モルタル 有		8	m	
	巻立コンクリート	基礎 無		1	式	
	コンクリート	18-8-25	0.65*0.40	0.26	m3	
	型枠		(0.95*0.40+0.65)*2	2	m2	
側溝工				1	式	
	自由勾配側溝	300*300		31	m	別途集計表あり
	基面整正		6.00/10.00*31.00	19	m2	
	基礎碎石	RC-40 t=10cm	6.00/10.00*31.00	19	m2	
	基礎コンクリート	18-8-40	0.50/10.00*31.00	2	m3	
	型枠		2.00/10.00*31.00	6	m2	
	調整コンクリート	18-8-25	0.30*0.064*31.00	0.60	m3	
	コンクリート蓋 及び布設	300用 車道用	8.00/10.00*31.00	25	枚	
	グレーチング 及び布設	T-25 300用 車道用	2.00/10.00*31.00	6	枚	

舗装工

測点間距離 20m

測点	距離	車道表層工			上層路盤工			下層路盤工			路床工			舗装版破碎		
		幅	平均幅	面積	幅	平均幅	面積	幅	平均幅	面積	幅	平均幅	面積	幅	平均幅	面積
SP.8 NO. 10 + 11.63	0.00	5.90	0.00	0.0	5.90	0.00	0.0	5.90	0.00	0.0	5.90	0.00	0.0	3.5	0.00	0.0
NO. 10 + 14.56	2.93	5.90	5.90	17.3	5.90	5.90	17.3	5.90	5.90	17.3	5.90	5.90	17.3	3.5	3.50	10.3
NO. 10 + 14.56	0.00	5.76	5.83	0.0	5.86	5.88	0.0	5.89	5.90	0.0	5.89	5.90	0.0	2.6	3.05	0.0
NO. 11	5.44	5.76	5.76	31.3	5.86	5.86	31.9	5.89	5.89	32.0	5.89	5.89	32.0	2.6	2.60	14.1
NO. 11 + 10.50	10.50	5.75	5.76	60.4	5.85	5.86	61.5	5.88	5.89	61.8	5.88	5.89	61.8	2.6	2.60	27.3
NO. 11 + 18.75	8.25	5.75	5.75	47.4	5.85	5.85	48.3	5.88	5.88	48.5	5.88	5.88	48.5	2.6	2.60	21.5
NO. 11 + 18.75	0.00	5.80	5.78	0.0	5.90	5.88	0.0	6.35	6.12	0.0	6.35	6.12	0.0	4.6	3.60	0.0
NO. 12	1.25	5.80	5.80	7.3	5.90	5.90	7.4	6.35	6.35	7.9	6.35	6.35	7.9	4.6	4.60	5.8
計	28.37			163.7			166.4			167.5			167.5			79.0

一般数量集計表

種 別:自由勾配側溝

細 別	規 格	単 位	10号 L=31.00m	11号 L=4.50m	合 計	適 用
自由勾配側溝	300*300	m	31.00		31.00	
自由勾配側溝(横断用)	300*300			4.50	4.50	
自由勾配側溝	300*400	m			0.00	
自由勾配側溝	300*500	m			0.00	
自由勾配側溝	500*1000	m			0.00	
法止側溝	FL-SG100(300)	m			0.00	
自由勾配側溝(土留用)	500*1000	m			0.00	
自由勾配側溝(土留用)	500*1100	m			0.00	
自由勾配側溝(土留用)	500*1200	m			0.00	
自由勾配側溝(土留用)	500*1400	m			0.00	
自由勾配側溝(土留用)	500*1500	m			0.00	
				土留計	0.00	

構 造 物 取 壊 工 調 書

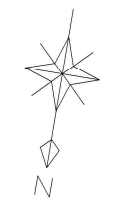
番号	延 長	計算式 及び 規格			
			有筋 (V1)	無筋 (V2)	二次製品 (V3)
14	4.00	BF-120			0.04
16		柵			0.01
		合計	0.00m3	0.00m3	0.05m3

※番号1,4,5,7,10,15は欠番

小矢部市 道坪野

施工区間 No.10+11.63~No.12
施工延長 L=28.37m

IP.8
IA = 42-09-39
R = 15
TL = 0.900
CL = 11.256
SL = 1.121

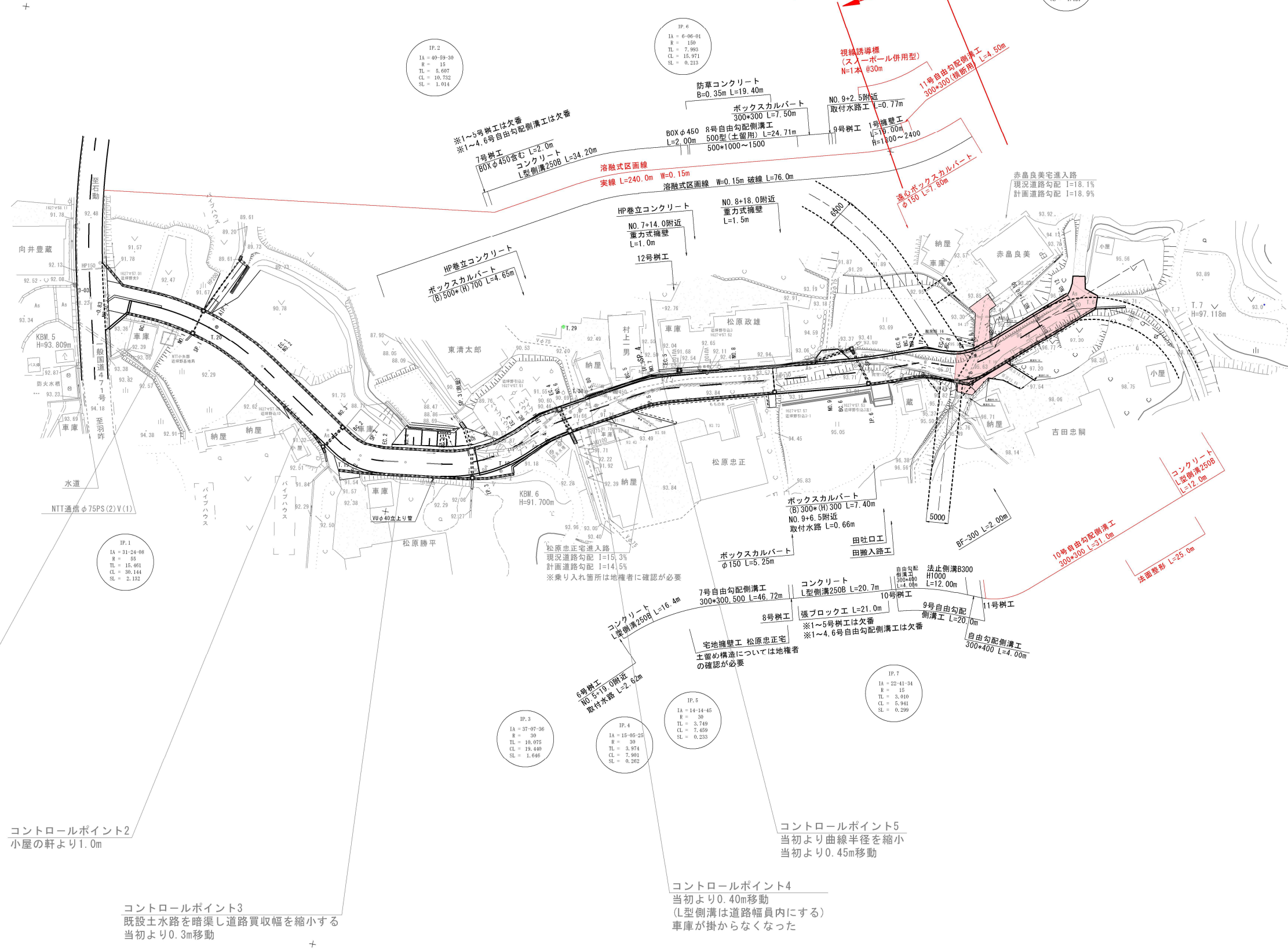


基準点座標一覧表

点名	X座標	Y座標
3-03	75980.902	-29421.613
T.6	75925.016	-29650.480
T.16	75941.011	-29630.079
T.17	75939.095	-29630.219
T.18	75948.472	-29624.472
T.19	75990.010	-29488.719
T.20	75964.913	-29455.061
T.29	75951.708	-29533.059
T.30	75970.649	-29537.833

測量センター座標一覧表

点名	X座標	Y座標
NO.0	75980.920	-29428.871
NO.0+8.00	75981.658	-29428.865
BC.1	75981.440	-29443.916
NO.1	75962.013	-29448.818
IP.1	75962.067	-29455.403
SP.1	75963.599	-29454.871
EG.1	75968.791	-29464.800
NO.2	75970.182	-29466.873
NO.2+7.00	75974.198	-29472.592
NO.3	75981.894	-29483.213
BC.2	75984.900	-29487.068
IP.2	75988.264	-29492.521
SP.2	75987.252	-29492.781
EG.2	75987.632	-29498.182
NO.4	75987.253	-29501.575
BC.3	75986.894	-29504.794
NO.4+10.00	75985.733	-29511.450
IP.3	75985.569	-29516.663
SP.3	75984.254	-29516.294
NO.5	75987.544	-29520.913
EG.3	75979.440	-29526.914
NO.6	75972.646	-29538.278
BC.4	75968.703	-29544.874
IP.4	75962.708	-29554.901
SP.4	75963.891	-29555.227
NO.7	75983.220	-29555.887
CG.4	75929.031	-29566.224
NO.8	75987.588	-29576.057
BC.5	75985.877	-29581.545
IP.5	75984.038	-29589.019
SP.5	75983.849	-29588.960
NO.9	75982.094	-29594.279
EG.5	75981.383	-29596.258
NO.9+9.00	75949.008	-29602.734
NO.10	75945.220	-29613.061
BC.5	75942.042	-29621.727
NO.10+16.00	75939.276	-29627.923
IP.6	75938.014	-29631.072
SP.6	75937.843	-29630.620
NO.11	75937.370	-29631.411
EG.6	75932.128	-29638.623
EP	75938.065	-29646.733



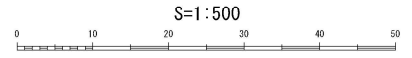
コントロールポイント1
車庫の軒より1.0m

コントロールポイント2
小屋の軒より1.0m

コントロールポイント3
既設土水路を暗渠し道路買収幅を縮小する
当初より0.3m移動

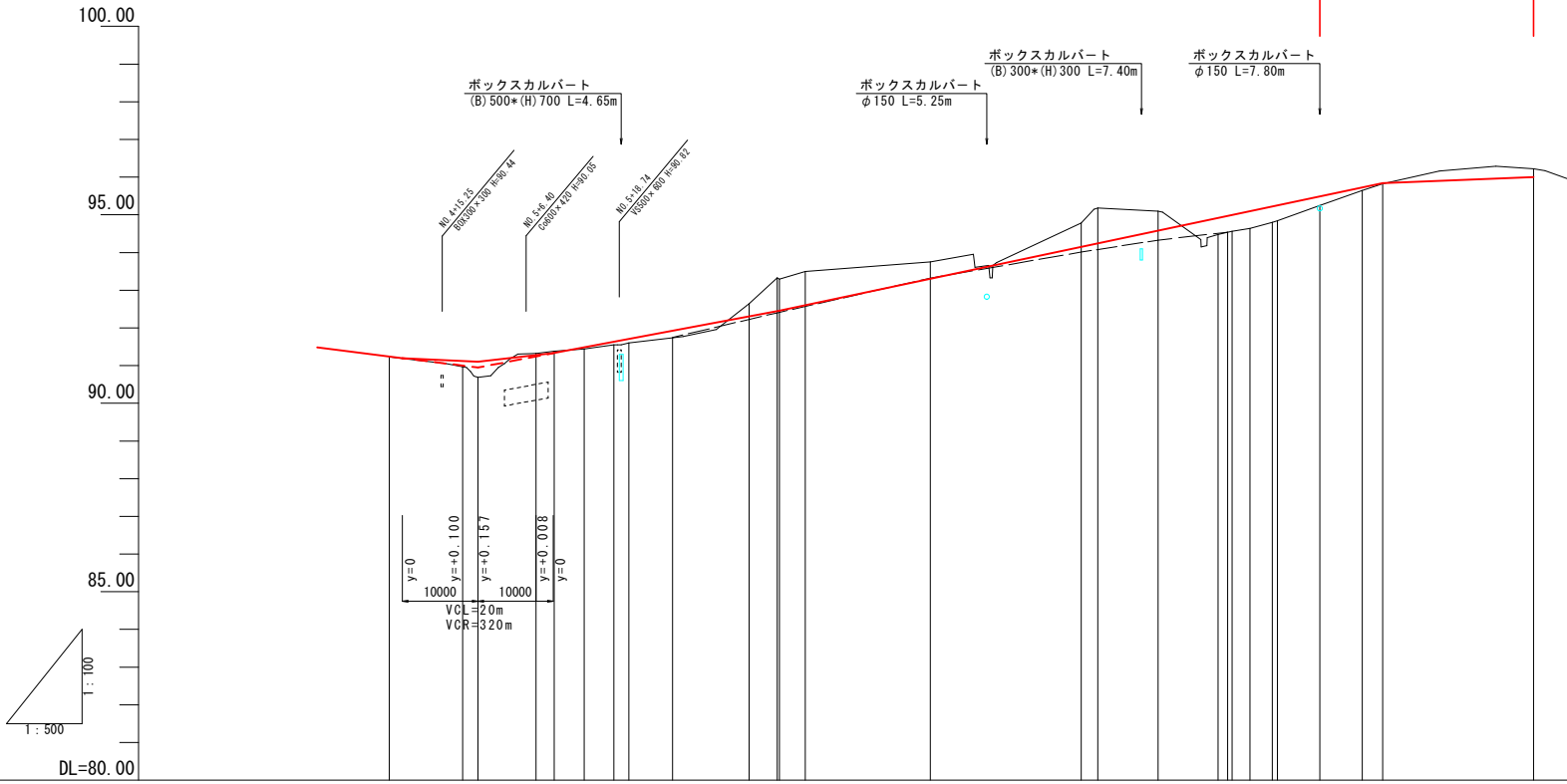
コントロールポイント5
当初より曲線半径を縮小
当初より0.45m移動

コントロールポイント4
当初より0.40m移動
(L型側溝は道路幅員内にする)
車庫が掛らなくなった



業務名	市道坪野線道路改良工事
図面名	計画平面図
作成年月日	令和3年5月
縮尺	図示 図番番号 1 / 7
事業者名	小矢部市

施工区間 No. 10+11.63~No. 12
 施工延長 L=28.37m

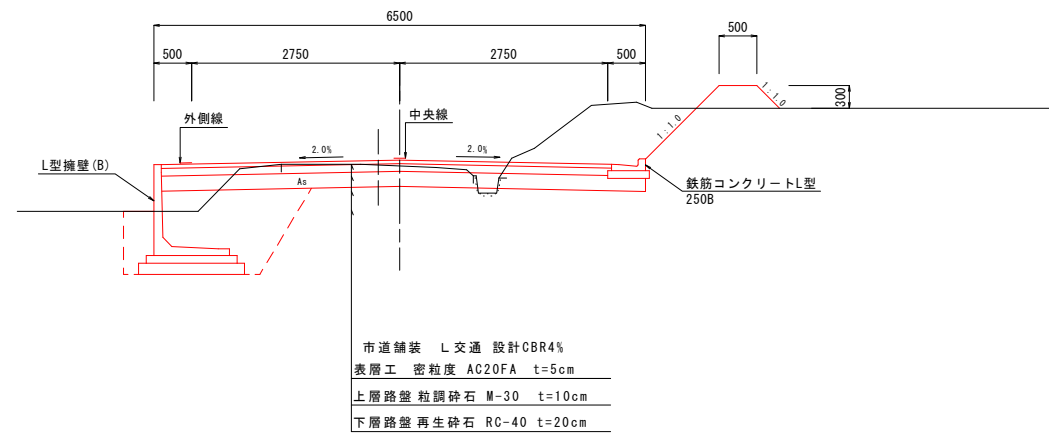


凡	例
———	地盤盛高
- - - - -	現況道路高

勾配	i=2.405% H=1.37m L=54.90m		i=3.775% H=1.51m L=40.00m		i=4.225% H=3.38m L=80.00m		i=0.600% H=0.16m L=20.00m	
盛土高	0.01	0.13	0.42	0.04	0.08	0.11	0.18	0.44
切土高				0.07	0.05		0.33	
計画面高	91.243	91.100	91.107	91.249	91.332	91.482	91.631	94.918
現況道路高		91.03	90.69	91.38	91.47	91.55	91.75	94.54
地盤高	91.23	90.97	90.69	91.32	91.44	91.55	91.74	94.48
追加距離		97.98	100.00	107.70	110.13	114.08	118.03	188.18
単距離	0.00	9.72	2.02	7.70	2.43	3.95	5.90	7.99
測点	BC.3	SP.3 NO.5		BC.4 SP.4	EC.4 NO.6	+5.80	BC.5 SP.5 NO.7 EC.5	NO.9 BC.6 SP.6
曲線	IA=37-07-36 R=30.00 TL=18.07 CL=19.44 SL=1.65		IA=15-05-25 TL=3.87 CL=4.74 SL=0.26		IA=14-14-45 TL=3.75 CL=4.74 SL=0.23		IA=6-06-01 R=150.00 TL=7.99 CL=15.97 SL=0.21	
片すり	+0.00		+0.00		+0.00		+0.00	
幅	+16.00		+16.00		+16.00		+16.00	

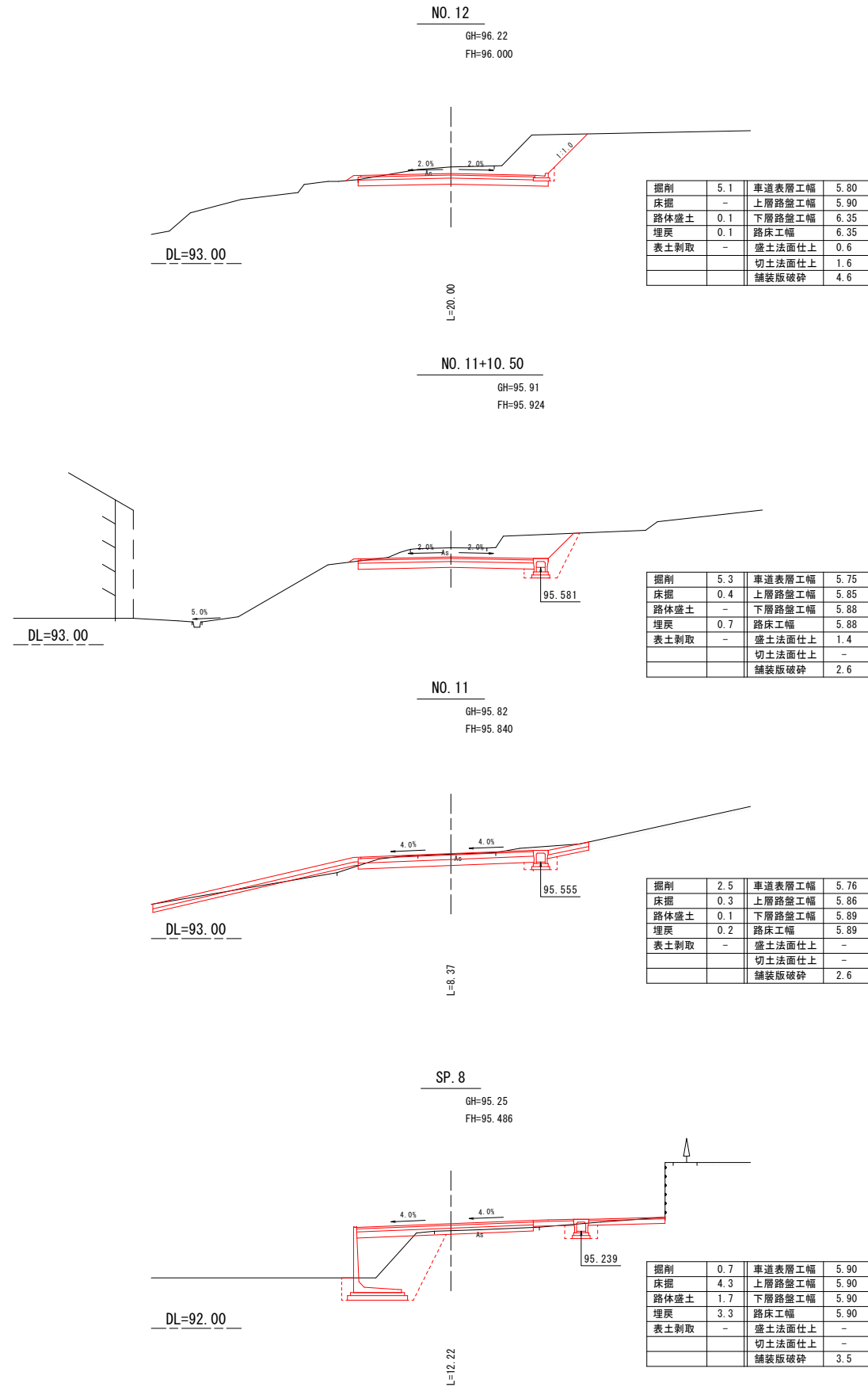
業務名	市道道坪野線道路改良工事		
図面名	縦断面図		
作成年月	令和3年5月		
縮尺	図示	図面番号	2 / 7
事業者名	小矢部市		

標準断面図



設計条件	
交通量区分	T < 100 (旧L交通)
設計速度	20km/h
道路構造規格	第3種4級

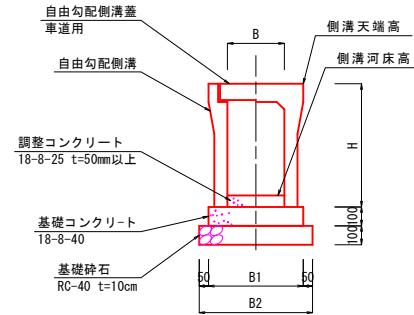
横断図



業務名	市道坪野線道路改良工事		
図面名	標準断面図、横断図		
作成年月日	令和3年 5月		
縮尺	図示	図面番号	3 / 7
事業者名	小矢部市		

標準構造図

自由勾配側溝 S=1:20

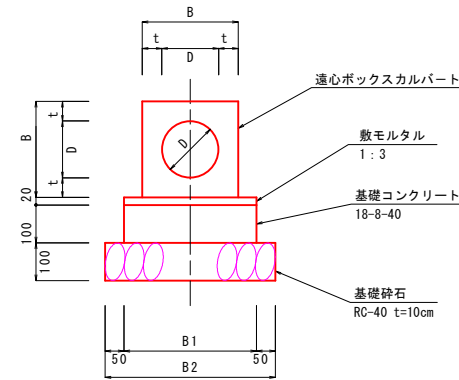


	300*300	300*300	300*400	300*500	500*1000
B	300	300	300	300	500
B1	500	500	510	510	770
B2	600	600	610	610	870
H	445	445	545	645	1175

名称	規格	計算式	単位	300*300	300*300	300*400	300*500	500*1000
基面整正		B2*10.00=	m ²	6.00	6.00	6.10	6.10	8.70
基礎砕石	RC-40 t=10cm	B2*10.00=	m ²	6.00	6.00	6.10	6.10	8.70
基礎コンクリート	18-8-40	B1*0.10*10.00=	m ³	0.50	0.50	0.51	0.51	0.77
型枠		0.10*2*10.00=2.00	m ²	2.00	2.00	2.00	2.00	2.00
調整コンクリート	18-8-25	展開図より算出	m ³					
自由勾配側溝	縦断用	#2.00m	m	10.00		10.00	10.00	10.00
自由勾配側溝	横断用	#2.00m	m		10.00			
自由勾配側溝蓋	車道用	#0.50m	枚	8.00		8.00	8.00	8.00
グレーチング	T-25	#0.50m	枚	2.00	5.00	2.00	2.00	2.00

※グレーチングは10.00mに1.0ヶ所設ける

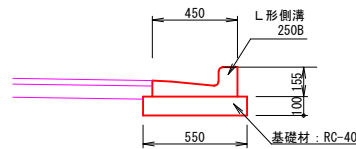
遠心ボックスカルバート S=1:10



	φ150	φ200	φ450
D	φ150	φ200	φ450
t	52	54	77
B	254	308	604
B1	350	400	700
B2	450	500	800

名称	規格	計算式	単位	φ150	φ200	φ450
基面整正		B2*10.00=	m ²	4.50	5.00	8.00
基礎砕石	RC-40 t=10cm	B2*10.00=	m ²	4.50	5.00	8.00
基礎コンクリート	18-8-40	B1*0.10*10.00=	m ³	0.35	0.40	0.70
型枠		0.10*2*10.00=2.00	m ²	2.00	2.00	2.00
敷モルタル	1:3	B1*0.02*10.00=	m ³	0.07	0.08	0.14
遠心ボックスカルバート		L=10.00m	m	10.00	10.00	10.00

L形側溝 S=1:20

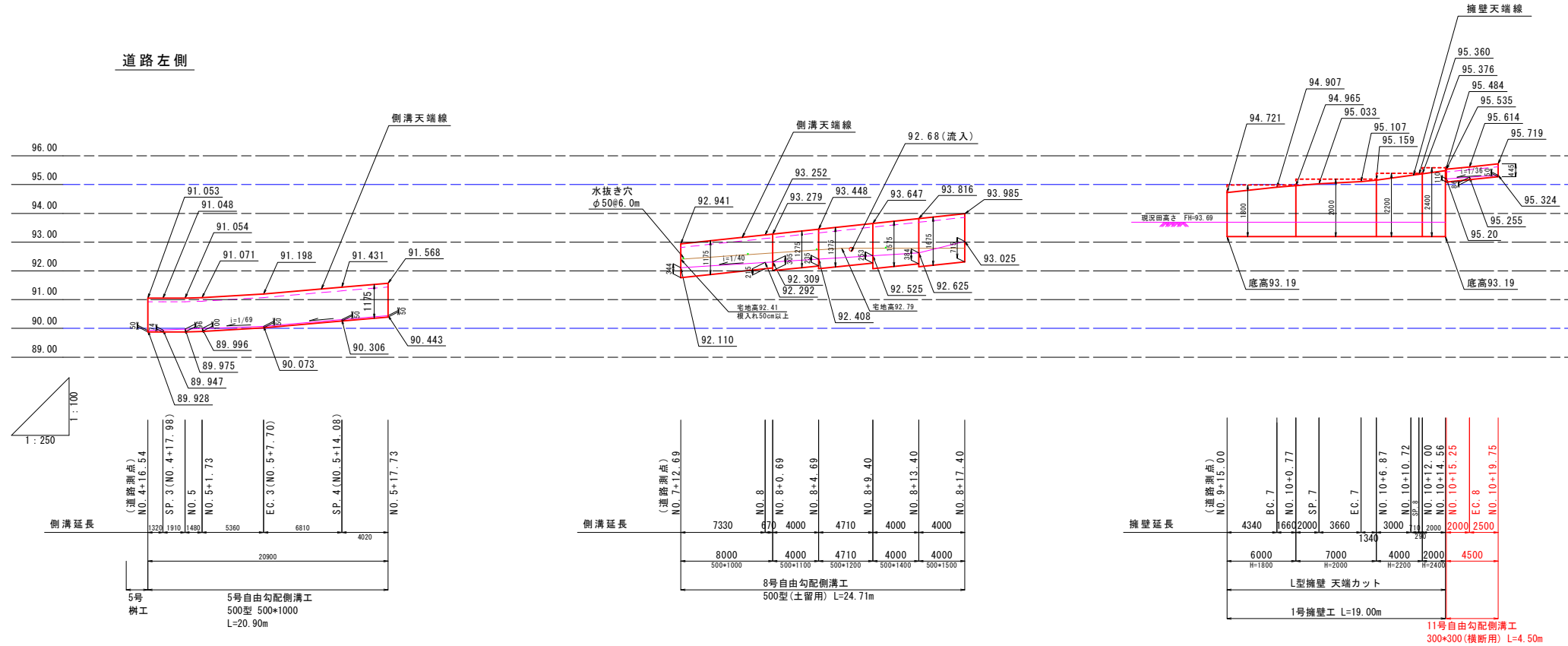


名称	規格	計算式	数量
基面整正		0.55 × 9.00=4.950	4.95 m ²
基礎砕石	RC-40 t=100	0.55 × 9.00=4.950	4.95 m ²
L形側溝	250B	L=9.00m n=9.00/0.60=15.00	15.00 本

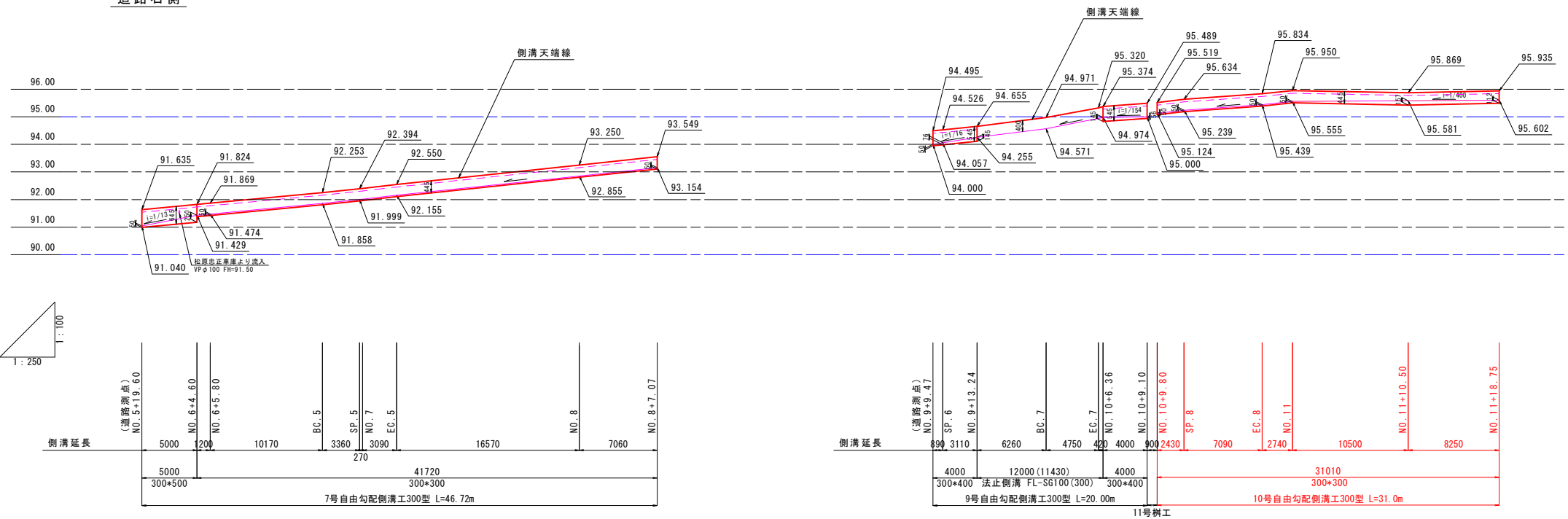
業務名	市道選坪野線道路改良工事
図面名	標準構造図
作成年月日	令和3年5月
縮尺	図示 図面番号 4 / 7
事業者名	小矢部市

自由勾配側溝工・擁壁工展開図

道路左側



道路右側



自由勾配側溝500*1000 荷重平均厚一覧表

道路センター測点	実延長	調整コクリト厚	平均厚	加重平均厚
NO. 4+16.54	1.32	0.050	0.062	
SP. 3 (NO. 4+17.98)		0.074		
SP. 3 (NO. 4+17.98)		0.074		
NO. 5	1.91	0.096	0.085	
NO. 5		0.096		
NO. 5+1.73	1.48	0.100	0.098	
NO. 5+1.73		0.100		
EC. 3 (NO. 5+7.70)	5.36	0.050	0.075	
EC. 3 (NO. 5+7.70)		0.050		
NO. 5+17.73	10.83	0.050	0.050	0.063
NO. 5+17.73		0.050		
計	20.90			

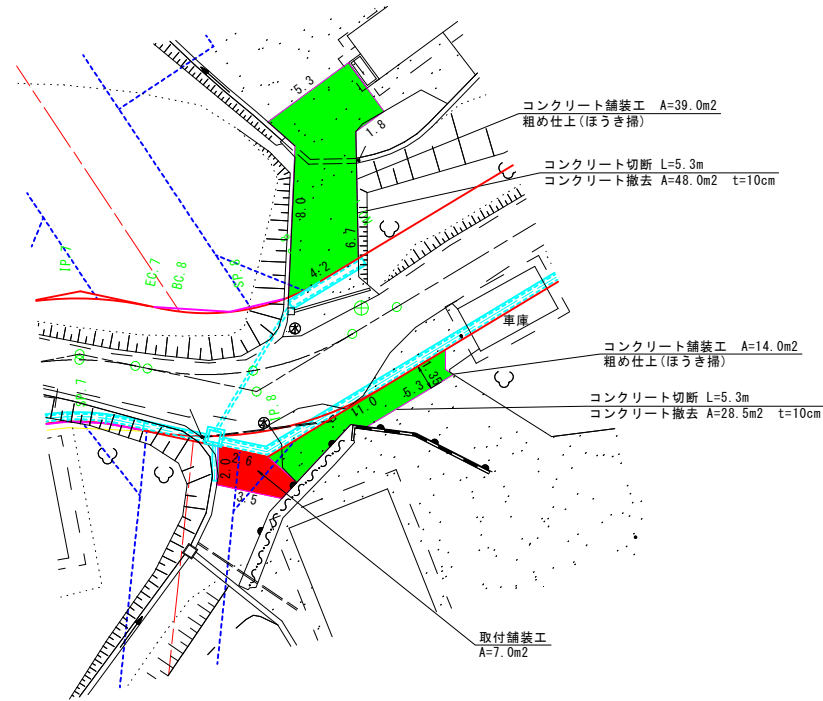
自由勾配側溝300*300 荷重平均厚一覧表

道路センター測点	実延長	調整コクリト厚	平均厚	加重平均厚
NO. 6+4.60	41.72	0.050	0.050	
NO. 6+4.60		0.050		
NO. 10+9.80	12.26	0.050	0.050	
NO. 11		0.050		
NO. 11	10.50	0.050	0.104	
NO. 11+10.50		0.157		
NO. 11+10.50	8.25	0.157	0.135	
NO. 11+18.75		0.112		
計	72.73			

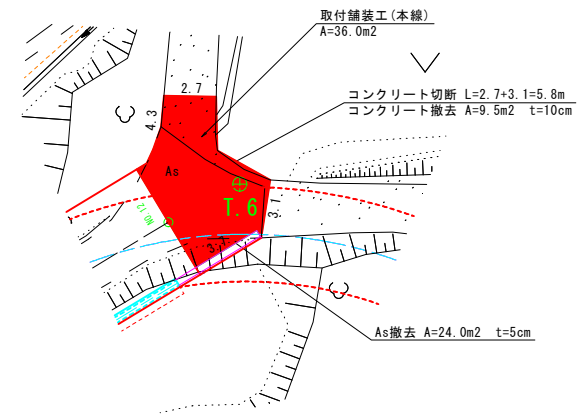
業務名	市道坪野線道路改良工事
図面名	自由勾配側溝工・擁壁工展開図
作成年月日	令和3年5月
縮尺	図示 図面番号 5 / 7
事業者名	小矢部市

取付道路舗装工

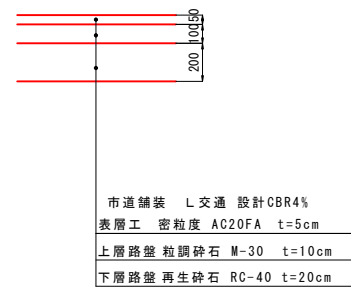
NO. 11付近取付舗装工 S=1:200



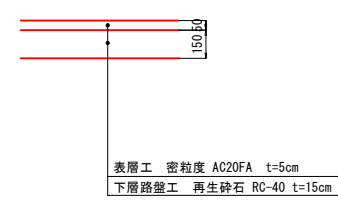
NO. 12付近取付舗装工 S=1:200



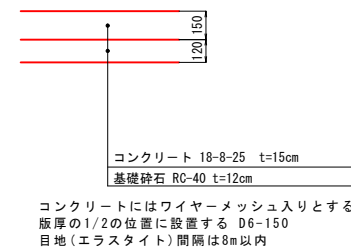
取付舗装工(本線) S=1:20



取付舗装工(市道, 農道) S=1:20



コンクリート舗装工 S=1:20



業務名	市道並野線道路改良工事		
図面名	取付道路舗装工		
作成年月日	令和3年 5月		
縮尺	図示	図面番号	6 / 7
事業者名	小矢部市		

小 矢 部 市
道 坪 野

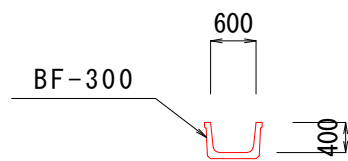


S=1:500



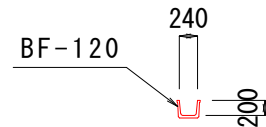
断面図 S=1:50

② BF-300
撤去しない



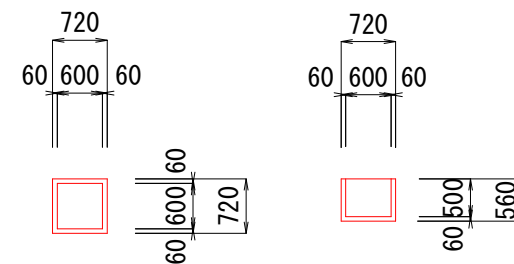
L=23.40m
BF-300(有筋)
 $A3=0.066/2.50=0.0264m^2$
 $V3=0.0264*23.40=0.618m^3$

⑭ BF-120



L=4.00m
BF-120(有筋)
 $A3=0.022/2.50=0.0088m^2$
 $V3=0.0088*4.00=0.035m^3$

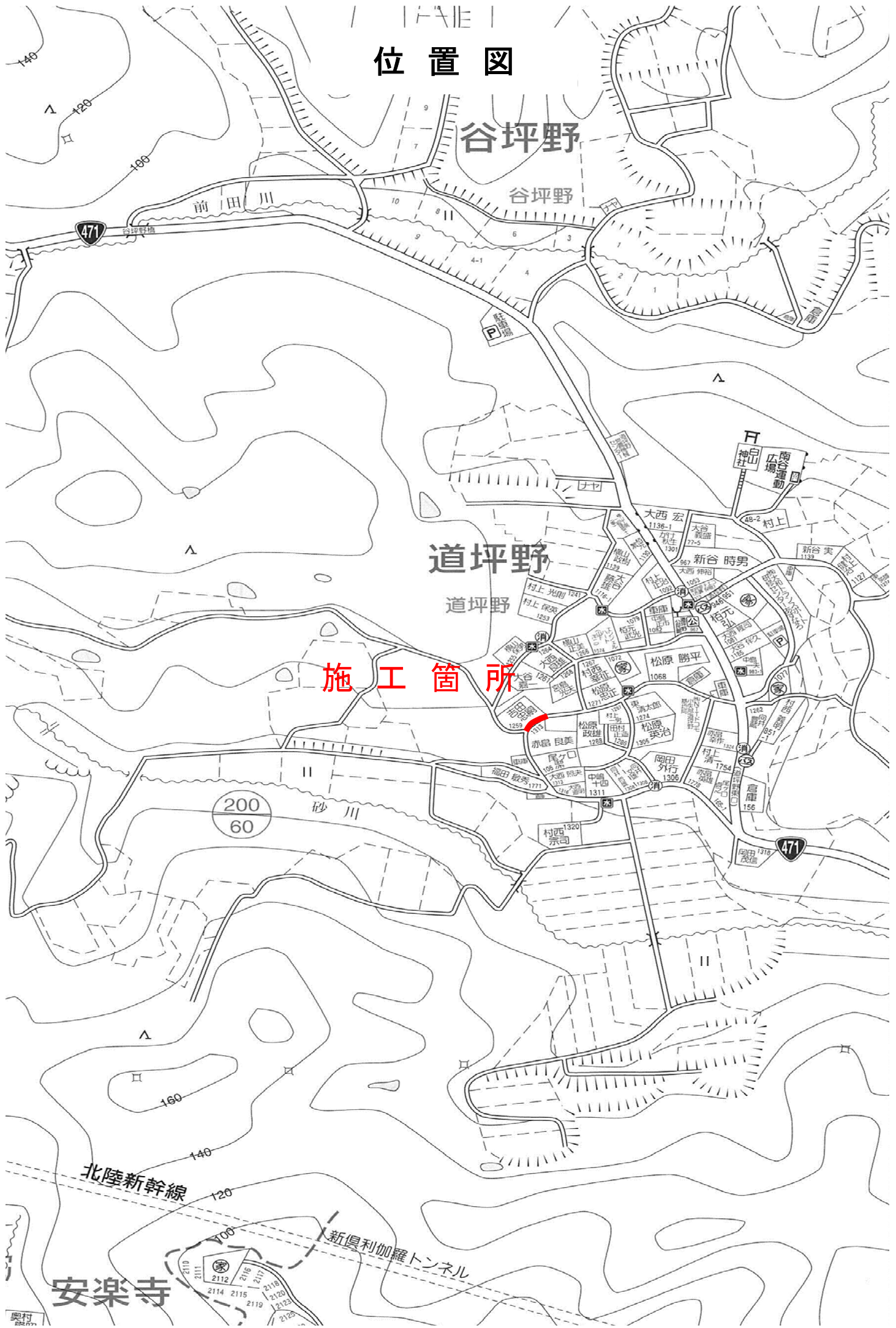
⑯ 柵



柵
 $V3=0.36*0.36*0.28$
 $-0.30*0.30*0.25=0.014m^3$

業務名	市道坪野線道路改良工事		
図面名	既設構造物撤去工		
作成年月日	令和3年5月		
縮尺	図示	図面番号	7 / 7
事業者名	小 矢 部 市		

位置図



谷坪野

道坪野

施工箇所

北陸新幹線

新奥利加羅トンネル

安楽寺