

# おやべ

広報

第666号

平成30年11月8日発行  
12月号の発行日：12月13日

2018

# 11

Contents	今月号の内容	
平成29年度小矢部市の決算概要... 2	おやべの遺跡①.....	16
平成30年度小矢部市政功労者表彰... 4	おやべ型1%まちづくり事業・	
市政ニュース..... 6~11	高岡地区広域圏.....	17
クロスランドプレス..... 12	情報ひろば.....	18
10月の話題..... 14	健康ガイド.....	22
スポーツ通信局..... 15	健康講座.....	23
	母乳で元気・ニューBOOKガイド.....	24



市ホームページ



市公式Facebook



<http://www.city.oyabe.toyama.jp/>



<https://www.facebook.com/oyabecity/>



## 全力でたすきをつなぐ

10月7日 小矢部市駅伝競走大会 (第1区間 市役所～埴生保育所前)

市に入ったお金は  
前年比5.9%増

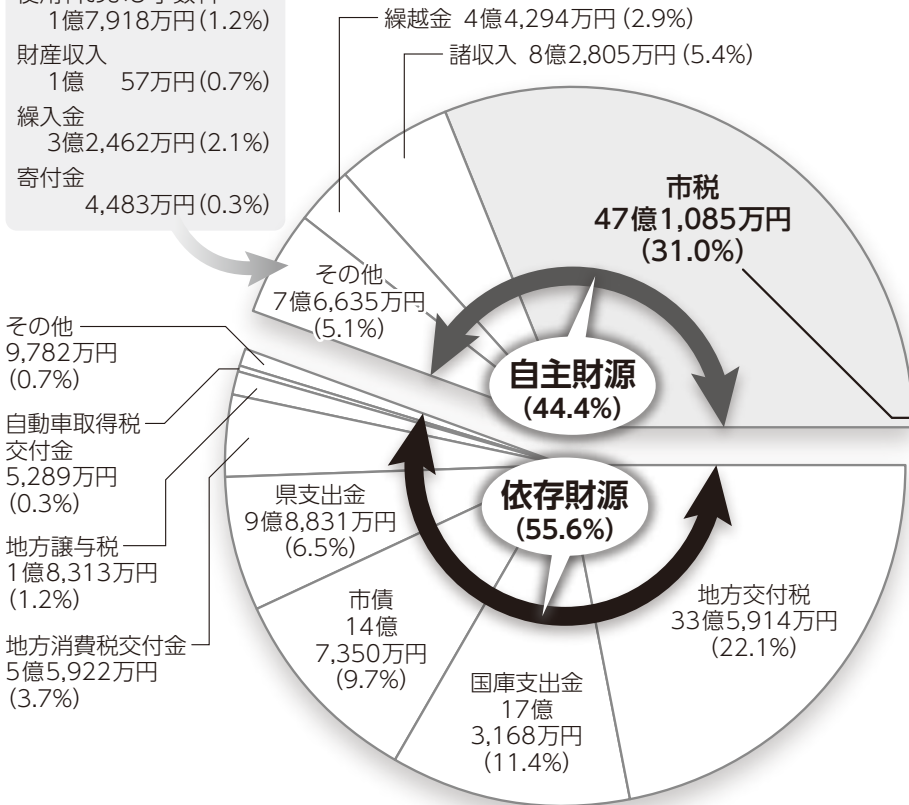
## 151億9,388万円

歳入は、前年度に比べ、8億4,483万円(5.9%)増となりました。

自主財源の柱となる市税は、3,555万円増となりました。これは、法人の景気回復等の影響により市民税が増額となったことが要因です。また、国庫支出金が3億7,438万円の増となりました。これは、社会資本整備総合交付金や地方創生関連交付金の増によるものです。加えて、市債が3億3,750万円増となるなど、歳入全体で見ると増額となりました。これにより、依存財源が大きく増となりました。その結果、歳入全体に対する自主財源の割合が減り44.4%(前年度46.3%)になっています。

その他の内訳

- 分担金および負担金 1億1,715万円(0.8%)
- 使用料および手数料 1億7,918万円(1.2%)
- 財産収入 1億 57万円(0.7%)
- 繰入金 3億2,462万円(2.1%)
- 寄付金 4,483万円(0.3%)



# 小矢部市の 決算概要

問い合わせ

財政課 ☎67-1760 内線224

市民の皆さんが納められた税金や国、県などからのお金が、小矢部市のまちづくりにどのように使われたかをまとめたものです。

平成29年度は「さらなる躍進 おやべの魅力ふくらむ積極予算」のテーマのもと、新行財政改革実施計画に基づき、徹底した節約に努めながら、各種施策に積極的に取り組みました。

市税の内訳

総額 47億1,085万円

市民税	17億3,348万円 (36.8%)
固定資産税	26億9,736万円 (57.3%)
市たばこ税	1億8,560万円 (3.9%)
軽自動車税	9,329万円 (2.0%)
入湯税	103万円 (0.0%)
鉱産税	9万円 (0.0%)

## 小矢部市の健全化判断比率・資金不足比率

「地方公共団体の財政の健全化に関する法律」に基づく健全化判断比率を示す小矢部市の財政指標は下表のとおりです。

29年度決算に基づき算定された健全化判断比率・資金不足比率は、全て早期健全化基準を下回っています。なお、実質公債費比率と将来負担比率は微増となったものの、健全財政を維持しています。

健全化判断比率

《単位：%》

	実質赤字比率	連結実質赤字比率	実質公債費比率	将来負担比率
健全化判断比率	— (—)	— (—)	15.1(14.7)	165.2(157.2)
早期健全化基準	13.67	18.67	25.0	350.0

※赤字額がないため、実質赤字比率と連結実質赤字比率は「—」と表示しています。

※( )内は前年度の比率

資金不足比率

《単位：%》

特別会計の名称	下水道事業特別会計	農業集落排水事業特別会計	東部産業団地事業特別会計	水道事業会計
資金不足比率	—	—	—	—

※資金不足額がないため、資金不足比率は「—」と表示しています。 ※経営健全化基準は、20.0%です。

用語の解説

- ① **実質赤字比率**／一般会計などを対象とした実質赤字額の標準財政規模に対する比率をいいます。
- ② **連結実質赤字比率**／全会計を対象とした赤字比率(または資金不足額)の標準財政規模に対する比率をいいます。
- ③ **実質公債費比率**／一般会計などが負担する元利償還金および準元利償還金の標準財政規模を基本とした額に対する比率をいいます。
- ④ **将来負担比率**／一般会計などが将来負担すべき実質的な負債の標準財政規模を基本とした額に対する比率をいいます。
- ⑤ **資金不足比率**／公営企業ごとの資金不足額の事業規模に対する比率をいいます。



# 一般会計

# 歳出

市が使ったお金は  
前年比7.4%増

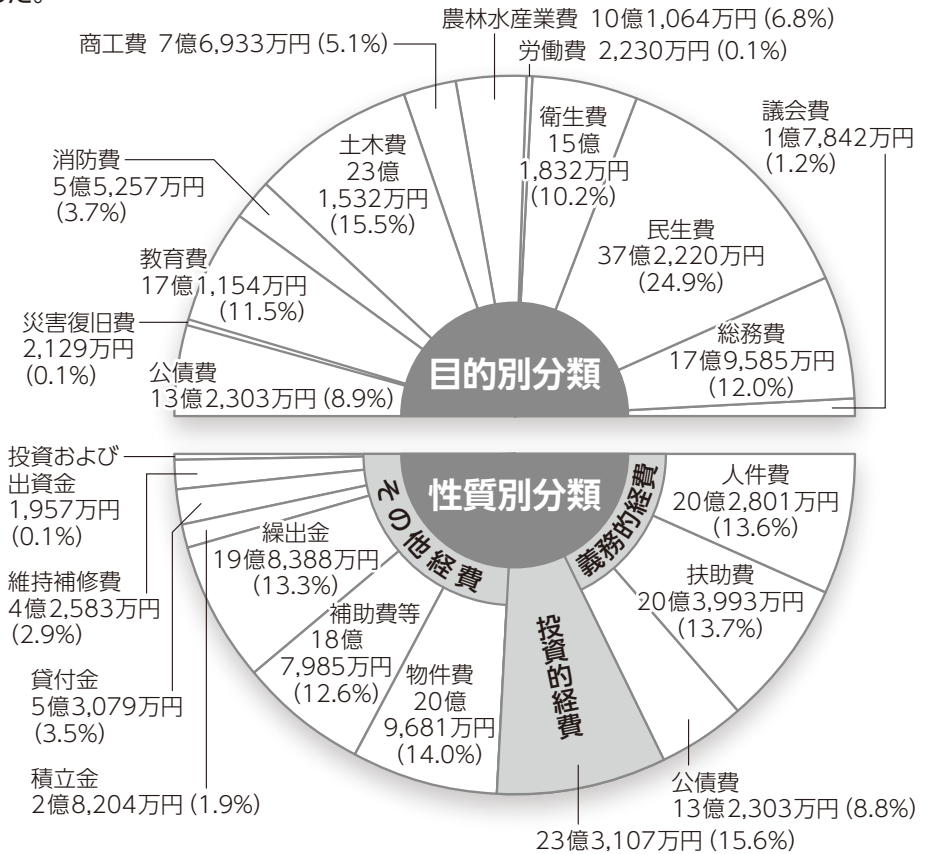
## 149億4,081万円

歳出は、前年度に比べ、10億3,470万円(7.4%)増となりました。  
性質別では、石動駅周辺整備事業が進行したことなどにより、投資的経費が7億6,628万円(32.9%)増となりました。  
また、大雪による除雪対策費等の増により、維持補修費が1億6,155万円(61.1%)増となりました。

## 特別会計

特定の事業を行うために、一般会計とは区分して収支経理を行う必要がある場合に設置する会計です。小矢部市では、国民健康保険事業などの6事業があります。

事業会計名	区分	決算金額
公共用地先行取得事業	歳入	815万円
	歳出	796万円
国民健康保険事業	歳入	34億167万円
	歳出	32億5,860万円
後期高齢者医療事業	歳入	8億6,853万円
	歳出	8億6,767万円
下水道事業	歳入	24億803万円
	歳出	24億803万円
農業集落排水事業	歳入	1億7,307万円
	歳出	1億7,307万円
東部産業団地事業	歳入	1億2,620万円
	歳出	1億2,620万円



## 水道事業会計

### 企業会計

上水道事業を企業的に経営するために、収支を経理する独立採算制の会計です。

収益的収支	収入	6億7,317万円
	支出	5億6,477万円
資本的収支	収入	1億9,289万円
	支出	3億9,932万円

## 市債(借入金)残高の状況

総額 **301億1,139万円** (前年度末比 5,564万円増) (市民1人当たり 約99.8万円) (1世帯当たり 約290.0万円)

一般会計	143億1,345万円 (47.5%)
下水道事業特別会計	129億8,176万円 (43.1%)
農業集落排水事業特別会計	9億6,659万円 (3.2%)
水道事業会計	18億4,959万円 (6.2%)

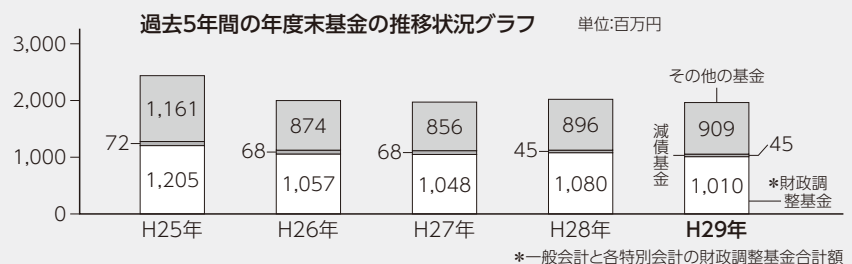
## 市有財産の状況

※H30.3.31現在

土地	2,159,133㎡
建物	163,607㎡
基金(積立金)	19億6,449万円
有価証券、出資金等	11億9,081万円

## 基金の状況

総額 **19億6,449万円** (前年度末比 5,700万円減) (市民1人当たり 約6.5万円) (1世帯当たり 約18.9万円)



# 平成30年度 小矢部市政功労者表彰

栄えある受賞おめでとうございます

## 教育文化功労



とのやま みきお  
殿山 美喜夫 氏  
82歳 安養寺

数波公民館館長として、長きにわたり地域住民の社会教育の推進に尽力されるとともに、市公民館連絡協議会理事としても公民館事業の活性化に寄与されました。

## 地方自治功労



かにたに ひさお  
蟹谷 壽生 氏  
79歳 下後巫

公平委員会委員として、長きにわたり公正な人事行政の確立に尽力されるとともに、同委員会委員長としても行政組織の民主的な運営に寄与されました。

## 地方自治功労



おやま きいじ  
尾山 喜次 氏  
81歳 西中野

市議会議員として、長きにわたり市政の発展に尽力されるとともに、議長、副議長などの要職を歴任され、地方自治の進展に寄与されました。

10月30日(火)、市役所で「平成30年度市政功労者表彰式」を執り行いました。  
長年にわたり市政の各分野で活躍され本市の発展に寄与された11個人、3団体に  
対し、そのご功績をたたえて表彰しました。  
(順不同、年齢は表彰時)

## 厚生功労



ぬまだ じんせい  
沼田 仁成 氏  
67歳 石動町

医師として、長きにわたり地域医療に従事されるとともに、健康診査などの保健事業に積極的に協力されるなど地域の保健医療の向上に寄与されました。

## 厚生功労



おおうら ひさお  
大浦 久雄 氏  
70歳 高木

保護司として、長きにわたり青少年の犯罪予防の啓発や更生保護活動に尽力されるとともに、公共の福祉の向上に寄与されました。

## 産業経済功労



よねだ じゅんいち  
米田 淳一 氏  
78歳 矢水町

農業委員会委員として、長きにわたり優良農地の確保に尽力されるとともに、同委員会委員長としても地域農業の振興に寄与されました。

## 教育文化功労



とうげ ゆきこ  
峠 幸子 氏  
72歳 石動町

統計調査員として、長きにわたり工業統計調査や国勢調査など各種統計調査に従事され、地域における統計調査事務の推進に寄与されました。

## スポーツ功労



やました まなぶ  
山下 学 氏  
29歳 岡

第18回アジア競技大会(開催地:ジャカルタ)において、ホッケー男子日本代表選手として出場し初優勝され、市のスポーツ振興に寄与されました。

## スポーツ功労



むらた かずま  
村田 和麻 氏  
26歳 泉町

第18回アジア競技大会(開催地:ジャカルタ)において、ホッケー男子日本代表選手として出場し初優勝され、市のスポーツ振興に寄与されました。

## スポーツ功労



おの まゆみ  
小野 真由美 氏  
34歳 目黒区

第18回アジア競技大会(開催地:ジャカルタ)において、ホッケー女子日本代表選手として出場し初優勝され、市のスポーツ振興に寄与されました。

## 水火災防護功労



もり しげのり  
森 茂樹 氏  
64歳 森屋

消防団員として長きにわたり消防業務に精励されるとともに、分団長として若手消防団員の確保と防災力強化に尽力されました。

## スポーツ功労



### 富山県立石動高等学校 女子ホッケー部

平成30年度全国高等学校総合体育大会・女子第60回全国高等学校ホッケー選手権大会において優勝し、市のスポーツ振興に寄与されました。

## スポーツ功労



### 富山県立石動高等学校 男子ホッケー部

第49回全国高等学校選抜ホッケー大会において優勝し、市のスポーツ振興に寄与されました。

## 厚生功労



### おやべしせきじゆうじほうしだん 小矢部市赤十字奉仕団

長きにわたり献血事業への協力や在宅ひとり暮らし高齢者訪問などのボランティア活動に努められ、社会福祉の向上に寄与されました。

# 平成30年度 小矢部市農林業振興事業功労者表彰

とびと ひろのぶ  
飛渡 弘信 氏  
80歳 下川崎



土地改良施設の維持管理や集落営農組織の設立に尽力されるなど、地域農業の振興に寄与されました。

かなもり よしひろ  
金森 善博 氏  
69歳 浅地



農事組合法人の合併や後継者の確保・育成に尽力されるなど、地域農業の振興に寄与されました。

10月30日(火)、小矢部市の農林業振興に尽力された5個人を表彰しました。  
(順不同、年齢は表彰時)

わだ としのぶ  
和田 俊信 氏  
66歳 埴生



初代いなばハトムギ生産組合長として、ハトムギの生産拡大に尽力され、日本一の栽培面積、生産量に寄与されました。

やまだ ぎそう  
山田 義三 氏  
74歳 田川



県営農地整備事業の委員長として、事業完了に尽力されるなど、地域農業の振興に寄与されました。

はぎさわ としゆき  
萩沢 俊之 氏  
69歳 宮中



集落営農組織の法人化や地域の担い手として尽力されるなど、地域農業の振興に寄与されました。

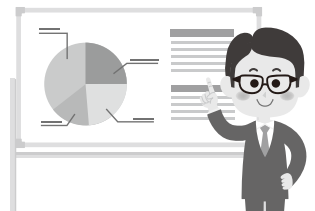
## 小矢部市議会「議会報告会」を開催します

市議会では、市議会の活動を報告し、市民の皆さんと意見交換を行うため、議会報告会を開催します。どうぞお気軽にお越しください。※事前申し込みは必要ありません。

- 日時 11月30日(金) 18:30~20:00
- 場所 ・小矢部市農村環境改善センター ・東蟹谷公民館  
※同日2会場で同時開催
- 内容 ・議会からの報告  
・市議会および市政に関する意見交換

その他 市議会へのご意見・ご提言がある人は、11月21日(水)まで、所定の用紙に必要事項を記入し、郵送、Eメール等にて、下記までお寄せください。

※用紙は、市役所1階ロビー、3階議会事務局、津沢コミュニティプラザにあります。  
市議会ホームページからダウンロードもできます。



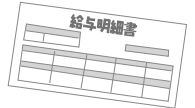
提出・問い合わせ 議会事務局 ☎67-1760 内線322 FAX68-0194  
〒932-8611 小矢部市本町1番1号 Eメール gikai@city.oyabe.lg.jp



# 小矢部市職員給与等公表

平成30年4月1日現在

市職員の給与は、地方公務員法などの規定に基づき、市条例で定められています。  
平成29年度普通会計決算総額は149億4,876万円で、そのうち人件費（特別職の給料、報酬など含む）は20億192万円、人件費の比率は13.4%になります。



問い合わせ 総務課 ☎67-1760 内線240

## 給与の状況

### ■平成29年度決算（普通会計）における職員給与費

職員数 (A)	給 与 費				1人当たりの 給与費 (B/A)
	給 料	職員手当	期末・勤勉手当	計 (B)	
人 229	千円 845,595	千円 134,585	千円 316,860	千円 1,297,040	千円 5,663

### ■平均給料月額と平均年齢

一般行政職	平均給料月額	平均年齢
	円	歳
	307,055	41.9

### ■初任給（一般行政職）の状況

区 分	小矢部市	富 山 県	国
大 学 卒	179,200円	185,800円	179,200円
高 校 卒	147,100円	151,500円	147,100円

### ■特殊勤務手当

(平成29年度)

区 分	全 職 種
職員全体に占める手当支給職員の割合	7.0%
支給対象職員1人当たり平均支給年額	16,065円

### ■扶養・住宅・通勤手当

#### ① 扶養手当（月額）

配偶者	6,500円
子	1人につき 10,000円
父母等	1人につき 6,500円

#### ② 住居手当（月額）

借家、借間の最高支給限度額	27,000円
---------------	---------

#### ③ 通勤手当（月額）

交通機関利用者は運賃相当額（最高支給限度額）	55,000円
交通用具使用者は通勤距離区分に応じ	2,000円～31,600円

### ■時間外勤務手当

(平成29年度)

支給総額	職員1人当たり支給年額
64,657千円	383千円

### ■期末・勤勉手当の支給割合（年間）

(平成29年度)

期末手当	勤勉手当
2.60月分	1.80月分

### ■退職手当の支給率（平成30年2月1日～）

(平成29年度)

勤続年数	自己都合	勤奨・定年
20年	19.6695月分	24.586875月分(25.056875月分)
25年	28.0395月分	33.27075月分(33.90675月分)
35年	39.7575月分	47.709月分(48.621月分)
最高限度額	47.709月分	47.709月分(48.621月分)

※（ ）内は平成30年3月31日定年退職者のみ適用

## 職員数の状況

### ■部門別職員数

(各年4月1日現在)

部 門	区 分	職 員 数		対前年 増減数	
		平成30年	平成29年		
普 通 会計部門	一 般 行 政 部 門	議 会	4	5	△ 1
		総 務	53	51	2
		税 務	16	15	1
		労 働	1	1	-
		農林水産	18	19	△ 1
		商 工	7	8	△ 1
		土 木	18	18	-
		民 生	76	76	-
		衛 生	17	15	2
		小 計	210	208	2
	教育部門	19	21	△ 2	
	小 計	229	229	-	
公営企業 等 会計部門	水 道	7	7	-	
	下 水 道	6	6	-	
	そ の 他	8	8	-	
	小 計	21	21	-	
合 計		250	250	-	

※定員管理調査より

## 特別職の給料等の状況

### ■市長、議員などの給料・報酬額

給 料	区 分	月 額	期末手当
		年間 3.30月分	
報 酬	市 長	830千円	年間 3.30月分
	副 市 長	710千円	
	教 育 長	610千円	
	議 長	445千円	
	副 議 長	390千円	
	議 員	360千円	

### ■一般行政職級別職員数

(税務・保育士・保健師・教諭・公営企業職員等を除く)

区 分	標準的な職務	職員数(人)	構成比(%)
1 級	主 事・技 師	15	9.9
2 級		35	23.0
3 級	主 任	30	19.8
4 級	主 査	23	15.1
5 級	課長補佐	23	15.1
6 級	次長・課長	18	11.8
7 級	部長・理事	8	5.3
	計	152	100

(平成30年4月1日現在)

## 重要 「島分橋」車両通行止めのお知らせ

島分橋の補修工事に伴い交通規制を実施します。  
ご通行の皆さまにはご不便をお掛けしますが、ご協力よろしく  
お願いします。

**規制場所** 一般国道471号「島分橋」

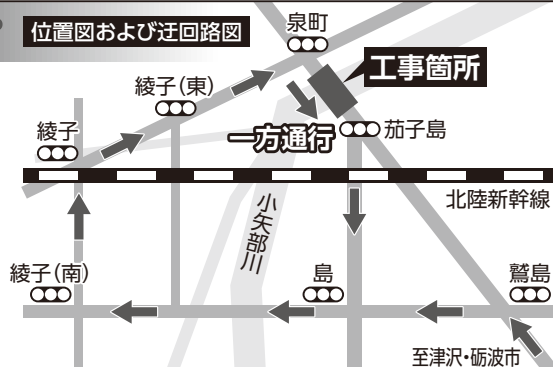
**規制内容** 津沢・砺波市から石動市街地方面への車両通行止め  
(迂回路有り)

※石動市街地から津沢・砺波市方面への通行は可能

**期 間** 11月12日(月)～11月27日(火)《土曜、日曜除く》

**時 間** 8:30～17:30(夜間解放)

位置図および迂回路図



問い合わせ 富山県高岡土木センター小矢部土木事務所 工務課 ☎67-5984

## 石動駅舎移転に伴う JRきっぷ発売一時中止について

石動駅舎移転に伴い、JRきっぷの発売を一時中止させて  
いただきます。

ご利用の皆さまにはご不便をおかけしますが、ご理解  
とご協力をお願いします。

**発売中止時間**

11月26日(月) 12:00～11月27日(火) 7:30

**ご利用いただけないサービス**

JRきっぷの発売・払いもどし・変更

※あいの風とやま鉄道線のきっぷは通常通り、購入で  
きます。

問い合わせ あいの風とやま鉄道株式会社  
☎(076) 444-1300 《平日 8:30～17:15》

## 自転車もルールを守って安全運転

### ■自転車は車の仲間です

自転車に乗る時は、「自転車安全利用五則」を  
しっかり守りましょう

### 自転車安全利用五則

1. 自転車は、車道が原則、歩道は例外
2. 車道は左側を通行
3. 歩道は歩行者優先で、車道寄りを徐行
4. 安全ルールを守る(飲酒運転の禁止、夜間のライト  
点灯、交差点での一時停止・安全確認)
5. 子どもはヘルメットを着用

### ■自転車保険に加入しましょう

近年、全国的に自転車側が加害者となり、歩行者等  
に重大な怪我を負わせる事故が発生しています。

約9,500万円もの賠償額や、小学生・中学生が加害  
者になる事例も発生しています。

問い合わせ 生活協働課 ☎67-1760 内線752

## 第70回人権週間 12月4日(火)～10日(月)

### みんなで築こう 人権の世紀

～考えよう 相手の気持ち

未来へつなげよう 違いを認め合う心～

### 人権相談のご案内

毎日の生活の中でお困りのことや悩みごとがあるとき  
は、お近くの人権擁護委員または富山地方方法務局砺波支  
局へお気軽にご相談ください。

### ■富山地方方法務局砺波支局(砺波市苗加353-2)

みんなの人権110番 《ナビダイヤル》0570-003-110

子どもの人権110番 《フリーダイヤル》0120-007-110

女性の人権ホットライン 《ナビダイヤル》0570-070-810

### ■インターネット相談

《大人用》 [https://www.jinken.go.jp/soudan/  
PC\\_AD/0101.html](https://www.jinken.go.jp/soudan/PC_AD/0101.html)

《子ども用》 [https://www.jinken.go.jp/soudan/  
PC\\_CH/0101.html](https://www.jinken.go.jp/soudan/PC_CH/0101.html)

### 特設人権相談所開設のご案内

あなたの悩みごとをお聞きします。相談は無料で秘密  
は厳守します。

**日 時** 12月11日(火) 13:00～16:00

**場 所** 総合保健福祉センター

**問い合わせ**

富山地方方法務局砺波支局 ☎(0763) 32-2361

## 食品ロスを削減するために できることから始めよう

1人1日あたり  
茶碗約1杯分を  
捨てている  
んだよ

食べられるのに捨てられてしまう“食品ロス”

### ■「3015運動」で、使いきり・食べきりに挑戦!

「3015運動」とは、立山の標高3015mにちなみ、30と  
15をキーワードにした「富山型食品ロス削減運動」です。

#### 使いきり3015

毎月30日と15日に、冷蔵  
庫などをチェックして食材を  
使いきりましょう。

#### 食べきり3015

宴会の開始後30分と終  
了前15分に食事を楽しむ  
時間を設定し、料理を食べ  
きりましょう。



### ■「サルベージ・パーティー」しませんか!

食品ロスになりそうな食材をみんなで持ち寄り、調理し  
て、おいしい料理に変身させる「サルベージ(救出)・パー  
ティー!」。友人や家族と気軽に楽しく取り組みます。

問い合わせ 生活協働課 ☎67-1760 内線754

## 小矢部市子ども・子育て支援審議会 公募委員を募集

「小矢部市子ども・子育て支援事業計画」の進捗状況の点検や今後の施策の推進について意見を伺う「小矢部市子ども・子育て支援審議会」を開催するため、公募委員を募集します。

**募集人員** 2人(男女問わず)  
**任期** 平成31年1月(委嘱の日)から2年間  
**会議回数** 年2~3回程度 ※原則として、平日の日中に開催予定  
**応募資格** ①および②の要件を満たす人  
 ①平成30年10月1日時点で、市内に住所を有する20歳以上の人  
 ②平成30年度において、小学校就学前の子ども、または小学校に就学している子どもの保護者、もしくは子育て支援に理解と関心のある人

**報酬** 5,000円/回  
**応募方法** 次の事項を記載し、郵送、FAX、またはEメールで下記までご応募ください。  
 ・氏名、性別、年齢、住所、電話番号、職業、連絡先(勤務先等)、応募の動機について  
 ※応募申込書は、こども課または市ホームページからダウンロードもできます。

**締め切り** 11月30日(金)  
**決定方法** 応募多数の場合は、抽選により決定します。  
**問い合わせ** こども課(総合保健福祉センター内)  
 ☎67-8603 FAX 67-8602  
 〒932-0821 小矢部市鷺島15番地  
 Eメール kodomo@city.oyabe.lg.jp

## 介護認定調査員を募集

**資格要件** 次のいずれかの資格を有し、自動車運転や基本的なパソコン操作ができること  
 ①介護支援専門員、保健師または看護師  
 ②介護職員初任者研修(ホームヘルパー 2級)以上の資格を有する人で、当該業務に従事した期間が3年以上  
 ③理学療法士、作業療法士、社会福祉士または介護福祉士の資格を有する人で、当該業務に従事した期間が2年以上  
 ④認定調査員の資格を有する人で、当該業務に従事した期間が1年以上

**募集人員** 3人  
**業務内容** 認定調査および調査結果等のパソコン入力  
**勤務地等** ・砺波市高齢介護課 2人、小矢部市健康福祉課 1人  
 ・平成31年4月から勤務  
 ・砺波市高齢介護課 ※原則として週5日間程度で9:00~17:00の勤務(休憩時間60分)  
 ・小矢部市健康福祉課 ※原則として週5日間程度で9:00~17:00の勤務(休憩時間60分)  
 ・時給1,200円  
 ・通勤手当および調査地までの旅費を支給(自家用車使用につき)

**提出書類** 履歴書および資格を証する書面の写し  
**申込期限** 12月28日(金)  
**選考方法** 書類審査および面接試験

**問い合わせ** 砺波地方介護保険組合 業務課 ☎(0763) 34-8333

## 平成31年 小矢部市新年会 参加者を募集

**日時** 平成31年1月4日(金)  
 18:30~  
**場所** クロスランドおやべ  
 メインホール **事前申し込みが必要**  
**内容** 軽食での立食パーティー  
**参加対象** 小矢部市民  
**会費** 2,000円(当日集金)  
**申込期限** 12月7日(金)  
**申込方法** 企画政策課、津沢コミュニティプラザまたはクロスランドおやべに備え付けの受付簿に住所、氏名を記入し、入場整理券をお受け取りください。(電話での申し込みはできません。)

※別途案内状(11月下旬発送予定)が届いた人は、窓口での申し込みの必要はありません。

**問い合わせ**  
 企画政策課 ☎67-1760 内線216

## 市民モデルを募集

市の魅力を発信する新しい観光パンフレットを制作するにあたり「いきいきとした魅力」を発信するため、パンフレットに登場していただく市民モデルを募集します。

**対象となる人** ・小矢部市内在住・在勤・在学中の人、または小矢部市が大好きな人  
 ・ご自身で撮影場所(市内中心)にお越しただけの人  
 ・誌面の掲載にご承諾いただける人

※その他詳しい募集内容、応募方法は市ホームページ(<http://www.city.oyabe.toyama.jp/>)をご覧ください。

**問い合わせ**  
 観光振興課 ☎67-1760 内線734

## おやべメルヘンガイドを募集

**業務内容** ふるさと小矢部の自然や歴史文化、祭り、イベント、特産品等について学習・研修し、それを観光客等の多くの皆様に伝えるため、ボランティア活動として案内や説明を行う。

**募集期間** 平成31年1月31日(木)まで  
**募集対象** 20歳以上の小矢部市民  
**応募方法** 小矢部市観光協会事務局へ直接電話等で応募してください。

**申し込み・問い合わせ** 小矢部市観光協会  
 ☎30-2266 小矢部市本町1番1号



農耕用トラクター・フォークリフト等の小型特殊自動車を所有していれば、使わなくても、道路を走らなくても

## ナンバープレート(軽自動車税の申告)が必要です! ※交付・廃止手数料は無料

小型特殊自動車の所有者に軽自動車税が課税されます。市は、所有者を把握するためにナンバープレートを交付しています。取得した場合や所有している車両が未申告の場合は、税務課にて申告手続きを行ってください。

### 小型特殊自動車

種類	農耕作業用	荷役運搬・土木建設作業用
具体例	農耕用トラクター 田植機、コンバイン 薬剤散布車	フォークリフト ショベルローダー タイヤローラー
大きさ	長さ	4.7m以下
	幅	1.7m以下
	高さ	2.8m以下
乗用装置	あり	
最高速度	35km/h未満	15km/h以下

### 申告に必要なもの

	購入した車両	譲り受けた車両
所有者および使用者の認印 (法人の場合は会社印)	○	○
手続される人の本人確認書類 (運転免許証など)	○	○
販売証明(販売店が発行)	○	
譲渡証明または廃車証明		○

小型特殊自動車に当てはまらないものは

## 固定資産税(償却資産)の申告が必要です!

大きさが小型特殊自動車の区分でも、乗用装置なし・最高速度が規定以上等であれば「大型特殊自動車」に区分され、固定資産税(償却資産)の課税対象となります。また、歩行型田植機等は「機械」に区分され、同様に課税対象となります。

申告に必要なもの 償却資産申告書、種類別明細書 ほか

※償却資産申告書に、小型特殊自動車が記入されている事例があります。

軽自動車税の申告手続きを行えば、固定資産税はかからなくなります。

問い合わせ 税務課 ☎67-1760 内線724、727

## 平成31年(2019年)1月から e-Taxの利用手続がより便利になります

マイナンバーカードやICカードリーダーライターをお持ちでない人も、暫定的な対応として、ID・パスワード方式を利用してe-Taxで所得税の申告ができます。

### ID・パスワードの取得

IDとパスワードの発行を希望する人は、運転免許証などの本人確認書類をお持ちの上、税務署で取得してください。

※すでに税務署から「ID・パスワード方式の届出完了通知」を受け取っている人は、取得済です。



国税庁e-Tax  
キャラクター  
イー太郎

## 平成30年分 年末調整説明会を開催

年末調整は、給与所得者にとって大切な手続きです。各事業所には、11月上旬に関係書類を送付しています。

日時 11月22日(木)

《1回目》9:30~12:00

《2回目》13:30~16:00

会場 砺波市文化会館 大ホール

対象 源泉徴収義務者

※年末調整説明会終了後、消費税軽減税率説明会を開催します。(30分)

2回とも、同様の説明内容です。

問い合わせ 砺波税務署 ☎(0763) 33-1073

### 幼年少年婦人防火委員会

## 幼年消防用 鼓笛隊セット交付式



一般財団法人自治総合センターのコミュニティ事業により、松沢保育所に鼓笛隊セットが整備されました。

この助成事業は宝くじの収益金を活用しており、地域防災の育成などを目的としています。

鼓笛隊セットを受け取った園児たちからはお礼として「ミッキーマウスマーチ」、「メリーさんのひつじ」の演奏が元気よく披露されました。



## 国民年金保険料は 社会保険料控除の対象です!

国民年金保険料は、所得税および住民税の申告において全額が社会保険料控除の対象となります。

控除の対象は、平成30年1月から12月までに納められた保険料が対象となり、過去の年度分や追納された保険料も含まれます。また、配偶者やご家族(お子さん等)の国民年金保険料を納められた場合も、納められた人の社会保険料控除に加えることができます。

社会保険料控除を受けるためには、年末調整や確定申告を行う際、領収証など保険料を納めたことを証明する書類の添付が必要となります。

平成30年1月1日から9月30日までの間に国民年金保険料を納められた人には、11月上旬に日本年金機構から、「社会保険料(国民年金保険料)控除証明書」が国民年金の被保険者ご本人に送られます。送付される控除証明書または領収証は、申告の際に必ず添付してください。(平成30年10月1日から12月31日までの間に、今年はいじめて国民年金保険料を納められた人へは、翌年の2月上旬に送られます)

問い合わせ 砺波年金事務所 ☎(0763) 33-1725  
市民課国民年金担当 ☎67-1760 内線746

## 市民せんせい大募集!

### 「市民せんせい講座」って何ですか?

教える意欲のある人を「市民せんせい」として生涯学習文化課が支援します。講座は、自分の教えたいテーマで自主的に運営していただきます。

### 「どこで、どんなふうに教えますか?」

- 会場** 市総合会館(会場使用料は無料)
- 期間** 2019年5月～翌年3月(期間・回数は講師と相談)
- 時間** 1回の学習時間は1時間から2時間程度
- 謝金** 生涯学習文化課から謝金(2,000円程度/回)を支給徴収できません。(ただし、材料代・通信費・保険料等は徴収可)
- 受講料** 生涯学習文化課が広報おやべやちらしで募集(受講希望者が5人未満の場合は、開講できません。)

### 「どうすれば「市民せんせい」になれますか?」

- ・小矢部市民ならどなたでも「市民せんせい」になれます。
- ・テーマは自由です。(ただし、特定の政治や宗教、企業、職業の宣伝・営利を目的とするもの、家元制度のあるもの、民間と競合するもの、おやべ型1%まちづくり事業等、補助金の交付を受けて実施するもの、公序良俗に反するものは避けてください。)
- ・講座企画書を提出いただき、生涯学習文化課で審査後、決定します。(講座企画書は、市ホームページからダウンロードできます。)

**提出先** 生涯学習文化課  
**応募締切** 12月20日(木)

問い合わせ 生涯学習文化課 ☎67-1760 内線542

## 11月は児童虐待防止推進月間です

児童虐待は社会全体で解決すべき問題です



あなたの1本のお電話で救われる子どもがいます。  
**児童虐待かもと思ったら すぐにお電話ください。**  
お住まいの地域の児童相談所につながります。  
※一部のIP電話からはつながりません。  
※通話料がかかります。

いち はやく  
**189**  
児童相談所 全国共通 3桁ダイヤル

### ●児童虐待とは…?

<b>身体的虐待</b>	殴る、蹴る、叩く、投げ落とす、激しく揺さぶる、やけどを負わせる、溺れさせる、家の外にしめだす など
<b>性的虐待</b>	子どもへの性的行為、性的行為を見せる、ポルノグラフィの被写体にする など
<b>ネグレクト</b>	乳幼児を家に残して外出する、食事を与えない、ひどく不潔なままにする、自動車の中に放置する、重い病気になっても病院に連れて行かない、他の人が子どもに暴力を振るうことなどを放置する など
<b>心理的虐待</b>	言葉により脅かす、無視する、きょうだい間で差別的な扱いをする、子どもの目の前で家族に対して暴力をふるう(DV) など

### ●子どもや保護者のこんなサインを見落としていませんか?

- 子どもサイン**
  - いつも子供の泣き叫ぶ声や保護者の怒鳴り声がある
  - 不自然な傷や打撲のあとがある
  - 衣服やからだがいっぱい汚れている
  - 落ち着きがなく乱暴である
  - 表情が乏しい、活気がない
  - 夜遅くまで一人で家の外にいる
- 保護者サイン**
  - 地域などと交流が少なく孤立している
  - 小さい子どもを家においたまま外出している
  - 子育てに関して拒否的・無関心である/強い不安や悩みを抱えている
  - 子どものけがについて不自然な説明をする

### ●乳幼児揺さぶられ症候群

#### 赤ちゃんを激しく揺さぶらないで

赤ちゃんがなにをやっても泣き止まないと、イライラしてしまうことは誰にでも起こり得ます。しかし、泣きやまないからといって、激しく揺さぶらないでください。赤ちゃんや小さな子どもが激しく揺さぶられると、見た目にはわかりにくいですが、頭(脳や網膜)に損傷を受け、重い障害が残ったり、命を落とすこともあります。どうしても泣きやまない時は、赤ちゃんを安全な所に寝かせて、その場を少しの間でも離れ、まず自分をリラックスさせましょう。

### ●「しつけ」が行き過ぎると虐待に当たるともあります

#### 子どもを健やかに育むために～愛の鞭ゼロ作戦～

子育てにおいて、しつけと称して叩いたり怒鳴ったりすることは、子どもの成長の助けにならないばかりか、悪影響を及ぼしてしまう可能性があります。以下のポイントを心がけながら、子どもに向き合しましょう。

- 子育てに体罰や暴言を使わない
- 子どもが親に恐怖を持つとSOSを伝えられない
- 爆発寸前のイライラをクールダウン
- 親自身がSOSを出そう
- 子どもの気持ちと行動を分けて考え、育ちを応援



問い合わせ 高岡児童相談所 ☎21-2124 小矢部市家庭児童相談室 ☎67-8615 小矢部警察署 ☎67-0110

## まるごとおやべフェア in三井アウトレットパーク 北陸小矢部



本市の魅力や特産品を紹介するイベントを開催します。

**日時** 11月18日(日) 10:00~17:00

**場所** 三井アウトレットパーク 北陸小矢部  
1F東口屋内イベントスペース

**内容** ・市特産品等の販売  
・特産品を使ったワークショップ  
・メルギューくん・メルモモちゃん撮影会 など

**主催** 小矢部市

### ワークショップ参加者募集

特産品の卵やバラを使った制作体験です。  
各回の開始時間までにフェア会場のワークショップ受付にお集まりください。

#### エッグポプリ制作体験(約30分)

**時間** ①10:30 ②14:30  
**定員** 各10組(先着順)  
**材料費** 1セット 500円

#### ハーバリウム制作体験(約45分)

**時間** ①11:30 ②13:00  
**定員** 各10組(先着順)  
**材料費** 1セット 1,000円

問い合わせ 企画政策課 ☎67-1760 内線253

## おやべイルミ2018

入場無料

**点灯期間** 11月17日(土)~平成31年1月6日(日)

※12月28日~1月2日は除く

**点灯時間** 17:00~21:00 ※12月22日~24日は、22:00まで

**場所** クロスランドおやべ

### ◎イルミネーション点灯式&オープニングイベント

**日時** 11月17日(土) 18:00~

**場所** クロスランドおやべ クロスランドタワー側

**内容** 点灯式、石動西部こども園ウェルカム演奏、グルメブース  
CHIHIEEさん・石動高校吹奏楽部によるミニコンサート

### ◎クリスマスイベント「イルミdeおやコン」

**日時** 12月16日(日) 16:00~

**場所** フィレンツェクラブ

**対象** 独身男女各先着15人

**参加費** 男性 3,000円、女性 1,000円

**申し込み・問い合わせ** 小矢部市商工会青年部 ☎67-0756

問い合わせ 企画政策課 ☎67-1760 内線255

### 3市連携婚活事業(小矢部市・砺波市・南砺市)

## なんと出愛クリスマスパーティー

~ 恋が始まる Happiness Triangle ~

**日時** 12月16日(日) 13:30~17:00  
(受付 13:00~)

**場所** ア・ミュージアム(南砺市寺家新屋敷366)

**内容** 自己紹介・フリータイム・アトラクション等

**対象** ・婚活倶楽部なんとと会員  
男女各10人程度

・小矢部市・砺波市 男女各5人程度

**参加費** 男性1,500円、女性1,000円(お土産付♪)

**募集締切** 12月6日(木)

### 問い合わせ

南砺市 南砺で暮らしませんか課

☎(0763) 23-2037

小矢部市 生活協働課 ☎67-1760 内線757



「俊寛杉」 滝之社(小矢部市別所滝)

「平家打倒を企てた「鹿ヶ谷の陰謀」の一味である俊寛僧都は、「平家物語」によると鬼界ヶ島(鹿児島県)に配流となつたと記されていますが、小矢部市の宮島地区には俊寛にまつる伝説が多く残されています。俊寛の配流先は小矢部市だったのでしようか? 別所滝に鎮座する滝之社境内には「俊寛杉」があります。俊寛が境内奥にある観音滝に打たれ、罪が許されて早く京の都に戻るよう祈りながら杉の箸を地面にさしたものが根をはり、大木になったと伝えられています。この大杉は「宮島の大杉」として市の文化財(天然記念物)に指定されています。滝之社境内の観音堂には、俊寛と同じく配流となった平・康頼の守り本尊である観音が祀られています。熊野権現を信仰していた康頼が、

観音滝を那智滝(和歌山県)になぞらえ、滝に打たれながら罪が許されるのを祈っていたと伝わっています。久利須にある林間休養施設「恵林館」の近くには、俊寛の屋敷があったと伝わる場所があります。「俊寛塚」が建立されており、人里離れた地でひっそりと過ごした俊寛が思はれます。また、久利須には俊寛の妻子にまつる「比丘尼塚」「姫塚」があります。配流となった俊寛の身を案じ、妻子が訪ねてきたと伝わり、俊寛が妻子を迎えたと伝わる場所には、現在「出合橋」と名付けられた橋がかかっています。

これら俊寛伝説は、小矢部市の観光・歴史を学ぶ冊子「ふるさとガイドおやべ」に詳しく紹介されています。ぜひ、図書館でご覧ください。

結局、俊寛は罪が許されず、宮島地区で亡くなったと伝わっています。俊寛伝説の残る宮島地区。今から800年以上も前に平家打倒を目指した僧侶の悲哀が感じられます。

第19回 小矢部市に残る俊寛伝説

「俱利伽羅峠に想いを馳せて」

猛将 木曾義仲

義仲・巴の魅力を全国に!  
大河ドラマ誘致プロジェクト  
発動中!!





問い合わせ

クロスランドおやべ

〒932-0821 小矢部市鷺島10 ☎68-0932 FAX 68-0939  
<http://www.cross-oyabe.jp/>

アートハウスおやべ

〒932-0821 小矢部市鷺島10 クロスランドおやべ内 ☎53-5344 FAX 53-5844  
<http://www.art-oyabe.jp/>

## ホールシネマ上映会「僕だけがいない街」

人気漫画が原作で、テレビドラマやアニメ、小説にもなった本作  
現在と過去を行き来しながら、2つの殺人事件の関連性、謎に迫っていく

日時 2019年1月13日(日) 14:00開演  
会場 セレナホール  
出演 藤原竜也、有村架純、及川光博、石田ゆり子  
森(森矢) カンナ ほか  
料金 入場無料 ※優先入場券の配布有り  
入場 《優先入場券をお持ちの場合》 13:30より  
《優先入場券をお持ちでない場合》 13:45より  
※13:45で優先入場の権利は失効いたします  
※定員に達した時点で入場をお断りさせていただきます  
配布 11月10日(土)  
取扱 クロスランドおやべ事務所  
お願い ホール内への飲食物のお持ち込みはお止めください



©2016 映画「僕だけがいない街」製作委員会.

## 屋外施設の営業時間変更等について

冬期間に向けて、屋外施設の営業時間変更等についてご案内いたします  
営業最終日まで、皆様のご利用をお待ちしております

施設名称	営業時間
オアシスハウス (おもしろ自転車)	10:00~17:00 (16:30まで受付) 【積雪がありしだい、営業終了】
クラブハウス (パターゴルフ)	10:00~18:00 (17:30まで受付) 10:00~17:00 (16:30まで受付) ※12月1日(土)以降 【積雪がありしだい、営業終了】
クロスランドおやベミニ鉄道	既に今シーズンの運行を終了しています ※2019年4月再開
げんきっこひろば (ふれあいハウス内遊具)	既に今シーズンの営業を終了しています ※2019年4月再開

## 第2回公募アートハウスおやべ現代造形展

アートの今の姿を表現・発信することで、新たな交流をつくり出すことを狙いで開催します  
要項などの詳細は、アートハウスおやべホームページにてご確認ください

応募期間 11月20日(火)~2019年1月20日(日) ※当日消印有効  
応募部門 平面、立体、インスタレーション  
応募要項 アートハウスおやべホームページより印刷可能です

展覧会期 2019年4月20日(土)~5月26日(日) ※水曜休館  
展覧会場 アートハウスおやべ屋内および野外空間



# おやべイルミ2018

今年もクロスランドおやべを会場にイルミネーションイベントを開催させていただきます  
お問い合わせなどは主催団体事務局までお願いいたします

**日時** 11月17日(土)～2019年1月6日(日) 17:00～21:00  
※上記日程内には、消灯日及び点灯時間延長日を含みます  
**会場** クロスランドタワー周辺  
**備考** 11月17日(土) 18:00よりイルミネーション点灯式を開催  
**問合せ** おやべ光のまちプロジェクト実行委員会事務局  
(小矢部市役所・企画政策課内) ☎67-1760 内線255

点灯スケジュールなどの詳細は  
主催団体運営ホームページ  
「おやべイルミ」にてご確認ください

おやべイルミ2018の開催に合わせて、イベント期間中はクロスランドタワーを21:00まで営業します!

ただし、11月30日(金)・12月28日(金)～1月3日(木) および毎週水曜日は、タワー休業します  
また、12月22日(土)・23日(日・祝)・24日(月・振)は22:00までタワー延長営業します

## クロスランドおやべ イベントカレンダー

2018年11月							2018年12月						
日	月	火	水	木	金	土	日	月	火	水	木	金	土
				1	2	3							1
4	5	6	7	8	9	10	2	3	4	5	6	7	8
11	12	13	14	15	16	17	9	10	11	12	13	14	15
18	19	20	21	22	23	24	16	17	18	19	20	21	22
25	26	27	28	29	30		23/30	24/31	25	26	27	28	29

月	日	曜	会場	予定	
11月			開催中	アートハウスおやべ ☆雲の画本 9:30～17:30 11月30日(金)まで ※期間中の水曜休館	
	10	土	メインホール ほか	第39回小矢部市農業祭 11日まで 10:00～	
	13	火	メインホール	君の未来がもっと輝く! こども夢ロボット&トーク 10:00～/13:10～	
	14	水	休館		
	17	土	クロスランドタワー周辺	おやべイルミ2018 1/6まで(期間中、消灯日有り) 17:00～21:00(11/17は18:00～)	
			クロスランドタワー	クロスランドタワー平日夜間特別営業 1/6まで ~21:00(30分前まで受付) ※期間中、休館日・貸切による搭乗不可日などあり(日程詳細はホームページにて)	
	18	日	メインホール	小矢部市吹奏楽団 第25回定期演奏会 14:00開演 有料	
			セレナホール	第39回小矢部市合唱祭 13:30開演	
	20	火	アートハウスおやべ	☆「第2回公募アートハウスおやべ現代造形展」応募受付開始 1月20日(日)まで	
	21	水	休館		
25	日	メインホール	第36回柔道スポーツ少年団交流大会クロスランドおやべ大会 9:00～		
		セレナホール	ピアノ発表会 13:00開演		
28	水	休館			
12月	1	土	事務所	施設予約受付開始日 19:00～	
	5	水	休館		
	8	土	メインホール	津沢こども園 生活発表会 9:10開演	
	9	日	メインホール	石動西部こども園 生活発表会 9:10開演	
	12	水	休館		
	15	土	セレナホール	福祉講演会・ポスター発表会 13:20開演	
	16	日	メインホール	ふるさとの魅力発見 メルヘンおやべ観光うでだめし!! 10:30～	
	19	水	休館		
	22	土	クロスランドタワー	クロスランドタワー夜間延長営業 24日まで 10:00～22:00(21:30まで受付)	

【土・日・祝日は、ふれあいハウス屋内遊具スペースオープン日(4月～11月第1週 10:00～15:00)】

◎印はクロスランドおやべ、☆印はアートハウスおやべの主催(共催)イベントです

【記載イベントは申請済みのものに限ります。また、関係者向けや掲載を希望されないイベントは記載していません】

# 10月の話題



## 市政かわら版

- 3日(水) ◆阿曾三右衛門翁感謝祭  
◆前田利秀公感謝祭
- 6日(土) ◆おやべ元気フェスティバル2018  
◆市老人福祉大会・老人若返り祭
- 7日(日) ◆市駅伝競走大会
- 15日(月) ◆決算特別委員会(～17日)
- 18日(木) ◆北信越市長会総会(～19日)
- 20日(土) ◆蟹谷小学校創校40年記念式典



- 23日(火) ◆宮島消防分団消防ポンプ自動車交付式
- 24日(水) ◆全員協議会  
◆市長定例記者会見
- 25日(木) ◆金婚をお祝いする会



- 26日(金) ◆民生文教常任委員会
- 27日(土) ◆おやべメルヘンパーティ(～28日)



- ◆市社会福祉大会
- 29日(月) ◆公共施設再編特別委員会
- 30日(火) ◆農業祭農事功労者表彰式  
◆農林業振興事業功労者表彰式  
◆市政功労者表彰式  
◆総務産業建設常任委員会

10/7

### 備えあれば憂いなし

#### 自治体消防70周年記念小矢部市大会



自治体消防制度発足から70年を記念し、自治体消防70周年記念小矢部市大会が消防神社などで開かれました。放水する3人の消防士を表現している記念像の除幕式が行われました。台座には石井隆一知事が揮毫した「有備無憂」の文字が記された銘板が付けられています。参加した消防団員ら関係者約200人は、安心安全な地域の実現に向けて意気込みを新たにしました。

10/16

### 準優勝おめでとうございます

#### 石動高校男子・女子ホッケー部準優勝報告会



石動高校の男子、女子ホッケー部の監督・選手らが市役所を訪れ、市長に成績を報告しました。福井県で開催された第73回国民体育大会ホッケー競技会少年男子と少年女子で、男女ともに準優勝という輝かしい成績を収められました。監督が戦績を報告し、選手たちは大会を振り返り感想を述べ、「選抜では優勝したい」と誓いました。

10/29

### 優勝、準優勝おめでとうございます

#### 全国障害者スポーツ大会出場選手優勝等報告会



福井県で開催された第18回全国障害者スポーツ大会に出場し、優勝や準優勝した3選手が市役所を訪れ、市長に成績を報告しました。嶋田幸恵さん(殖生)は女子砲丸投げとソフトボール投げで優勝、六十莉薫さん(綾子)は男子砲丸投げとソフトボール投げで準優勝、宗田有理歩さん(殖生)は水泳の女子50m平泳ぎで準優勝しました。市障害者団体連絡協議会 会長でもある嶋田さんが戦績を報告し、選手たちは大会を振り返り、喜びの感想を述べました。

### 百歳 おめでとうございます

高島 竹子 さん(末友) 大正7年10月6日生




朗らかな性格で、話し好きです。テレビで高校野球を見るのが楽しみです。

長寿の秘訣・信条

### 第16回小矢部市キンボール交流大会参加チーム募集の案内 (主催:小矢部市スポーツ推進委員協議会)

日時	12月2日(日) 8:30~受付
場所	石動小学校体育館
部門	・チャンピオンの部 ・フレンドリーの部 ・ジュニアの部(小学生以下) ※1チーム、4人~10人でお申し込みください。
参加費	1チーム 3,000円(ジュニアの部は2,000円)
申込締切	11月16日(金)
問い合わせ	スポーツ課 ☎67-1760 内線523



### 11・12月のスポーツイベント

- ◎**県駅伝、県小学生駅伝**  
..... 11月11日(日)
- ◎**チャレンジスポーツ教室(市民体育館)**  
主催:スポーツ推進委員協議会 ..... 11月25日(日)
- ◎**第36回柔道スポーツ少年団交流大会**  
(クロスランドおやべ) ..... 11月25日(日)
- ◎**第16回小矢部市キンボール交流大会**  
(石動小体育館) ..... 12月2日(日)
- ◎**市民開放デイ(温水プール)**  
..... 11月11日(日)、25日(日)、12月9日(日)

### NPO法人 おやベスポーツクラブからのお知らせ

#### 参加者募集のお知らせ

#### フラワーアレンジメント教室(全2回)

開催日 11月23日(金・祝) 10:30~12:00(クリスマス用)  
12月22日(土) 10:30~12:00(お正月用)  
※どちらか1回の参加でもOKです!

場所 文化スポーツセンター  
講師 松本 健悦(遊花 YOU-KA)



申し込み・問い合わせ  
NPO法人 おやベスポーツクラブ ☎68-0588  
増生2124-1(文化スポーツセンター内、月曜日休館)

**対象** 小学生~一般(小学生は保護者同伴)  
**持ち物** お花用のはさみ  
**参加費** 会員 2,500円/1回  
一般 3,000円/1回  
(材料費、花器代、講師料込)

★花に感動、花を楽しみ、花に癒されませんか?  
素敵なフラワーアレンジメントを作りましょう♪  
※詳細はおやベスポーツクラブまでお問い合わせください!



## 10月のスポーツイベント報告

### 第35回小矢部市駅伝競走大会 優勝は増生地区体協チーム(3年連続15回目)

10月7日(日)に第35回小矢部市駅伝競走大会が盛大に開催されました。地区体育協会ごとに選抜された選手たちは懸命にタスキをつなぎ、小矢部のメルヘン路(全9区間・23.8km)を駆け抜けました。大会は、増生地区が1時間21分50秒のタイムで優勝しました(2位:荒川地区、3位:正得地区)。


各区分賞は、以下の通りです。( )内は地区名。

1区:山田 航我(荒川)	2区:上田 龍也(正得)
3区:堀内 唯衣(松沢)	4区:中村 水優(荒川)
5区:宮本隼之介(荒川)	6区:赤池 麻希(正得)
7区:酒井 日向(増生)	8区:上田悠香子(東蟹谷)
9区:中山 翔馬(水鳥)	




### 小矢部陸上競技場市民開放デイ 全12回終了 来年度も実施します!!

4月から始まった小矢部陸上競技場市民開放デイも10月4日をもって終了しました。この期間に(開催12回)、延べ560人に参加していただきました。多くの日は天候に恵まれ、家族や友達等とウォーキングやランニングを楽しんでおられました。講師の松木先生のワンポイントレッスンも非常に好評で、多くの人が参加され、姿勢の大切や体重のかけ方など何度も反復練習されている姿が大変印象的でした。特に、小学生向けの教室では毎回20人を超える子どもたちが参加し、真剣に走る姿が印象的でした。来年度も市民開放デイを引き続き開催する予定です。ぜひ参加ください。



### わが街のスポーツ少年団

①団体名 ②名前(キャプテン) ③目標の選手 ④チーム目標

- ① おやベソフトテニススポーツ少年団
- ② 福田 唯子(ふくだ ゆいこ)さん 大谷小6年
- ③ 早川 日向(所属:ナガセケンコーソフトテニス部)
- ④ 大きな声を出して練習や試合に取り組み、みんなの気持ちが一つになること





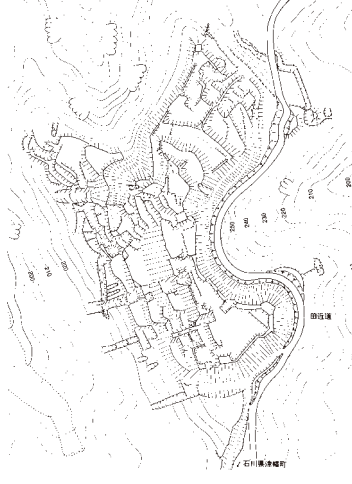
## 一乗寺城跡

今回は、北蟹谷地区にある一乗寺城跡をご紹介します。

この城は、五郎丸・八講田・八伏地内にまたがる標高277mの榊山(榊方山とも呼ばれる)の山頂一帯に築かれた山城で、県境を挟んで石川県津幡町にも接しています。

築城された詳しい年代はわかっていませんが、室町時代の南北朝期にあたる応安2年(1369年)の『得田章房軍忠状』という史料には、室町幕府に反抗した桃井直常方の軍勢が立て籠もっていた越中の「一乗之城」を、幕府方の吉見氏が攻め落としたと記されていることから、この城が南北朝期に桃井方の拠点として築かれたことが推定されています。

その後、越中の佐々成政と加賀の前田利家が戦った天正12年(1584年)～13年には、国境を守る佐々方の支城となり、成政配下の武将の杉山小助などが配置されました。城の構造は、最上部にある主



郭を中心に、「曲輪」と呼ばれる平坦面が階段状に配置された形をしています。また、大きな曲輪のへりには防御のための土塁や櫓台を設けるとともに、北側の斜面では攻め手の横方向への移動を困難にするため溝を縦方向に掘った竖堀で刻んでいます。さらに、城の内部への出入り口にあたる虎口でも、四方を壁で囲んだ方形の空間をつくって敵の侵入経路に屈曲を設ける「榊方虎口」という守備方に有利な形態が用いられています。

こうした高度な防衛技術をもつことや、加賀国境に面した西側の尾根を幅29mの大規模な堀切で完全に遮断し、高さ17mもの切岸(人工的な急斜面)をつくり出して守りを固めていることなどから、現在残る城跡の大部分は、佐々軍が国境を挟んで前田軍と対峙した天正12～13年の間に大改修を行った段階の姿と推定されます。

今は山奥にひっそりと所在する城跡ですが、その堅牢な防衛施設をもつ姿からは、戦国時代末期の加越国境の緊張した状況が強く感じられます。

教育委員会 生涯学習文化課  
☎(67)1760 内線525

## おやべ旬な 12月4日～10日は 人権週間です!

皆さんは人権擁護委員をご存知ですか?

人権擁護委員とは、法務大臣から委嘱され、人権相談を受けたり人権の考えを広める活動をしている民間ボランティアです。全国の各市町村に配置されており、もちろん小矢部市でも人権擁護委員8人が活動しています。



昭和23年12月10日に世界人権宣言が採択されたことを記念して、毎年12月10日を最終日とする一週間を人権週間と定め、全国的に啓発活動を展開し、広く人権尊重思想の普及に努めることとしました。そして今年、人権週間は70回目の節目を迎えます。小矢部市では人権週間初日に、委員が市長を訪問するとともに、ピアゴとAコープにおいて街頭啓発活動を行います。



また、12月11日(火)午後1時～午後4時に特設相談所を小矢部市総合保健センターに設けます。相談は無料で、秘密は厳守します。

この機会に、お困りのことや悩み事を相談してみませんか?

**Y&BE** 小矢部生まれです

### 松永うの花農園のりんごをお歳暮に贈りませんか

りんごの王様 **ふじ** 今が旬です!!

御贈答など各種あり 地方発送いたします

安心・安全をお届けします

農事組合法人 松永うの花農園

小矢部市松永634 TEL・FAX 68-1754

売地・中古住宅・アパート情報“多数取扱”

『小矢部の不動産 おまかせください』

土地・戸建て住宅など  
あなたの不動産を**無料査定**致します!  
お気軽にお問い合わせください

<http://www.athomeoyabe.com>

at home 小矢部市野端86番地 ☎(0766) 68-2556

講演会 & コンサート

日時 平成30年12月1日(土) 13:30~16:00

場所 タワー111(3F)スカイホール 富山市牛島新町5-5

- 命の大切さを学ぶ教室「作文コンクール」表彰式と朗読
- 講演 入江 杏 (世田谷一家殺人事件被害者遺族)
- コンサート 富山市立芝園中学校 吹奏楽研修部

富山県公安委員会指定 犯罪被害者等早期援助団体  
公益社団法人 とやま被害者支援センター  
〒930-0858 富山市牛島町5番7号 事務局電話 076-413-7820  
<http://www.toyama-shien.com>



# 「協働のまちづくり講座」と「おやべ型1%まちづくり事業(平成31年度分)説明会」の開催について

協働のまちづくりについて学び、話し合いながら深めていただく講座と地域の活性化などを目的とした平成31年度分のおやべ型1%まちづくり事業の募集説明会を開催します。

- 日時** 11月21日(水) 14:00~
- 場所** 総合保健福祉センター 大会議室(3階)
- 内容**
- ①協働のまちづくり講座  
『小さなコミュニケーションの場づくりでまちを元気に』  
講師 室伏 昌子氏(NPOまちなかライフスタイル研究会)
  - ②おやべ型1%まちづくり事業(平成29年度分)優良事例団体の発表
    - ・おやべ生涯学習友の会
    - ・五郎丸町内会
    - ・おやべいきいき劇団
  - ③おやべ型1%まちづくり事業(平成31年度分)募集説明会  
募集期間 平成31年1月10日(木)まで



協働のまちづくりに興味のある人は、ぜひお越しください!

問い合わせ 生活協働課 ☎67-1760 内線758、759 ㊚67-2033

## 高岡市 高岡地区広域圏からのお知らせ 氷見市

問い合わせ 高岡地区広域圏事務組合 ☎91-2100 氷見市上田子字笹谷内50(高岡広域エコ・グリーンセンター内)

### ■たかおか食彩フェア 高岡市

**とき** 11月18日(日)  
**ところ** 高岡テクノドーム  
**内容** 高岡の食と農業・林業・水産業にふれあう楽しい・おいしいイベントがいっぱいです。  
**問い合わせ** 高岡市農業水産課 ☎20-1306

### ■お正月の寄せ植え教室 氷見市

**とき** 12月16日(日) 10:00~12:00  
**ところ** 氷見市海浜植物園  
**内容** お正月にぴったりの寄せ植えを作ります。  
**定員** 15人(申し込み順)  
**参加費** 3,000円(材料費)  
**申込締切** 12月9日(日)  
**問い合わせ** 氷見市海浜植物園 ☎91-0100

### ■お正月フラワーアレンジメント教室 氷見市

**とき** 12月23日(日・祝) 10:00~12:00  
**ところ** 氷見市海浜植物園 2階ワークショップ  
**講師** 仕切 喜久子さん  
**定員** 40人  
**参加費** 3,000円(材料費:花代のみ)  
**持ち物** 花器、花切ハサミ  
**申込締切** 12月16日(日)  
※申込締切後のキャンセルはできません。  
**問い合わせ** 氷見市海浜植物園 ☎91-0100



## 石動信用金庫

**秋の定期積金キャンペーン** 【取扱期間】平成30年10月1日(月)~平成30年12月28日(金)  
期間中に契約期間2年以上契約額100万円以上の定期積金をご契約の方、下記2点の中からいずれか**1点プレゼント!!**

### 楽しいキッチン&ランドリー 4点セット

キッチンで役立つ主婦の味方4点セット!!



### 至福の逸品 古今東西らーめん食べ比べ5食組

日本の古今東西の地域を代表するラーメン5種類セット!!



## キャンペーン情報 Face to Face



**今がチャンス! 平成ありがとう定期** 【取扱期間】平成30年10月1日(月)~平成31年1月15日(火)

**スーパー定期S型(3年もの)**  
店頭表示利率0.015%の**2倍!!**

**年0.03%**

※詳しい内容は窓口までお問い合わせください。

- 【預入対象者】**  
・個人の方
- 【預金の種類】**  
【スーパー定期預金S型(3年もの)】
- 【預入金額】**  
・新規お預入れ10万円以上  
・300万円未満

ホームページ <http://www.shinkin.co.jp/isurugi/> TEL 本店営業部 67-1020 福町支店 67-0521 中央支店 67-3111 金沢支店 076-251-2135

# 情報ひろば

小矢部市役所 ☎67-1760 68-2171  
<http://www.city.oyabe.toyama.jp/>  
 小矢部消防署 ☎67-0119 火災・救急 119番  
 火災時の問い合わせ ☎(0763) 32-9999  
 小矢部警察署 ☎67-0110 事件・事故 110番  
 「広報おやべ」の録音テープがあります。  
 問い合わせ ボランティアセンター ☎67-8611

## 募集

### 社会福祉法人 小矢部市社会福祉協議会 非常勤職員募集

職種および人員

介護支援専門員(居宅介護支援事業所勤務) 1人

受付期間 随時

※年齢は問いません。

※勤務形態等はご相談ください。

申し込み・問い合わせ

小矢部市社会福祉協議会

総務地域課 ☎(67)8611

### 職業訓練受講生募集

ハローワークで求職の申し込みをしている人など、再就職を目指す人が対象の職業訓練です。

募集訓練科

建築CADスキル養成科

訓練場所

(株)建築資料研究社日建学院富山校

☎076(433)2002

訓練期間 12月27日(木)～

平成31年3月26日(火)

募集期間 11月26日(月)まで

※選考があります。

※受講料無料、テキスト代などは別途必要です。

問い合わせ

砺波公共職業安定所

小矢部出張所 ☎(67)0310

ポリテクセンター富山

☎(28)6900

募集訓練科

介護職員(初任者)養成科

訓練期間 平成31年1月10日(木)～

4月9日(火)

募集期間 12月11日(火)まで

※訓練場所は砺波市内となります。

問い合わせ 富山県技術専門学院砺波センター(南砺市寺家301-1)  
 ☎0763(22)3152

## お知らせ

### 2018人材マッチングフェア(合同就職面接会)開催

県西部地域の企業約100社が参加する大規模な就職面接会です。

とき 11月14日(水)

午後1時30分～午後4時

場所 高岡テクノドーム(高岡市一塚)

※参加は無料です。

※お仕事を御探しの(未卒卒業予定)の学生も含みます(はごなたでも参加できます)。

※事前申し込みは不要です。

問い合わせ 砺波公共職業安定所

小矢部出張所 ☎(67)0310

### 精神障がい者家族教室開催

病気を理解しサポートしていくための教室を開催します。

とき

①11月27日(火)

午後1時30分～午後3時30分

②12月18日(火)

午後1時30分～午後3時

内容

①講義「心の病気の治療とケア」

～生活障害者として捉える～等

講師 砺波厚生センター小矢部支所長 引綱 純一氏

②交流会「親子後の準備」

講師 ピア・フレンズ(当事者)

場所 砺波厚生センター小矢部支所

(綾子5532)

申込締切 各回の前日

申し込み・問い合わせ

砺波厚生センター小矢部支所

☎(67)1070

### うつ病家族教室開催

うつ病の人の家族、関係者が当事者への対応方法など学ぶ場として教室を開催します。

とき 11月28日(水)

午後2時～午後3時30分

場所 砺波厚生センター2階講堂

(南砺市高儀147)

内容

①講義「うつ病の方への対応について」

講師 独立行政法人国立病院機構

北陸病院

心理療法士 荒井 宏文氏

②座談会

申し込み・問い合わせ

砺波厚生センター小矢部支所

☎(67)1070

### 「国の教育ローン」(日本政策金融公庫)のご案内

高校、大学等への入学時・在学中にかかる費用を対象とした公的な融資制度です。

融資額 お子さん1人につき

350万円以内

金利 年1.76%

※母子家庭の人などは年1.36%

(平成30年10月1日現在)

返済期間 15年以内

※母子家庭の人などは18年以内

問い合わせ 教育ローンコールセンター

☎0570-0008656(チャットダイヤル)

☎03(5321)8656

### 「ソーシャルビジネス」サポート小矢部のご案内

ソーシャルビジネスとは、地域や社会が抱える課題(注)の解決に取り組む事業のことです。

「ソーシャルビジネス」サポート小矢部は、地域社会の課題をビジネスの手法で解決しようとする社会的企業やNPOの皆さんが抱える経営上の課題や悩みを、地域の支援機関が連携してサポートするネットワークです。補助金や経営上のアドバイス、融資のご案内などを行っていますので、お気軽にお問い合わせください。

お問い合わせ

アウトレット・商工立地課

☎(67)1760 内線262

小矢部市商工会

☎(67)0756

小矢部支所 ☎(61)2356

津沢支所 ☎(61)2356

石動信用金庫業務課

☎(67)1022

日本政策金融公庫高岡支店

☎(25)1171

## 「市営住宅」案内板

### 11月追加募集

募集戸数

《公営》

津沢第3住宅(2LDK)……4戸

《特公賃》

矢水町第1住宅(1LDK)…1戸

石動住宅(2DK)………1戸

申込期間 11月30日(金)まで

入居可能日

公営:平成31年4月1日(月)予定

特公賃:平成31年1月10日(木)予定

※申し込みには、条例などで規定する資格が必要です。

※定期募集は3月、7月、11月です。

(定期募集で満たない場合は5、9、1月に追加募集します)

問い合わせ 都市計画課

☎67-1760 内線436

## リサイクル情報

10月31日現在

今月の情報はありません。

※不用品の再活用と有効利用を進めています。

※登録の有効期間は、2カ月間です。

連絡先 生活協働課

☎67-1760 内線735、754

## 平成30年 交通事故状況

10月31日現在  
( )内は前年比

富山県  
小矢部市

件数 2273件(-312件)  
45件(-15件)

死者数 41人(+12人)  
0人(-2人)

傷者数 2646人(-386人)  
55人(-30人)

	内 容	と き	料金	場 所	問い合わせ	
年 金 相 談	砺波年金事務所での手続きが必要な未支給年金や 老齢基礎年金請求などお気軽にご相談ください。	12/4(火) 10:00～15:00	無料	小矢部市役所 5階 会議室	市民課 ☎67-1760 内線746	
消 費 生 活 相 談	悪質商法・架空請求・多重債務など	毎週火・木・金曜 9:30～16:00	無料	小矢部市役所 生活協働課 消費生活相談室	生活協働課 ☎67-1760 内線735	
縁結び交流サロン	婚活についての悩み、質問など、お気軽にご相談 ください。おやべの縁結びさんがお話を伺います。 ※お越しの際は事前にご連絡ください。	毎月第3木曜日 11/15、12/20 19:00～21:00	無料	おやべ市民活動 サポートセンター (畠中町12-42)	生活協働課 ☎67-1760 内線757 ☎67-2033	
教 育 相 談	児童生徒や保護者の皆さんの相談を受け付けます。 ●学校生活や部活動、友だちのこと ●学習や進路のこと ●からだや健康のこと ●家での生活や親子のこと 相談専用電話 ☎68-0783	毎週月～金曜 9:00～17:00	無料	※電話相談のみ	小矢部市 教育センター ☎67-0758	
悩 み ご と 相 談		11/27、12/4(火) 13:30～16:30				
法 律 相 談	※時間予約制、6人まで ●相談者は小矢部市民に限る ●相談回数は2回まで (同一案件)	12/4(火) 13:30～16:30				
女 性 弁 護 士 による 法 律 相 談	※時間予約制、6人まで ●相談者は小矢部市民に限る ●相談回数は2回まで (同一案件) 女性の人も相談しやすいよう、女性弁護士が担当します。	11/27(火) 13:30～16:30				
消 費 生 活 法 律 相 談	※時間予約制、6人まで ●相談者は小矢部市民に限る ●相談回数は2回まで (同一案件) 多重債務相談も受付	11/20(火) 13:30～16:30	無料	小矢部市 総合保健福祉 センター	小矢部市 社会福祉協議会 ☎67-8611 ☎67-5550	
行 政・人 権 相 談		11/13、12/11(火) 13:00～16:00				
結 婚 相 談		毎週金曜 13:00～16:00				
在 宅 介 護 相 談		毎週月～金曜 8:30～17:00				
福 祉・ボ ラ ン テ ィ ア 相 談		毎週月～金曜 8:30～17:00				
住 宅 リ フ ォ ー ム 相 談		11/16(金) 13:00～16:00				
子 育 て 相 談		毎週月～土曜 9:00～16:00				
母 子 自 立 支 援 相 談		毎週月 ～金曜	無料	小矢部市 総合保健福祉 センター	子ども家庭支援 センター ☎67-8615	
家 庭 児 童 相 談	9:00～ 16:00					
D V 悩 み 相 談	9:00～ 17:00					
メンタルヘルス (心の健康相談)	50人未満の職場で働いている人や労働衛生管理 を担当している人たちの心の健康相談を行います。 ※事前予約が必要です。	11/20(火) 11/21(水) 11/27(火) 11/28(水) 12/4(火) 12/11(火)	9:00～ 17:00	無料	砺波サナトリウム福井病院 となみの心療クリニック 松岡病院 松岡病院 砺波サナトリウム福井病院 小矢部大家病院	砺波地域産業保健 センター (砺波医師会内) ☎(0763)33-7715
看 護 職 員 就 業 支 援 相 談	再就業などを希望する看護職員等を対象に、専門 相談員が情報提供や復職に関する悩みごと相談 に応じます。	11/20(火) 11/21(水) 11/27(火)	10:00～ 16:00	無料	ハローワーク小矢部 ハローワーク砺波 砺波厚生センター	富山県看護協会 ☎(076)433-5680 富山県ナースセンター ☎(076)433-5251
犯 罪・事 故 被 害 相 談	犯罪や事故などの被害に関する相談を受け付け ます。	月～金曜 10:00～16:00	無料	☎(076)413-7830 ※電話相談のみ	(公社)とやま被害者 支援センター ☎(076)413-7820	
【わくわく広場】 障 害 児・発 達 障 害 等 の 相 談 会	障害児・発達障害等を抱えた家族が集って思いを 語り、一緒に考えあう場です。 ※事前連絡が必要です。	毎月第1水曜日 10:00～12:00	無料	特定非営利活動法人 わくわく小矢部	わくわく小矢部 ☎67-5360	



保護者と一緒に、保育所を体験できるよ!  
遊びに来てね! (11/12~12/15開催分)

場所	とき	時間	内容
埴生保育所	12/13(木)	10:00~11:00	★保育所での遊び体験
松沢保育所	11/17(土)	9:00~12:00	生活発表会
	12/ 6(木)	10:00~11:00	★もちつき
北蟹谷保育所	11/17(土)	9:00~11:00	生活発表会
水島保育所	11/22(木)	10:00~11:00	一緒に遊びましょう (発表会ごっこ)
	12/ 3(月)		★もちつき
敷波保育所	11/14(水)	10:00~11:00	★一緒に遊びましょう
	12/ 1(土)		生活発表会
東蟹谷保育所	11/17(土)	9:30~12:00	生活発表会
正得保育所	11/17(土)	9:30~11:00	生活発表会
荒川保育所	11/22(木)	10:00~11:00	★発表会ごっこ
	12/13(木)		一緒に遊びましょう
若林保育所	11/17(土)	10:00~11:00	生活発表会

★印の日は、保育コンシェルジュ、子育て支援コーディネーターが訪問します。子育て・保育サービスなど何でもお気軽にご相談ください。

イベント	とき	時間
ミニおはなし会	11/18,12/2,16日	15:00~15:20
おはなしたまご	11/20(火)	10:00~11:00
おはなし会 (ふゆごもりのはなし)	11/25(日)	15:00~15:50
アリスの国のえいが会 (つるのおんがえし、ミッキー・マウス など)	12/1(土)	15:00~15:30
わくわくアート教室 (雪の年賀状) 要申込	12/8(土)	13:30~15:30
英語で絵本 (ジョアンナといっしょに楽しみましょう)	12/9(日)	15:00~15:30
子どもおりがみ教室 (はなのこま)	12/11(火)	16:00~17:00

保育コンシェルジュ  
子育て支援コーディネーター  
からのお知らせ

ご存知ですか?

【小矢部市 子育て応援サイト】

市ホームページ内の「子育て応援サイト」では、子育てに関する医療や手当のサービス、子育て支援の各種サービス、相談窓口、市内の関連施設等、さまざまな情報を提供しています。

『保育所等に関するよくある質問』もありますので、子育ての中で、困ったときの情報源としてお役立てください。

小矢部市子育て応援サイト

問い合わせ こども課 ☎67-8603

わんぱくひろば

参加費  
無料

身体をいっぱい動かして  
一緒に遊びましょう!

対象 2歳以上  
入所入園前の子ども  
とき 11月15日、22日、29日(木)  
12月6日、13日(木)  
10:30~11:30

場所 文化スポーツセンター  
問い合わせ  
NPO法人 おやべスポーツクラブ  
☎68-0588

※運動のできる服装で、水筒、タオル、着替えなどをお持ちください。

松沢保育所

子どもしゃべり

「ささやかなこと、たくさん思いを注いでいる子どもたちの日常から...」

◎ たったー、大きい!

(0歳児)

「クラスで一番年下のAちゃん。はいはいも上手になったある日、すくすくと立ち、『あつ!』と周りにいた子たちも注目。」

「『え〜〜〜』とそのあとどぶつくりのまんまるおめめに! だつて、たつちするとみんなよりも大きかったんです。はいはいしていると小さかったの、で、びっくりしたのです(笑)」

◎ かえるさん早くすべってー

(1歳児)

Bちゃん「かえるいたー!」  
「見るとすべり台のてっぺんにアマガエルが...」  
Bちゃん「かえるさん、よーけてー!」  
Cくん「かえるさん、すべってー!」  
Dくん「かえるさんをツンする」とカッパに入った砂をかけてみます。  
みんな、すべり台で遊びたいけど、かえるさんがいてすべれません。よーやく、かえるがすべり台から降りるとBちゃんが「バイバイ!」と手を振っていました。

◎ おーいー飛行機ー?

(2歳児)

空に飛行機が飛んでいるのを見つけると...  
Eくん「おーいーごー行くの〜?」と大きな声で呼びかける子どもたち。  
「えをつけてねー!」と飛行機が見えなくなるまで「エンジン、エンジン、飛び跳ねながら手を振る姿はとても可愛らしかったです。」

◎ 虫にはついでなのさ!!

(3歳児)

給食の配膳をしている最中に茶碗蒸しを見て、「これなにー!」と聞くFくん。保育士が「茶碗蒸しってうんだ」と言いつつ、「え? 虫はいってるの?」と驚きをかかせない様子!

真剣な表情で聞いてくるFくんを見て、可愛い間違いにほっこりしました。

◎ 顔色の悪いご飯粒

(4歳児)

「ご飯粒の少し茶色くなっている部分を見て、『ねえ、このご飯何か顔色悪いよ!』と言っていたGちゃん。心配そうに、そこをお皿によけてあげていました。」

◎ 何回巻けたかなー?

(5歳児)

数にも興味が出てきた子どもたち。さつまいものつるでリースを作った時、「こんなに巻けた!」ア回したよ!「僕10回!」と巻けた数を伝え合っていました。  
「先生ー10回巻けたよー!」  
「すごーい! でもつるが乾くと細くなっちゃうから、あと10回巻いたらいいかも」  
「えー! 20回やせ!」と頭の中でずっと考えて、びっくりしていました。20回巻いたリースは太いものになり、クリスマスに飾り付けるのが楽しみになりました。

内容	とき	料金	場所	申し込み・問い合わせ
みちくさ読書会 読み仲間募集中	11/17(土) 10:00~	無料	総合会館 第4会議室	市民図書館 ☎67-2056
おやべ読書会	11/25(日) 13:30~			
ことぶき大学講座 (第7回)	11/30(金) 14:00~15:30	無料	総合会館 中会議室	生涯学習文化課 ☎67-1760 内線542
市民教養講座 (第8回)	12/1(土) 14:00~15:30			

講座・教室

# 子育て支援センターのご案内

11/12～12/15開催分  
を掲載しています

お子さんとご家族が、楽しく過ごせる場所を提供  
しています。お気軽に遊びに来てください。



★印の日は、保育コンシェルジュ、子育て支援コーディネーターが訪問します。子育て・保育サービスなど何でもお気軽にご相談ください。

施設名	小矢部市子ども 家庭支援センター	小矢部市子育て支援センター ひまわり	子育て支援センター あおば	子育て支援センター さくらんぼ	子育て支援センター どんぐり	わくわく子育て 支援センター
場所	総合保健福祉センター内	石動きらりこども園内	石動青葉保育園内	石動西部こども園内	清水2741-5(津沢こども園そば)	わくわく小矢部内
電話	☎67-8615	☎67-4330	☎67-0833	☎67-0442	☎54-5576	☎67-5360
利用時間	9:00～12:00 13:00～16:00	9:30～12:00 13:00～16:00	9:00～15:00	9:30～15:30	9:00～15:00	8:30～14:30 (昼食持参可)
利用日	月～土曜日(祝除)	月～金曜日(祝除)	月～金曜日(祝除)	月～金曜日(祝除)	月～金曜日(祝除)	月～土曜日
対象	3歳未満児(4月現在の年齢)と保護者、妊婦	未就園児と保護者	未就園児と保護者 妊婦	未就園児と保護者 妊婦	未就園児と保護者 妊婦	乳幼児とその兄弟姉妹 (就学児も可)と保護者
11/12月	絵本の読み聞かせ 11:30～					親子製作(12日～16日) いつでもどうぞ
13火		産後の姿勢教室(要予約)	あおばご飯体験(要予約) 離乳食講座(要予約) 10:30～		ベビーマッサージ 10:00～	
14水	食育セミナー② 11:00～	ママのげんき教室 アクセサリー作り(要予約)	保育園体験(にこにこデー) 9:30～11:00	作って遊ぼう「でんでん太鼓」 10:00～		
15木			★おやつ作りミニ講座 10:00～	★身体測定&健康トーク 絵本貸出日	お誕生会 10:00～	
16金	リフレッシュ体操(3B)③ 10:30～	音よみの会 10:30～ 効果音楽つき絵本読み聞かせ	あおばご飯体験(要予約) 離乳食講座(要予約) 10:30～	ベビーマッサージ 10:00～ プレママ・プレパパ体験 10:00～	おはなしの会 パネルシアター 「おおきなたいこ」 10:00～	骨盤体操教室 10:30～
17土		休み	休み	休み	プレママ・プレパパ体験 10:00～	
19月	絵本の読み聞かせ 11:30～					
20火		冬に向かった健康教室 10:30～	あおばご飯体験(要予約) 離乳食講座(要予約) 10:30～	誕生会	ベビーマッサージ 10:00～	うんどうあそび 10:30～
21水	ふれあい遊び 11:30～	★クリスマスアレンジメントづくり (要予約)	保育園体験(にこにこデー) 9:30～11:00	あいたいむ 個別相談		うんどうあそび 10:30～
22木		おはなしで遊ぼう	おやつ作りミニ講座 10:00～	絵本貸出日	地域とのふれあい 10:00～ 「ふれあい遊びをしましょう」	
23金	勤労感謝の日(休み)					
24土		休み	休み	休み	休み	
26月	絵本の読み聞かせ 11:30～	身体計測(26日～28日)				
27火					ハンドメイド講座 10:00～ 「ミニサンタさんを作りましょう」	ミニシアター 11:00～
28水	ふれあい遊び 11:30～		保育園体験(にこにこデー) 9:30～11:00			
29木			おやつ作りミニ講座 10:00～	絵本貸出日		
30金	誕生日&身長計測 11:30～		あおばご飯体験(要予約) 離乳食講座(要予約) 10:30～			子育てヨーガ&歌♪ 11:00～
12/1土		休み	休み		休み	
3月	絵本の読み聞かせ 11:30～			ベビーマッサージ 10:00～ (石動西部こども園)		クリスマス製作(3日～6日) ～11:30
4火			あおばご飯体験(要予約) 離乳食講座(要予約) 10:30～			
5水	ふれあい遊び 11:30～	12月のおりがみ	保育園体験(にこにこデー) 9:30～11:00			
6木		クリスマスの話	おやつ作りミニ講座 10:00～	絵本貸出日		
7金	手作り教室⑤ 「クリスマスの小物作り」		あおばご飯体験(要予約) 離乳食講座(要予約) 10:30～			子育てヨーガ&歌♪ 11:00～
8土		休み	休み	休み	休み	
10月	絵本の読み聞かせ 11:30～			ベビーマッサージ 10:00～ (石動コミュニティセンター)		親子園芸(10日～20日) ～11:30
11火	★産後の姿勢教室⑤ 9:30～ (要予約)	ふれあい遊び	あおばご飯体験(要予約) 離乳食講座(要予約) 10:30～		ベビーマッサージ 10:00～	
12水	ふれあい遊び 11:30～	アイシングクッキーづくり 13:30～(要予約)	保育園体験(にこにこデー) 9:30～11:00	作って遊ぼう 10:00～ 「クリスマス飾り」 あいたいむ トーク&ティー		
13木			おやつ作りミニ講座 10:00～	身体測定&健康トーク 絵本貸出日	身体測定・お誕生会 10:00～	
14金	クリスマス会 10:30～	音よみの会 10:30～ 効果音楽つき絵本読み聞かせ	あおばご飯体験(要予約) 離乳食講座(要予約) 10:30～			骨盤体操教室 10:30～
15土		休み	休み	休み	プレママ・プレパパ 10:00～	

## メル玉つうしん

おやべ情報発信委員会発 スマホ・タブレット研究会

日時 11月20日(火) 13:30～14:30  
場所 おやべ市民活動サポートセンター  
はじめてでも簡単! どなたでも参加いただけます。

委員が制作! ケーブルテレビ「メル玉つうしん」

放送期間 11月26日(月)～12月2日(日)  
内容 東家一太郎・美 in 大念寺  
～創作浪曲 火牛の計～  
問い合わせ おやべ情報発信委員会事務局  
(生活協働課) ☎67-1760 内線759



## 休日在宅当番医

診療時間 9:00～17:00

※都合により変更になる  
場合があります。

11月	18日(日)	村田医院	外/整/胃科 本町1-13	☎67-0997
	23日(金・祝)	大野クリニック	内/消/小児科 小矢部町1-1	☎67-1475
	25日(日)	北陸中央病院	内科 野寺123	☎67-1150
12月	2日(日)	桜井眼科医院	眼科 西町2-32	☎67-0170
	9日(日)	沼田医院	整形外科 石動町8-36	☎67-1162
	16日(日)	畠山内科クリニック	内科 植生356-4	☎67-8088

女性限定

## 日曜がん検診・骨粗しょう症検診のお知らせ

下記の日程で検診を開催します。今回は女性限定の検診です。

近年、若くしてがんになる人が増えています。だからこそ、年に1度検診を受診し、早期発見・早期治療に繋げることが大切です。自分の今後の健康のために、今年度まだ受診していない人はぜひ受診しましょう！



月 日	会 場	受付時間		申込期限
		胃・子宮・乳がん検診	骨粗しょう症検診	
12月16日(日) 女性限定	保健福祉センター	8:30~ 9:30	8:30~10:00	胃・子宮・乳がん検診を希望する人は 11月30日(金)まで申し込みください。

骨粗しょう症検診は腕にX線を当てて行う検査で、痛みはありません。がん検診の待ち時間に受診でき、予約は不要です。

※妊娠中の人は受診できません。

### 親と子の健康づくり

会場 総合保健福祉センター 持ち物 母子健康手帳など ※体調不良等の場合は、翌月にお越しください。

行事名	対象者	開催月日	受付時間	備考
母乳相談	母乳育児をしている人(要予約)	12月14日(金)	13:30~15:00	母乳に関する個別相談(助産師)
こどもの健康相談	乳幼児とその家族	毎週火曜日	9:30~11:00	身体計測、子育て相談、栄養相談など
たんぽぽ相談会	乳幼児とその家族(要予約)	12月 4日(火)	9:30~11:00	育児やお子さんの発達に関する個別相談(心理相談員)
4 か月児健診	平成30年 8月生	12月18日(火)	13:10~13:30	お子さんの健康や発達の確認、離乳食や予防接種の話など 持ち物:アンケート用紙
10か月児健康相談会 -ごきげんらんど-	平成30年 2月生	12月20日(木)	9:20~ 9:40	発達・育児・食生活についての相談会 持ち物:アンケート用紙
1歳6か月児健診	平成29年 6月生	12月26日(水)	13:00~13:20	お子さんの健康や発達を確認する大切な健診です。 持ち物:歯ブラシ、コップ、タオル、アンケート用紙 ☆3歳児健診では、事前に「目・耳の検査」を行ってきてください。
3歳児健診	平成27年 6月生	12月12日(水)		
フッ素塗布 むし歯予防教室	平成27年12月生 平成28年 6月生・12月生	12月21日(金)	13:30~14:00	歯科健診とフッ素塗布を行います。 持ち物:歯ブラシ、コップ、タオル

### 成人の健康づくり

行事名	開催月日	受付時間	会場	備考
成人健康相談	毎週火・金曜日	9:30~11:00	総合保健福祉センター	内容:生活習慣病予防に関する相談および血圧や体脂肪測定、ひきこもり、心の健康など
認知症あんしん相談会	12月20日(木)	14:00~15:30	総合保健福祉センター	内容:認知症の症状や介護などに関する相談
心の健康相談	12月20日(木)	午前(要予約)	砺波厚生センター 小矢部支所	内容:心の健康や精神保健福祉の相談 予約:砺波厚生センター・小矢部支所 ☎67-1070
ひきこもり家族相談会	12月13日(木)	午後(要予約)	砺波厚生センター	対象:「ひきこもり」で悩んでいる家族 予約:砺波厚生センター・小矢部支所 ☎67-1070
家族相談会	第3火曜日 12月18日(火)	10:00~11:30	地域活動支援センター ひまわり	内容:障害者家族のための相談 問い合わせ:地域活動支援センターひまわり ☎67-7340

### ケーブルテレビ健康情報番組

番組名	放送期間と時間	放送内容
健康サポート	11月26日(月)~12月2日(日) 6:55 8:55 12:55 15:55 18:55 20:55	「睡眠中の心臓を支えよう」 講師:青木内科医院 副院長 青木 洋文 先生

### がん医療機関(施設)検診など 受診には、受診券が必要です。健康福祉課までお申し込みください。

検診(査)名	検診方法	会場
胃がん検診	胃部エックス線撮影(バリウム検査)	太田病院・大野クリニック・北陸中央病院
	胃内視鏡検査(胃カメラ検査)	太田病院・大野クリニック・西野内科病院・沼田医院・北陸中央病院 ※今年度中に胃部エックス線撮影(集団・施設)を受けた人は受診できません。
子宮がん検診	頸部または頸体部の視診、細胞診	県内産婦人科(富山大学附属病院・県立中央病院除く)
乳がん検診	視触診、マンモグラフィ	北陸中央病院 対象:1方向 40歳以外女性 2方向 40歳代女性
ヘリカルCT肺がん検診	胸部低線量CT検査	北陸中央病院 対象:40歳以上の人 ※平成29年度にこの検査を受診した人(2年連続)は、受診できません。
前立腺がん検診	血液検査(腫瘍マーカー)	北陸中央病院
大腸がん検診	便潜血反応検査	検査セット配布場所:健康福祉課 提出場所:健康福祉課、がん検診会場
肝炎ウイルス検査	血液検査(B・C型肝炎ウイルス検査)	対象者:40歳以上の人で、過去に肝炎ウイルス検査を受けたことがない人 実施場所:市内の健康診査実施機関

### あなたは正しい状態ですか? つづく痛み、疲れ、コリをチェックしましょう!

カイロ 整体 産前産後 骨盤 姿勢矯正 自律神経



お身体のバランスくずれていませんか?  
当院ではじっくりと今の状態を伺い、一人ひとりにあったきめ細かい施術を心がけています。お身体でお悩みの方ぜひ一度ご利用ください。



不調を整える

## おざき治療院

小矢部市メルヘランド6-12  
☎(予約制) 0766-54-5273

### 白内障手術の先進医療施設

(平成29年 厚労省認定、日帰り、水曜か土曜)



院長・医学博士 田川考作(金大医学部卒)

平成29年白内障手術実績 367件  
そのうち多焦点レンズ使用 28件

TEL 67-8910

平成30年、多焦点眼内レンズ使用した白内障手術の学会発表(富山市)

小矢部警察向かい・石動駅徒歩8分・ピアゴ横入る

広告

広告



## スポーツアカデミー小矢部 講演会と運動体験会

と き 11月25日(日) 会 場 スポーツアカデミー小矢部(植生2-1) ☎68-0558

第1部 講演会 10:00~11:00	「ハピネスカミング! ~ <sup>けんこう</sup> 健康が <sup>けんこう</sup> 健幸を呼ぶ~」 内 容 健康で、長生きして、認知症になりにくく、医療費の年間最大17万円の差が出る方法	講 師 上田歯科医院 副院長 上田 昌和 氏
第2部 水中運動 11:15~12:15	「身体が喜ぶ快感浮力」を生かした水中歩行」 持ち物 水着、水泳帽子、タオル、飲み物	講 師 スポーツアカデミー小矢部指導員
第3部 室内運動 13:30~14:30	「あきらめないで! 老化に負けない元気体操!」 持ち物 タオル、飲み物、動きやすい服装 ※運動靴不要	講 師 健康運動指導士

※事前申し込み不要 ※参加無料 ※第1部から3部の中で、いくつでも参加できます。  
当日は、各部の開始10分前までに直接会場へお越しください。

## 高齢者の肺炎球菌ワクチン 接種のお知らせ

市では、今年度、65歳以上の下記の節目年齢の市民を対象とし、接種を希望する人に、費用の一部を助成します。対象者①の人には5月に案内を送付しました。

接種期限は平成31年3月30日(土)までです。接種希望の人は早めに受けましょう。

インフルエンザと同時接種もできます。別日に接種する場合は、接種後6日以上あけて接種しましょう。

### 対象者① 65歳以上の節目年齢の人

平成30年度内に65歳、70歳、75歳、80歳、85歳、90歳、95歳、100歳を迎える人

年度年齢	生年月日
65歳	昭和28年4月2日生~昭和29年4月1日生
70歳	昭和23年4月2日生~昭和24年4月1日生
75歳	昭和18年4月2日生~昭和19年4月1日生
80歳	昭和13年4月2日生~昭和14年4月1日生
85歳	昭和 8年4月2日生~昭和 9年4月1日生
90歳	昭和 3年4月2日生~昭和 4年4月1日生
95歳	大正12年4月2日生~大正13年4月1日生
100歳	大正 7年4月2日生~大正 8年4月1日生

接種方法 市内協力医療機関に直接申し込み、接種を受ける  
接種回数 1回  
接種費用 2,500円  
持ち物 成人用肺炎球菌ワクチン予診票兼接種券(送付済)健康保険証、健康手帳(お持ちの場合)

### 対象者② 60歳~65歳未満で下記に該当する人

心臓、じん臓、呼吸器、ヒト免疫不全ウイルスによる免疫機能に身体障害1級相当の障害のある人  
接種方法 接種希望の場合は、事前に健康福祉課に在所し、「予診票兼接種券」の発行を受けてください。

※来所の際は、身体障害者手帳等、要件の確認できる物をお持ちください。

◆注意事項◆ ※過去に23価肺炎球菌ワクチンの接種を受けたことがある人は、対象となりません。 ※5月に送付した予診票兼接種券を紛失した場合は、健康福祉課へご連絡ください。

毎年好評!

## テーマ別 健康教室のお知らせ

全教室 参加無料!

専門スタッフによる指導を受けて、健康的な身体づくりを始めましょう! 年代別、テーマ別に以下の教室を実施します。ぜひ、ご参加ください。

### 主に40歳~70歳までの人

#### ア) 燃やせ脂肪! 上げる基礎代謝! スリムアップ教室

対 象 BMI25以上または腹囲が男性85cm以上、女性90cm以上

《第1回目》12月11日(火)

受 付 13:15~13:30(終了16:00)

内 容 健康チェック、医師講義、運動実技

《第2回目以降》室内運動教室 ※会場:スポーツアカデミー小矢部

・週1回コース 12月18日(火)スタート【全12回 毎週火曜日】

・週2回コース 12月17日(月)スタート【全16回 毎週月・木曜日】

各コース 定員20人

#### イ) 血糖値改善! 身体いきいき教室

対 象 ヘモグロビンA1c値が5.6~6.9%未満の人、血糖値の異常が気になる人

定員20人

《第1回目》12月7日(金)

受 付 13:15~13:30(終了16:00)

内 容 健康チェック、栄養講義等

《第2回目以降》室内運動教室 ※会場:スポーツアカデミー小矢部

・週1回 12月21日(金)スタート【全10回 毎週金曜日】

#### ウ) 身体の質を改善! 筋力アップ教室

対 象 運動不足が気になる人で、医師からの運動制限がない人

《第1回目》12月19日(水)【全8回 毎週水曜日】

受 付 13:00~13:15(終了14:15)

内 容 運動器具を使った個別運動プログラム

会 場 スポーツアカデミー小矢部

定員15人

- ・ア)、イ)の第1回目の会場は総合保健福祉センターです。
- ・参加できる教室は一人1つです。
- ・各教室の初回開催日の1週間前までにお申し込みください。
- ・お申し込みいただいた人には後日、詳細なご案内をお送りします。

※65歳以上の対象の教室は広報おやべ12月号にてご案内します。

健康教室に関する申し込み・問い合わせ 健康福祉課 ☎67-8606

## 今月のオレンジカフェ (認知症カフェ)

「家族が認知症かも…」「家族の介護のことで困っている…」など、認知症のことで悩んでいませんか?

一人で悩まず、ご都合のよい時間に気軽にお越しください。お待ちしております。(利用料:無料)

### オレンジカフェ 白谷店

日 時 11月24日(土)《受付》13:30~15:30  
※来月は12月22日(土)に開催します。  
場 所 はっちょうとんぼデイサービス(白谷6520 ☎69-7227)

### オレンジカフェ 芹川店

日 時 11月19日(月)《受付》9:30~11:30  
※来月は12月17日(月)に開催します。  
場 所 ビスケットデイサービス かいぐん(芹川3887-1 ☎68-0266)

### オレンジカフェ 城山店

日 時 12月8日(土)《受付》13:30~15:30  
※毎月第2土曜日に開催します。  
場 所 デイサービス 心楽(にこらく)(城山町2-42 ☎67-6611)

問い合わせ 地域包括支援センター(健康福祉課内) ☎67-8605(鷺島15)

10月中の  
住民異動

転入	81人
転出	58人
出生	16人
死亡	38人

人口と世帯

11月1日現在

総人口	30,162人
男	14,685人
女	15,477人
世帯数	10,408世帯

(うち外国人の世帯 373世帯)

母乳で元氣

たか た はるま  
鷹田 覇時ちゃん(9か月)

しんや あさみ  
父 慎矢さん 母 麻未さん  
小矢部市 名畑

好奇心旺盛な覇時。  
いろいろな物を見て、触って、  
毎日新しい発見がいっぱいだね。  
これからもいっぱい食べて、寝て、笑って、  
身体も心もすくすく育ってね😊



おすすめBOOK

となみ野の夢を求めて  
魁てケーブルテレビ

「TST 30年史」編纂委員会編



はじめは、となみ青年会議所若手OB  
の集まりからだった。となみ衛星通信テレ  
ビ株式会社の30年のあゆみと、関わる人々  
の熱い思いを伝える。

オブジェクタム

高山 羽根子 著



子どもの頃住んでいた町は、記憶の中の  
町より小さくしょぼくしていた。思い出の  
断片をつなぎ合わせて、ぼくは祖父が隠れ  
てカベ新聞を印刷していたプリントにたどり  
ついたのだが…。著者は富山県出身。

休館日

月曜日(ただし祝日・休日の  
場合、小矢部市民図書館  
と津沢コミュニティプラザ  
図書コーナーは開館)

毎月最終木曜日  
(館内整理日)

年末年始、1月4日  
(館内整理日)

開館時間

■小矢部市民図書館  
☎ 67-2056  
火～金曜日 9:30～18:30  
土・日曜・祝日 9:30～17:00  
祝日または休日にあたる月曜日  
9:30～17:00

■おとぎの館図書室  
☎ 67-8864  
火～金曜日 9:30～18:00  
土・日曜・祝日 9:30～17:00

■津沢コミュニティ  
プラザ図書コーナー  
☎ 61-2270  
火～日曜・祝日 8:30～17:30  
祝日または休日にあたる月曜日  
8:30～17:30

ホームページ

<http://lib.city.oyabe.toyama.jp/>

紹介図書は一部です。詳しくは  
ホームページをご覧ください。

新着図書案内

◆一般図書◆

「中東」の世界史  
経営者のための商工会・商工会議所

150%トコトン活用術 大田 一喜  
自衛隊防災BOOK マガジンハウス  
コートを縫おう。 かたやまゆうこ

わかる! 使える! 塗料入門 小林 敏勝  
大正昭和美人図鑑 小針 侑起  
誰でもはじめられるボルダリング 尾川ともし

必携! 日本語ボランティアの基礎知識 中井 延美

◆文学・小説◆

ことごとここ 阿川佐和子  
緑の花と赤い芝生 伊藤 朱里

人さらい 翔田 寛  
じわじわ気になるほぼ1000字の小説 北野 勇作

友情だねって感動してよ 小嶋陽太郎  
草原のコック・オー・ヴァン 柴田よしき

たてがみを捨てたライオンたち 白岩 玄  
バロルの晩餐会 夢枕 獏

グッバイ・クリストファー・ロビン 安・スウェイト

発行・小矢部市  
〒932-8611  
☎ 0766(67)1760

編集・企画政策部企画政策課  
富山県小矢部市本町1番1号  
☎ 0766(67)5683

11月は

ふるさととやま読書月間



■小矢部市民図書館  
○展示「義仲と巴」  
木曾義仲に関する本を紹介

■おとぎの館図書室  
○展示「とやまの本」  
絵本・児童書を中心に紹介

図書館でクリスマス♪

■クリスマスのこと  
メルヘンえいが会

とき 12月15日(土)  
午後2時30分

ところ 総合会館 4階  
たのしいこどものつどいとアニ  
メ映画

■おとぎの館図書室のクリスマス会  
とき 12月23日(日) 午後3時  
ところ おとぎの館図書室 2階