

# おやべ

広報

Oyabe City Public Relations

令和3年6月10日発行

7月号の発行日：7月8日

おやべ  
第697号



◀市ホームページ

市公式Facebook▶



<http://www.city.oyabe.toyama.jp/>



<https://www.facebook.com/oyabecity/>

魅力・安心・充実  
しあわせ おやべ

2021

6



## 獅子舞、上手にできました!

5月22日 おやべの獅子舞祭「石動西部こども園による演舞」【19ページに関連記事】

目次

市政出前講座「めるへん市民塾」..... 2	クロスランドプレス..... 14	無料相談..... 19
梅雨時期の災害に備えましょう..... 4	猛将 木曾義仲®・おやべの職場探訪®..... 16	すこやか子育てナビ..... 20
市政ニュース・情報ひろば..... 6~12	おやべ型1%まちづくり事業・高岡地区広域圏... 17	いきいき健康ひろば..... 22
5月の話題..... 13	スポーツ通信局..... 18	母乳で元気・図書館からのお知らせ..... 24

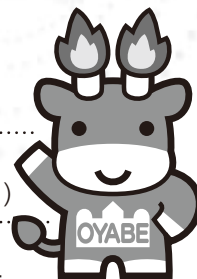
# 令和3年度 市政出前講座

市職員が出向き  
お話しします!

# 「めるへん市民塾」

市政について聞きたいこと・知りたいことを分かりやすくして“出前”します。  
健康から暮らし、文化教養、まちづくり・・・それぞれのジャンルから39のメニューを  
用意しました。どうぞ、お気軽に“ご注文”ください!

- 対 象** 小矢部市内にお住まい、または通勤、通学している10人以上のグループ・団体
- 期 間 な ど** 期間は6月から翌年3月まで(土・日曜日、祝日も出向きます。)  
時間は10:00から21:00まで(1講座はおおむね60分以内です。)
- 会 場** 市内に限ります。  
会場の手配、設営、会場借り上げの費用は、申込者で負担願います。
- 講師派遣費用** 無料(材料費、有償の資料などは実費負担となります。)
- 申し込み方法** 実施希望日の3週間前までに、申込書に開催場所案内図を添えて企画政策課へ提出ください。郵便、FAX、Eメールでも受け付けます。  
※申込書は、市役所企画政策課・市役所1階市民ロビー・津沢コミュニティプラザ窓口・各公民館にあります。また、市のホームページからダウンロードできます。



### 申し込みにあたってのお願い

- 要望、苦情申立、個別相談をお受けする場ではありません。
- 政治、宗教、営利を目的とする催しなどと併せての申し込みは、ご遠慮ください。
- 各担当部署の事務の都合から、希望に添えない場合があります。
- 新型コロナウイルス感染症拡大防止対策のため、参加者のマスク着用の徹底、「3密」を避ける、消毒液の設置など、申込者で十分な対策をとっていただきますようお願いいたします。

### 問い合わせ

企画政策課(市役所2階) ☎67-1760 内線216 FAX 67-5683  
Eメール hisyo@city.oyabe.lg.jp 〒932-8611 小矢部市本町1-1

## 市政出前講座「めるへん市民塾」メニュー表

令和4年3月31日まで

市政総合				
番号	メニュー	内 容	時間(分)	担 当 課
1	小矢部市の財政 — 予算の概要 —	地方自治体の財政制度の仕組みや小矢部市予算概要のポイントを分かりやすく説明します。	60	財政課
2	第7次小矢部市総合計画の概要	令和元年度からの10年間を見据えた小矢部市の新たな指針である、最上位計画「第7次総合計画」の概要について、分かりやすく説明します。	40	企画政策課
3	第3次小矢部市行財政改革大綱の取り組み — 最小の経費で最大の効果を —	令和元年度からの5年間における行財政改革の新たな方向性と具体策を示した「第3次行財政改革大綱」について説明します。	40	行政マネジメント課
4	公共施設の再編計画 — 人口規模に見合った施設数へ —	「公共施設再編計画」に基づく、公共施設の再編の必要性、方向性や実施時期について説明します。	40	行政マネジメント課
5	おやべ型1%まちづくり事業について	おやべ型1%まちづくり事業の制度の概要や採択された事業の主なもの内容について説明します。	30	定住支援課
6	男女共同参画社会ってなあに?	男女共同参画社会の意義と実現に向けた取り組み状況などを説明します。	30	定住支援課
7	市民と行政を結び広報と広聴	市民参画のまちづくりに大切な広報と広聴事業の概要を説明します。	30	企画政策課
8	定住促進対策について — メルギューくん とメルモちゃんの小矢部で暮らしよう —	人口が減少している現状において、定住を促進する施策について分かりやすく説明します。	30	定住支援課
9	統計が語る — 小矢部市の姿 —	国勢調査、工業統計などの結果から市の状況を簡潔に説明します。	30	企画政策課
議 会				
10	知っておきたい議会のしくみ	市議会の役割と仕組みについて説明します。	30	議会事務局



## 健康と福祉

番号	メニュー	内 容	時間(分)	担 当 課
11	介護保険制度の概要	介護保険制度の概要や高齢者を支える仕組み等について説明します。	45～60	健康福祉課
12	保健事業の概要	健康づくりの推進のための保健事業の概要や「第2次健康おやべプラン21」について説明します。	45～60	健康福祉課
13	子育てを応援 —子育て支援施策のいろいろ—	小矢部市における子育て支援制度や事業概要を分かりやすく説明します。	30～60	こども課
14	障害者福祉制度の概要	障害者福祉制度や事業概要について説明します。	30～60	社会福祉課
15	ゲートキーパー養成講座	悩んでいる人に気付き、必要な支援につなげ、見守る人(ゲートキーパー)を養成します。また、「いのち支える小矢部市自殺対策計画」の説明をします。	60～90	健康福祉課

## くらし

16	税金よもやま話	市税を中心に、税について分かりやすく説明します。	60	税務課
17	自然と暮らしを守る「下水道」	下水道の仕組みと役割、下水道の財源などを説明します。	30	上下水道課
18	豊かな生活の命づな「水道」	私たちの生活に欠かせない水道の仕組みと、経営状況などを紹介します。	30	上下水道課
19	国民健康保険制度のあらまし	制度の概要と小矢部市の国保財政の現状を分かりやすく説明します。	45	市民課
20	後期高齢者医療制度のあらまし	後期高齢者医療制度の仕組みを分かりやすく説明します。	30	市民課
21	ご存じですか? 市民課窓口事務のいろいろ	出生、婚姻、死亡、転出入のときに必要な届け出について要点を簡潔に説明します。	30	市民課
22	おらっちゃん小矢部市民は、 だまされません	身近に起こっている消費者トラブルの内容や対処法について、啓発用のDVDやパンフレットを基に分かりやすく説明します。	45～60	生活環境課
23	ごみの減量生活始めよう!	ごみの種類や捨て方、リサイクルの仕組みについて説明します。	30	生活環境課

## まちづくり

24	住みよい街と家づくり(都市計画と建築)	みんなでつくる街並みや、建物を建てる際の基本的なルールを説明し、市が取り組んでいる都市計画事業やリフォーム(耐震改修)支援を紹介します。	60	都市建設課
----	---------------------	--	----	-------

## 産 業

25	農業特産物の振興	農業特産物の振興に向けた活動状況、助成制度について紹介します。	30	農林課
26	土地改良事業、災害復旧事業の補助制度	国庫・県単独・市単独土地改良事業や農地・農業用施設災害復旧事業の補助制度について説明します。	30	農林課
27	小矢部市の企業誘致 —現状と展望—	企業誘致の現状と市の施策について説明します。	45	企画政策課
28	見て来て体験メルヘンおやべ 「ほっとな観光情報」	旬の小矢部の祭り・イベント情報を始め、話題の観光情報を紹介します。	30	商工観光課
29	猛将 木曾義仲	木曾義仲の生涯を紹介します。	60	商工観光課/義仲・巴プロジェクト推進班

## 防災・安全

30	おやべの防災について	市地域防災計画に基づく小矢部市の防災対策など、皆さんの疑問を分かりやすく説明します。	30	総務課
31	考えよう! 交通安全対策	小矢部市の交通事故の現状、そして富山県の交通事故の現状、交通死亡事故の例などから、総合的に交通安全対策を考えます。	30	生活環境課

## スポーツ

32	くらしの中にスポーツを	スポーツに関する現状や体育協会・総合型スポーツクラブなどの生涯スポーツの重要性を分かりやすく説明します。	45	文化スポーツ課
----	-------------	--	----	---------

## 文化・教育

33	特色ある学校づくり	特色ある学校づくりに向けた各学校の取り組みについて紹介します。	40	教育総務課
34	教育委員会のしくみ	教育委員会の仕組みや業務内容について簡潔に解説します。	40	教育総務課
35	おいしい学校給食 —こころとからだの健康—	給食ができるまでをビデオで紹介し、学校給食センターの業務や学校給食の役割などを分かりやすく説明します。	40	教育総務課・ 学校給食センター
36	生涯学習と私たち	生涯学習の大切さ、楽しさなど、その魅力と各種講座の概要を紹介します。	45	文化スポーツ課
37	地元再発見! 文化財めぐり	市内の指定文化財や文化・自然遺産等について、その由来、見方、景観などを学芸員が同行して説明します。	適宜	文化スポーツ課
38	考古学ゼミナール(移動ミニ考古館)	学芸員が桜町遺跡を始め、市内遺跡からの出土品を携えて伺います。土器・石器の解説、発掘調査での苦労話、最前線の考古学の紹介などを行います。	60	文化スポーツ課

## 一 般

39	農地を売買、賃借、転用の知識	農地の売買や貸し借り、農地を住宅地にするときの制度の要点を解説します。	50	農業委員会事務局
----	----------------	-------------------------------------	----	----------

# 梅雨時期の災害に備えましょう

これから梅雨の時期を迎え、気象警報の発令や河川の増水等が懸念されます。大雨によって発生する自然災害に対する知識を持ち、災害に備えましょう！

## 気象情報等に注意する

テレビ・ラジオ、防災・緊急メール等を活用し、気象情報、雨量、水位情報に注意しましょう。

## 早めの準備・早めの避難

市から避難情報が発令されていなくても、雨量の情報、周囲の前兆現象に注意し、異変があればすぐに、自主的に避難をするよう心がけましょう。

## 災害から身を守るために(大雨の場合)

普段から… 気象情報・空の変化に注意

大雨になるおそれ  
雨が降りだす

雨が強くなると…

注意報

大雨が降り続けると…

警報

さらに激しい大雨が続くと…

特別警報



- ・周りより低い場所など、危険箇所を把握
- ・避難場所や避難ルートを確認しておく

- 最新の情報に注意して、災害に備えた早めの準備を!
- 雨・風の影響を受けやすい地区・避難困難者は早めの行動を!

- ・気象情報や外の様子に注意
- ・非常用品や避難場所、避難ルートを確認
- ・災害に備えて、家の外の備えを点検

- 市が発表する避難に関する情報に注意し、必要に応じ速やかに避難する

直ちに命を守る行動をとる

市からの避難指示等に従い、直ちに避難所等の安全な場所に避難!  
外出が危険なときは、家の中で少しでも安全な場所に移動

## 特別警報が発表されたら?

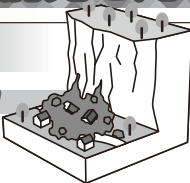
尋常でない大雨などが予想され、重大な災害が起こる可能性が非常に高まっています。直ちに身を守るために最善を尽くしてください。

## 土砂災害の前兆を知っておこう

### がけ崩れ

こんな前兆れに注意!

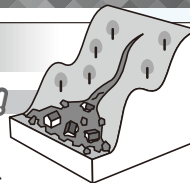
- ◆がけから水がわき出る。
- ◆小石がパラパラと落ちてくる。
- ◆地鳴りがする。
- ◆がけにひび割れができる。



### 土石流

こんな前兆れに注意!

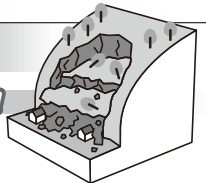
- ◆山鳴りがする。
- ◆急に川の水が濁り、流木が混ざり始める。
- ◆腐った土の匂いがする。
- ◆降雨が続くのに川の水位が下がる。
- ◆立木が裂ける音や、石がぶつかり合う音が聞こえる。



### 地すべり

こんな前兆れに注意!

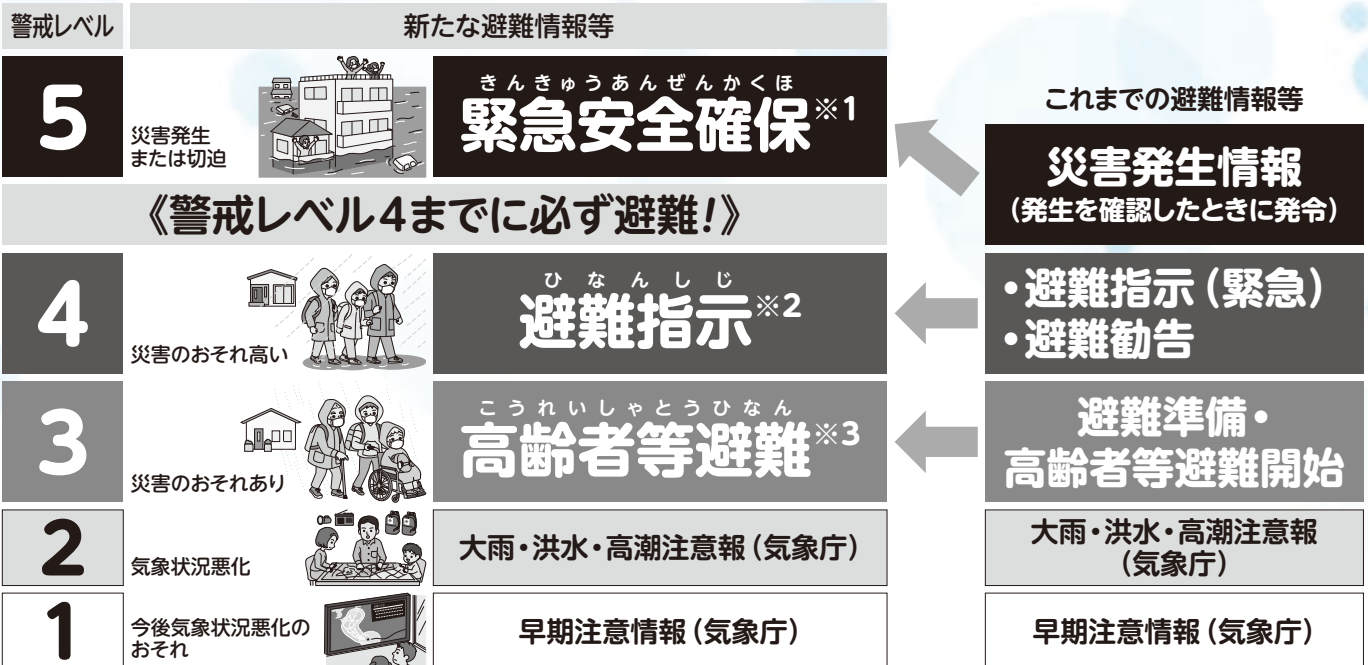
- ◆地面がひび割れ、陥没が起きる。
- ◆がけや斜面から水が噴き出す。
- ◆井戸や沢の水が濁る。
- ◆地鳴り・山鳴りがする。
- ◆樹木が傾く。
- ◆亀裂や段差が発生する。





# 避難指示で必ず避難

## 避難勧告は廃止です



※1 市町村が災害の状況を確実に把握できるものではない等の理由から、警戒レベル5は必ず発令される情報ではありません。

※2 避難指示は、これまでの避難勧告のタイミングで発令されることになります。

※3 警戒レベル3は、高齢者等以外の人も必要に応じ普段の行動を見合わせ始めたり、避難の準備をしたり、危険を感じたら自主的に避難するタイミングです。

警戒レベル5は、  
すでに安全な避難ができず  
命が危険な状況です。  
**警戒レベル5緊急安全確保の**  
発令を待ってはいけません!

避難勧告は廃止されます。  
これからは、  
**警戒レベル4避難指示**で  
危険な場所から全員避難  
しましょう。

避難に時間のかかる  
高齢者や障害のある人は、  
**警戒レベル3高齢者等避難**で  
危険な場所から避難  
しましょう。

### 防災・緊急メール配信システムについて

気象警報の発令や河川の増水等の情報をメールで配信するサービスを行っています。防災の備えとして、ぜひ登録をお願いします。

#### システムへの登録方法

下記アドレスへ空メールを送信してください。利用申込受付メールが返信されます。返信メールの指示に従い、登録手続きを行ってください。  
空メールアドレス [bousai.oyabe-city@raidan.ktaiwork.jp](mailto:bousai.oyabe-city@raidan.ktaiwork.jp)



#### テストメールの配信について

6月15日 10:00にテストメールを配信予定です。システムの登録手続きを行ったにもかかわらずメールが届かない場合は、以下の問い合わせ先へご連絡ください。  
※気象警報等が発表されている場合は、テストメールの配信を中止する場合があります。

#### 気象・防災情報は

川の防災情報 <https://www.river.go.jp/>  
富山県防災WEB <http://www.bousai.pref.toyama.jp/>

### 災害時に備えてフォローしておくとお便利です

#### 北陸電力送配電 公式Twitter

災害発生時の注意事項や、停電時に町域単位での停電戸数、復旧見込み時刻が確認できるホームページへのリンクを紹介しています。

#### 北陸電力送配電 ホームページ「停電情報」

<http://www.rikuden.co.jp/nw/sp/teiden/otj210.html>

#### スマホアプリ: 停電情報お知らせサービス

設定した地域(最大12地域)の停電、復旧見込み時刻等をプッシュ通知でお知らせします。

Twitter・アプリはこちらから

問い合わせ 北陸電力送配電株式会社  
ネットワークサービスセンター ☎0120-837119





## 暮らし

### 小矢部市プレミアム付商品券の販売

小矢部市プレミアム付商品券の販売を開始します。

#### 対象者

購入引換券が郵送された人

#### 販売期間

6月20日(日)～7月4日(日)

#### 販売窓口

- ・(月曜日～金曜日) 午前9時～午後7時  
小矢部郵便局
- ・(月曜日～金曜日) 午前9時～午後5時  
津沢郵便局、小矢部校町郵便局、北蟹谷郵便局、若林郵便局、石動中央町郵便局
- ・(日曜日) 午前8時30分～正午  
小矢部市役所(1階ロビー)

#### 持ち物

現金(1冊当たり5,000円)、購入引換券(6月中旬に郵送します。)

※取扱店の一覧は、市ホームページおよび販売窓口でご覧いただけます。



※販売予定数に達したため、抽選を行います。なお、第2次販売は実施しません。

#### 問い合わせ

まちなか周遊推進協議会事務局(市商工観光課内)  
☎(67)1760 内線463

### ごみの出し方のマナーを守りましょう!!

#### ・可燃ごみ

ごみ袋は、しっかりと名前を記入して出してください。生ごみを出す際は、水分を減らすための「ひとしぼり運動」にご協力ください。

#### ・不燃ごみ

「金属」「ガラス・その他類」「プラスチック類」の3種類に袋分けして、透明な袋など中身が確認できる状態で出してください。スプレー缶を出す際は、収集車の火災事故を防ぐため、必ず穴を空けて出してください。テレビや冷蔵庫などの家電リサイクル法対象家電製品や農薬用品(ごみ、草刈機は出せません)。  
・プラスチック製容器包装  
マークの付いた容器包装が

対象です。汚れが付いている場合は、水洗いしてください。

ごみ袋は、しっかりと名前を記入して出してください。

パケツなど、不燃ごみのプラスチック類を混ぜて出さないでください。

#### ・紙製容器包装

マークの付いた容器包装が対象です。白色の紙ひもで縛るか、紙袋に入れて出してください。

紙袋の持ち手が紙以外の場合は外してください。トイレトーパーやラップの芯は、可燃ごみに出してください。紙以外のものを絶対に混ぜて出さないでください。

#### ・可燃性粗大ごみ

木質家具等の粗大ごみは、環境センターに出してください。付属のガラスや金属類は、必ず取り外してください。

#### ・雑誌、新聞類

雑誌や新聞類は、可燃ごみに入れずに自治会や婦人会が実施する集団回収で出してください。

※ごみの出し方、分別の仕方が不明な場合は、「家庭ごみ分別正しい出し方ガイドブック」をご覧ください。生活環境課へお問い合わせください。

#### 問い合わせ

生活環境課 ☎(67)1760  
内線755、756

### 河川、用水等へのごみ等の投棄について

近頃、河川、用水等へのごみや刈草などの不法投棄が見受けられます。河川や用水は皆さんの大切な財産です。心無いポイ捨てをやめて、きれいな環境づくりにご協力をお願いします。

※河川等へごみを捨てる行為をした人には、5年以下の懲役、1,000万円以下の罰金(法人は3億円以下)のいずれか、または両方が科せられます。

※市、小矢部警察署、市環境保健衛生協議会で「ごみのポイ捨て禁止看板」を作成し、自治会(町内会等)へ交付しています。看板が必要な場合は、設置場所を決定のうえ、申請書を提出してください。申請書は生活環境課でお渡ししています。

#### 問い合わせ

生活環境課 ☎(67)1760  
内線755、756

### 野焼きは法律で禁止されています!

廃棄物(ごみ)を屋外で燃やす行為(野焼き)は、「廃棄物の処理及び清掃に関する法律」で、原則として禁止されています。野焼きに対して、市民から苦情が寄せられています。

#### 野焼きの具体例

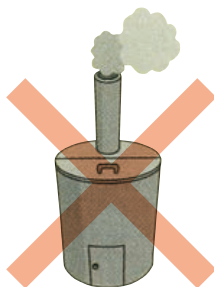
#### ・地面でそのまま



#### ・ドラム缶



#### ・ドラム缶に煙突が付いた程度



#### 罰則

野焼きをした人には、5年以下の懲役、1,000万円以下の罰金(法人は3億円以下)のいずれか、または両方が科



せられます。

「昔から燃やしている」「自分一人くらいならいいだろう」と簡単に考えて罰則を受けるケースがありますので、ご注意ください。

### 問い合わせ

生活環境課 ☎(67)17660  
内線755、756

## クマの出没にご注意ください！

今年度に入り、県内でクマの目撃情報が相次いでいます。

クマの被害に遭わないために、次のことに気を付けてください。  
①朝夕は、食べ物を求めるクマが活発に行動するため、外出を控える。

②山中では単独行動を避け、グループで声を掛け合って活動し、人の気配をクマに伝える。

③ラジオや鈴、笛など、音の出るものを携行し、人間の存在をクマに気付かせる。

④足跡や糞など、クマの痕跡を見つけたら引き返す。

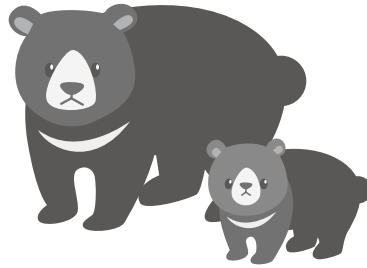
⑤林道脇での人身事故の例も多いことから、車から降りる際にはクラクションを数回鳴らして降りるなど、注意する。

⑥ヘルメットの着用やクマ撃退スプレーを携行する。

⑦子グマの近くには必ず母グマがいて危険。子グマを見たらそっと立ち去る。

◆市ホームページ等で、目撃情報や痕跡情報を随時紹介しています。

◆クマを目撃した場合やクマの痕跡を見つけた場合は、直ちに小矢部市農林課または小矢部警察署に連絡してください。



### 問い合わせ

農林課 ☎(67)17660  
内線425  
小矢部警察署 ☎(67)0110

## 65歳以上の皆さんへ 介護保険料のお知らせ

令和3年度介護保険料決定通知書を、7月上旬から順次郵送します。

年金天引き(特別徴収)の人  
口座振替(普通徴収)の人  
はがき形式の決定通知書

納付書(普通徴収)の人  
納入通知書兼納付書(通知書と納付書とした冊子形式)

※期別の納付書をまとめて添付してあります。期ごとに送付しませんので、届いた納付書

は小さくないでください。また、納め忘れないよう納期限までに納付をお願いします。

※第8期介護保険事業計画に基づき、令和3年度から令和5年度までの介護保険料が改定となりました。

※詳細は、広報おやべに折り込みの「介護保険料の決め方納め方リーフレット」をご覧ください。

### 問い合わせ

健康福祉課 ☎(67)8605  
砺波地方介護保険組合  
☎0763(34)8333



## 税金・保険・年金

### 国民年金の免除・納付猶予期間について

国民年金には、経済的な理由等で保険料を納めることが困難な人のために、保険料の免除制度や納付猶予制度があります。しかし、承認された免除(全額免除・一部免除・※法定免除)や納付

猶予、学生納付特例期間がある場合は、保険料を全額納めた場合に比べ、老齢基礎年金の年金額が少なくなります。

そのため、これらの期間については、10年以内に保険料をさかのぼって納めることができる「追納制度」があります。

※法定免除：障害年金1、2級を受けている期間や生活保護の生活扶助を受けている期間などは、本人からの届出により国民年金保険料が全額免除されます。

### ●追納する際の注意事項

- 一部免除を承認された期間について、納付すべき保険料を納付していない場合は追納できません。
- 老齢基礎年金を受けている人は追納できません。
- 追納は免除などを受けた期間のうち、原則古い期間の保険料から納めることとなります。

●承認を受けた期間の翌年度から数えて3年目以降に追納する場合は、当時の保険料経過期間に応じた加算額が上乗せされます(平成30年度以前分)。

### 問い合わせ

砺波年金事務所  
☎0763(33)1725  
市民課国民年金担当  
☎(67)1760 内線746

## 健康・福祉

### 「特定健康診査(健康診査)」が始まります

対象者

①40歳～74歳の小矢部市国民健康保険加入者

②後期高齢者医療制度加入者

### 検査内容

問診、尿検査、身体・腹囲測定、血圧測定、血液検査(血清脂質、肝機能、HbA1c、クレアチニン、貧血など)

受診料 無料

### 受診期間

受診券が届いた日から9月30日(木)まで  
※新型コロナウイルスの感染状況により休止することがあります。

協力医療機関 市内14カ所  
※医療機関によっては、予約が必要です。

※受診の際はマスクを着用し、受診前後に手洗いや手指消毒を実施してください。新型コロナウイルスへの感染が疑われる人に接触した場合や、感染者が多く発生している地域への行動歴がある場合、風邪症状や体調不良がある場合は受診を控えてください。

### 問い合わせ

市民課 ☎(67)1760  
内線745

## 春の叙勲・ 危険業務従事者叙勲

市から、次の皆さんが受章されました。誠におめでとございます。(順不同・年齢は受章時)

### 瑞宝双光章



ほしの せいこう  
干野 政功氏  
69歳(杉谷内)

市消防団員としての44年間のうち、8年間団長を務められるなど、長年にわたり防災・防火に尽力されました。

### 瑞宝単光章



ちゅうだ つとむ  
忠田 勉氏  
72歳(西福町)

警視庁で35年間地域畑一筋で務められ、長年にわたり地域の安全・安心のために尽力されました。

## 子育て・教育

提出願います!

「児童手当・特例給付の  
現況届」

児童手当・特例給付を受給し続けるには、毎年6月に、6月1日現在の状況等を記載した「現況届」を提出する必要があります。受給者には、6月上旬に現況届の用紙を郵送しました。必要書類を添付のうえ、期限内に提出してください。

**提出期限** 6月30日(水)

**提出方法**

こども課へ提出(返信用封筒での郵送・マイナンバーカードでの電子申請を推奨)

**添付書類**

受給者の健康保険証コピー(その他の書類が必要な場合があります。)

※公務員の人は、勤務先で手続きしてください。

※6月10日に、令和3年2〜5月分の手当を振り込みました。記帳での確認をお願いします。

**問い合わせ**

こども課

(総合保健福祉センター1階)  
☎(67)86003

## 募集

### 第13回小矢部市

### 女性議会 議員募集

市政に対する関心を深めることと、女性活動のリーダー養成を目的に、市女性団体連絡協議

会が女性議会を開催します。議会の会期は、7月から10月までの予定です。本会議と2つの常任委員会に分かれて議会活動を展開します。ぜひ、ご応募ください。

**募集人員** 16人

**応募期限** 6月25日(金)

**応募資格**

市内在住の20歳以上の女性

**応募方法**

申込書等は、定住支援課窓口に備え付けてありますので、必要事項を記入のうえ、直接提出、郵送、FAXでご応募ください。

※申込書等は、市ホームページからダウンロードできます。

**応募・問い合わせ**

定住支援課・市女性団体連絡協議会

☎(67)1760 内線732  
☎(50)9177

## イベント・講座

### 婚活応援セミナー開催



「3カ月で結婚できる」とこの婚活本「著者、西田氏」による

婚活応援セミナーを開催します。結婚の平均年齢は、男女ともに30歳前後です。今日が1番若い日！女性もぜひご応募ください。

**対象** 20歳〜50歳の独身男女

**定員** 10人

※受講には、おやべ縁結びの会への会員登録(無料)が必要です。

**応募期限** 7月9日(金)

**内容** 全3回

お問い合わせ  
おやべ縁結びの会事務局  
(定住支援課内)

☎(67)1760 内線733

### ことぶき大学講座 (第2回)

**日時** 6月25日(金)

午後2時〜3時30分

**場所** 小矢部市民交流プラザ

**演題** 「獅子舞創始の思いを後世に」

**講師** 谷口 登見雄氏  
谷口 正成氏

※今年度は受講生のみのお聴講とさせていただきます。

**問い合わせ**

文化スポーツ課  
☎(67)1760 内線524

### 市民教養講座

**日時** 7月3日(土)

午後2時〜3時30分

**場所** 小矢部市民交流プラザ

**演題** 古典文学

―平家物語(木曾義仲のくだり)・源氏物語―

**講師** 金沢学院大学日本文学科  
講師 井内 健太氏

※今回は受講生のみのお聴講とさせていただきます。

**問い合わせ**

文化スポーツ課  
☎(67)1760 内線524

### 教科書展示会

各社から出ている小学校中学校の教科書を展示します。ぜひ、ご覧ください。

**日時** 6月11日(金)〜6月30日(水)

午前9時〜午後4時30分  
(土・日曜除く)

**場所** 小矢部教科書センター  
(小矢部市教育センター内  
岩尾滝1073)

**問い合わせ**  
富山県教育委員会  
☎076(444)3449  
小矢部教科書センター  
☎(67)0758

### 読書会

●**みちくさ読書会**

**日時** 6月19日(土)

午前10時〜

**内容** 「推し、燃ゆ」  
宇佐美 りん 著

●**おやべの古文書講座**

**日時** 6月19日(土)

午後2時〜



内容 小矢部に伝わる古文書を  
解読し、歴史を学びます。

●おやべ読書会

日時 6月27日(日)

午後1時30分～

内容 「剣・岳一線の記」

高橋 大輔 著

場所 《共通》市民図書館

研修室

問い合わせ

小矢部市民図書館

☎(67)2056



令和4年(第60回)  
小矢部市成人式  
開催のお知らせ

日時 令和4年1月3日(月)

午後2時～

場所 クロスランドおやべ

メインホール

対象

平成13年4月2日から平成14  
年4月1日までに生まれた人

問い合わせ

文化スポーツ課

☎(67)1760 内線528

第21回富山県障害者  
スポーツ大会

競技会

フライングディスク競技会

日時 9月19日(日)

午前9時～午後3時30分

会場

富山県総合運動公園

屋内グラウンド、

ファミリー広場

申込期限 7月16日(金)

申し込み・問い合わせ

小矢部市身体障害者協会

☎(68)0896

社会福祉課

☎(67)8601

その他

おやべ祭り実行委員会  
からのお知らせ

「花菖蒲祭り」は中止となりま  
すが、小矢部河川公園のハナショ  
ウブは6月中旬に見頃を迎えま  
すので、ご自由にご鑑賞くださ  
い。

問い合わせ

おやべ祭り実行委員会事務局

(商工観光課)

☎(67)1760 内線461

令和3年経済センサ  
ス活動調査  
回答はお済みですか

調査の概要

全産業分野の売上(収入)金  
額や費用などの経理項目を重  
点的に把握し、我が国におけ  
る事業所へ企業の経済活動を  
全国的、地域別に明らかにす  
ることを目的とする政府の重

要な調査で、統計法に基づき  
5年に一度実施しています。

調査の方法

●調査員による調査

主に個人経営の事業所や新  
設された事業所を県知事が任  
命する調査員が訪問して調査  
書類を配布

●国、県、市による調査

主に支社などを有する企業  
の本社宛てに調査書類を郵送  
(企業または組織全体の内容、  
支社ごとの従業員数や売上金  
額など、本社において回答)

回答方法

●調査員による調査

インターネット回答または  
調査員による回収

※郵送回答をご希望の場合、郵  
送提出用封筒をお配りしま  
す。

●国、県、市による調査

インターネット回答または  
郵送回答

※インターネット回答は6月9  
日以降も回答できますので、  
回答がお済みでない人は、ご  
回答をお願いします。

調査結果の利用

各種行政施策や学術研究の  
基礎資料としての利活用や、  
経営の参考資料として、事業  
者にも活用していただいでお  
ります。  
総務省・経済産業省・富山県・  
小矢部市企画政策課

問い合わせ

企画政策課

☎(53)5829(直通)

経済センサ  
ス活動調査

令和3年度  
市民満足度調査の  
お知らせ

調査の概要

市民の皆さんのまちづくり  
への考え方やご意見などに  
ついて伺い、市政に対する「現在  
の満足度や「今後の重要度」  
を調査するため、2年ごとに  
実施しています。

調査基準日

7月1日現在

調査の対象

無作為に抽出した市内に住む  
18歳以上の人 1,250人

調査の方法

6月下旬に、対象者に調査  
票を郵送しますので、調査票  
が届きましたら、同封の返信  
用封筒による郵送回答によ  
りご回答ください。

回答期限

7月16日(金)

調査結果の利用

今後の行政運営に向けて、  
より効果の高い施策の展開や  
事業の実施に反映していきます。

問い合わせ

企画政策課

☎(53)5829(直通)

「市長への手紙」に  
ついて

「市長への手紙」は、市政に関す  
るご意見やご提案を市民の皆さ  
んから広くお聴きし、今後のま  
ちづくりの参考としていく制度  
です。市の通常業務に関する内  
容については、担当部署から直  
接、電話等で回答させていただきます。

※令和2年度は、118通の手  
紙をいただき、内容別の件数  
は、提案・要望が75件、問い合  
わせが13件、その他意見が30  
件でした。

提出方法

今月号の広報おやべに折り  
込みの「市長への手紙」専用用  
紙(切手不要)をご利用くださ  
い。専用用紙のほか、市ホーム  
ページの入力フォームから送  
信することができます。  
※回答をご希望の場合は、住所、  
氏名、電話番号を必ず記入し  
てください。

問い合わせ

企画政策課

☎(67)1760 内線216



# 定住促進対策事業の見直しのお知らせ

これまで、小矢部市への定住促進を目的に実施していた以下の各種助成金について、効果検証の結果、令和4年度以降において制度を見直すこととなりました。

令和4年4月1日以降は、新婚世帯への助成および空き家の利活用への助成に特化し、移住・定住を促進します。現行の助成金制度の受付期限は、令和4年3月31日までです。

## 1. 住宅取得助成金

現行

助成区分	助成金額
同敷地内	上限10万円
市内転居	上限20万円
転入者	上限100万円+児童加算 <sup>※1</sup>
新婚世帯	上限50万円+児童加算 <sup>※1</sup>

※1…中学生以下の子1人につき10万円を加算

令和4年4月1日以降

助成区分	助成金額
同敷地内	廃止
市内転居	廃止
転入者	(縮小) 上限50万円+児童加算 <sup>※1</sup>
新婚世帯	上限50万円+児童加算 <sup>※1</sup>
転入かつ新婚世帯	(新設) 上限100万円+児童加算 <sup>※1</sup>

※1…中学生以下の子1人につき10万円を加算

## 2. 賃貸住宅家賃助成金【最大36カ月】

新婚世帯	上限月額1万円
------	---------

## 3. 奨学金返還助成金【最大36カ月】

助成区分	助成金額
転入者	返還額の1/2、上限月額2万円
在住者	返還額の1/4、上限月額1万円
転入者+特例要件 <sup>※2</sup>	返還額の3/4、上限月額2万円
在住者+特例要件 <sup>※2</sup>	返還額の1/2、上限月額1万円

※2…市が定める大学等の卒業生が市内事業所に就職または起業

廃止(経過措置あり)

令和3年度中に交付決定を受けた人は、現行制度を引き継ぎ、最大36カ月の助成を受けることができます。

## 4. 転入者リフォーム助成金

対象経費の10%、上限10万円
-----------------

## 5. 車で安心小矢部暮らし助成金

普通免許取得費用の1/2、上限10万円
講習費用2回まで、上限1万円

廃止

## 新設 空き家バンク活用リフォーム助成金

空き家バンク登録物件を購入し、リフォームする者  
対象経費の10%、上限20万円

問い合わせ 定住支援課 ☎67-1760 内線733

### リサイクル情報

●もともたす(5月31日現在)

・自転車(大人用) 1台

・メーカー不問、希望価格相談

※不用品の再活用と有効利用を進めています。

※登録の有効期間は、2カ月間です。

※譲渡の交渉は、登録者間で行ってください。

お問い合わせ 生活環境課

☎(67)1760 内線752



### 暮らし

### 令和3年度後期高齢者 歯科健診のお知らせ

対象者 昭和20年4月1日〜昭和21年3月31日生まれの人

※対象者へは6月中旬に「歯科健診のご案内」等の書類を送付済みです。

検査内容 □口腔診断、歯周病・口腔衛生診断、嚥下(飲み込み)

機能の検査、舌・口唇機能(口の運動)検査、保健指導

受診料 無料(健診の結果、治療を受ける場合は、別途治療費がかかります。)

受診期間 7月1日(木)〜9月30日(木)

持ち物 送付書類一式、被保険者証

協力医療機関 富山県内の歯科医療機関

※事前に医療機関への予約が必要です。一部実施しない医療機関があります。送付書類でご確認ください。

### 健康・福祉

### 福井県が通院費を 助成します!

福井県立病院には日本海側唯一の「陽子線がん治療センター」があります。

陽子線がん治療は副作用や治療に伴う痛みが少なく、治療時間もごく短いので、通院治療も可能です。当センターは、非常に高精度な治療ができる(より副作用が少ない)ということで、東京や沖縄などからも治療にいられています。

富山県後期高齢者医療広域連合 ☎076(465)7504  
一般社団法人富山県歯科医師会 ☎076(432)4466

### 令和3年 交通事故状況

5月31日現在  
( )内は前年比

富山県	件数	死者数	傷者数
富山県	774件(+ 31件)	12人(- 2人)	890人(+ 38人)
小矢部市	16件(+ 1件)	1人(+ 1人)	19人(- 2人)



問い合わせ ボランティアセンター ☎67-8611

## 募集

### 求職者支援訓練の受講者募集

#### 募集訓練科

介護職員初任者養成(2か月)科

訓練場所(問い合わせ)

(株)ニイ学館 富山教室

☎076(442)2888

#### 訓練期間

8月17日(火)~10月14日(木)

#### 募集期間

6月16日(水)~7月15日(木)

対象者 ハローワークで求職の申し込みをしている人等

※選考があります。

※受講料は無料、テキスト代等は必要です。

#### 問い合わせ

砺波公共職業安定所

小矢部出張所 ☎(67)0310

ポリテクセンター富山

☎0766(28)6900

### 社会福祉法人黎明の郷 ひまわり職員募集

#### 職種および人員

令和3年度職員(正職員)

相談支援員 1人

#### 応募資格(正職員)

59歳以下で社会福祉士または精神保健福祉士の資格を有する人、福祉事業所勤務経験者

#### 受付期間 随時

#### 問い合わせ

社会福祉法人黎明の郷

(植生1476)

☎52225

### あなたの農地を貸し出ませんか?

中山間地域(南谷、宮島、殖生子撫、北蟹谷)の遊休農地を活用するために、中山間地域で農業をやってみたい人と、中山間地域で活用されていない農地とをマッチングする取り組みを行っています。詳細は、本制度のホームページをご覧ください。  
http://www.tonino-u.com/con005.html



中山間地域で農業を始めたい人(農地を借りたい人)も募集しています。

#### 問い合わせ

(一社)富山県農業会議

☎076(441)8961

農林課

☎(67)1760 内線422

## 自衛官等の募集

募集種目	資格	受付期間	試験期日	
一般曹候補生	男子 女子	18歳以上33歳未満	7月1日~9月6日	1次:9月18日(土)
第5回自衛官候補生	男子 女子	18歳以上33歳未満	年間を通じて受付	9月4日(土)
航空学生	男子 女子	海:18歳以上23歳未満 空:18歳以上21歳未満	7月1日~9月9日	1次:9月20日(月・祝)
防衛大学	男子・女子	総合選抜	9月5日~9月10日	1次:9月25日(土)
		推薦		9月25日(土) および26日(日)
		一般	7月1日~10月27日	1次:11月6日(土)、7日(日)

※新型コロナウイルス感染症の影響により、内容を変更する場合があります。

申し込み・問い合わせ 自衛隊砺波募集案内所 ☎(0763) 33-3797

「いざ」や「もしも」に使える強い味方!

## JAカードローン

- ☑ 何度でも使える
- ☑ 何にでも使える
- ☑ どこでもおろせる
- ☑ 自動返済で返済忘れなし
- ☑ 安心金利

お借入れ利率 **7.975%** | 変動金利 | ご利用限度額 **10万円以上 300万円以内** | ネットで簡単! | はこちらから▶▶▶

## JAの医療共済が生まれ変わりました!

### NEW 医療共済 メディフル

日帰り入院を含め、入院1日目からまとまった一時金をお受け取り!

入院前から退院後まで、様々な費用にお使いいただけます。  
※日帰り入院は、入院基本料の支払いの有無などにより判断されます。 [21187300026]  
詳しくはJAいなばまで、お問い合わせください。 JA共済

JAいなば 本店 ☎67-8401 | 西部支店 ☎67-8200 | 東部支店 ☎67-8300 | 南部支店 ☎61-8900 | 福岡支店 ☎64-8600



## シルバー人材センター 会員募集 お仕事説明会 (入会説明会)

毎月第2・第4月曜日の午後  
2時から開催しています。

開催日

6月14日(月)、6月28日(月)  
7月12日(月)、7月26日(月)

場所

市シルバー人材センター  
(茄子島211)

問い合わせ

小矢部市シルバー人材セン  
ター

☎4804  
(67)

## 令和4年度 社会福祉法人福寿会 職員募集

・介護職員 8人程度

昭和41年4月2日以降に生ま  
れた人

・看護職員 3人程度

(取得見込可)

昭和37年4月2日以降に生ま  
れた人、看護師、准看護師の資  
格を有する人

・介護支援専門員 2人程度

昭和41年4月2日以降に生ま  
れた人、介護支援専門員の資  
格を有する人

募集期限 7月31日(土)

試験日 8月8日(日)

試験内容 教養試験、作文、面接

申し込み問い合わせ

社会福祉法人福寿会  
本部事務局

☎0763(23)2910

## 令和4年度採用 砺波地域消防組合 消防職員募集

募集職種、人数

消防職員(初級)、2人程度

応募資格

平成12年4月2日から平成16  
年4月1日までに生まれ、職  
務遂行に必要な体力を有する  
健康な人

※中級採用試験に応募した人  
は、受験できません。

募集期間

7月1日(木)～7月30日(金)  
(土・日曜日および祝日除く)

午前8時30分～午後5時15分

応募方法 消防本部総務課へ受  
験申込書を提出

※郵送の場合、7月30日(金)消印  
有効

※受験案内および受験申込書は  
消防本部、各消防署、分署およ  
び各出張所で配布するほか、  
当組合ホームページからダウ  
ンロードできます。

第一次試験

・期日 9月19日(日)

・場所 砺波地域消防組合  
消防本部

試験内容 教養試験、作文、適  
性検査、体力テスト

申し込み問い合わせ

砺波地域消防組合消防本部  
総務課(職員・人材育成担当)

☎0763(32)4957  
〒9399-1328

砺波市大辻501番地

## 放送大学 10月入学生募集

放送大学は、BS放送やイン  
ターネットで学べる通信制の大  
学です。

■学が意欲が入学資格。学力試  
験はありません。

■大学卒業(学位取得)や資格取  
得を目指せます。

■多彩な約300もの科目があ  
り、1科目からでも学べます。

■授業料は、1科目11,000  
円。負担が少ない授業料が魅  
力です。

■放送大学大学院でも学べます  
(博士・修士の学位取得を目指  
す人は、出願期間等別途お問  
い合わせください。)

■出願期限 9月14日(火)必着  
資料請求(無料)・問い合わせ  
放送大学富山学習センター  
(富山県立大学内)

☎0766(56)9230  
〒9399-0311

射水市黒河5180

放送大学  
ホームページ

QRコード

その他

ミニボートの  
事故多発!

最近、免許が不要で手軽に楽  
しめるミニボートに乗り、釣りを  
楽しむ人が増えている一方、転覆  
等の事故も増加しています。

ミニボートで海に出る際には、  
次の点に注意してください。

・少しでも不安を感じたら、出  
航を取り止める!

・気象情報を確認し、気象急変  
に備え、すぐに陸に戻るこ  
とができる範囲で行動する!

・ボートでは立ったり、身を乗り  
出さない!

・携帯電話は、防水バックに入  
れて必ず携行し、ライフジャ  
ケットを必ず着用する!

・夜間は船を出さない!

問い合わせ  
伏木海上保安部  
交通課

☎0766(44)0196

県内の海で  
遊泳される人へ

県内の遊泳箇所は、海岸線か  
ら約2～3m沖に行くとき急激に  
深くなっている箇所があります。



## その他

### ミニボートの 事故多発!

最近、免許が不要で手軽に楽  
しめるミニボートに乗り、釣りを  
楽しむ人が増えている一方、転覆  
等の事故も増加しています。

ミニボートで海に出る際には、  
次の点に注意してください。

・少しでも不安を感じたら、出  
航を取り止める!

・気象情報を確認し、気象急変  
に備え、すぐに陸に戻るこ  
とができる範囲で行動する!

・ボートでは立ったり、身を乗り  
出さない!

・携帯電話は、防水バックに入  
れて必ず携行し、ライフジャ  
ケットを必ず着用する!

・夜間は船を出さない!

問い合わせ  
伏木海上保安部  
交通課

☎0766(44)0196

県内の海で  
遊泳される人へ

県内の遊泳箇所は、海岸線か  
ら約2～3m沖に行くとき急激に  
深くなっている箇所があります。

このことを念頭に置いて、遊  
泳の際は、

・波が高い時には、海に近付か  
ない。

・子ども連れの人は、子どもか  
ら目を離さない。

・せつかく来たからと言って、無  
理をしない。

などに注意し、安全に遊泳をお  
楽しみいただくようお願いしま  
す。

問い合わせ  
伏木海上保安部  
交通課

☎0766(44)0196

このことを念頭に置いて、遊  
泳の際は、

・波が高い時には、海に近付か  
ない。

・子ども連れの人は、子どもか  
ら目を離さない。

・せつかく来たからと言って、無  
理をしない。

などに注意し、安全に遊泳をお  
楽しみいただくようお願いしま  
す。

問い合わせ  
伏木海上保安部  
交通課

☎0766(44)0196

このことを念頭に置いて、遊  
泳の際は、

・波が高い時には、海に近付か  
ない。

・子ども連れの人は、子どもか  
ら目を離さない。

・せつかく来たからと言って、無  
理をしない。

などに注意し、安全に遊泳をお  
楽しみいただくようお願いしま  
す。

問い合わせ  
伏木海上保安部  
交通課

☎0766(44)0196

このことを念頭に置いて、遊  
泳の際は、

・波が高い時には、海に近付か  
ない。

・子ども連れの人は、子どもか  
ら目を離さない。

・せつかく来たからと言って、無  
理をしない。

などに注意し、安全に遊泳をお  
楽しみいただくようお願いしま  
す。

問い合わせ  
伏木海上保安部  
交通課

☎0766(44)0196

このことを念頭に置いて、遊  
泳の際は、

・波が高い時には、海に近付か  
ない。

・子ども連れの人は、子どもか  
ら目を離さない。

・せつかく来たからと言って、無  
理をしない。

などに注意し、安全に遊泳をお  
楽しみいただくようお願いしま  
す。

問い合わせ  
伏木海上保安部  
交通課

☎0766(44)0196



**REAL PARTNER**

## 不動産無料相談所開設

不動産に関するいろいろなお悩みや問題などの相談所を開設します。  
相談は無料ですので、お気軽にご来場・ご相談ください。

**日時** 2021年 7月10日(土)、\*9月11日(土)  
11月13日(土)  
2022年 1月15日(土)、3月12日(土)  
13:00～16:00

**場所** となみ散居村ミュージアム(砺波市太郎丸80)

※弁護士、  
税理士による  
相談会併設

(公社)富山県宅地建物取引業協会砺波支部 (公社)全国宅地建物取引業保証協会富山本部  
問い合わせ先 / 支部代表番号 TEL 0763-33-2612 (鷹栖建工内)



## 市政かわら版

- 6日(木)◆地域活性化特別委員会
- 12日(水)◆総務産業建設常任委員会  
◆民生文教常任委員会
- 13日(木)◆クロスランドおやべ理事会
- 18日(火)◆公共施設再編特別委員会
- 21日(金)◆全員協議会  
◆市長定例記者会見
- 24日(月)◆土地開発公社理事会
- 26日(水)◆市自治会長等永年功労者感謝状贈呈式

## 5/3 地上100mまで階段駆け上れ

### クロスランドミステリーツアー 2021

普段は立ち入ることができない施設の裏側を見学する「クロスランドミステリーツアー2021」が開かれました。タワーを約500段の非常階段で上るのが目玉企画で、参加者約50人が高さ100メートルの展望フロアを目指しました。日本初の回転式可動席システムのあるメインホールもコースに含まれており、参加者は座席を床下に収納できる仕組みについて説明を受けました。



## 5/22 元気いっぱいに獅子舞披露

### おやべの獅子舞祭「石動西部こども園」による演舞

市民交流プラザにて、石動西部こども園の年長児33人が獅子舞の演舞を披露しました。市獅子舞大共演会がコロナ禍で中止となったため、代替行事として行われました。吉田町獅子方OBから振り付けを教わり練習を重ねてきた子供たちは、「ウシロ」「シンギリ」などの舞を元気よく披露しました。



百歳  
おめでとう  
ございます

むこがわ きみこ  
向川 きみ子 さん (屋波牧)  
大正10年5月10日生



長寿の秘訣・信条  
いつも明るく、好き嫌いなく食べ、家族を大切にすること。朝晩の仏壇のお参りをかかさないと。

百歳  
おめでとう  
ございます

よついで よしこ  
四井 芳子 さん (西福町)  
大正10年5月29日生



長寿の秘訣・信条  
好き嫌いなく食べ、いつも感謝の気持ちを持たないこと。毎日、新聞やニュースを見て、世間の出来事を知ること。

## 市有地売り払いのご案内

### 物件番号5 (旧東蟹谷保育所グラウンド) の概要

物件番号	物件の地番	地目	実測面積 (m <sup>2</sup> )	用途地域 容積率・建ぺい率	予定価格 (円) (最低売却価格)
5	小矢部市平桜 6458番5	宅地	土地 1,704.02	指定なし 200%・60%	20,700,000
	小矢部市平桜 6690番		土地 142.35		

申込期間 6月30日(水)まで

※郵送は、6月29日(火)まで《当日消印有効》

売却方法 一般競争入札

対象者 入札には、どなたでも参加できます。ただし、市町村税の滞納または法令等の規定により入札に参加できない場合があります。

現地説明 希望者と調整し、随時行います。

入札日・場所 7月7日(水) 市役所講堂(4階)

その他

・詳細は、申込関係書類をご覧ください。

・申込関係書類は、財政課で配布または市ホームページでダウンロードできます。

・売却結果は公表します。

申し込み・問い合わせ 財政課

☎67-1760 内線222、228 FAX 68-2171

## 毎月第3日曜日は家庭の日

### 「家庭の日」の標語

令和2年度の入選作品を紹介します。

お母さんの 笑顔の「おかえり」  
うれしいな  
(村田 莉子さん)



主催 青少年育成小矢部市民会議

共催 富山県青少年育成県民運動推進指導員小矢部連絡会



問い合わせ

クロスランドおやべ

T932-0821 小矢部市鷺島10 ☎68-0932 FAX 68-0939  
<http://www.cross-oyabe.jp/>

アートハウスおやべ

T932-0821 小矢部市鷺島10 クロスランドおやべ内 ☎53-5344 FAX 53-5844  
<http://www.art-oyabe.jp/>

事前の検温で体温が37.5度以上ある方、体調がすぐれない方は来場をお控えください  
ご来場の際は、マスクの着用、手指の消毒、ソーシャル・ディスタンス、入場者数の制限 等にご理解とご協力をお願いします

## 空中カフェ 2021

クロスランドタワーの展望フロアを会場に  
県内人気店舗のスイーツをお楽しみいただくイベントです  
毎日変わるスイーツの組み合わせを  
来店日指定チケットで販売します



日 程 7月10日(土)、11日(日)

7月17日(土)、18日(日)、19日(月)

7月22日(木・祝)、23日(金・祝)

7月24日(土)、25日(日)

時 間 10:00~17:00 (ラストオーダー 16:30)

会 場 クロスランドタワー展望フロア

参 加 【小矢部】若林屋総本家

【砺 波】ラ・ピニオン、プティア プティ、ミッシュローゼ、糀ASOBI

【南 砺】菓子工房ポヌール、パティスリー・ブーケ

【高 岡】バレンタイン、エトワールまっちゃん、コンマコーヒースタンド

【氷 見】パティスリー・シュン

【射 水】パティスリー・ショコラトリー サクライ

【魚 津】ぱていしえ・のつき

※組み合わせは、チラシやホームページにてご確認ください

料 金 前売 1,200円 / 当日 1,300円 (スイーツ2種 + ドリンク1種 + クロスランドタワー搭乗料 込み)

※枚数に限りがありますので、前売券でのお求めをお勧めします

取 扱 6月19日(土)より、クロスランドおやべ事務所および参加店舗にて発売開始

※クロスランドおやべ以外の窓口は、7月7日(水)にチケット回収予定

※当日券は、タワー側総合案内窓口にて販売

新型コロナウイルス感染症等の影響により、内容が変更となる場合があります  
チケットご購入の際、「緊急連絡先登録カード」をお渡しするので、当日合わせてお持ちください

## クロスランド盆踊り&花火大会 中止のお知らせ

8月8日(土)に開催を予定していました「クロスランド盆踊り&花火大会」は  
新型コロナウイルス感染症の感染拡大防止と、参加者ならびに来場者の安全確保を最優先に考え  
非常に残念ですが本事業の中止を決定しました

ご理解いただきますようお願いいたします



# 桜井裕子展「水匂-みずにおい-」

動物などをモチーフに、多様な素材や表現で制作された作品をお楽しみください



桜井裕子《カモ猫》2018年

会期 7月3日(土)～8月10日(火) ※水曜休館

10:00～17:00 (最終入場 16:30)

会場 アートハウスおやべ

料金 入場無料

新型コロナウイルス感染症等の影響により、イベントの中止を含め開催内容が変更となる場合があります

## クロスランドおやべ アートハウスおやべ イベントカレンダー

2021年6月

日	月	火	水	木	金	土
		1	2	3	4	5
6	7	8	9	10	11	12
13	14	15	16	17	18	19
20	21	22	23	24	25	26
27	28	29	30			

2021年7月

日	月	火	水	木	金	土
				1	2	3
4	5	6	7	8	9	10
11	12	13	14	15	16	17
18	19	20	21	22	23	24
25	26	27	28	29	30	31

新型コロナウイルス感染症の影響により、内容が変更となる場合があります

月	日	曜	会場	予定	
6月	12	土	セレナホール	名作こども映画会 10:40上映予定	
	13	日	屋外施設	クロスランドおやべミニ鉄道運行日 10:00～15:00(12:00～12:30 休憩)	
	16	水	休館		
	19	土	セレナホール	真宗大谷派高岡教区第一組同朋大会 13:30～ 有料	
	20	日	アートハウスおやべ	第59回小矢部市美術展 27日まで(23日休館)	10:00～17:00(27日～16:00)
		日	屋外施設	クロスランドおやべミニ鉄道運行日	10:00～15:00(12:00～12:30 休憩)
	23	水	休館		
27	日	屋外施設	クロスランドおやべミニ鉄道運行日	10:00～15:00(12:00～12:30 休憩)	
30	水	休館			
7月	3	土	アートハウスおやべ	★桜井裕子展「水匂-みずにおい-」 8/10まで(水曜休館) 10:00～17:00	
	4	日	屋外施設	クロスランドおやべミニ鉄道運行日 10:00～15:00(12:00～12:30 休憩)	
	7	水	休館		
	10	土	クロスランドタワー	●空中カフェ 2021 11日まで 10:00～17:00(ラストオーダー 16:30)	
	11	日	セレナホール	和の輪文化発表会	
		日	屋外施設	クロスランドおやべミニ鉄道運行日	10:00～15:00(12:00～12:30 休憩)
	14	水	休館		
	17	土	クロスランドタワー	●空中カフェ 2021 19日まで 10:00～17:00(ラストオーダー 16:30)	
	18	日	屋外施設	クロスランドおやべミニ鉄道運行日	10:00～15:00(12:00～12:30 休憩)
	21	水	休館		
22	木	クロスランドタワー	●空中カフェ 2021 25日まで 10:00～17:00(ラストオーダー 16:30)		

●印はクロスランドおやべ、★印はアートハウスおやべの主催(共催)イベントです

【記載イベントは申請済みのものに限ります。また、関係者向けや掲載を希望されないイベントは記載していません】

# 猛将 木曾義仲

義仲 巴の魅力を全国に！  
大河ドラマ誘致プロジェクト  
発動中!!



## 第50回 水島の戦いと妹尾の裏切り

平家は都落ちした後、西国の兵力を集結させ、讃岐国(現在の香川県)の水島を拠点として勢力を拡大しつつあった。

義仲は、水島攻めの拠点を築くため、矢田義清を大将に命じ、備中国(現在の岡山県)の水島へ先行させた。

義清が兵船を集め、渡海しようとしたところ、平家の水軍が攻め寄せてきた。「源平盛衰記」には、平家軍は平重衡、平通盛が大將軍となり、平教経、越中次郎兵衛盛嗣らの勇猛な武将が攻撃してきたと記されている。



海上での戦いに慣れている平家に対し、船の操作に不慣れた義仲は平家方の巧みな攻撃に苦戦した。戦いの最中、日食が起る。平家方は日食が起きることを事前に知っていたが、義仲方は周囲が闇に包ま

れたことに動揺する。

この隙をついて、平家軍は総攻撃をかけ、義清をはじめ、海野四郎や高梨高信らの義仲方の武将たちが多く討ち取られてしまった。

水島の戦いの敗戦を知った義仲は備中国へ急行する。

この義仲の軍勢の中に妹尾兼康という武将が加わっていた。兼康は備中国を領していた平家方の武将で、俱利伽羅峠の戦いにおいて義仲に敗れ、捕虜となったが、義仲がその武勇を惜しみ、配下に加えていた。

「源平盛衰記」には、兼康は義仲の家臣 倉光三郎の軍勢に率いられて行軍していたが、平家方への忠義を感じ、備前国(現在の岡山県)付近で、倉光氏を討ち取り、備前・備中・備後(現在の岡山県)から兵を集め、義仲に反旗を翻したと記されている。

このことを知った義仲は、兼康を討つため、義仲四天王の今井兼平を先行させる。

問い合わせ 商工観光課

☎(67)1760 内線461

# 魅力発見! おやべの 職場探訪

株式会社 ミヤモリ

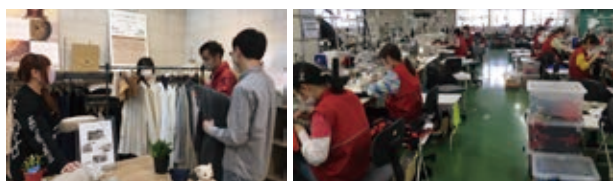
## 新たなチャレンジで未来を紡ぐ

ミヤモリは、企画設計から二次加工、製品化まで一貫生産を行う創業50年を超える縫製会社。ニット製品やスポーツウェア、スイムウェアの生産を得意とし、身近なところでは学校体操服も手がけています。

繊維業界の多くが中国や東南アジアなどへ生産拠点を移転する中、ミヤモリは本市で一貫した生産体制を構築してきました。このことで困難な面もあったというのですが、お客さんの様々な要望に即応できることや、量産から別注まで柔軟に対応できること、また昨今のコロナ禍にあっても、国内で一貫生産できることの強みや優位性が実感できたと言います。

長い歴史を持つミヤモリですが、これからは、地域や社会への貢献、付加価値の提供を重視したいとし、今後50年間に達成すべき目標を「チャレンジ5」として取り組んでいます。こうした考えで商品化されたもののひとつが、地場産のハトムギを活用したナイトウェア「ルームウェアの「ネルコッチャ」。美容や健康に効果があるとされるハトムギ。中でもこれまでに廃棄されていたハトムギの糠から抽出した油を、生地に加工する技術を確認し、さら

う「サプリメント」として他の商品との差別化を図っています。



また、ブランドの価値を創造するのは、従業員の真摯な姿勢と、それにより形成された高い技術であり、人と技術に投資することが重要だと語ってくれます。実際、職場ではベテランの従業員が確かな技術を活かして仕事をし、また若手の女性従業員は熱心に商品開発の打合せを行っていました。ミヤモリでは、人と技術の両方を大切にしながら、お客さんのニーズや要望を的確に取り込み、信頼のおける商品、付加価値のある商品づくりに、未来へ向かってチャレンジし続けています。

## 働く人に聞きました



主に製品に使用する生地や副資材の調達業務に携わっています。

進められるよう、社内外の方と連携しコミュニケーションを取りながら、資材の手配や管理を行っています。今後はアパレル製品や製造の知識をより一層深め、多くの方々に喜んでいただける製品づくりに貢献できるように、日々仕事に励んでいきたいです。

## うちの会社の強み

- その1 小ロット、短サイクル生産が可能で、商品開発、縫製仕様提案が可能である
- その2 設計から、試作、資材調達、量産まで一貫した生産体制を構築している

### ■事業所データ

事業所名	株式会社 ミヤモリ
設立	昭和41年
業種	縫製業
所在地	植生208
電話	68-1288



# おやべ型1% まちづくり事業 紹介コーナー

令和2  
年度分



今月は、「石動一区防犯パトロール隊事業」と「公民館周辺芝桜植え付け整備事業」です。

## 5 石動一区防犯パトロール隊事業(継続事業)

**実施団体** 石動一区防犯パトロール隊(参加者数 延べ217人)  
**事業内容** 毎月10日および20日の夜7時半より、各町内の防犯委員が二班に分かれ、徒歩にて地区内全体のパトロールを行う。  
**ひと言** 各町内間の連携が深まり、防犯意識も向上し、安全安心なまちづくりに寄与することができました。  
**事業費** 140,475円(うち補助金額139,000円)  
**事業費内訳** ウインドブレーカー、飲料代、保険料等



パトロール活動

## 6 公民館周辺芝桜植え付け整備事業(継続事業)

**実施団体** 谷坪野町内会(参加者数 延べ44人)  
**事業内容** 公民館前に造成した花壇を整備し、周辺に芝桜を植え付けることによって、集いの場としての環境充実を図る。  
**ひと言** 共同作業場周辺に芝桜を植え付け、公民館前に花壇を整備することにより、集いの場としての環境を充実させることができました。  
**事業費** 138,437円(うち補助金額138,000円)  
**事業費内訳** 苗代、防草シート代、飲料代等



植え付け作業  
植え付け完了

## 高岡地区広域圏からのお知らせ

### 高崎勉写真展 「いま君はどこにいるの」 高岡市

東京を舞台に活躍する富山市出身の写真家 高崎勉の新作展。アート作品の他に日常のスナップフォトを感性溢れる文章とともに初公開します。  
**と き** 7月11日(日)まで  
**開館時間** 9:00~17:00(入館は16:30まで)  
**休館日** 月曜日(祝日の場合、翌日)  
**と ころ** ミュゼふくおかカメラ館  
**料 金** 一般 500円、65歳以上 400円  
 高校・大学生 300円、中学生以下 無料  
**問い合わせ** ミュゼふくおかカメラ館 ☎64-0550  
 info@camerakan.com



撮影:高崎 勉さん

### 氷見市内を探索しながら健康に! ノルディック・ウォーキング教室 氷見市

2本のポール(ストック)を使って歩く運動です。氷見市内の雄大な景色を眺めながら、楽しく歩きましょう!(当日受付:開始30分前から)  
**と き** 6/27(日) 9:30~ ふれあいの森大芝生広場~十二町湯水郷公園方面  
 8/ 1(日) 7:00~ 島尾海浜公園~雨晴海岸方面  
 9/19(日) 10:00~ 森寺公民館~磯部神社方面  
**料 金** 各500円(保険料・飲料代込み)  
**講 師** 全日本ノルディック・ウォーク公認指導員、氷見市スポーツ推進委員  
**持 ち 物** ノルディック・ウォーキング用ポール(貸出可)、タオルなど  
**申し込み** 氷見市スポーツ振興課またはふれあいスポーツセンターにある申込用紙に必要事項を記入し、各窓口へ提出またはFAX(電話申し込みや当日申し込みもできます。)  
**問い合わせ** 氷見市スポーツ推進委員協議会事務局  
 ☎74-8446 FAX74-5520

## 石動信用金庫

信ちゃんからのご提案です!! Face to Face

### 新型コロナウイルス緊急対策資金

**商品概要** 【取扱期間】 令和3年4月1日(休)~令和3年9月30日(休)  
 経営に影響を受ける 事業者を全力サポート  
**固定金利** 年1.00%  
 ※詳しい内容は、各本支店窓口・得意先係までお問い合わせください。

### マイカーローン特別金利キャンペーン

来店不要!! WEB完結にてお申し込みが可能です  
**固定金利** 年1.44% (保証料込み)  
 【取扱期間】 令和3年4月1日(休)~令和4年3月31日(休)  
 ★ご融資金額は最高1,000万円 ★ご融資期間は最長10年  
 【特別金利対象条件】 一般社団法人しんきん保証基金の保証を受けられる方でカードローン契約者(同時契約を含む)を対象とします。  
 ※詳しい内容は、各本支店窓口・得意先係までお問い合わせください。

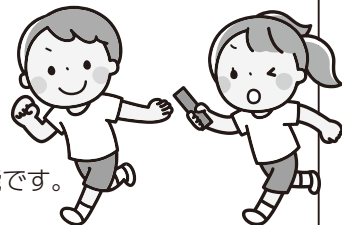
ホームページ <http://www.shinkin.co.jp/isurugi/> TEL 本店営業部 67-1020 福町支店 67-0521 中央支店 67-3111 金沢支店 076-251-2135

## おやべ422人リレーマラソン大会開催について

1人100m×422人=42.195kmをバトンでつなぐ！ フルマラソン日本女子の最速記録にチャレンジ！

**日時** 9月19日(日) 受付 7:15~7:50 開会式 8:00 スタート 9:00 (小雨決行)  
**開催場所** 小矢部陸上競技場  
**参加資格** 小学校4年生以上で100mを走れる健康な人  
**対象** 小矢部市民または市内に勤務する人および市内のクラブチーム等に所属する人  
**定員** 422人(先着)  
**募集期間** 8月1日(日)まで  
**参加費** 無料

2時間19分12秒



**その他**

- ・部活動のメンバー、学級の友達、家族等の団体のほか、個人での申し込みも可能です。
- ・参加者が422人に満たない場合、一人で複数回走っていただくことがあります。
- ・新型コロナウイルス感染症の拡大状況により、中止となる場合があります。

**申し込み・問い合わせ** (公財)小矢部市体育協会事務局(泉町2-32) ☎68-1525 FAX 68-1526

## 小矢部陸上競技場 市民開放日についてのご案内

ウォーキングやランニングを楽しみながら、競技力向上や健康のために気軽に利用できるよう、小矢部陸上競技場を1日中開放します。ぜひご利用ください。  
 ※新型コロナウイルス感染症の拡大状況により、内容が変更・中止となる場合があります。

**開放日** ①6月19日(土) ②7月17日(土)  
 ③8月21日(土) ④9月18日(土)  
**開放時間** 9:00~17:00  
**注意事項** ボールや用具などは、危険防止のため使用禁止  
**問い合わせ** (公財)小矢部市体育協会 ☎68-1525

参加費  
無料

## NPO法人 おやべスポーツクラブからのお知らせ

**申し込み・問い合わせ**  
 NPO法人 おやべスポーツクラブ ☎68-0588  
 植生2124-1(文化スポーツセンター内、月曜日休館)

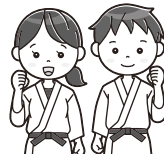
### 参加者募集のお知らせ

**教室名: ソフトボール教室【全10回コース】**  
 「投げる、打つ、キャッチする」基本動作を学ぼう！  
**開催日** 6月26日(土)~9月11日(土)《雨天中止》  
**時間** 9:00~10:00  
**場所** 石動小学校グラウンド ほか  
**対象** 小学1年生~6年生(男女)  
**受講料** 会員 500円 一般 2,000円  
**指導者** 小矢部市ソフトボール協会

親子で  
参加OK!



**教室名: はじめての柔道【全10回コース】**  
 礼法や安全な転び方『受け身』を身につけましょう！  
**開催日** 7月10日(土)~9月18日(土)  
**時間** 9:00~10:30  
**場所** 小矢部市武道館  
**対象** 小学1年生~6年生(男女)  
**受講料** 会員 500円 一般 2,000円  
**指導者** 小矢部市柔道協会



## 2021おやべウォーキングが 開催されました

5月29日(土)に、「2021おやべウォーキング」が開催されました。参加者は、三井アウトレットパーク北陸小矢部をスタートし、三島神社や桜町JOMONパーク等を通るコースを歩きました。また、桜町JOMONパークでは、まが玉作り体験が行われました。



### 市体育協会 活動報告

## 「聖火リレーコースを歩こう」開催

市内聖火リレーは新型コロナウイルス感染症の状況により中止となりましたが、5月30日(日)に「聖火リレーコースを歩こう」が開催されました。聖火リレーのスタート地点「クロスランドおやべ」正面で出発式が行われ、参加者20人はゴール地点「経田地内」を目指して出発しました。歩道のごみを拾ったり聖火リレーやオリンピックの説明を聞いたりしながら、往復約5kmのウォーキングを楽しみました。





# 無料相談

	内 容	と き	場 所	問い合わせ
年 金 相 談	<p>砺波年金事務所での手続きが必要な未支給年金や老齢基礎年金請求など、気軽にご相談ください。</p> <p>※ご相談は、予約相談となっています。事前に砺波年金事務所へ予約をお願いします。当日は、日本年金機構から委託を受けた社会保険労務士が担当します。</p>	7/6、8/3(火) 10:00～15:00	小矢部市役所 5階 会議室	<p>砺波年金事務所 ☎(0763)33-1725 (音声案内①の後②)</p>
消 費 生 活 相 談	悪質商法・架空請求・多重債務など	毎週火・木・金曜 9:30～16:00	小矢部市役所 生活環境課 消費生活相談室	<p>生活環境課 ☎67-1760 内線735</p>
縁 結 び 交 流 サ ロ ン	<p>婚活についての悩み、質問など、気軽にご相談ください。おやべの縁結びさんがお話を伺います。</p> <p>※お越しの際は、事前にご連絡ください。</p>	毎月第3木曜 6/17、7/15 19:00～21:00	小矢部市民交流プラザ (城山町1-1)	<p>定住支援課 ☎67-1760 内線733 ☎50-9177</p>
に こ に こ 相 談 会	<p>お子さんの就学・発達・学習・行動など気軽にご相談ください。</p> <p>※お子さんと一緒にお越しください。</p> <p>※事前にお申し込みください。</p> <p>以下の印の日は、専門スタッフも常駐します。 ◇視覚 ◆聴覚 ◎言語 ●体の動き</p>	<p>6/24(木) ◆</p> <p>7/5(月) ●</p> <p>7/12(月) ◎</p>	<p>13:30～ 16:30</p> <p>南砺市 地域包括ケアセンター 砺波市健康センター 小矢部市 総合保健福祉センター</p>	<p>小矢部市教育委員会 教育総務課 ☎67-1760 内線532</p>
教 育 相 談	<p>児童生徒や保護者の皆さんの相談を受け付けます。</p> <ul style="list-style-type: none"> <li>●学校生活や部活動、友達のこと</li> <li>●学習や進路のこと</li> <li>●体や健康のこと</li> <li>●家での生活や親子のこと</li> </ul>	毎週月～金曜 9:00～17:00	相談専用電話 ☎68-0783 ※電話相談のみ	<p>小矢部市 教育センター ☎67-0758</p>
悩 み ご と 相 談		6/22、7/6(火) 13:30～16:30		
法 律 相 談	<p>※時間予約制、6人まで</p> <ul style="list-style-type: none"> <li>●相談者は小矢部市民に限る。</li> <li>●相談回数は2回まで(同一案件)</li> </ul>	7/6(火) 13:30～16:30		
行 政 ・ 人 権 相 談		7/13(火) 13:00～16:00	小矢部市総合 保健福祉センター	<p>小矢部市 社会福祉協議会 ☎67-8611 ☎67-5550</p>
住 宅 リ フ ォ ー ム 相 談		6/18、7/16(金) 13:00～16:00		
在 宅 介 護 相 談		毎週月～金曜 8:30～17:00		
福 祉 ・ ボ ラ ン テ ィ ア 相 談				
子 育 て 相 談		毎週月～金曜 9:00～16:00		
母 子 ・ 父 子 自 立 支 援 相 談			小矢部市総合 保健福祉センター	<p>家庭児童相談室 母子・父子自立支援 相談室 ☎67-8615</p>
家 庭 児 童 相 談		毎週月～金曜 9:00～17:00		
D V 悩 み 相 談	直通電話 ☎67-3450			
働 く 人 の メンタルヘルス (心の健康相談)	<p>50人未満の職場で働いている人や、労働衛生管理を担当している人たちの心の健康相談を行います。</p> <p>※事前予約が必要です。</p>	<p>6/16(水)</p> <p>6/23(水)</p> <p>6/30(水)</p> <p>7/6(火)</p>	<p>9:00～ 17:00</p> <p>となみの心療クリニック 松岡病院 小矢部大家病院 砺波サナトリウム福井病院</p>	<p>砺波地域産業保健 センター (砺波医師会内) ☎(0763)33-7715</p>
看 護 職 員 就 業 支 援 相 談	<p>再就業などを希望する看護職員等を対象に、専門相談員が情報提供や復職に関する悩みごと相談に応じます。</p>	<p>6/15(火)</p> <p>6/16(水)</p> <p>6/24(木)</p>	<p>10:00～ 16:00</p> <p>ハローワーク小矢部 ハローワーク砺波 砺波厚生センター</p>	<p>富山県看護協会 ☎(076)433-5680 富山県ナースセンター ☎(076)433-5251</p>
空 き 家 相 談 会	<p>空き家等の所有者や、空き家等でお困りの人などの相談に応じます。</p> <p>※事前の電話相談にも応じます。</p>	6/24(木) 13:30～16:30	小矢部市総合 保健福祉センター	<p>都市建設課 ☎67-1760 内線436</p>
犯 罪 ・ 事 故 被 害 相 談	<p>犯罪や事故などの被害に関する相談を受け付けます。</p>	月～金曜 10:00～16:00	☎(076)413-7830 ※電話相談のみ	<p>(公社)とやま被害者 支援センター ☎(076)413-7820</p>
【わくわく広場】 障 害 児 ・ 発 達 障 害 等 の 相 談 会	<p>障害児・発達障害等を抱えた家族が集って思いを語り、一緒に考え合う場です。</p> <p>※事前連絡が必要です。</p> <p>※偶数月：臨床発達心理士による無料相談あり</p>	毎月第1水曜 11:00～12:00	特定非営利活動法人 わくわく小矢部	<p>わくわく小矢部 ☎67-5360</p>



## 子育て支援センターのご案内

6/21～7/17開催分  
を掲載しています

※6・7月は通常の利用はできますが、密集を避けるために感染予防の措置を取らせていただきます。  
利用を希望される人は、事前に各施設に電話にてお問い合わせください。

### ひまわり

月～金(祝除) 9:30～12:00、13:00～16:00  
☎67-4330 (石動きらりこども園内)  
対象:未就園児と保護者、妊婦

6/29(火)～30(水) 9:30～ 身体計測  
7/ 5(月)～ 9(金) 9:30～ 7月のおりがみ  
7(水) ★訪問日

### つぼみ

月～金(祝除) 9:30～12:00、13:00～16:00  
☎67-8084 (大谷こども園内)  
対象:未就園児と保護者、妊婦

6/29(火) 10:30～ 誕生会  
7/12(月)～16(金) 9:30～ 手作りおもちゃで遊ぼう

### かんがるー

月～金(祝除) 9:30～12:00、13:00～16:00  
☎69-7524 (蟹谷こども園内)  
対象:未就園児と保護者、妊婦

6/29(火) 10:30～ 誕生会  
7/12(月)～16(金) 9:30～ 手作りおもちゃで遊ぼう

### あおば

月～金(祝除) 9:00～15:00  
☎67-0833 (石動青葉保育園内)  
対象:未就園児と保護者、妊婦

毎週月～金曜日 9:00～ 室内遊び、お庭遊び  
書籍貸出、身体測定  
毎週火\*・金曜日 10:30～ 離乳食講座  
あおばごはん体験(お子さんのみ)

※最終火曜日は、離乳食講座を開催しません。

### さくらんぼ

月～金(祝除) 9:30～15:30  
☎67-0442 (石動西部こども園内)  
対象:未就園児と保護者、妊婦

毎週木曜日 絵本貸出日  
6/21(月) 10:00～ あいたいむ 個別相談《予約優先》  
22(火) 10:00～ 作って遊ぼう「ベビーフープ」  
22(火) 10:45～ トーク&ティー  
24(水) 10:00～ バルーンアート  
28(日) 10:00～ 誕生会  
30(水) 10:00～ 身体測定  
7/ 2(金) 10:30～ ベビーマッサージ  
12(月) 10:00～ あいたいむ 個別相談《予約優先》  
13(火) 9:30～ あしがたアート&てがたアート 全2回  
「①ペンギン」  
16(金) 10:30～ ベビーマッサージ

### どんぐり

月～金(祝除) 9:00～15:00  
☎54-5576 (清水2741-5(津沢こども園そば))  
対象:未就園児と保護者、妊婦

6/22(火) 10:00～ ベビーマッサージ  
23(水) 10:00～ お誕生会  
24(木) 10:00～ 地域とのふれあい  
「タオルであそびましょう」  
25(金) 10:00～ 足形アート「すいかとかき氷」  
7/13(火) 10:00～ ベビーマッサージ  
14(水) 10:00～ おはなしの会「きんぎょがにげた」  
15(木) 10:00～ 地域とのふれあい  
「ペーパーサートをつくりましょう」  
16(金) 10:00～ バルーンアート

### わくわく

月～土 8:30～14:30  
☎67-5360 (わくわく小矢部内)  
対象:乳幼児とその兄弟姉妹(就学児も可)と保護者

6/28(月)～30(水) 10:30～ 七夕飾り作り  
7/ 6(火)～11:30 発育測定  
6(火)～ 8(木) 10:30～ 可愛い椅子を作りましょう  
13(火)～15(木) 10:30～ ふわふわ風船であそぼう  
16(金) 10:30～ 骨盤体操教室

★印の日は、保育コンシェルジュ、子育て支援コーディネーターが訪問します。子育て、保育サービスなど、何でもお気軽にご相談ください。新型コロナウイルス感染症の状況により、訪問が中止となる場合があります。

問い合わせ こども課 ☎67-8603

### わんぱくひろば

参加費  
無料

身体を動かして、親子のスキンシップを  
楽しみましょう。

対 象 2歳以上の入所入園前の子ども  
定 員 各日 先着10組まで  
日 時 6月17日、24日、7月1日、8日、15日(木)  
10:30～11:15 (受付 10:30まで)  
場 所 小矢部市文化スポーツセンター  
問い合わせ NPO法人 おやべスポーツクラブ ☎68-0588  
※水筒・タオル・着替えなどを持参のうえ、運動できる  
服装でお越しください。

体調不良等の場合は、参加を控えてください。

# 親と子の健康づくり

予約・問い合わせ 健康福祉課 ☎67-8606

ところ 総合保健福祉センター 持ち物 母子健康手帳など

行事名	開催月日	受付時間	対象者	備考
おやべママパパ講座	7月29日(休)	①18:20~18:35 ②19:20~19:35 各回5組まで	妊婦とその家族 (要予約)	沐浴やおむつ交換の実習など(保健師) ビデオ会議システム「Zoom」でオンライン受講が可能です。 受講を希望される人は、【Eメール】 kenfuku@city.oyabe.lg.jpへ、件名に「おやべママパパ講座申し込み」と入力し、お申し込みください。詳細は、ホームページでご確認ください。
こどもの健康相談	毎週火曜日	9:30~11:00	乳幼児とその家族	身体計測、子育て相談、栄養相談など ※密を避けるために入室制限があり、お待ちいただく場合があります。
たんぽぽ相談会	7月6日(火)	9:30~11:00	乳幼児とその家族 (要予約)	育児やお子さんの発達に関する個別相談 (心理相談員)
4か月児健診	7月20日(火)	午後	令和3年 3月生	お子さんの健康や発達の確認、離乳食や予防接種の話など 持ち物: アンケート用紙
10か月児健康相談会 -ごきげんらんど-	7月29日(休)	午前	令和2年 9月生	発達・育児・食生活についての相談会 持ち物: アンケート用紙
1歳6か月児健診	7月28日(火)	午後	令和2年 1月生	お子さんの健康や発達を確認する大切な健診です。 持ち物: 歯ブラシ、コップ、タオル、アンケート用紙
3歳児健診	7月14日(火)	午後	平成30年1月8日生~ 平成30年2月20日生	☆3歳児健診では、事前に「目・耳の検査」を行って おいてください。
フッ素塗布事業	【フッ化物塗布券の有効期間】 平成30年5月生・11月生、令和元年5月生まれの人 → 6月30日(火)まで			※今年度対象の人には「フッ化物塗布券」を郵送します。 フッ化物塗付券の有効期間を確認のうえ、期間内 にご利用ください。
オンライン 妊産婦・こども健康相談	毎週月曜日	9:30~11:00	妊産婦 乳幼児とその家族 (要予約)	ビデオ会議システム「Zoom」を活用したオンライン相談窓口 を設置しました。1回30分程度です。申し込み後、日時について 連絡をします。※【Eメール】 kenfuku@city.oyabe.lg.jpへ件 名に「オンライン相談申し込み」と入力し、お申し込みください。

※新型コロナウイルス感染症の拡大状況等により、時間変更・中止・延期となる可能性があります。市ホームページ、おやべっ子すこやか情報メール(登録するには、oyabe@emp.ikkr.jpへ空メールを送信)等で確認してください。

## 休日在宅当番医

診療時間 9:00~17:00

※都合により変更になる場合があります。

6月	13日(日)	なかがわ医院	内科 泉町9-2	☎30-3530	7月	4日(日)	沼田医院	整形 石動町8-36	☎67-1162
	20日(日)	青木内科医院	内科 石動町1-4	☎67-0118		11日(日)	太田病院	内科 新富町3-11	☎67-0443
	27日(日)	北陸中央病院	内科 野寺123	☎67-1150	※発熱等の症状がある場合は、事前に医療機関へ電話連絡をし、医師の指示に従ってください。				

# おやべっ子

## 大谷こども園

### 憧れのブルーインパルス (5歳児)

以前から「ブルーインパルスのパイロットになりたい」と言っていたAくん。

展示飛行当日も朝から、自分で描いたブルーインパルスの絵をみんなに見せ、「今日飛ぶんやよー」と少し興奮しながら話していました。

12時になり、園庭に行くこと憧れのブルーインパルスが!!「わあ」と目をキラキラさせて真剣に見ていたAくんでした。パイロットになりたいという願いがかなうといいな。

### 先生の… (4歳児)

毎朝、登園すると帳面に出席シールを貼る子どもたち。

ある日、Bちゃんが画用紙で何やら製作していました。Bちゃん「先生ここに数字かいて」と格子状に線を描いたところを指さしていました。

1〜30の数字を一緒に数えながら書き、「できたよ」と手渡すと、「これ、せんせいのお帳面やよ。毎日シールはってね」とプレゼントしてくれました。帳面入れに貼る名札も一生懸命にひらがなで書いて、保育教諭専用の出席シールも画用紙を小さな丸に切って作ってくれました。

ささやかなことに、たくさんのお思いを注いでいる子どもたちの日常から…

心のこもった手作りプレゼントに、毎朝出席シールを貼っています。

### ぼく(こ)だよー! (3歳児)

園庭で、みんなでブルーインパルスを見ていた時のこと。

パフォーマンスの間に時間があり、「はやくこないかな」と、次の登場を心待ちにしていたCくん。

ついに登場したブルーインパルスに向かって、目一杯伸びをし、「おーい! こっちだよー! ぼくここにいますよ」と手を振っていました。Cくんの姿がパイロットさんに見えたかな。

### ぼくのわたしのポケット (2歳児)

椅子をバスの座席に見立ててお出かけごっこを楽しんでいます。おおがたバスにのつてますと、大好きなバスごっこの歌を歌っていたときのこと。おわりのひとはポケットに〜という歌詞のところでDちゃんが、「わたしのズボンにポケットない!」と言いました。

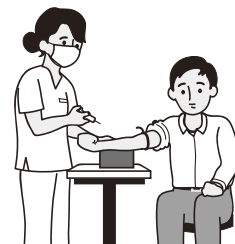
すると、近くにいたお友達も次々と自分の服にポケットがついているかな?とポケット探しが始まりました。その光景がなんだかとても楽しそうでした。



## 肝炎ウイルス検診のお知らせ

ウイルス性肝炎は国内最大級の感染症で、B型肝炎ウイルスに感染している人は日本人の約100人に1人と推計されています。また、肝炎は治療しないと肝硬変を経て、肝がんに移行しやすくなります。肝がんの原因の約80%が肝炎ウイルスといわれています。原因がはっきりしているため、肝がんは予防が可能ながんの一つといわれています。

市では「肝炎ウイルス検診」を実施しています。まだ受けたことのない人は、ぜひ受診しましょう。



**受診方法** ※小矢部市国民健康保険に加入の人は、できるだけ特定健康診査と一緒に受診してください。

健康福祉課に申し込む

肝炎ウイルス検診問診票を受け取る

医療機関へ連絡し、受診する

**対象者** 今年度40歳以上の人で、過去に肝炎ウイルス検査を受けたことがない人  
 なお、今年度節目年齢の人には「肝炎ウイルス検診問診票」を6月中旬にご自宅へ発送します。

節目年齢	40歳(昭和56年4月1日～昭和57年3月31日生まれ)	55歳(昭和41年4月1日～昭和42年3月31日生まれ)
	45歳(昭和51年4月1日～昭和52年3月31日生まれ)	60歳(昭和36年4月1日～昭和37年3月31日生まれ)
	50歳(昭和46年4月1日～昭和47年3月31日生まれ)	65歳(昭和31年4月1日～昭和32年3月31日生まれ)

**検査内容** 問診および血液検査(B型肝炎ウイルス検査、C型肝炎ウイルス検査)

**受診期間** 6月15日(火)～令和4年3月31日(木)

**実施場所** 市内協力医療機関



## 成人の健康づくり

行事名	開催月日	受付時間	会場	備考
成人健康相談	毎週火・金曜日	9:30～11:00	総合保健福祉センター	内容:生活習慣病予防に関する相談および血圧や体組成測定、ひきこもり、心の健康など
もの忘れ相談会	毎週木曜日	13:30～15:30	総合保健福祉センター	内容:もの忘れが気になる、心配などの相談
認知症あんしん相談会	7月22日(木)	13:30～15:30	総合保健福祉センター	内容:認知症の症状や介護などに関する相談
家族相談会	7月20日(火)	10:00～11:30	地域活動支援センターひまわり	内容:障害者家族のための相談 問い合わせ:地域活動支援センターひまわり ☎67-7340
こころの健康相談	予約制ですので、予約先へお問い合わせください。		総合保健福祉センター	内容:ストレスや心の悩みに関する相談(約1時間) 予約先:健康福祉課 ☎67-8606
心の健康相談	予約制ですので、予約先へお問い合わせください。		砺波厚生センター小矢部支所	内容:ひきこもりや精神保健福祉の相談 予約先:砺波厚生センター小矢部支所 ☎67-1070

## ケーブルテレビ健康情報番組

番組名	放送期間と時間	放送内容
健康サポート (新・おやべランド内)	6月21日(月)～6月27日(日) 6:00 8:00 12:00 15:00 18:00 22:00	「感染症の正しい予防方法」 講師:北陸中央病院 認定看護師 荒俣 ゆかり 氏

## 売地・中古住宅・アパート情報“多数取扱”



『小矢部の不動産 おまかせください』

土地・戸建て住宅など  
あなたの不動産を**無料査定**致します!  
お気軽にお問い合わせください♪

<http://www.athomeoyabe.com>



宅地建物取引業 富山県知事免許(9)第1535号  
**アットホーム株式会社**  
小矢部市野端86番地 ☎(0766) 68-2556



「退院後すぐ家に戻るのが不安…」  
「安心した生活を送りたい」などなど、  
冠婚葬祭やご家族様のご都合に応じた  
宿泊が可能です。

お食事・入浴・体操もあります!

**花かごショートステイ 現在、空室あり!!**

花かご デイサービス(リハテラス)・ショートステイ  
小矢部市桜町1800番地 ☎0766-68-0555  
<https://hanakosann2016.wixsite.com/hanakago>

詳細はホームページをご覧ください。  
お問い合わせお待ちしております。





# 新型コロナワクチン接種「キャンセル待ちリスト」登録者募集のお知らせ

接種当日、体調不良などによりキャンセルが生じた場合に備え、「キャンセル待ちリスト」の登録者を募集します。

- 対象** 令和4年3月末で65歳以上となる人で次の条件を満たす人
- ・1回目の接種を予約済みで未接種であること
  - ・連絡がとりやすく、接種時間が確保できること
  - ・連絡を受けてから、当日30分以内に接種会場に到着できること
- 受付** 小矢部市新型コロナウイルスワクチンコールセンター  
☎67-3156 (平日・土日・祝日 9:00~17:00)  
※インターネット・FAXでの登録はできません。
- 接種会場** 小矢部市農村環境改善センターまたは  
市内個別接種協力医療機関
- 連絡方法** キャンセルが生じたら、健康福祉課から登録順に連絡します。

## 注意事項

- ・健康福祉課からの連絡に回答がない場合、次の登録者に連絡します(ただし、登録が消えることはありません。)
- ・2回目の接種は、1回目の接種の3週間後と同じ会場・曜日・時間となります。
- ・予約日とキャンセル日のいずれか早い方での接種となります。

## がん検診のお知らせ

がん検診はがんの死亡率を減少させる確実な方法です。定期的に受けましょう。

### 集団検診 (地区公民館等で受ける検診)

7月下旬から各地区で集団検診が始まります。日程は広報おやべ7月号に折り込み予定の「がん検診・健康診査のご案内」(水色)をご覧ください。集団検診前に検診希望の場合は、下記の施設検診をお申し込みください。

### 施設検診 (医療機関で受ける検診) 「受診券」が必要です。事前に健康福祉課にお申し込みください。

検診(査)名	検査方法	施設等
胃がん検診	胃部エックス線撮影(バリウム検査)	太田病院・大野クリニック・北陸中央病院
	胃内視鏡検査(胃カメラ検査)	太田病院・大野クリニック・西野内科病院・沼田医院・北陸中央病院 ※新型コロナウイルス感染症拡大状況等により、胃内視鏡検査を自粛する場合があります
子宮がん検診	頸部または頸体部の視診、細胞診	県内協力産婦人科
乳がん検診	視触診、マンモグラフィ	北陸中央病院 対象:1方向 40歳代以外女性 2方向 40歳代女性
肺がんCT検診	胸部低線量CT検査	北陸中央病院 対象:40歳以上の人 ※令和2年度にこの検査を受けた人(2年連続)は、受診できません。
前立腺がん検診	血液検査(腫瘍マーカー)	北陸中央病院
大腸がん検診	便潜血反応検査	検査セット配布場所:健康福祉課 提出場所:健康福祉課、市民課

## 地域包括支援センターからのお知らせ

### 70歳以上の皆さんへ 生活問診票(基本チェックリスト)の記入をお願いします

6月上旬に、70歳~85歳の皆さんを対象に『生活問診票』を郵送しました。必要事項を記入の上、同封の返信用封筒で送付してください(返信期限:6月30日(水)まで)。

『生活問診票』は、運動・栄養・お口の健康などに関する問診票であり、それぞれに必要な介護予防を知るために、年に1度はチェックしましょう! 提出された『生活問診票』の回答をもとに、必要な人には『介護予防教室』等の参加をお勧めします。

“活動的な85歳”を目指して  
達者でおろまいけ!!



**注意事項** 介護保険で“事業対象者”“要支援”“要介護”の認定を受けている人は『生活問診票』の提出の必要はありません。



### 地域包括ケアシステムの実現のために

現在、富山県と富山県地域包括ケアシステム推進会議では“地域包括ケア活動実践団体”を募集しています。

以下のホームページで、募集案内や登録団体の紹介等を行っています。

#### 地域包括ケアシステムとは

高齢者が可能な限り、住み慣れた地域で自立した生活を営むことができるよう、医療・介護・介護予防・住まい・生活支援が包括的に確保される体制をいいます。

令和3年3月末現在 登録団体数 2,285団体 市内の登録実践団体 42団体

[www.toyama-chiikihoukatsu.net](http://www.toyama-chiikihoukatsu.net)

とやま地域包括ケアシステム

### 今月のオレンジカフェ (認知症カフェ) **無料**

「認知症かも…」「家族の介護で困っている…」など、認知症のことで悩んでいませんか? 一人で悩まず、ご都合のよい時間に気軽にお越しください。

**白谷店** 日時 6月26日(土)《受付》13:30~15:30  
場所 はっちょうとんぼデイサービス(白谷6520 ☎69-7227)

**芹川店** 日時 6月21日(月)《受付》9:30~11:30  
場所 ビスケットデイサービス かいぐん(芹川3887-1 ☎68-0266)

**城山店** 日時 6月12日(土)《受付》13:30~15:30 ※次回 7月10日(土)  
場所 デイサービス 心楽(こらく)(城山町2-42 ☎67-6611)

問い合わせ 地域包括支援センター(健康福祉課内) ☎67-8605(鷺島15)

5月中の  
住民異動

転入	42人
転出	40人
出生	10人
死亡	31人

人口と世帯

5月31日現在

総人口	29,291人 (うち外国人 546人)
男	14,275人
女	15,016人
世帯数	10,574世帯 (うち外国人のみの世帯 430世帯)

母乳で元氣

すぎの ちさ  
杉野 智咲ちゃん(9カ月)

父 雄一さん 母 智美さん  
小矢部市 中央町

大好きなお姉ちゃんと近くに住む二人の  
いとこと一緒にまるで四女のように  
たくましく、すくすく成長中。  
食べるのも大好き♡  
ぶつくりほっぺとムチムチおててがその証!  
お姉ちゃんと仲良く、心も体も丈夫に育ててね◎



絵本



はたらくタオル  
にしざわ ゆかり 作

ヤングアダルト



ショートショートで  
ひらめく文章教室  
田丸 雅智 著

郷土



砺波地方の昔の米作り  
一月～六月編  
砺波市立砺波郷土資料館 編

文学・小説



声の在りか  
寺地 はるな 著

おすすめBOOK  
ニューBOOKガイド

BOOK

気軽に立ち寄って  
居心地良く学べる

図書館からのお知らせ



小矢部市民図書館

☎67-2056

開館日・開館時間

- ・火～金 9:30～19:00
- ・土日祝 9:30～17:00

休館日

- ・月曜日(祝日、振替休日の場合は開館)
- ・月曜開館日の翌平日
- ・年末年始
- ・特別図書館整理日

津沢コミュニティプラザ  
図書コーナー

☎61-2270

開館日・開館時間

- ・火～日 8:30～17:30
- ・祝日 8:30～17:30

休館日

- ・月曜日(祝日、振替休日の場合は開館)
- ・月曜開館日の翌平日
- ・年末年始
- ・特別図書館整理日

詳しくはHPをご覧ください

<https://oyabe-lib.jp>



市営駐車場

図書館利用者割引

認証機を通して  
3時間 無料

新着図書案内

◆一般図書◆

ネット中傷駆け込み寺  
もっふもふ!

佐藤 佳弘

養老先生、病院へ行く

那須どうぶつ王国  
養老 孟司

今さら聞けない農業・農村用語事典

農山漁村文化協会  
浜辺 美波

夢追い日記

一穂 ミチ  
柴田 哲孝

◆文学・小説◆  
スモールワールズ

幕末紀  
つまらない住宅地のすべての家

津村記久子  
桜庭 一樹

◆児童書◆  
東京デイスティピア日記

◆絵本◆  
富土山のまりも  
桜島の赤い火  
つくるくちばし

いとうみく  
亀田 良成  
宮武 健仁

◆児童書◆  
あおぞらこども食堂はじまります!

海べをはしる人車鉄道  
このくちばし編集委員会

横溝 英一

◆絵本◆  
10かいだてのまほうつかいのおしろ

うさぎのパンやさんのいちご

のはなはるか

あきらがあげてあげるから

かこせとし  
ヨシタケシ

地域史料相談

小矢部市に関することをお調べの人は、  
専門相談員(郷土史家の牧野満先生)が相  
談に応じます。小矢部市の歴史や文化財  
について相談したい人は、お問い合わせく  
ださい。

とき 毎週水曜日 午後2時～5時  
場所 市民図書館2階 研修室  
問い合わせ 市民図書館 ☎(67)2056

展示

◆2021えほん50

2020年1月から12月ま  
でに刊行された絵本の中から、  
全国SLA絵本委員会が厳選  
した絵本を集めました。



子ども向けイベント

イベント	とき
ミニおはなし会	6/20(日) 15:00～15:30
おはなし会 (おり紙も行います。)	6/27(日) 15:00～15:30
七夕のつどい	7/4(日) 15:00～15:30
英語で絵本	7/11(日) 15:00～15:30
アニメのじかん	毎週土曜日 14:30～15:30
いずれも参加申し込みの必要はありません。	
わくわくアート 教室	6/26(土) 13:30～15:00
《要申し込み》詳しくは、HPをご覧ください。	