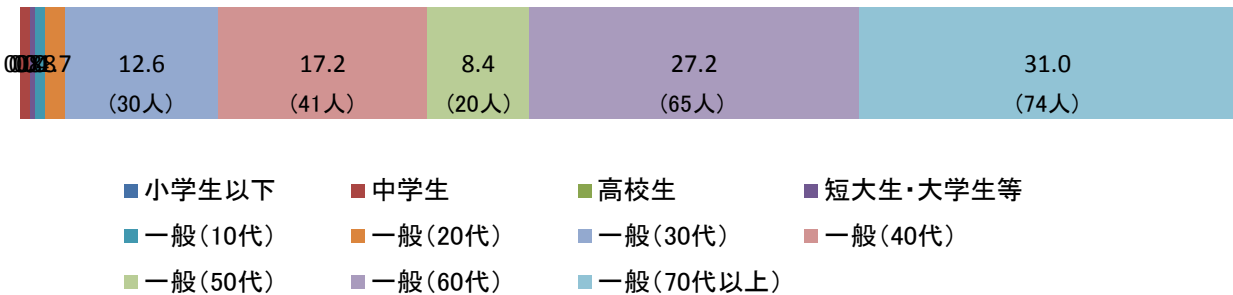


社会教育施設整備計画事業アンケート 集計結果報告

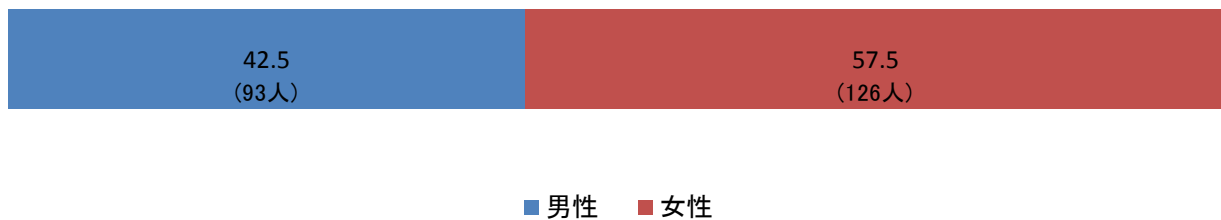
実施期間 : 平成28年7月14日～平成28年9月30日

回答件数 : 243件

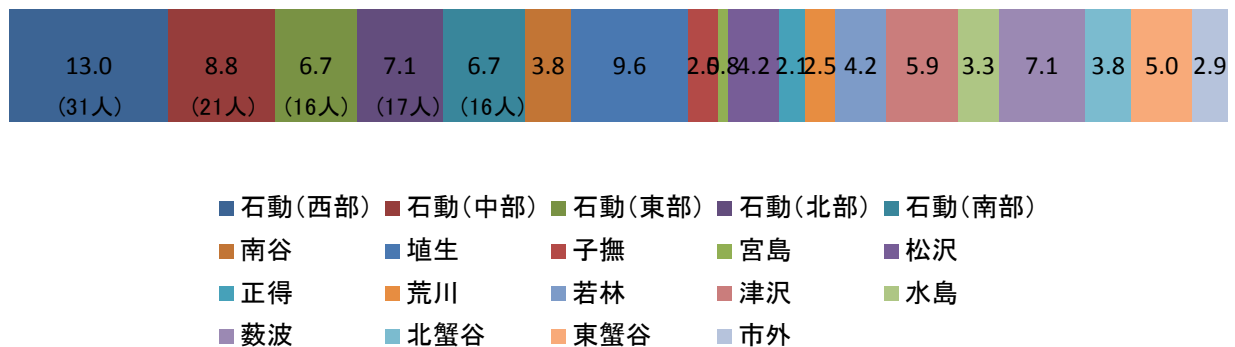
問1(1) 年齢層(単位:%)



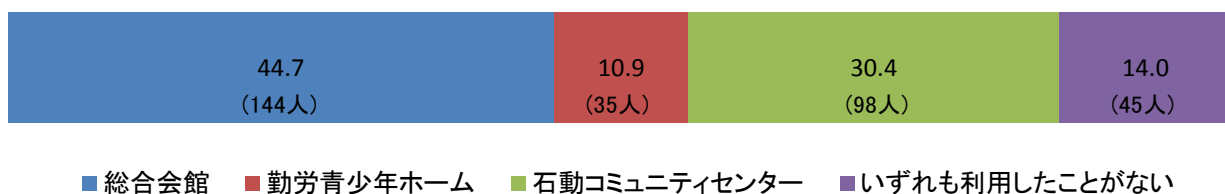
問1(2) 性別(単位:%)



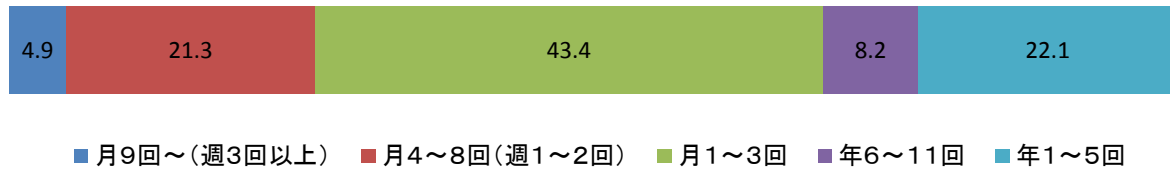
問2 お住まいの地区(単位:%)



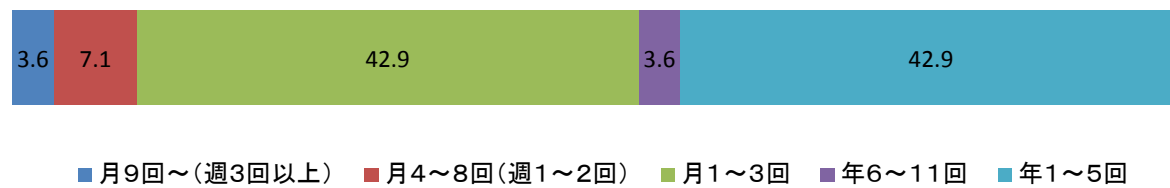
問3(1) 施設利用状況(単位:%)



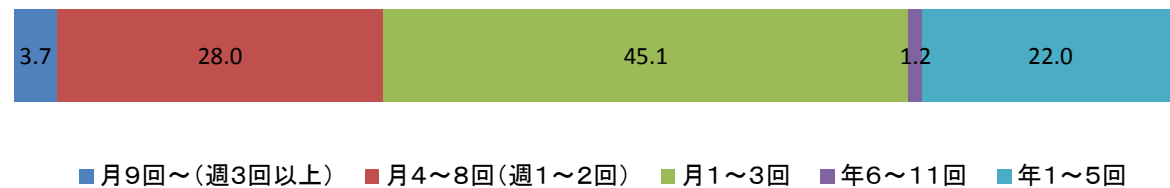
問3(2) 総合会館の利用頻度(単位:%)



問3(3) 勤労青少年ホームの利用頻度(単位:%)



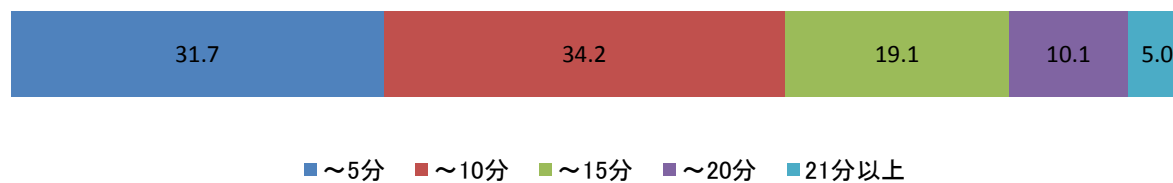
問3(4) 石動コミュニティセンターの利用頻度(単位:%)



問4(1) 施設までの交通手段(単位:%)



問4(2) 施設までの移動時間(単位:%)



設問		回答数	回答割合(%)	
問5(2) 新施設の外観・内観	宿場町や神社仏閣等の石動地区の歴史をイメージした施設	23	9.9	
	メルヘンをイメージした施設	38	16.4	
	省エネ、省コストを図ったシンプルなイメージの施設	160	69	
	その他		11	4.7
		利用しやすいもの		
		会合等に合った施設		
		下足のまま出入りできる会場		
		近代的でおしゃれなヨーロッパのイメージ		
		環境に優しい、自然や緑を感じる施設		
		周辺景観と調和するシンプルな外観		
		オシャレな感じ		
		小矢部の方向性に添ったもの		
		ジュラシックパーク		
	現在地に合った歴史的な建築物をイメージする施設			
(3) 新施設の階層	2階建て	99	45.4	
	3階建て	87	39.9	
	その他		32	14.7
		必要な機能に応じて		
		エレベーターがあれば何階でもよい		
		必要なスペースがあれば何階でもよい		
		下地面が広大の場合、平屋③		
		4階建て		
		5階建て		
		5階建て以上		
		高層階		
		景観にマッチした階層		
	各部屋がお互いに邪魔にならない階層			
	(4) 新施設に必要な諸室	大ホール(収容人数400人程度)	142	12.3
中ホール(収容人数100人程度)		161	13.9	
調理室		148	12.8	
和室		162	14.0	
会議室・講義室		143	12.4	
音楽室		84	7.3	
軽運動室		109	9.4	
市民サロン		135	11.7	
収納		53	4.6	
その他			19	1.6
		各種団体の荷物が置ける棚		
		震災時に利用できるように		
		庭園、喫茶店		
		茶会が開ける施設		
		美術造形室		
		オープンスペース		
		福祉ショップ		
		宿泊施設		
		高齢者にやさしい感じで		
	プール			
図書室				
クロスランドセレナホールより小さなイベント施設				
イベントフロア				

		設問	回答数	回答割合(%)
大ホール	座席の形状	固定式	36	34.3
		可動収納式	57	54.3
		パイプ椅子等	12	11.4
	必要な設備	ステージ	88	27.8
		控室	69	21.8
		音響設備	81	25.6
		映像設備	70	22.1
		その他	9	2.8
			200人程度収容が良い。	
			300人程度が良い。	
北陸初のアリーナ フローリングの床 円形 クロスランドおやべがあるので、十分				
中ホール	座席の形状	固定式	34	27.9
		可動収納式	58	47.5
		パイプ椅子等	30	24.6
	必要な設備	音響設備	78	49.1
		映像設備	74	46.5
		その他	7	4.4
			ステージ、演台	
			200人程度収容できるように フローリングの床	
	壁面鏡 軽運動室と兼ねる			
	調理室	部屋数	1部屋	72
2部屋			39	32.5
3部屋～			9	7.5
調理台		～6台	45	53.6
		～8台	17	20.2
		～10台	19	22.6
		11台以上	3	3.6
その他必要な設備		電磁調理設備		
		環境に配慮した備品		
		オープンレンジ、ミキサ		
	食事する場所 ピザを焼く窯、バーベキューができる所			
和室	部屋数	1部屋	31	24.4
		2部屋	63	49.6
		3部屋	20	15.7
		4部屋以上	13	10.2
	必要な設備	水屋	67	32.5
		炉	63	30.6
		姿見鏡	64	31.1
		その他	12	5.8
			音響設備	
			キャスター付き机、座椅子	
座椅子				
床の間				
広げて使用できるように 納戸、着替え室 水廻りに配慮してほしい 囲碁の石と盤				

設問		回答数	回答割合(%)	
会議室・講義室	必要な設備	インターネット環境		
		プロジェクター、スクリーン		
		音響、映像、Wifi		
		プロジェクター、ピンマイク		
		パワーポイント設備		
		磁気ループ式補聴器		
		展示パネル		
		防音、遮音壁		
		電子黒板		
		60～70人程度の会議ができる部屋		
音楽室	必要な設備	ピアノ	62	
		音響設備	49	
		その他	6	5.1
			防音	
			ホールと併用可	
着替え室				
打楽器				
軽運動室	必要な設備	大きな鏡、音響・映像設備		
		2部屋、卓球台		
		音響設備、2面鏡		
		トレーニング機器、スポーツマット		
		大ホールと隣接、可動椅子収納スペース		
		カセットデッキ		
		中ホールを活用		
		筋トレ室及び器具		
		油圧式運動器具		
		バー		
		ヨガスタジオ		
		マット、トランポリン		
		ジム		
		厚いマット		
ボルダリング				
市民サロン	必要な設備	インターネット端末	55	
		雑誌	41	
		ソファ	62	
		談話コーナー	64	
		その他	8	3.5
			喫茶コーナー	
			軽食、食堂	
			打合せテーブル	
			コピー機	
			マージャン	
いくつかの島が作れるテーブルと椅子				
収納	必要な設備	収納台(可動式)		
		それぞれの部屋に収納あり		
		座布団、パイプ椅子を入れる収納		
		防災備蓄庫		
		ロッカー		
		看板、横断幕の枠、白布、テント		
		物置		
その他	必要な諸室	各種団体の荷物が置ける棚		
		図書室、掃除用具入れ		
		庭園、喫茶店		
		美術造形室		

問5(1) 新施設に必要と思われる機能や利用目的についての要望	
1	気軽に立ち寄れる憩いの場
2	静かな場所
3	憩いの場として
4	コミュニケーションの場として
5	コミュニティの場
6	常設の娯楽施設(囲碁、将棋)
7	トレーニング機能
8	特定の文化人ではなく、一般の市民が気兼ねなく利用できる文化教養施設
9	災害時のインフラ・水環境を整えたもの
10	避難施設
11	緊急時(災害時)の拠点
12	災害時の避難所・拠点としての機能
13	災害時の避難所
14	市内全域の市民が安価で気軽に集える場所
15	発表の場
16	公演会場
17	休憩室、保育室
18	出来る限り多目的に
19	市民の各種活動を支援する施設
20	短期の出張販売や教室に貸出し
21	地域の拠点として幅広い範囲での利用促進
22	雨天時でもスポーツができる
23	青少年が利用できる環境を整備して欲しい。
24	子供の放課後学習施設、児童館
25	児童館としての機能
26	子供が遊べる。小中学生も入れる
27	調理室、シャワールーム等があり、長時間過ごせる施設
28	まちなか来客用の駐車場
29	パターゴルフ等ができる場所があればよい
30	高齢者の健康維持、生き甲斐、楽しみ、軽運動、認知症予防、介護予防
31	図書館機能の充実
32	喫茶コーナー
33	おしゃれなテラス席のあるカフェ
34	他の施設を参考に、良い所を取り入れてほしい
35	地区公民館がないので、公民館機能を充実してほしい
36	元気な高齢者を活かし、生涯学習のまちづくりを進める拠点にしてほしい (歴史・文化を活かし、小矢部市は生涯学習のまちづくりを目指すべき)
37	小矢部市は歴史・文化に恵まれており、これを掘り下げる研究所を設け、この方面の生涯学習講座を数多く開催し、市民に誇りを持たせる
38	常に新しい生涯学習の取組みを行う施設
39	商工業・農業等の経営者(若手)的な人材育成塾の拠点とする
40	小会議室を多く設け、市民に自主活動の場を提供してほしい
41	フリースペース、フリーアトリエ
42	福祉ショップ、福祉カフェ・レストラン
43	習い事
44	曳山会館

45	コンサート会場
46	風呂
47	無料映画上映
48	大規模体育館
49	野外のバーベキュースペース

問5(5) その他、新施設の設備、備品等についての要望	
1	軽運動室は、小矢部スポーツアカデミーのスタジオ(大)の広さが必要。2部屋分。
2	軽運動室には鏡が必要。(通常は隠せるように)
3	放送設備、テレビ、コピー機、スクリーン
4	高齢者が多いため、会議室等は1階に。
5	軽運動室は2階でも良い(健康な人が利用するから)
6	会議室の広さは、大・中・小バラバラで。5～6部屋
7	Wifiが必要
8	全館Wifi
9	全ての部屋に音響・映像設備
10	収納場所が分かりやすいような工夫があれば良い
11	全館バリアフリー化
12	廊下、階段、トイレ等の手摺り
13	駐車スペースの拡大
14	防災対応
15	子供や年配の方が利用しやすい設備が望ましい
16	総合保健福祉センターみたいな施設
17	定期利用を除く随時利用が可能な部屋数もしくは、間仕切りの利用を考慮
18	今と同じ設備があれば良い。
19	和風のおしゃれな建物。観光に役立つお城風な物。
20	スリッパは不衛生なので、スリッパを使用しない仕様
21	施設内で無線LANでインターネットに接続できること。
22	福岡町のUホールのようなジョギングやウォーキング等、いつでも誰でも利用できる場所があれば良い。
23	3階建てで各階ごとに用途を集約(1階:管理室、中ホール、市民サロン、2階:音楽室、軽運動室、3階:会議室、貸館施設)
24	和室は水の利用が多いので、水の便が良くなるよう設計してほしい
25	他の施設(庄川、井波、城端)は、どちらも素晴らしく、先進施設を回って参考にしてほしい。
26	扇風機の貸出があれば良い
27	ホワイトボード&マグネットが使えるように
28	フローリングの部屋があったら良い
29	椅子は軽いものが良い
30	小さい子供から大人・老人まで利用できるようになると良い
31	コンセントがたくさんあると良い
32	床はめこみ式のコンセントがあると良い
33	カラーコピー機
34	間隔の広い駐車場を整備(地下にする)
35	水を使える湯沸室はフロアの端にせず、使いやすいように位置を配慮する
36	町部の住民が歩いて参加できる場所
37	観光客が集まる場所
38	パソコンが練習できる

39	福岡町のUホールのようなウォーキングコースを作してほしい
40	市中心部から徒歩で利用できる施設があれば、うれしい
41	玄関はできるだけ広くし、バリアフリーにしてほしい
42	外観はシンプルにし、経費の軽減化を図る
43	建築費や後の管理経費のかかるメルヘン建築は今後やめるとよい
44	駐車場を広くする
45	PV(プロモーションビデオ)が可能な大型映像
46	災害時に連絡可能な衛星通信装置
47	石動地区には貸館施設がほとんどないから、十分な部屋数を確保すべき
48	各フロアに簡単なキッチン
49	駐車スペース
50	津沢コミュニティプラザをひとつのモデルとすれば3倍のスペース(部屋数)が必要
51	特注品は出来るだけ使用しないこと
52	駐車場の幅を広めに
53	市営バスの待合室を屋根付きにしてほしい
54	レンタサイクルを置いてほしい
55	おやべ型1%まちづくり事業を一時ストップし、その分は設備、備品に充てるとよい
56	市民体育館を建替えて、外部の人も来られるような大きな施設とする
57	石動公民館を石動幼稚園の場所に建てればよい
58	どこの市でも、ちゃんとしたお茶会のできるお茶室がある。きちんとしたお茶室がほしい
59	高齢者の軽運動器具
60	体育館利用時の選手控室
61	大ホール、利用頻度の少ない施設は、クロスランド等の既施設を活用
62	省エネ、省コストを図るべき
63	低コストで
64	他市の施設を参考に、見劣りのないもの
65	軽スポーツのできる施設、音楽等のリハーサルができるところ(防音設備)
66	立派さよりも、丈夫なもの
67	既存の3施設に行ったことがない人がかなり多く、必要なのかどうか不明
68	多目的ホール、会議室等は必要であるが、大きな施設でなくても良い
69	広い年齢層が入りやすく、小規模でも使用しやすい施設が良い
70	障がいを持った子供たちも安心して利用できる施設に
71	子供がゆっくりと学習できる空間や運動できる空間があればうれしい
72	シンプル イズ ベスト
73	大ホールをなくし、中ホールと調理室
74	床暖房と全館冷暖房とするとよい
75	自然を感じられるガラスの多い部屋
76	音響等について、残響のなるべく少なくする材質で、内装を施してほしい
77	現在の100台余りの駐車場では、ホールの規模は200人程度が適当と思う
78	音響設備を充実したステージ(各種団体の発表舞台として)
79	他の施設を参考に、良い所を取り入れてほしい
80	市民活動サポートセンターの裁断機は枚数の多い資料を作成する場合、使い物にならない。新施設には、高級な設備を導入してほしい。
81	市のコピー料金が高すぎるので、市民の自主活動の支援になっていない。民間の最低料金に合わせる。
82	コピー機、自動販売機、防災設備、避難所としての機能、AED、担架、医薬品

問5(6) 新施設の運営面についての要望	
1	正月以外、開館
2	年末年始以外全日
3	開館日は年末年始、お盆以外毎日
4	休館日は必要
5	365日開館、閉館時間22:00
6	年末年始のみ閉館
7	月曜日を閉館してほしい
8	休日、夜間の利用を想定した開館日・時間の設定
9	基本的に年中無休。閉館時間は22時頃
10	日曜日に利用できるようにすべき
11	閉館日は平日にする
12	土日祝日、19:00まで利用できるようにする。
13	土日、夕方も使えると良い
14	閉館日はなるべく平日にしてほしい
15	月曜日は休館とし、9:00～21:30まで利用できるように
16	平日、土、日、祝日、夜間も利用できればよい
17	お盆、年末年始を除く全日開館してほしい
18	図書館同様、休日も開館し、市民が活用しやすい運営を希望
19	土日開館
20	休日の開館
21	年中無休がうれしい
22	休館日は週半ばくらいで、開館時間については9:00～21:00が良い
23	休館日は無し
24	公民館機能の部分は、365日、8:00～21:00使用可能にしてほしい
25	閉館時間は22時が望ましい。
26	開館時間はAM9:00-PM10:00
27	開館時間はAM9:00-PM9:30
28	AM9:00-PM9:00の開館
29	開館時間は9:00～22:00(夜間利用申込が無い場合は18:00まで)
30	9:00-21:00
31	夜間も利用できるように
32	夜間9時頃まで利用できるように
33	開館時間は9:00-22:00
34	閉館時間は21:30ぐらい
35	開館時間は9:00-22:00
36	開館時間を延長し、22:00まで
37	開館時間もなるべく長く開館してほしい
38	防音設備のある24時間いつでも使える施設
39	現行の石動コミュニティセンターと同様のシステムが良い。
40	現在の石動コミュニティセンターと同じ。
41	今までどおりで良い
42	利用申込をWEB申込可能にする
43	ホームページ等で予約状況を分かるようにしてほしい
44	使用料はどうなりますか？
45	利用料金を無料にしてほしい
46	料金設定は安価で

47	石動地区民の利用は無料にしてほしい
48	使用料を安くしてほしい
49	利用料金は安めにしてほしい
50	無料で利用できることを希望
51	市民が気軽に少人数でも無料で利用できること
52	公民館と生涯学習講座両方で似通った事業を行うのは難しいのでは？
53	ハンドメイドのピアスや小物が最近流行っているので、若者向けの感度の高い講座をしてほしい
54	生涯学習講座や人材育成塾を充実し、既・現受講者の自主活動(まちづくり、地域活性化)を促すしくみを考える。
55	様々な分野の講座があればよい
56	生涯学習講座を充実してほしい
57	楽しく生涯学習講座に取り組みたい
58	若い人、学生の学習室
59	ママサークル、老人サークル
60	市営バスの停留所
61	建物付近に高齢者が集える喫茶店の誘致
62	指定管理者による運営
63	少人数の利用許可の依頼
64	利用者もルールをきちんと守り、みんなが楽しめるようにすべき
65	気軽に利用できる施設になればいい
66	利用条件を緩和し、利用しやすくしてほしい
67	危機管理、安全管理の徹底
68	生涯学習講座の拠点施設としての機能は必要だが、常連だけの施設にしないこと
69	津沢コミュニティプラザは管理主義的。石動コミュニティセンターのような柔軟な運営がよい
70	利用にあまり制限を設けないようにしてほしい
71	なぜ新施設をなくすのか。新施設の建設中止